



Portrait Astrologique de Stromae





Portrait Astrologique de Stromae



Introduction	2
Vos planètes, maisons, aspects et carte du ciel	5
Préambule	8
Vos répartitions planétaires	9
Vos éléments et modes dominants	10
Vos dominantes : planètes, signes et maisons	11
Vos style, comportement et particularités	16
Votre sensibilité	20
Votre affectivité	21
Votre façon d'agir et votre sexualité	23
Votre intellect et votre façon de communiquer	25
Vos buts, motivations, carrière et destin	26
Vos atouts et votre part de jovialité	29
Votre part de gravité	29
Quelques cas particuliers	30
Vos planètes isolées	31
Annexe 1 : vos dominantes mineures	32
Annexe 2 : votre étude karmique	36
Conclusion	39



Portrait Astrologique de Stromae

Introduction

Cette étude a pour objet de décrire votre portrait psychologique, d'en extraire les points fondamentaux sur le plan personnel, qui peuvent en outre vous permettre de mieux comprendre votre comportement dès qu'une relation sentimentale s'engage avec votre partenaire. L'étude commence par l'analyse de vos dominantes planétaires : celle-ci a pour but de cerner des éléments généraux de votre personnalité, avant d'aller plus loin dans le détail. Dans ce portrait, onze dominantes sont analysées, les moins importantes se trouvant dans l'annexe 1 à la fin de l'étude pour davantage de clarté. Votre étude décrit ensuite les différentes facettes de votre personnalité :

Globalement, en dehors même des échanges relationnels, chacun s'exprime et ressent les choses en fonction de son caractère et de ses motivations personnelles : l'Ascendant et le signe solaire expliquent la façon dont vous fonctionnez dans la vie et portent un éclairage ayant une importance capitale pour mieux vous cerner. Nous donnons ici la description du signe solaire (votre moi profond) et de l'Ascendant (votre comportement aux yeux des autres). Ces descriptions apportent en effet à elles seules près du tiers ou de la moitié de votre signature psychologique en fonction des autres caractéristiques de votre thème natal.

La sensibilité se voit ensuite, c'est-à-dire la façon avec laquelle vous recevez les choses et exprimez vos émotions; celle-ci agit de façon permanente tel un filtre lors de vos échanges avec autrui, même si elle ne devient que secondaire lors de relations purement amoureuses où à ce moment, l'affectivité va prédominer. La sensibilité, c'est à la fois la façon avec laquelle vous percevez les choses, votre radar, votre humeur de tous les jours, mais aussi comment vous réagissez au quotidien avec vos proches. C'est ce que voient les autres de vous tout de suite. Un second paragraphe explique dans quel domaine de la vie votre sensibilité et vos émotions sont pour vous les plus impliquées, où finalement vous êtes le plus vulnérable.

C'est votre affectivité, la façon dont vous aimez et avec laquelle vous exercez votre séduction, qui se met ensuite en action dès que vous tombez amoureux : une première partie indique la structure de base ou la forme principale qu'elle revêt, et une seconde partie décrit plutôt dans quel domaine et sous quelle forme vous êtes capable de l'exprimer au mieux compte-tenu de votre personnalité.

Un autre domaine fondamental qui vous est bien spécifique est celui du mode d'action et de la sexualité : de quelle façon vous agissez, comment vous y prenez-vous pour obtenir ce que vous voulez, quelle forme a votre désir ? Douze possibilités existent, très différentes les unes des autres. L'étude vous révèle la vôtre. Un second paragraphe explique dans quel domaine de la vie vous pouvez le plus efficacement

exercer votre aptitude à agir et à conquérir.

La façon de communiquer et de penser est évidemment un des éléments fondamentaux qu'il convient d'intégrer dans l'explication et la description de votre personnalité. Elle influence en effet l'ensemble de votre comportement et peut ainsi modifier ou améliorer la perception qu'ont les autres de vous (l'extraversion peut "compenser" une affectivité faible par exemple, une foule de cas sont possibles). Un chapitre complémentaire indique le domaine privilégié de la vie où vous aimez particulièrement communiquer, exercer votre réflexion et rencontrer du monde.

Par ailleurs, un aspect encore plus individuel a son importance afin de mieux vous définir et comprendre ce qui peut se passer au sein de votre couple : chacun possède un centre d'intérêt, une façon privilégiée de se réaliser ou d'accomplir sa destinée; cette motivation principale est indiquée par la position de votre Soleil en maison astrologique dont nous donnons ici la description détaillée.

Chacun possède dans son thème natal une possibilité d'épanouissement spécifique, une panoplie d'atouts, de protections et de qualités. Quel forme prend ce facteur chance de votre personnalité et dans quel domaine pouvez-vous de la meilleure façon exercer vos meilleures qualités ? C'est l'objet de ce chapitre de vous le révéler.

D'un autre côté, chacun ressent bien qu'il a une part de vulnérabilité, de doute, de peur d'aller de l'avant en lui-même. De quelle façon s'exerce cette part de gravité que vous avez-en vous, comment l'utiliser pour évoluer et se débarrasser du superflu ? Ce sont ces informations qui vous sont indiquées dans ces deux paragraphes.

Découvrez ensuite trois traits de votre personnalité qui doivent être perçus comme secondaires et non comme essentiels. Ces descriptions concernent vos prédispositions qui ne se déclenchent qu'en fonction des événements extérieurs et non par votre propre volonté; appelons cela une part de fatalité, toujours est-il que votre destin ne peut se dérouler que par rapport à ce que vous êtes : ces caractéristiques font donc quand même bien partie de vous, même si elles représentent en quelque sorte une partie plus inconsciente de ce que vous êtes.

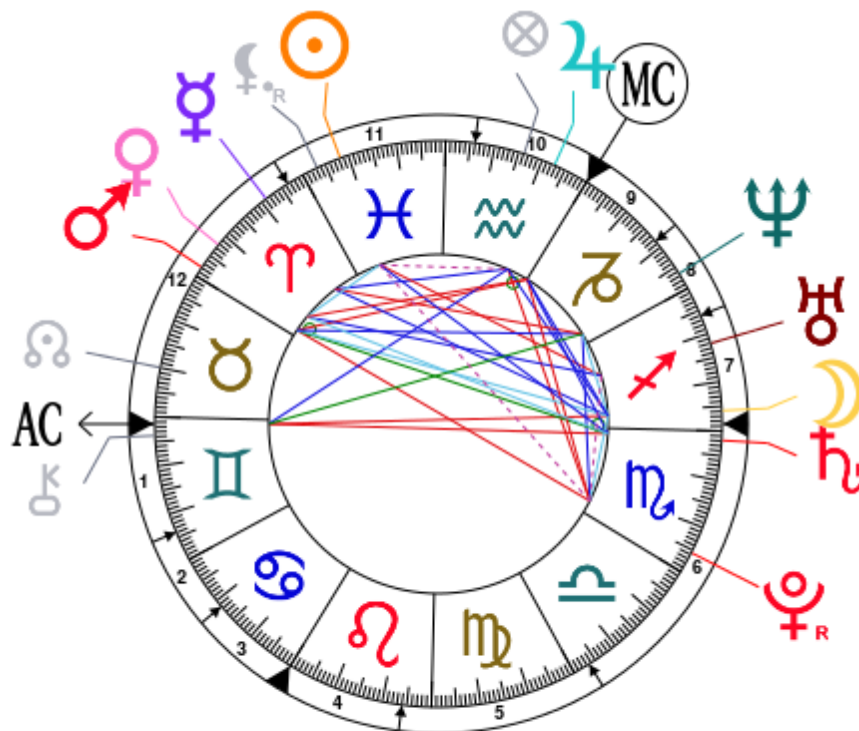
Le thème karmique est un complément du portrait psychologique ou thème natal. Celui-ci se fonde sur les positions des noeuds lunaires, de la Lune noire, de la Part de Fortune et de la rétrogradation des planètes : des éléments du thème - pour les premiers - que l'on nomme parfois points fictifs, et qui renseignent sur le sens spirituel de votre destinée. Parce qu'il y a en chacun de nous un acquis et une quête, notre vie est un parcours évolutif... Mais ces textes sont à lire avec la plus grande prudence, l'astrologie karmique étant une partie assez controversée de l'astrologie moderne : c'est la raison pour laquelle vous trouverez cette analyse en annexe 2 de votre étude.

Vos planètes, maisons, aspects et carte du ciel

Stromae, né le 12 mars 1985, 09h31mn à Etterbeek (Brussels), Belgium [4.23E ; 50.50N ; 1E00]

Planètes natales			En Maison	Maisons natales (Placidus)		
☉ Soleil	21°43'	♓ Poissons	Maison 11	Maison 1	1°26'	♊ Gémeaux
☾ Lune	4°08'	♐ Sagittaire	Maison 7	Maison 2	23°54'	♊ Gémeaux
☿ Mercure	8°51'	♈ Bélier	Maison 12	Maison 3	11°30'	♋ Cancer
♀ Vénus	22°15'	♈ Bélier	Maison 12	Maison 4	29°54'	♋ Cancer
♂ Mars	27°55'	♈ Bélier	Maison 12	Maison 5	24°02'	♌ Lion
♃ Jupiter	7°18'	♈ Verseau	Maison 10	Maison 6	3°30'	♎ Balance
♄ Saturne	28°06' R	♏ Scorpion	Maison 6	Maison 7	1°26'	♐ Sagittaire
♅ Uranus	17°56'	♐ Sagittaire	Maison 7	Maison 8	23°54'	♐ Sagittaire
♆ Neptune	3°28'	♑ Capricorne	Maison 8	Maison 9	11°30'	♑ Capricorne
♇ Pluton	4°25' R	♏ Scorpion	Maison 6	Maison 10	29°54'	♑ Capricorne
♁ NL	19°58'	♉ Taureau	Maison 12	Maison 11	24°02'	♈ Verseau
♁ Lilith	26°46' R	♓ Poissons	Maison 11	Maison 12	3°30'	♈ Bélier
♁ Chiron	3°48'	♊ Gémeaux	Maison 1			
AS AS	1°26'	♊ Gémeaux				
MC MC	29°54'	♑ Capricorne				

Comme il est d'usage, nous considérons qu'une planète à moins de 1 degré de la maison suivante lui appartient, et nous prenons 2 degrés pour le cas de l'AS et du MC.



Liste de vos aspects planétaires actifs

Vous trouverez ci-dessous la liste de tous vos inter-aspects actifs interprétés dans cette étude, en plus de vos planètes en signe, en maison et de toutes vos dominantes planétaires. Les aspects entre les planètes lentes elles-mêmes étant de nature collective ne sont bien sûr pas affichés, comme il se doit.

- ★★★★★ Soleil semi-sextile Vénus, orbe 0° 32'
- ★★★☆☆ Soleil semi-carré Jupiter, orbe -0° 35'
- ★★★★★ Soleil trigone Saturne, orbe -6° 23'
- ★★★☆☆ Soleil carré Uranus, orbe 3° 46'
- ★★★☆☆ Soleil sesqui-carré Pluton, orbe 2° 17'
- ★★★★★ Lune trigone Mercure, orbe 4° 43'
- ★★★★★ Lune bi-quintile Mars, orbe -0° 12'
- ★★★★★ Lune sextile Jupiter, orbe 3° 1'
- ★★★★★ Lune conjonction Saturne, orbe 6° 01'
- ★★★★★ Lune semi-sextile Neptune, orbe -0° 39'
- ★★★★★ Lune semi-sextile Pluton, orbe -0° 17'
- ★★★★★ Lune opposition Ascendant, orbe -2° 41'
- ★★★★★ Lune sextile Milieu du Ciel, orbe -4° 13'
- ★★★★★ Mercure sextile Jupiter, orbe 1° 33'
- ★★★☆☆ Mercure carré Neptune, orbe 5° 23'
- ★★★★★ Vénus conjonction Mars, orbe 5° 39'
- ★★★★★ Vénus bi-quintile Saturne, orbe 0° 09'
- ★★★★★ Vénus trigone Uranus, orbe 4° 19'
- ★★★☆☆ Vénus carré Milieu du Ciel, orbe -7° 38'
- ★★★☆☆ Mars quinconce Saturne, orbe -0° 11'
- ★★★★★ Mars trigone Neptune, orbe -5° 32'
- ★★★☆☆ Mars opposition Pluton, orbe -6° 29'
- ★★★☆☆ Mars carré Milieu du Ciel, orbe -1° 58'
- ★★★★★ Jupiter trigone Ascendant, orbe -5° 52'
- ★★★★★ Jupiter conjonction Milieu du Ciel, orbe 7° 24'
- ★★★★★ Saturne opposition Ascendant, orbe -3° 19'
- ★★★★★ Saturne sextile Milieu du Ciel, orbe 1° 47'
- ★★★☆☆ Neptune quinconce Ascendant, orbe -2° 01'
- ★★★☆☆ Pluton carré Milieu du Ciel, orbe -4° 31'

Signification des étoiles

Les étoiles indiquent la force des aspects. Deux étoiles colorées, si possible pleines (il y a des demi-étoiles), indiquent un aspect assez fort pour être remarqué dans une première lecture.

Nous vous conseillons vivement de ne lire les paragraphes avec moins de deux étoiles que plus tard,

après vous être imprégné(e) des autres textes.

La couleur jaune indique un aspect apaisant, de conciliation, et la couleur rouge un aspect dynamique, de tension. Les aspects rouges vous permettent d'évoluer et d'agir en apprenant par la vie, à faire de vos "faiblesses" des forces. Les aspects jaunes sont vos forces déjà acquises avec lesquelles vous vous reposez pour ensuite mieux évoluer avec les premières.

Préambule

Lorsque l'on interprète un thème astral de naissance, la meilleure méthode consiste à partir du général pour aller au particulier, graduellement. Ainsi, l'usage est de suivre un plan qui part de l'analyse globale du thème, de sa structure, pour ensuite décrire les différents traits de la personnalité.

L'analyse globale du thème dans une première partie permet de cerner quelques traits généraux de la personnalité, de souligner quelques points qui pourront ou non être confirmés par l'analyse détaillée : quoi qu'il en soit, ces traits généraux seront à prendre en compte. Une personnalité humaine est une entité infiniment complexe à décrire et il est illusoire de vouloir la résumer de façon courte, ce qui ne signifie pas non plus qu'il s'agisse d'un défi impossible. Plusieurs lectures d'un thème natal sont indispensables afin de s'imprégner des différentes significations et appréhender toute cette complexité. Mais le jeu en vaut la chandelle.

Un thème natal est constitué schématiquement de dix planètes principales (deux lumineuses, le Soleil et la Lune, trois planètes rapides dites individuelles, Mercure, Vénus et Mars, deux planètes lentes, Jupiter et Saturne, et trois planètes très lentes, Uranus, Neptune et Pluton), d'éléments secondaires (les noeuds lunaires, la lune noire dite Lilith, Chiron et autres objets mineurs), de douze maisons astrologiques, le tout positionné dans un zodiaque qui comporte douze signes, du Bélier aux Poissons.

En premier lieu, il faut apprécier l'importance de chaque planète dans le thème, c'est ce que l'on appelle la recherche des dominantes planétaires. Cette recherche obéit à des règles qui dépendent de la sensibilité et l'expérience de l'astrologue mais qui ont également des bases claires et solides : ainsi, les paramètres d'activité d'une planète peuvent être pris en compte - le nombre d'aspects actifs qui arrivent à cette planète, l'importance de chacun de ces aspects qui dépend de leur nature mais aussi de leur exactitude - puis les paramètres d'angularité - la proximité aux quatre angles Ascendant, Milieu du Ciel, Descendant et Fond du Ciel, tout ceci pouvant être aussi apprécié numériquement en fonction de la nature de l'angle et de l'écartement de la planète à ceux-ci - les paramètres de qualité également - la valorisation en fonction des maîtrises, exaltations, exils et chutes - et un certain nombre d'autres critères comme la prise en compte des maîtrises de l'Ascendant et du Milieu du Ciel seront nécessaires.

Ces différents critères permettent de valoriser les planètes et d'en déduire quelques conclusions utiles pour l'interprétation du thème astrologique natal.

L'analyse globale d'un thème va tenir compte d'abord des trois répartitions planétaires dans le thème : hémisphères Est ou Ouest, Sud ou Nord, et quadrants les plus occupés, Nord Est, Nord Ouest, Sud Est et Sud Ouest. Ces trois répartitions donnent une tonalité générale en terme d'introversion et d'extraversion, de volonté et de sociabilité, de prédisposition à certains comportements.

Viennent ensuite trois autres répartitions : les éléments (les triplicités puisqu'il existe trois groupes de signes de chaque) - Feu Air Terre et Eau - qui apportent une typologie de personnalité, les modes (les quadruplicités puisqu'il existe quatre groupes de signes de chaque) - Cardinal, Fixe et Mutable - et les polarités (Yin et Yang) qui renseignent sur certains traits de caractère fondamentaux.

Suivent les trois types de dominantes : dominantes planétaires, dominantes signes et dominantes maisons. Le néophyte imagine que l'astrologie, c'est "être Bélier" ou parfois être "Bélier Ascendant Vierge" par exemple. La réalité est bien plus riche. S'il est vrai que le Soleil et l'Ascendant apportent à

eux deux une bonne partie de la personnalité - entre un tiers et la moitié environ en fonction du thème natal - une personne n'est pas "que Soleil" (ce que l'on appelle le signe) ni "que maison 1" (ce que l'on appelle l'Ascendant). Ainsi, telle planète peut-être fortement valorisée, tel signe ou telle maison peuvent recevoir un important groupe de planètes et du même coup apporter une signification qui va tempérer et relativiser le rôle de l'Ascendant, du signe solaire etc.

Enfin deux autres critères, les accentuations - angulaires, succédentes et cadentes - qui sont une classification des maisons astrologiques, et les types de décans occupés - chaque signe est découpé en trois décans de dix degrés chacun - apporteront leur supplément de signification.

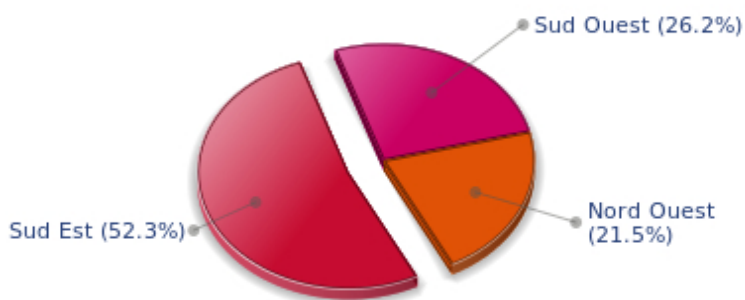
Ces traits généraux de caractère ne sont pas à prendre au pied de la lettre : ils enrichissent la lecture du thème en la préparant pour ainsi dire, et permettent de mieux comprendre la seconde partie plus détaillée et plus précise qui analyse chaque domaine de la personnalité en faisant une synthèse des critères de positions, de signes, de maisons et d'aspects selon certaines règles hiérarchiques.

Comme indiqué dans l'introduction de votre portrait, vos dominantes mineures sont interprétées dans l'annexe 1 à la fin de l'étude pour plus de clarté.

Vos répartitions planétaires

Chaque quadrant est une combinaison des quatre hémisphères de votre thème et correspond à une typologie de caractère. L'hémisphère Sud - le haut de votre thème, autour du Milieu du Ciel - est associé aux valeurs d'extraversion, d'action et à la vie publique, alors que le Nord favorise l'introversion, la réflexion et la vie privée. L'hémisphère Est - la partie gauche, autour de l'Ascendant - est lié au moi et à la volonté, alors que l'Ouest privilégie l'influence des autres et la souplesse dans la prise de décision.

Vos quatre Quadrants

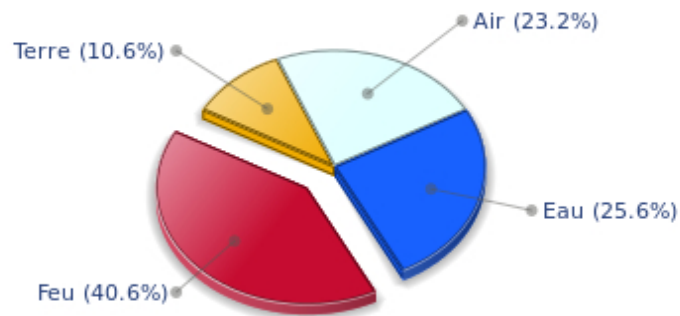


Stromae, le quadrant Sud Est, diurne, constitué des maisons 10 11 et 12, prédomine chez vous : l'affirmation et la concrétisation de vos buts sont au centre de vos préoccupations. Vous avez à cœur de ne pas laisser vos rêves en vous sans suite. Vous réalisez aussitôt que possible vos ambitions, que ce soit par une vie sociale développée, une vie amicale survoltée ou un besoin forcené d'agir pour récolter - aux yeux du monde bien sûr - le fruit de votre dynamisme. Il n'est pas rare que le spirituel ou l'humanitaire fassent partie de vos motivations, et cela au prix parfois d'un certain isolement, volontaire ou non.

Vos éléments et modes dominants

Stromae, voici les diagrammes de vos éléments et modes dominants, constitué à partir des présences des planètes et angles dans les douze signes :

Vos quatre Éléments

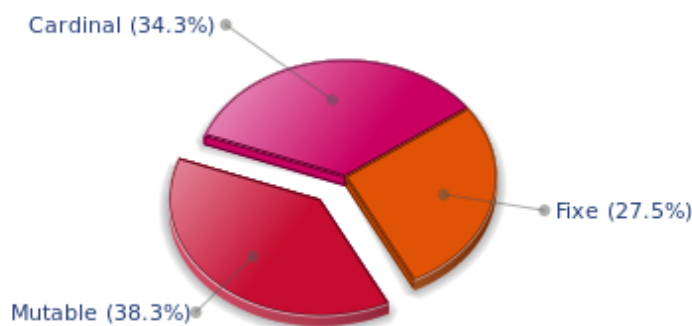


Stromae, le Feu prédomine dans votre thème natal et vous apporte intuition, énergie, courage, confiance en vous et enthousiasme ! Vous êtes enclin à la passion et savez affirmer votre volonté, aller de l'avant et contre vent et marée, avec force, aller jusqu'au bout de vos rêves et de vos buts. La faiblesse relative de cet élément est sans doute le manque de recul ou peut-être une forme de hardiesse qui peut vous pousser à des imprudences risquées.

La prédominance des signes d'Eau est un gage de sensibilité et d'élévation par les sentiments, Stromae. Vous fonctionnez par le cœur et par les émotions, et rien de ce que vous faites sur cette terre ne peut se faire sans que vous ne ressentiez - d'ailleurs le mot ressentir est à la base de votre fonctionnement - pleinement une charge affective suffisante. Il vous faut aimer pour comprendre, ressentir pour agir. Au détriment d'une vulnérabilité certaine que vous devriez apprendre à combattre.

Les douze signes du zodiaque sont répartis en trois groupes ou modes, appelés les quadruplicités, nom savant qui signifie simplement que ces trois groupes comprennent quatre signes. Le mode Cardinal, le mode Fixe et le mode Mutable sont plus ou moins représentés dans le thème natal, en fonction de la présence et de l'importance des planètes et des angles dans les douze signes.

Vos Modes



Le mode Mutable correspond à une majorité d'éléments dans votre thème natal, Stromae, ce qui est l'indice d'une personnalité en mouvement, habile et curieuse, avide d'expériences nouvelles et d'évolution. Vous êtes vif, souple, vous aimez réagir à toute vitesse aux sollicitations que vous recevez - ne confondez pas mobilité et agitation, c'est le danger de cette configuration... - et avec vous, pas question de stagner. Peu importe la sécurité du moment que l'ennui est chassé. Vous optimisez, vous changez les choses, vous changez vous-même... et tout cela avec rapidité.

Vos dominantes : planètes, signes et maisons

La question de la dominante est évoquée depuis la nuit des temps en astrologie : comme il serait agréable de définir une personne par quelques mots, par une ou plusieurs planètes qui représenteraient son caractère simplement, sans être obligé d'analyser longuement aspects et maîtrises, aspects et angularité, présence en signes et en maisons !

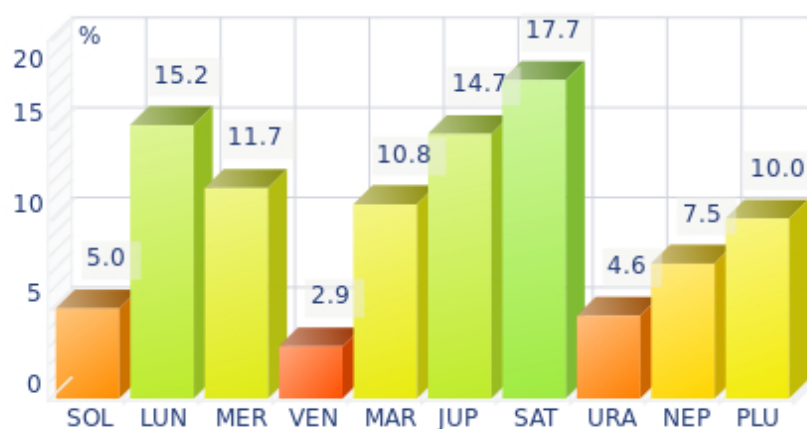
Les dix planètes - du Soleil à Pluton - sont un peu comme dix personnages d'un jeu de rôle, avec chacun son caractère, son mode d'action, ses atouts et ses faiblesses. Elles représentent en fait une classification en dix personnalités bien distinctes et les astrologues ont depuis toujours - et depuis peu pour les trois dernières planètes, Uranus, Neptune et Pluton - essayé d'associer à un thème astral de naissance une ou plusieurs dominantes planétaires, mais également une ou plusieurs dominantes signes et maisons.

En effet, pour les signes et les maisons, c'est un peu la même chose : si les planètes symbolisent des personnages, les signes représentent des teintes, les structures mentales, affectives et physiques d'un sujet. Chaque planète en signe est un peu comme un personnage qui verrait ses caractéristiques modifiées en fonction du lieu où il habite. Dans un thème, il existe ainsi en général un, deux ou trois signes bien valorisés, qui vont permettre de décrire son propriétaire rapidement.

Pour les maisons astrologiques, l'idée est encore plus simple : les douze maisons correspondent aux douze domaines de la vie et leur occupation privilégiée par les dix planètes principales, pondérées par les différents critères dont nous venons de parler en introduction, vont les valoriser différemment, et mettre en relief certaines "cases" de la vie : cela peut être le mariage, le travail, la vie amicale etc.

Stromae, voici votre diagramme de valorisation des planètes :

Vos Planètes Dominantes



Les trois planètes les mieux représentées dans votre thème sont Saturne, la Lune et Jupiter.

Saturne fait partie des dominantes planétaires de votre thème : vous avez donc – parmi les facettes de votre caractère - un côté sérieux et grave, sage et quelque peu sévère tant votre concentration peut être forte au détriment d'un laisser-aller forcément plus facile et convivial aux yeux des autres.

Votre côté austère n'est souvent qu'une apparence, une forme de réserve ou de pudeur ; mais il n'en n'est pas moins vrai que le Saturnien, ami du temps et de l'effort, du dépouillement absolu du superflu, de la rigueur, de la sobriété, a parfois une image délicate sur le plan de la popularité. Néanmoins, l'honnêteté et la droiture, l'intellect sûr, lent, sage et profond, certes peu visibles par manque de... publicité, finissent souvent par se voir, et il n'est pas rare que le Saturnien dont vous avez hérité ait une seconde moitié de la vie plus agréable et réussie que la première.

Comme le Jupitérien, votre facette saturnienne vous pousse à aller vers l'essentiel, la sécurité, la durée. Mais la différence avec ce premier est que vous n'aurez jamais en priorité l'idée de développer tout et à tout prix, et ce pour le désir du pouvoir. Saturne, comme Jupiter, indique la capacité d'insertion sociale, et il est habituel de considérer que le meilleur atout qui soit pour cette adaptabilité à la Société, c'est de posséder un Jupiter et un Saturne harmonieux dans son thème natal.

Votre vulnérabilité réside dans ce côté justement trop sérieux et sévère, qui peut parfois vous pousser à une solitude non voulue et un sentiment d'isolement et de frustration affective. En général, cela ne durera pas longtemps, car le Saturnien a souvent à l'intérieur de lui-même... un cœur d'or, qui finit par se voir.

La Lune fait partie des planètes les plus importantes de votre thème et vous confère une nature réceptive, émotive et imaginative. Vous avez cette possibilité innée de vous imprégner instinctivement des atmosphères, des ambiances, des impressions qui vous nourrissent, souvent pour rêver votre vie plutôt que la vivre.

Une des conséquences de cette spontanéité peut parfois se convertir en popularité, voire en célébrité : la foule – entité collective complexe et vivante - apprécie toujours la vérité et la spontanéité plutôt que le calcul et la maîtrise parfaite de soi.

En tant que personnage lunaire, il vous est difficile de vous contrôler, vous devez faire avec vos humeurs et vous devez prendre garde de ne pas rester trop passif devant les événements : rien n'arrive sur un plateau, et si votre sensibilité est riche, plus riche que celle de la plupart des gens, vous vous devez de bouger, de garder une partie de votre énergie pour... l'action !

Jupiter, la planète de l'expansion, de l'organisation, du pouvoir et de la bienveillance, fait partie des dominantes de votre ciel natal. Comme tout bon Jupitérien, vous êtes chaleureux, ouvert, liant, consensuel et actif : optimiste, vous savez utiliser votre confiance en vous pour convaincre, gommer les différences d'opinions et laisser aux spécialistes le soin d'analyser et de parfaire les choses. Votre rôle à vous, vous le savez assez jeune déjà, c'est de rassembler, de faire preuve d'esprit de synthèse et de conciliation, et naturellement, d'en recevoir les fruits : le pouvoir.

Vous appréciez la légalité, l'ordre social mais aussi l'ordre en général. Avec vous comme leader, tout projet ou toute entité humaine peut s'organiser, se structurer. Vous savez à merveille diriger. Le Jupitérien est en effet l'homme politique par excellence et un bon Jupiter dans un thème natal est toujours synonyme d'une bonne intégration dans la Société, quelle que soit la voie choisie.

Ce tableau idyllique est-il vraiment sans ombre ? Non, évidemment : chaque typologie planétaire possède ses faiblesses. L'une des vôtres est l'orgueil, tout comme le Solarien, mais votre volonté d'expansion à tout prix peut y mêler en même temps une forme d'exagération en tout, de jouissance sans fin, de confiance en soi mal placée qui risque de conduire aux erreurs, au matérialisme primaire et parfois à la soif d'un confort matériel absurde. Dans le pire des cas naturellement.

Vos Signes Dominants



Dans votre thème natal, les trois signes les plus importants – en fonction des critères cités plus haut – sont dans l'ordre Bélier, Scorpion et Sagittaire. Souvent, ces signes sont importants parce que votre Ascendant ou votre Soleil s'y trouvent. Mais ce n'est pas forcément le cas : un amas de planètes peut s'y trouver, ou une planète proche d'un angle autre que le Milieu du Ciel ou l'Ascendant, quand ce n'est pas tout simplement parce que deux ou trois planètes sont très actives par les nombreux aspects qu'elles font à partir de ces signes. Vous emprunterez ainsi une partie des caractéristiques de ces trois signes, un peu comme une superposition de caractéristiques au reste de votre thème, et cela d'autant plus fort que le signe en question est valorisé.

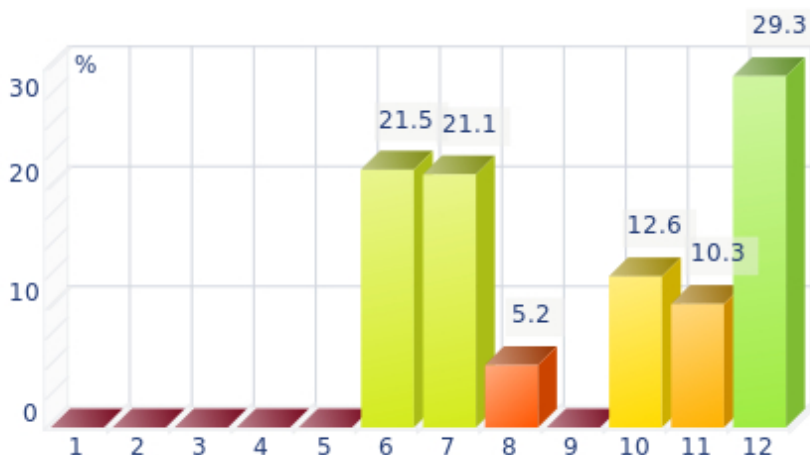
Dans vos veines coule du sang de Bélier ! Vous avez en vous cet enthousiasme, cette franchise, ce

courage et cette rapidité qui, malgré votre côté parfois un peu primaire, naïf ou violent, vous rendent en général sympathique. En prime, le feu jaillissant du Bélier vous donnera toujours l'impulsion de repartir de plus belle si jamais vous aviez fait un faux pas ou pris des coups importants dans votre vie !

Le Scorpion fait partie des signes dominants de votre thème et fait de vous un être tout en force et en perspicacité, compliqué et passionné, peu tolérant et parfois destructeur, mais volontaire, résistant à tout et d'une audace qui peut quelquefois friser l'agressivité. Tant de qualités et tant de dangers réunis dans une même personne ! Evidemment, tout cela crée vite une sélection naturelle autour de vous : ceux qui vous résistent et vous apprécient ou vous admirent, et ceux qui ne vous supportent plus ! Mais c'est justement ce que vous souhaitez. Vous êtes ce que vous êtes et vous ne vous transformerez pas pour plaire, vous êtes fier, et l'affrontement, vous n'en n'avez jamais eu peur, même si votre façon de combattre est secrète, tout comme l'est votre nature que mystérieusement, vous rechignez toujours à dévoiler même à vos proches, qui d'ailleurs ne vous comprendront pas toujours. Mais cela dit... Quel charme d'enfer vous avez !

Le Sagittaire, signe du feu conquérant et de l'aventure, fait partie de vos dominantes : vous êtes enthousiaste et optimiste, très sociable et entreprenant, mobile au point d'avoir la bougeotte à la fois physiquement et sur le plan des idées qui fusent en vous sans pouvoir s'arrêter. Avec vous, personne ne s'ennuie en général car vous avez toujours un projet en tête et une excursion à proposer du moins... quand vous êtes là car vous êtes si souvent en voyage ! Evidemment, tant de mouvements pour un seul homme peuvent effrayer et certaines mauvaises âmes iront jusqu'à vous reprocher une sorte de brutalité ou de tendance à vous emporter bien trop rapide, mais si vous êtes si chaleureux et spontané, si extraverti, n'est-ce pas une bonne chose ? Si bien sûr, d'autant plus que votre sens de l'humour est ravageur, alors... D'autres reproches ?

Vos Maisons Dominantes



Les maisons 12, 6 et 7 sont les plus occupées de votre thème natal, cette occupation étant calculée en pondérant les planètes et angles en fonction de différents critères astrologiques – rapidité, activité, angularité, maîtrises etc. En analysant les maisons les plus occupées, l'astrologue déduit les champs ou domaines d'activité qui vous « concernent » le plus, que ce soit par ce que vous vivez – ou que vous serez un jour amené à vivre – ou par vos motivations intérieures profondes.

La maison 12 est valorisée dans votre thème : à l'instar de la maison 8, sa signification est complexe et riche. Bien qu'elle ait plutôt mauvaise réputation puisque ses significations sont de nature à effrayer plus

d'un lecteur au premier abord – c'est en effet la maison des lieux cachés ou isolés, de la solitude, des épreuves ou des ennemis - elle peut indiquer aussi qu'une partie de votre vie pourra être très riche, très profonde, et que si votre réussite ne sera pas forcément visible aux yeux de tous, vous pourrez vous épanouir d'une façon différente mais tout aussi importante voire bien davantage quelquefois : votre domaine pourra être celui de l'action dans l'ombre, des causes humanitaires, de l'aide aux défavorisés ou à autrui d'une façon générale, du travail dans des endroits calmes et retirés et dans beaucoup de cas, vous pourrez obtenir des domaines cachés autant de trésors que ceux qui ont des destinées publiques, que ce soit par la sublimation ou le fait de mener à bien ce que vous avez à faire dans votre environnement : il n'existe pas de bonne ou de mauvaise maison, chaque secteur de la vie est nécessaire, à sa façon, pour nous évoluer spirituellement.

Votre maison 6 bien valorisée est l'indice d'un intérêt pour le travail, pour une occupation quotidienne qui vous prend beaucoup de votre temps : en analogie avec la Vierge, cette maison incite au perfectionnement, à l'apprentissage ; quelque part, vous pouvez vous épanouir en vous rendant utile, en vous investissant pleinement dans le cadre de votre travail. Cela peut passer par un environnement humain qui vous intéresse – vos collègues – ou par une passion dans ces occupations quotidiennes par exemple. Le domaine médical ou les animaux de compagnie peuvent jouer un rôle dans votre vie ; ou encore, les amours ancillaires par exemple... Du moins c'est une des possibilités signifiées par une maison 6 valorisée.

Votre maison 7 est l'une des plus importantes de votre thème : c'est la maison d'autrui, du mariage, des associations, des contrats et des partenariats. Votre épanouissement ou peut-être vos problèmes – en fonction du reste de votre thème natal – dépendent en grande partie de vos relations avec les autres dans lesquelles vous avez tendance à beaucoup vous investir. Vous appréciez la communication et vous trouvez naturel de faire avec l'opinion des autres. Réussir passe par l'adhésion de votre entourage avant toute chose, cela vous paraît naturel et évident. Votre mariage est en général au cœur de votre épanouissement.

Vos style, comportement et particularités

Ce qu'on appelle communément le "signe" correspond à la position du soleil dans le zodiaque. Le soleil va mettre en valeur toutes les caractéristiques du signe qu'il occupe. Ces caractéristiques seront d'autant plus pures et exactes que le soleil y est "fort" selon les règles traditionnelles de l'astrologie, ou bien que ce signe est particulièrement valorisé par le reste du thème. Nous donnons ici les caractéristiques du signe pur mais il vous faut garder à l'esprit que celles-ci pourront parfois n'être qu'un éclairage particulier de votre personnalité dans la mesure où de toute façon un thème astral n'est en aucun cas constitué seulement de la position du soleil ou de l'Ascendant et que ce signe peut donc être plus ou moins valorisé chez vous.

Autre point particulièrement important : contrairement à l'Ascendant qui exprime clairement votre façon de paraître, votre vitalité, votre constitution physique, votre comportement spontané et l'image que vous donnez, votre signe solaire représente lui votre moi profond, celui-là même que vous ne connaissez pas encore forcément complètement, celui qui ne pourra émerger que petit à petit en acquérant davantage de maturité : c'est l'intérieur de votre personnalité, qui ne se révèle qu'aux personnes de votre entourage en qui vous avez donné votre confiance, c'est aussi un peu l'aboutissement de l'évolution probable de votre personnalité qui pourra être obtenue à l'aide de toutes les énergies contenues par ailleurs dans votre thème natal, en commençant par l'écorce voyante, votre Ascendant.

L'Ascendant est l'un des éléments essentiels dans l'établissement de votre thème natal. Il est le signe du zodiaque qui se lève à l'Est au moment exact de votre naissance et nécessite donc pour son calcul que vous connaissiez l'heure précise de celle-ci.

Il permet d'apporter une foule d'informations sur votre personnalité ; il est l'une des clefs qui permet d'approcher de près certains éléments de vous-même comme votre apparence physique, votre caractère tel qu'il est perçu au premier abord et votre comportement immédiat. Il correspond à la partie extérieure et apparente de votre personnalité que vous voulez bien montrer depuis toujours, mais aussi à votre constitution physique sur la durée c'est-à-dire votre santé.

Soyez conscient également que malgré l'importance de l'Ascendant, celui-ci ne pourra vous décrire d'autant mieux que s'il est valorisé dans votre thème, cette valorisation découlant de l'application de l'ensemble des règles de l'astrologie. Néanmoins il apportera dans la plupart des cas une très bonne indication et se révélera une source de renseignements souvent au moins aussi féconde que celle apportée par votre "signe", celui où se situe le soleil au moment de votre naissance.

Vous êtes du signe des Poissons et votre Ascendant est Gémeaux

Avant d'aborder en détail la signification du signe de votre Soleil et de votre Ascendant, nous vous proposons rapidement, en guise de préambule, l'interprétation générique de la combinaison de ceux-ci dans votre thème :

Ce duo zodiacal a de quoi donner le tournis ! Signes Mutables et doubles (voire multiples...), les Poissons et les Gémeaux partagent un tempérament adaptable, souple et ambigu. Ambivalent et ondoyant, vous êtes capable de comprendre les points de vue les plus différents, d'y déceler des nuances jusqu'à vous complaire dans les contradictions... En effet, la polyvalence n'a pas que des avantages,

l'instabilité étant parfois son corollaire. Vous vous rattrapez par votre compassion, votre capacité à vous mettre à la place des autres que vous confèrent les Poissons, signe d'Eau à la sensibilité délicate et complexe. Ascendant Gémeaux, vous paraissez néanmoins plus caustique, vif et nerveux. Ce signe cérébral vous donne ce côté détaché et caméléon, plein d'humour mais superficiel dans le pire des cas. C'est en tout cas l'image que vous pouvez renvoyer à votre entourage. Communicatif et curieux en société, vous révélez rarement vos tendances idéalistes ou mystiques, qualités que l'on attribue traditionnellement aux Poissons. Vous semblez donc plus réfractaire qu'en apparence aux normes et codes sociaux, parce que vous êtes trop hanté par vos chimères d'un autre monde...

Le signe des Poissons

Psychologiquement, vous êtes d'une nature adaptative et réceptive, à l'opposé exact du signe de la Vierge dont l'essence même est d'analyser le détail en chaque chose, créant ainsi une dualité définitive entre le moi et l'extérieur : à l'inverse en effet, les Poissons ingurgiteront et annihilent toute forme de différenciation en face d'eux ; avec eux, il ne peut y avoir d'opposition, de conflit, de réaction individuelle, il n'y a que fusion, non-séparation, étalement perpétuel et mobile du moi dans une sorte d'impression floue mais vaste de communion avec l'environnement. C'est le règne absolu du sentiment et des émotions sur l'intellect et sa raison séparative.

Né avec la marque de ce signe, vous êtes émotif, sensible, dévoué, adaptable, aimable, exalté, compatissant, romantique, imaginatif, souple, opportuniste, intuitif, inclassable, irrationnel, séduisant, placide, secret, introverti, agréable, artiste, charmeur mais vous pouvez aussi être indécis, lunatique, passif, fuyant la réalité, confus, velléitaire, paresseux, étourdi, vulnérable, imprévisible et crédule.

Pour vous, Stromae, en amour, vous êtes le type même du sentimental romantique dans le sens le plus élevé du terme, vivant presque vos amours dans votre tête, dans des rêves éveillés dont vous entretenez à l'infini la trame complexe dont le but est d'exacerber encore et encore vos émotions et vos sentiments.

Tombant amoureux constamment au gré de vos rencontres, vous vous adaptez à celle sur laquelle vous avez jeté votre dévolu, vous berçant parfois d'illusion tant votre capacité à imaginer et à vivre intensément en virtuel est forte. Utopiste mais si doux, vous pouvez arriver à vos fins mais généralement, vous êtes d'une passivité immense : vous faites rarement le premier pas, jamais même, sauf si l'occasion se présente et qu'une perche grosse comme un tronc d'arbre vous est tendue...

Vous vivez pour l'amour et par l'amour en fait et votre seule faiblesse réside souvent dans le début de la relation à cause de votre manque de détermination. Cependant une fois la relation commencée, si la compatibilité est là, vous prenez au piège votre proie avec votre affectivité débordante et votre sensualité sans limite.

Les eaux des Poissons étant mouvantes et changeantes, sollicité par d'autres possibilités, vous êtes parfaitement capable de mener plusieurs relations en même temps, réalisant l'osmose alternée avec vos partenaires, incapable de voir du mal à cela, vivant l'instant avec plasticité et communion.

Vous avez horreur de la solitude et vous préférerez de toute façon tomber dans les filets d'une femme même si celle-ci ne correspond pas forcément à votre personnalité. Si par malheur votre compagne est d'un naturel dominant et sans scrupule, vous risquez de vous retrouver piégé et de vous réveiller déçu et amer d'avoir prolongé l'illusion d'une belle histoire trop longtemps.

Une fois que vous avez trouvé l'âme soeur, généralement, le foyer est harmonieux, l'amour dans votre couple est immense, parfois même presque mystique, passant telles des vagues en mouvement sur le rivage des sentiments les plus nobles aux passions physiques les plus exaltées. Vivant peu dans le concret, il reste à souhaiter que votre compagne ait les pieds sur terre ou du moins plus que vous pour que votre foyer soit bien entretenu et que vos enfants aient une éducation sans faille.

L'Ascendant Gémeaux

Tellement mobile, vous êtes partout où l'on ne vous attend pas ! Vous passez votre temps à poser des questions... et à y répondre. Votre curiosité et votre vivacité d'esprit sont insatiables. Votre esprit est constamment en ébullition, passant d'un sujet à l'autre, résolvant des problèmes, accumulant les anecdotes et les connaissances sur un court laps de temps. Votre mobilité, essentiellement mentale, vous emmène très loin et fait de votre quotidien une mosaïque de moments intenses et plaisants, sans qu'il n'y ait forcément de corrélation entre eux...

Né avec la marque de ce signe, vous êtes nerveux, expressif, vif, adaptable, mobile d'esprit, plein d'humour, pétillant, ludique, sociable, habile, curieux, fantasque, indépendant, touche-à-tout, intellectuel, souple, ingénieux, fantaisiste, imaginatif, charmeur, cérébral, mais vous pouvez être aussi capricieux, dispersé, lunatique, superficiel, indiscret, opportuniste, insouciant, égoïste, fragile, ironique ou changeant.

Pour vous, Stromae, en amour, vous multipliez les séductions, peut-être pour ne pas vous rendre prisonnier trop vite. Vous êtes si cérébral que pour vous, ce jeu de la séduction reste... un vrai jeu, où les sentiments et même les plaisirs charnels sont à peine présents.

Paradoxalement, vous êtes très charmeur et attirant mais pour vous c'est plus l'attrait de ce jeu lui-même, le plaisir de la joute verbale, l'amusement, le plaisir de communiquer encore et encore qui restent les centres de vos préoccupations.

Vous préférez nettement la vie de célibataire pour la vie trépidante qu'elle vous permet d'avoir : sorties, rencontres, soirées animées ou rencontres variées etc. Cependant, lorsque vous rencontrez l'âme sœur, vous serez un compagnon agréable et plein de charme, même si vous n'êtes pas souvent là !

Certaines planètes font un aspect à votre Ascendant, Stromae : elles modifient donc, avec leur style propre, votre comportement et personnalité qui ne sont pas exactement chez vous ceux d'un Ascendant Gémeaux pur mais bien une fusion entre ses caractéristiques et celles apportées par ces aspects.

★★★★★ Lune opposition Ascendant, orbe -2° 41'

La Lune se trouve en opposition de votre Ascendant, Stromae. Ce n'est pas à proprement parler une dissonance, puisqu'en même temps, elle est en conjonction à votre Descendant : votre sensibilité est tournée vers les autres, vous avez en effet une sorte de radar en vous qui vous permet - parfois trop vite - de ressentir la sympathie ou l'hostilité des autres à votre égard. Du coup, votre comportement, s'il est souple et adaptatif, est parfois en revanche moins "assuré" qu'il ne pourrait l'être, si vous vous souciez moins du qu'en dira-t-on.

★★★★★ Saturne opposition Ascendant, orbe -3° 19'

Saturne est en opposition de votre Ascendant, Stromae : cela signifie en même temps qu'il fait une conjonction à votre Descendant, angle qui symbolise le rapport avec autrui. Cette configuration apporte à votre comportement une note de gravité et de sérieux que d'aucuns prétendraient parfois... trop importante ! Et si vous n'y prenez pas garde, en effet, vous risquez de passer pour quelqu'un de trop réfléchi, qui ne prend pas assez de risque dans les relations avec les autres. Aussi, avec cette configuration, il vous appartient absolument d'en prendre conscience et de vous forcer à vous "lâcher" davantage, et cela surtout dans les relations amoureuses ou le mariage. En effet, ce type de relation nécessite justement de s'abandonner pour réussir, et Saturne, la planète de la gravité, peut parfois freiner votre spontanéité naturelle. Si vous avez bien pris conscience de cela, vous ferez de votre caractère un peu sage une force, et de votre mariage - souvent tardif - une véritable réussite !

★★★★★ Jupiter trigone Ascendant, orbe -5° 52'

Jupiter en bon accord avec votre Ascendant vous apporte tout naturellement un côté rassurant, posé et bienveillant, Stromae : vous respectez vos engagements sans vous poser de question, vous avez une certaine largesse de cœur et une générosité qui font que votre comportement est protecteur et agréable. Vous aimez faire plaisir et trouver le compromis en toute choses lorsque c'est possible.

★★★★★ Neptune quinconce Ascendant, orbe -2° 01'

Neptune fait une dissonance avec votre Ascendant, Stromae : vous avez parfois un peu de mal à gérer vos émotions et avez tendance à hésiter quant au comportement que vous allez adopter en société. Dans certains circonstances, vous doutez de vous, quand ce n'est pas des autres, sans pour autant que vous ne sachiez exactement pourquoi. Il vous appartient de garder les pieds sur terre et ne pas trop laisser votre imagination vous entraîner trop loin de la réalité ! Personne ne vous veut du mal, à vous de le réaliser si vous ne voulez pas stresser pour... rien !

Votre sensibilité

D'une nature optimiste et émotive, vous êtes, Stromae, pris entre deux envies quelque peu incompatibles : vous êtes friand d'exotisme et d'indépendance, de mouvement, mais en même temps vous vous sentez bien dans une forme d'embourgeoisement et de conformisme de votre comportement ; en général, cela se traduit par une succession d'états d'âme tantôt tranquilles et bien adaptés aux différentes situations que vous rencontrez, tantôt empreints d'une envie irrésistible de changement et de renouveau. Plutôt d'une nature bon enfant presque naïve, vous avez confiance en vous et votre grande émotivité vous pousse à vivre intensément et avec variété des expériences émotionnelles d'une façon un peu dispersée mais qui, de toute façon, vous amènent les stimulations dont vous avez besoin pour être équilibré. Grâce à cette attitude plutôt sympathique et avenante, vous bénéficiez d'une certaine popularité et cela d'autant plus que malgré votre soif d'aventures qui pourrait en effaroucher d'aucuns, vous vous adaptez aisément aux règles et usages du milieu dans lequel vous évoluez.

Vous êtes dépendant pour une large part de vos relations avec les autres et généralement, Stromae, vous pouvez vous livrer vraiment qu'avec des personnes qui vous sont proches. Les contacts ont énormément d'importance chez vous, vous avez tendance peut-être à trop écouter le dernier qui a parlé, vous êtes influençable en fait.

Vous trouverez certainement l'épouse idéale rapidement et aurez avec elle une relation proche et intense.

Un peu lunatique et impressionnable, les rapports que vous avez avec le public sont toujours mis sur un piédestal et vous avez tendance à modifier constamment l'image personnelle que vous offrez aux autres en fonction des signaux que vous percevez d'eux.

★★★★★ Lune conjonction Saturne, orbe 6° 01'

L'harmonique Lune-Saturne est pour votre vie privée un élément de stabilité. Parce que vous veillez à rendre votre existence quotidienne conforme à vos exigences, vous êtes totalement sincère avec vous-même, logique jusque dans vos comportements intimes. Vous ne cherchez pas les solutions de facilité : au contraire, vous donnerez le meilleur de vous-même dans les situations délicates, voire difficiles. Ainsi, vous ne risquez pas de vous laisser déstabiliser par une quelconque broutille, un évènement mineur. Stabilité donc, mais aussi perfectionnisme. Vous aspirez à une vie privée respectant votre for intérieur, vos désirs authentiques. Le bien-être véritable est à ce prix et reste une éternelle recherche. Malgré vos comportements privés réservés, parfois pudiques, vos émotions sont profondes. Vous avez un très grand besoin de protection, de sécurité. Vos aspirations vous portent vers la contemplation ou l'étude plus que vers les vanités sociales.

★★★★★ Lune sextile Jupiter, orbe 3° 1'

Pourquoi compliquer son existence lorsqu'on peut vivre les joies simples du moment présent ? L'aspect harmonique Lune-Jupiter vous confère une nature enjouée qui vous vaut de gagner la sympathie de votre entourage et tend à faciliter l'équilibre de votre existence intime. Votre sociabilité s'explique par le désir d'adhérer sans heurt à un groupe, une cellule sociale ou familiale. Ainsi, vous affectionnez les moments de détente, de relâchement. Vous appréciez un certain confort au quotidien, et acceptez pour le préserver les nécessaires règles du jeu de la vie privée. Lorsque cet aspect dicte vos attitudes, vous vous comportez comme un être "facile à vivre"... Même si vos exigences personnelles, trop souvent reléguées au second plan, reviennent parfois au galop et vous imposent alors des attitudes plus conformes à votre for intérieur.

★★★★★ Lune bi-quintile Mars, orbe -0° 12'

L'ardeur de votre imagination va de pair avec le désir de réaliser vos rêves, de lutter pour rester vous-même. Vous mobilisez facilement votre énergie et vos ressources. L'aspect harmonique Lune-Mars est l'indice d'une volonté de préserver votre équilibre intime en toutes circonstances. Vous trouvez votre épanouissement dans l'action, allant au devant des dangers, surtout lorsque votre univers familial est menacé. Vos comportements privés traduisent une totale franchise. Cette configuration planétaire permet de trouver rapidement un équilibre dans un contexte neuf. Les situations inédites vous deviennent vite familières. Cette faculté d'intégrer rapidement les événements ne peut qu'accroître vos capacités d'adaptation.

★★★★★ Lune semi-sextile Pluton, orbe -0° 17'

Vous êtes une énigme pour les autres... et pour vous-même. La relation harmonieuse Lune-Pluton éveille votre désir de comprendre et faire vivre les éléments cachés de votre inconscient. Vous vous intéressez à l'occulte, aux lois qui gouvernent dans l'ombre les êtres et les choses. Vous aimez tirer les ficelles et manipuler les situations à l'insu de tous, pour garder votre mystère. Vous vous sentez bien lorsque vous ne jouez pas les rôles d'avant-scène, mais que vous intervenez au contraire dans l'ombre, subtilement. Vos comportements intimes traduisent cette distance que vous cherchez à maintenir pour préserver votre vie intérieure. Vous cultivez volontiers l'ange du bizarre, jusque dans vos habitudes de vie, vos rythmes quotidiens.

★★★★★ Lune semi-sextile Neptune, orbe -0° 39'

L'aspect harmonique Lune-Neptune marque une réceptivité hors du commun. Sensible aux ambiances, vous êtes apte à saisir l'enjeu sous-jacent des situations, à percevoir ce qui, dans "l'air du temps", échappe au plus grand nombre. Votre très profonde intuition vous fait ressentir les détails les plus subtils, ce "petit quelque chose" qui donne la clé d'un comportement. L'inspiration guide vos pas et l'imagination vous accompagne jusque dans vos rythmes quotidiens. Les mystères, la psychologie, l'ésotérisme ou le fantastique, le merveilleux... L'un au moins de ces domaines vous concerne. Vous accordez une importance primordiale à votre vie intérieure, à ces moments de quiétude durant lesquels on s'abandonne, on laisse son esprit vagabonder à loisir. Le risque est pour vous de trouver refuge dans l'imaginaire et de fuir, parfois, la réalité. Le lâcher-prise n'est pas une vertu en toutes circonstances !

Votre affectivité

Dans votre thème, le Soleil est en Poissons, Vénus en Bélier. A la fougue printanière et naïve d'une Vénus en Bélier résiste ici le scepticisme lucide d'un Soleil en Poissons. Les émotions de tous bords font sens, sollicitent immédiatement l'enthousiasme naturel du Signe vénusien. Pourtant, ce que les sens et l'affectivité véhiculent ne saurait combler la soif d'absolu du Signe solaire. Contraste évident : d'une part, la faculté de croire au "je t'aime" d'un jour ou à la passion du moment ; d'autre part la subtilité des modèles affectifs qui ne peuvent se satisfaire d'un instant d'exaltation, d'un amour fugace. Lutte entre le fugitif et l'essentiel, entre l'ardeur trouvé ici et maintenant et l'absolu jamais atteint mais seul capable de susciter un véritable engouement. Ces contradictions, si elles compliquent parfois votre vie amoureuse, font aussi la richesse et le charme - potentiel - d'une telle configuration : pour peu que vous parveniez à concilier détachement (Poissons) et implication (Bélier), subtilité et animalité, candeur et distance, vous serez apte à faire face à toute éventualité, passant tour à tour de l'enchantement à la clairvoyance... Programme épineux, défi à la mesure des ambitions de votre Signe solaire, de la soif d'inédit de votre

Signe vénusien. Au-delà de vos contradictions, du début (Bélier) à la fin (Poissons), l'amour n'est-il pas un éternel recommencement ?

Coup de foudre, feu de paille, impulsivité amoureuse ? Tout cela représente votre façon d'aimer Stromae, ou plutôt de tomber amoureux et de garder tout au long de votre relation cette sorte de ressenti saccadé et vif qui peut paraître parfois un peu infantile ou en tout cas naïf mais si généreux et gai ! Vous êtes indéniablement possessif et peu soucieux de ce que pense votre partenaire, mais heureusement, votre spontanéité et votre authenticité permettent facilement de vous faire pardonner. Quand l'intensité est là, tout va bien. Pas de romantisme ni de prise de tête avec vous, vous aimez avec ardeur et le seul risque pour votre couple, en dehors de quelques emballements - ou plutôt d'occasions et d'herbe tendre prises ici ou là - est que l'ennui s'installe et si c'est le cas, vous partirez sans le moindre regret et oublierez aussi vite ce qui vous consumait il y a peu de temps.

Stromae, vous illustrez que vous le vouliez ou non ce célèbre adage : "Pour vivre heureux vivons cachés !" Rien ne vous convient mieux en effet que la tranquillité, le calme et finalement quelque part le secret pour votre vie amoureuse. Cela peut provenir de beaucoup de raisons différentes, parfois la timidité, le romantisme, la pudeur etc. mais quoi qu'il en soit, vous êtes prédisposé il est vrai à vivre plus favorablement vos amours sur le mode de la clandestinité et la légalisation de votre union pourtant si souvent recherchée par d'autres vous effraie plus qu'autre chose. Vous êtes romantique, secret, mélancolique même quelquefois, et vous avez tendance à sublimer ou à spiritualiser vos sentiments, ce qui peut parfois vous amener des moments de solitude affective qui ne vous pèseront d'ailleurs pas tant que cela. En effet, vous effectuez une forme d'association un peu fataliste de l'amour avec les épreuves en général : souvent, vous rencontrez l'âme sœur lors de circonstances difficiles ou de climat douloureux. Peut-être est-ce votre nature si dévouée et aimante, ou bien votre bonté naturelle ? Vous arrivez souvent en effet à vous lier lors de rencontres faites à ces occasions. Cela peut parfois se faire dans un milieu fermé, un hôpital, un couvent même, un emprisonnement, et là, mystérieusement, votre amour pourra trouver une facilité à naître et à se développer. Philanthrope et possédant au fond de votre âme une réelle compassion, vous donnez le meilleur de vous-même lorsque le temps est à la peine et aux interrogations. Vous êtes de ceux qui peuvent s'engager avec authenticité et ardeur dans des œuvres humanitaires dans lesquelles vos sentiments trouveront sûrement un exutoire naturel, si tant est que vous ne puissiez pas les exprimer suffisamment dans votre vie amoureuse concrète. Vous êtes, malgré une apparence qui peut parfois être trompeuse, plutôt du genre timide et réservé dans ce domaine si intime des sentiments mais vous êtes si bon, dévoué et généreux que vous n'êtes pas plus mal loti que les autres : vous arrivez même à faire de vos épreuves des périodes d'enrichissement personnel et d'évolution bénéfique pour vous sur le plan spirituel et celui de la destinée. D'ailleurs, vous bénéficiez d'une forme de protection contre les épreuves de la vie et les méfaits de la solitude qui ne vous affectent absolument pas, au grand étonnement de vos proches d'ailleurs.

★★★★★ Vénus conjonction Mars, orbe 5° 39'

Avec cet aspect, le naturel des comportements affectifs l'emporte sur les opportunistes et les calculs. Vous ne trichez pas avec les sentiments, préférant vous laisser guider par vos sympathies... ou vos antipathies. L'amour ne se raisonne pas, ne s'explique pas. Il importe de vivre ses passions spontanément, de laisser libre cours aux tumultueuses manifestations du cœur, aux impératifs du corps. En un mot, d'être soi-même, dans l'instant présent. Il vous faut vivre intensément, goûter toute situation, vous y frotter parfois. Ainsi, votre sensibilité tient une grande part dans vos décisions et vos actions. Ce qu'on éprouve vaut bien ce qu'on appréhende intellectuellement. Fort de cette soif de ressenti, vous vous efforcez de bâtir votre existence sur des bases conformes à vos désirs. Le piège est alors d'accorder une

part trop importante aux humeurs et affects. Mais la vie serait sans cela bien terne... Quoique elle vous trahisse à l'occasion, l'émotivité est dans bien des cas votre plus sûr allié.

★★★★★ Vénus trigone Uranus, orbe 4° 19'

Votre charme réside dans l'originalité de vos conceptions amoureuses et dans vos attitudes sans compromis. Votre devise ? L'amour en liberté, quel qu'en soit le prix ! Ainsi, votre vie sentimentale n'est jamais banale sans que vous ne remédiez à la situation : romanesque, vous savez réinventer votre vie de couple, donner un élan nouveau et inattendu à vos émotions. Vous provoquez ce petit quelque chose de tranchant qui fait le charme d'une vie affective hors normes. Vous ne craignez ni les coups de foudre ni les passions fulgurantes. Sur le plan affectif, vous savez où vous allez, qui vous aimez... ou non. Il y a chez vous une indéniable intransigeance. Les élans du cœur seront ainsi souvent sans appel, implacables. Vous rêvez d'une vie sentimentale conforme à vos aspirations et saurez vous donner les moyens d'accéder à un certain idéal. Au prix, parfois, des sacrifices nécessaires.

★★★★★ Vénus bi-quintile Saturne, orbe 0° 09'

Vous privilégiez la profondeur des sentiments et la sincérité de votre vie affective. En amour, vous ne vous contentez pas de faux-semblants, de compromis hasardeux. La relation de couple repose sur une confiance réciproque. Vous vous efforcez de construire une liaison durable, un amour vrai, conforme à vos aspirations et à votre for intérieur. L'harmonique Vénus-Saturne induit une certaine sagesse : on préfère la vérité inexprimable au paraître. Une liaison sentimentale est d'abord une aventure : la découverte de l'autre, pas à pas... autant dire que toute relation prend d'emblée une dimension fondamentale. On peut évoquer un brin de romantisme, une nature passionnée bien que souvent pudique, réservée. On ne s'engage pas à la légère ! Atout essentiel pour garantir la longévité d'un amour : vous savez remettre en cause vos comportements affectifs et vous adapter à l'autre. Vous gérez ainsi relativement bien les éventuelles crises, surmontant les difficultés inhérentes à tout rapport amoureux.

★★★★★ Soleil semi-sextile Vénus, orbe 0° 32'

Cet aspect vous sensibilise à l'image donnée de vous-même. Vous attachez une importance considérable à l'effet produit sur autrui, au charme qui émane de votre personnalité. Il vous faut pouvoir compter sur vos capacités de séduction et gagner la sympathie de votre entourage. Aussi serez-vous souvent sensible aux regards extérieurs, répondant aux attentes de vos proches. Pour faire plaisir, certes, mais plus encore pour retenir leur attention. Vous êtes en quête de plaisir, d'estime et d'affection. Mais idéaux et désirs ne font qu'un : vous ne donnez réellement votre pleine mesure qu'avec ceux et celles pour qui vous éprouvez une attirance naturelle, une estime indépendante des faits. Vos sentiments répondent aussi à une recherche d'absolu : ceux qui vous sont sympathiques sont adoptés. Les autres rejetés sans appel ! Votre caractère très affectif s'avère un atout en maintes circonstances. Vous saurez mieux que d'autres séduire, conquérir l'adhésion d'un être, gagner son estime. Le risque est sans doute d'obéir aux modes et courants ambiants plus qu'à vos propres motivations, de sacrifier l'essentiel à l'apparence.

Votre façon d'agir et votre sexualité

Impulsif, impatient, rapide et énergique vous ? Oui bien sûr, Stromae. Vous êtes courageux et capable d'efforts intenses et très importants sur une courte durée ; et quel rythme ! Que ce soit dans le sport ou bien sur le plan de la sexualité, vous n'êtes pas du genre à réfléchir, vous agissez, un peu "à la hussarde" et instinctivement. Vous parlez avec franchise sans vous soucier de l'opinion de l'autre et surtout sans supporter qu'il ne vous freine ou qu'il ne vous juge. Avec vous, cela passe ou cela casse, ce qui fait que

tous vos échanges relationnels ne s'embarassent pas de diplomatie ou de compromis. Vous êtes trop franc et trop entier pour perdre du temps avec de la finesse ou de la ruse mais c'est ce qui fait votre charme d'un certain côté car avec vous au moins, on sait à quoi s'en tenir.

L'action pour vous, Stromae, ne se conçoit, un peu curieusement d'ailleurs pour la plupart des gens, que d'une façon cachée ou secrète. C'est plutôt cet aspect des choses, la forme donc, qui importe par rapport à ce que vous allez accomplir effectivement. Pas de publicité sur ce que vous faites et ce pourquoi vous luttez !

Vous avez horreur de vous montrer en action ou en mouvement, vous avez en effet l'impression désagréable que l'on vous épie, que l'on peut vous juger ; ou bien vous avez la crainte de déplaire, enfin quoi qu'il en soit, vous aimez agir dans l'ombre. Parfois, vous êtes dévoué aux causes charitables et il vous paraît naturel d'y consacrer votre énergie.

Ainsi, les œuvres humanitaires, les endroits secrets (hôpitaux, prisons, couvents, etc.), les activités cachées (espionnage, police, chirurgie), les milieux lointains et oubliés (missions de type caritatif à l'étranger etc.) sont pour vous des contextes favorables à l'expression de votre capacité d'action (et de dévouement pour vous), aussi forte que n'importe qui mais avec ces caractéristiques plutôt singulières il est vrai.

La lutte arrive souvent sous la forme d'embûches ou d'ennemis cachés : il arrive souvent que vous deviez vous battre, vous aussi d'une façon secrète pour justement faire face à ces événements obscurs, mais comme vous avez très vite la maîtrise de cet art, vous savez en général obtenir la victoire sur l'adversité.

★★★★★ Mars opposition Pluton, orbe -6° 29'

Votre respect des lois et des normes a ses limites ! Les morales, les conventions, les repères sociaux ont pour vous peu de valeur. Un brin d'anarchie dans l'âme, vous passez outre les codes pour vivre une sorte de révolution personnelle. L'action hors-normes est préférable au conformisme tranquille. De la révolte qui gronde au renoncement idéologique, l'éventail des possibilités est large pour exprimer vos différences. Parfois, vous ne ferez aucun cas des éléments concrets qui pourtant s'avèrent incontournables. De là quelques déceptions ou retours de bâton. Ou alors vous agirez de manière impulsive, trahissant vos idéaux. Il convient donc de maîtriser vos faits et gestes, d'équilibrer le respect des contraintes de la réalité et la satisfaction de vos exigences intérieures, de vos motivations intimes.

★★★★★ Mars trigone Neptune, orbe -5° 32'

L'harmonique Mars-Neptune est l'aspect du missionnaire ou de l'activiste inspiré. Un idéal vous guide, irrésistible, implacable. L'exaltation peut éventuellement aller jusqu'au sacrifice pour la cause noble ou rebelle qui inspire vos luttes, vos actions. Loin des spéculations intellectuelles, il vous faut vivre vos passions, agir et vous laisser porter par une mission, un idéal, une illusion parfois. Le risque est en effet de jouer les Don Quichotte contre les moulins à vent, de vouer toute votre énergie à une cause indéfendable ou chimérique. Vos engagements sont le plus souvent courageux, voire héroïque. Et la foi dont vous savez faire preuve rend possible bien des entreprises périlleuses. Ce que d'autres penseraient voué à l'échec, vous savez vous le mener à terme.

★★★★★ Mars quinconce Saturne, orbe -0° 11'

Agir, mais pourquoi ? Et agir comment ? Le monde qui vous entoure ne vous inspire qu'une confiance très limitée. Les événements vous ont appris à douter des situations simples, à n'intervenir qu'après

mûre réflexion. Sensible aux pièges de l'existence, aux affrontements, aux luttes, vous compliquez à loisir vos comportements, passant souvent à côté de votre cible par autocensure. Vos interventions manquent parfois de spontanéité : il vous faut apprendre à maîtriser vos doutes, à acquérir la conviction que vous pouvez vous aussi gérer de manière positive les réalités et les faits. En cherchant bien, il est différentes manières de se simplifier un peu la vie...

Votre intellect et votre façon de communiquer

Vous aimez la discussion et les échanges d'idées et savez apporter, Stromae, les remarques stimulantes et provocantes qui feront avancer le débat. Vous avez tendance à vous mettre en avant par la parole et pouvez devenir un leader. Votre compréhension exacte et rapide, fulgurante même, vous permet d'appréhender les problèmes de manière directe et de prendre facilement des initiatives positives. Inventif, intuitif et pressé de voir aboutir vos projets, vous ne vous intéressez que peu aux détails et préférez aller à l'essentiel. Cependant, votre esprit de décision trop impulsif peut vous précipiter dans des actions irréfléchies ; c'est pourquoi il serait parfois bon d'écouter les conseils d'autrui avant de foncer tête baissée et de faire machine arrière, ce que vous n'appréciez pas spécialement.

Vos pensées, Stromae, restent souvent secrètes et pour des raisons qui viennent de votre éducation ou de votre propre nature, vous ne communiquez qu'avec discrétion et parcimonie. En fait, vous vous intéressez souvent à des buts nobles et compassionnels, sans en faire aucune publicité évidemment.

Votre force réside dans votre forte concentration et votre adaptation aux épreuves; vous êtes un peu mystérieux, intéressé par les questions d'ordre humanitaire et votre façon intellectuelle d'appréhender les choses est étrangement teintée d'une forme de mysticisme et de retrait individuel.

Disons que vous aimez communiquer et penser sans que cela ne se voie trop. Une éminence grise en quelque sorte.

★★★★★ Mercure sextile Jupiter, orbe 1° 33'

Vous montrez de grandes facultés d'adaptation, d'insertion sociale et d'apprentissage d'aptitudes variées. On vous attribue un sens aigu de la relation, sans doute parce que vous parvenez à parler le langage des autres. Vous assimilez rapidement les milieux les plus divers, sachant faire reconnaître vos qualités. Votre attitude et vos paroles ont le don de séduire et de convaincre votre entourage. La diplomatie est un atout dans votre jeu. Vous vous montrerez apte à négocier, cherchant en maintes circonstances des solutions de compromis. Le seul risque est d'accepter parfois trop facilement des arrangements qui pourront s'avérer, avec le temps, moins constructifs que prévu. Revers de la médaille d'une souplesse hors pair et d'un tact indéniable.

★★★★★ Lune trigone Mercure, orbe 4° 43'

La curiosité fait intimement partie de votre nature. Vous percevez le milieu ambiant avec une grande acuité, multipliant les tentatives de vous lier, d'échanger points de vue et informations. Et ceci d'autant mieux que vous vous trouvez dans un contexte familial, intime. Bien intégrée, cette configuration accentue la mobilité de vos comportements. Mobilité dans les aptitudes (nombreuses et variées) et dans les conditions de vie : vous vous adaptez rapidement à toutes sortes de situations. Remarquable aussi le don d'improvisation dont vous savez faire preuve : la rapidité avec laquelle vous percevez climats et ambiances vous permet de tirer votre épingle du jeu dans des circonstances variées et complexes. Reste

alors à contrôler cette adaptabilité qui peut, exagérée, devenir un facteur d'instabilité, à vous souvenir qu'il importe parfois de savoir rester en place !

★★★★★ Mercure carré Neptune, orbe 5° 23'

Avec la dissonance Mercure-Neptune, les comportements relationnels sont souvent faussés par les mirages de la sensibilité. Vous ne parvenez qu'au prix d'un certain effort à garder votre objectivité. S'il est mal intégré, cet aspect peut s'avérer préjudiciable à la juste estimation des enjeux humains. Vos intimes convictions limitent alors le dialogue, comme si une sensibilité très spécifique rendait impossible une réelle communication. On ne trouve pas les mots pour exprimer un ressenti fragile et ineffable. L'imagination au pouvoir n'est pas évidente à partager ! Et la poésie de vos discours peut échapper à certains interlocuteurs.

Vos buts, motivations, carrière et destin

Vous êtes assurément une bonne âme, Stromae : vous appréciez par dessus tout de vous affirmer par le canal de l'amitié, la vraie, profonde et chaleureuse; rien ne vous gratifie davantage que de vous faire accepter et aimer par les amis et relations que vous aurez choisis.

Les activités collectives vous apportent de grandes satisfactions et c'est par le contact et la fréquentation régulière de vos collègues de projets que vous serez capable de donner le meilleur de vous-même : votre désir sincère de tisser des liens d'amitié solides lors de vos différentes activités (pas forcément de nature professionnelle) contribue favorablement à augmenter votre charisme et même à vous imposer avec une autorité à la fois bienveillante et désintéressée.

D'ailleurs les autres ne se font pas prier pour vous apporter leur aide précieuse sans aucune crainte car ils perçoivent en vous quelqu'un qui ne recherche pas une quelconque forme de pouvoir ou de domination mais qui ne vise qu'à attirer leur sympathie sans arrière-pensée.

Ainsi, appuis et protections des personnages haut placés vous sont accordés sans parcimonie à maintes reprises au cours de votre vie et vous permettent de mener à bien vos différents projets, si possible avec un entourage affectueux et chaleureux ; en effet, l'isolement ne vous convient guère car vous auriez l'impression que les efforts que vous feriez n'auraient aucune utilité; votre besoin de reconnaissance et votre soif de chaleur sont trop importants pour que vous puissiez passer trop de temps à entreprendre dans la solitude.

Idéaliste et très sociable, le travail en équipe ou la participation à des projets humanitaires, artistiques ou d'utilité publique vous sied à merveille.

Parfois, rivalités et chicanes peuvent affecter les relations d'amitié que pensiez pourtant si stables et solides : on ne peut certes pas plaire à tout le monde et à ces occasions, n'en faites surtout pas une maladie car avec votre nature si aimante, simple et agréable, vous trouverez bien ailleurs et assez vite des amis plus fidèles et sûrs qui vous feront oublier vos quelques déceptions.

Concernant votre destin ou votre carrière, les aspects suivants dans votre thème natal permettent d'affiner ce qui vient d'être dit :

★★★★★ Mars carré Milieu du Ciel, orbe -1° 58'

Avec cette dissonance de Mars sur votre Milieu du Ciel, Stromae, vous pouvez à certaines occasions avoir l'impression d'être mal compris, voire même de ressentir un climat hostile à votre égard en société, lorsque vous essayez de gravir les échelons de votre vie professionnelle ou de vous élever socialement. Vos efforts peuvent alors être mal reçus : il vous appartient de redoubler de vigilance et d'injecter de la souplesse dans votre comportement de façon à ne pas brusquer les autres, même si selon vous - et en réalité le plus souvent -, il s'agit simplement de malentendus ou de légère impatience de votre part.

★★★★★ Saturne sextile Milieu du Ciel, orbe 1° 47'

Par cet aspect harmonieux de Saturne à votre Milieu du Ciel, Stromae, vos efforts à long terme et votre persévérance sont récompensés et petit à petit, vous gravissez les marches du succès. Le temps est votre allié pour votre carrière, pour votre destin social : tenez le cap, soyez certain que votre sérieux et votre obstination plaisent et contribueront à votre réussite, surtout dans la seconde moitié de votre vie.

★★★★★ Soleil carré Uranus, orbe 3° 46'

La dissonance Soleil-Uranus place la personnalité sous le signe d'une volonté foudroyante de se singulariser, de revendiquer par tous les moyens sa spécificité. C'est l'aspect du révolté, du révolutionnaire, du rebelle à toutes formes d'autorité et de modèle. En nuanciant cette interprétation, on mettra en avant un très vif désir d'autonomie, poussé parfois jusqu'à l'individualisme forcené. Vous ne laissez rien ni personne entraver la ligne de conduite que vous avez choisie. Il est dès lors évident que vous ne brillerez pas par la souplesse de vos comportements : mieux vaut aller jusqu'au bout, même dans l'erreur, que de se plier aux exigences de la situation. Votre détermination est certes une force. Mais sans doute serait-il souhaitable de montrer parfois plus d'ouverture aux conceptions d'autrui. Les attitudes tyranniques se retournent fréquemment contre ceux qui les adoptent... Cette configuration reste cependant un très puissant facteur de créativité, à condition de maîtriser votre nature excitable et parfois extrémiste.

★★★★★ Pluton carré Milieu du Ciel, orbe -4° 31'

Par cette dissonance de Pluton avec votre Milieu du Ciel, Stromae, vous pouvez parfois au cours de votre vie connaître des changements brutaux de profession ou de conditions de vie imposés par le destin et qui revêtent parfois un caractère mystérieux. Ces changements, même si vous n'en comprendrez pas toujours la cause, vous devrez les accepter lorsqu'ils arriveront, pour rebondir dans une autre voie ou tout simplement ailleurs.

★★★★★ Jupiter conjonction Milieu du Ciel, orbe 7° 24'

La planète la plus bénéfique du zodiaque, Jupiter, Stromae, est en conjonction avec le Milieu du Ciel, votre destin. C'est indéniablement une configuration heureuse qui favorise votre ascension sociale ou votre destin professionnel, souvent grâce à votre respect de la légalité et une confiance naturelle en vous-même qui écarte tout naturellement les embûches de votre route. Vous pouvez également parfois, par cette conjonction très favorable, faire un métier ou avoir un destin en rapport avec les valeurs signifiées par Jupiter : notable, homme politique de premier plan, médecin, homme d'affaires, juge, notaire ou toute profession en vue.

★★★★★ Lune sextile Milieu du Ciel, orbe -4° 13'

Votre sensibilité et vos émotions sont en accord avec vos buts et ambitions, Stromae. Vous n'avez pas à réfréner vos humeurs en craignant une mauvaise perception des autres à votre égard car en étant vous-même, tout simplement, votre ascension sociale se déroule naturellement.

★★★★★ Soleil trigone Saturne, orbe -6° 23'

Cet aspect marque une volonté ferme et discrète, un caractère rigoureux et objectif. Vous savez rester lucide, même et surtout dans les situations difficiles. Vous aimez les moments de calme et de solitude, durant lesquels vous pouvez tout à loisir faire le point sur votre vie. Vos jugements sont durables, souvent extrémistes : l'injustice ou l'incohérence vous révoltent. Lorsqu'un problème survient, loin de vous laisser séduire par la facilité d'une solution à court terme, vous cherchez au contraire à résoudre le sujet en profondeur. Vous savez mieux que d'autres vous remettre en question, repenser vos options et vos attitudes. C'est la raison pour laquelle vous serez fréquemment apte à gérer les crises éventuelles, à surmonter tout obstacle nécessitant une réaction profonde, pertinente. Si vous manquez parfois de spontanéité, vos comportements dénotent la plus souvent une certaine sagesse. Devant un fait, vous savez poser - et vous poser - les vraies questions.

★★★★★ Soleil semi-carré Jupiter, orbe -0° 35'

L'aspect Soleil-Jupiter de votre thème, s'il marque un vif désir d'intégration socioprofessionnelle, peut induire certaines difficultés d'expression dans ce domaine. Par excès ou démesure. Peut-être y a-t-il un décalage entre vos objectifs et les moyens mis en oeuvre pour les réaliser. Le piège de cette configuration est de sacrifier une part essentielle de vous-même à quelque dessein ambitieux mais disproportionné. A trop vouloir s'adapter, on prend le risque de manquer sa cible par excès d'opportunisme. Il importe d'éviter de trahir vos valeurs en cherchant à tout prix à ajuster vos attitudes à la situation. Sans toutefois vous laisser prendre au piège inverse : une soif d'absolu qui interdit les compromis pourtant nécessaires. Il vous faut concilier idéalisme et exigences du moment, respect des principes et esprit d'à propos. Mal intégrée, cette configuration est celle des débordements. Parfois, les outrances sont flagrantes. Ce peut être un tempérament exubérant, démonstratif à l'excès. L'ambition personnelle se transforme alors en orgueil, la jovialité devient démesure. Les éclats d'humeur sont fréquents. Toutefois, cet aspect révèle son caractère positif dans le cadre d'un vécu incitant à trop de réserve et de prudence. Tout est une question d'équilibre et de contexte...

★★★★★ Soleil sesqui-carré Pluton, orbe 2° 17'

Il y a chez vous la médaille... et son revers. On aurait tort de penser vous connaître vraiment, l'image que vous donnez de vous-même n'étant pas nécessairement conforme à ce que vous êtes profondément : lorsque vous paraissez conforme aux modèles qu'on vous présente, les valeurs sociales vous semblent en réalité vaines, puériles. Contestataire dans l'âme, vous vous sentez alors étranger au monde et à ses lois. Lorsque, au contraire, vous donnez de vous une image plus marginale, vous vous faites un point d'honneur de respecter à la lettre une éthique conforme à vos aspirations. Vous ne savez d'ailleurs pas qui vous êtes vraiment, ni comment vous situer. Vous avez peut-être choisi une certaine forme de marginalité, l'appartenance à un autre univers, une autre échelle de valeurs. Ou encore une existence apparemment conforme à ce qu'on attend de vous, mais dans laquelle vous avez préservé un jardin secret hors des normes et des modes, une relation en marge des sentiers battus, une passion à mille milles des conventions. Vos comportements peuvent paraître paradoxaux lorsque vous passez de l'engagement au refus, de l'implication à la prise de distance.

★★★★★ Vénus carré Milieu du Ciel, orbe -7° 38'

Vénus se trouve en légère dissonance avec votre Milieu du Ciel, Stromae : rien de très grave dans ce genre de configuration, si ce n'est à certaines occasions, une impression selon vous, qu'en société, votre gentillesse naturelle n'est pas reconnue assez rapidement ou à sa juste valeur. Il peut arriver que parfois, une femme - ou la gent féminine en général - ne vous comprenne pas bien et qu'elle se retourne contre vos intérêts. Il n'en restera en général pas de trace négative, Vénus n'étant jamais une planète "difficile".

A vous de faire l'effort d'encore mieux montrer votre sincérité pour éviter tout malentendu.

Vos atouts et votre part de jovialité

Votre activité mentale et votre enthousiasme à gérer vos projets, notamment dans un cadre collectif, sont tout à fait favorisés par cette configuration planétaire de votre thème natal : une de vos grandes qualités, Stromae, est d'être capable de vous insérer dans un groupe tout en gardant intacte votre originalité, ce qui a comme conséquence naturelle de favoriser vos amitiés et vos protections durant toute votre vie.

Voici une faveur des astres non négligeable, Stromae : la maison de la carrière qui reçoit dans votre thème natal la planète de la grande fortune ne peut que favoriser votre vie professionnelle et lui apporter avec le temps une ampleur fort agréable et contribuer à ce que vous ayez tôt ou tard la reconnaissance de vos pairs et un certain succès. Vous n'avez pas peur des responsabilités et saurez y faire face.

La planète Jupiter exprime l'idée d'expansion, de largesse, de générosité. Elle correspond aux fonctions de synthèse, d'enthousiasme et d'optimisme : sa présence en maison dans le thème natal a une importance beaucoup plus grande que sa présence en signe puisque Jupiter, comme Saturne, Uranus, Neptune et Pluton est une planète lente. Beaucoup de gens nés à la même époque possèdent Jupiter dans le même signe. Il s'agit donc pour sa présence en signe d'une signification mineure, moins personnelle que les planètes dites rapides, Soleil, Lune, Mercure, Vénus et Mars, à lire donc avec prudence.

Jupiter dans le signe du Verseau stimule votre activité mentale et vos talents pour les projets collectifs ou humanitaires dans lesquels vous pourrez affirmer votre originalité d'une façon aisée, et peut créer en même temps en vous une attirance pour la nouveauté et l'originalité en général : les sciences, les hautes technologies mais aussi l'ésotérisme, l'astrologie, les domaines occultes. Votre vie amicale peut être favorisée par cette configuration.

Votre part de gravité

Perspicacité et profondeur, faculté de disséquer vos passions : vous arrivez à mettre une dose d'analyse et de recul à vos états d'âme les plus intenses. Vos instincts sont disciplinés, parfois trop.

La rencontre de la maison astrologique de l'effort et du perfectionnement avec la planète symbolisant la concentration et la nécessité de dépasser ses propres peurs n'est pas mauvaise en soi. Stromae, vous êtes plus que tout autre tributaire de votre courage et de votre persévérance dans la vie quotidienne et dans votre travail.

Il existe parfois un danger de vous diminuer psychologiquement ou de baisser les bras par moments en imaginant que vous n'êtes pas à la hauteur de ce qui vous est demandé. Votre défi sera avec sagesse de prendre confiance en vous et de poursuivre vos efforts car sur la durée, ils seront toujours récompensés.

La planète Saturne exprime l'idée de contraction, d'effort, de durée, de limitation, de concentration. Avec Saturne, tout ce qui n'est pas authentique est amené tôt ou tard à être éliminé. On ne peut pas tricher avec Saturne, il correspond à un désir irrésistible de ne faire qu'un avec soi-même avec responsabilité et

sagesse. Il est le grand purificateur, il représente nos limites mais aussi notre vérité : sa présence en maison dans le thème natal a une importance beaucoup plus grande que sa présence en signe puisque Saturne, comme Jupiter, Uranus, Neptune et Pluton est une planète lente. Beaucoup de gens nés à la même époque possèdent Saturne dans le même signe. Il s'agit donc pour sa présence en signe d'une signification mineure, moins personnelle que les planètes dites rapides, Soleil, Lune, Mercure, Vénus et Mars, à lire donc avec prudence.

Saturne dans le signe du Scorpion renforce votre résistance et peut vous faire paraître un peu dur ou rude vis-à-vis de votre entourage en raison de votre volonté de précision dans la compréhension de toutes choses. Vous aimez la précision, les sciences exactes ; votre aptitude à comprendre les mystères est renforcée. Vous apprenez à gérer vos instincts, même si c'est au détriment de votre spontanéité.

Quelques cas particuliers

Votre originalité et vos utopies

Votre anticonformisme en ce qui concerne les relations avec les autres vous pousse à fréquenter des gens très originaux voire dans certains cas un peu spéciaux, à moins que tout simplement, vous ne puissiez pas vous empêcher d'être à l'origine de ruptures aussi brutales qu'inattendues avec certaines personnes que vous trouvez finalement trop banales ou conventionnelles.

Votre soif de liberté crée une approche individuelle très forte dans la façon de communiquer et d'appréhender les relations avec autrui; ainsi, vous pouvez être méfiant pour les associations ou le mariage, car si jamais vous vous sentez ne serait-ce qu'un peu enfermé ou simplement pas assez libre dans ce contexte, vous vous échappez sans crier gare !

Vous êtes en réalité très exigeant, trop souvent, mais sans le savoir dans la plupart des cas; et c'est cette exigence qui est à l'origine de vos revirements de comportement. La solution : fréquentez des gens originaux, tout simplement ! Et souvent, l'union libre vous est en général conseillée, sauf si votre liberté et votre curiosité sont déjà satisfaites sur le plan quotidien.

Votre inspiration et vos illusions

Il existe chez vous une forme de confusion ou de perception floue des choses pour ce qui concerne votre approche de la sexualité, mais aussi le domaine des biens placés, des héritages et d'une façon générale avec les finances dont vous n'avez pas le contrôle, l'argent que vous ne gagnez pas par vous-même.

Vous avez quelquefois un don pour sonder les profondeurs de votre psychisme, ressentir aussi les véritables motivations des autres, aller jusqu'au bout de la compréhension des comportements, mais d'une façon sensible, émotionnelle et non intellectuelle.

Cette configuration de votre thème natal peut vous apporter la fortune aussi bien qu'elle peut faire de vous une victime par abus de confiance : prudence pour ces domaines des placements et de la confiance que vous pouvez accorder ou non sur le plan financier.

Votre passion et votre autorité

Les rapports que vous avez avec vos subordonnés ou collègues de travail peuvent prendre une tournure passionnelle et créer des relations de type dominant/dominé qui risquent de mettre le feu aux poudres, à moins que vous ne réussissiez à rendre la situation stable grâce à votre autorité.

Vous risquez de ne pas accepter l'autorité de vos supérieurs et vous n'aurez de cesse d'inverser le type de rapport que vous avez avec votre chef pour finalement gagner le rôle de dominant qui vous va certes souvent bien mieux.

A quelques rares périodes de votre vie, de sérieux problèmes de santé peuvent vous terrasser, mais en principe, vous en ressortirez transformé et d'autant plus fort tel le phœnix qui renaît de ses cendres.

Vos planètes isolées

En général, les dix planètes du thème se trouvent en relation avec d'autres planètes, par les aspects astrologiques majeurs ou mineurs. Ces liens permettent à ces planètes ou énergies qui se manifestent dans la personnalité du sujet, de fonctionner et de s'exprimer avec des garde-fous et avec une certaine tonalité.

Rarement, il peut arriver que dans un thème, une planète soit complètement déconnectée des neuf autres.

Les astrologues ont constaté que lorsque c'était le cas, le sujet ressentait l'énergie de la planète solitaire ou isolée d'une façon singulière, à la fois saccadée et avec beaucoup de puissance. Ainsi par exemple, le célèbre astrologue Jean-Baptiste Morin de Villefranche indique « qu'une planète solitaire présage quelque chose d'insolite ou d'extraordinaire, à l'endroit des significations rattachées à la maison qu'elle occupe » (source : l'astrologie selon Morin).

La méthode de détection que nous utilisons est la suivante : une planète est dite isolée si elle ne fait aucune conjonction, semi-sextile, sextile, carré, trigone, opposition ou quinconce à l'une des neuf autres planètes du thème de naissance, en prenant en compte les orbes de ces aspects. On ne tient pas compte des angles du thème dans cette détection.

Il est dans tous les cas important de retenir qu'une planète isolée agit clairement lorsqu'elle est personnelle : ainsi le Soleil, la Lune, Mercure, Vénus ou Mars, lorsqu'elles sont isolées, produiront à coup sûr les effets particuliers dont parle Jean-Baptiste Morin de Villefranche. Pour Jupiter, Saturne, Uranus, Neptune et Pluton, il convient d'être prudent, ces cas n'ayant pas encore été bien étudiés en volume.

Votre thème ne comporte aucune planète isolée, ce cas particulier n'intervient pas dans votre thème.

Annexe 1 : vos dominantes mineures

Les cinq dominantes qui suivent sont moins importantes que celles décrites au début de votre étude et ne se perçoivent pas forcément : elles peuvent toutefois, dans certains cas, apporter quelques compléments mineurs à l'analyse de votre caractère, mais plutôt à titre de curiosité. Il n'est pas nécessaire d'en tenir compte lors des premières lectures de votre portrait.

Vos répartitions planétaires : hémisphères Nord Sud et Est Ouest

L'axe qui lie la pointe de la maison 1, l'Ascendant, à la pointe de la maison 7, le Descendant, sépare le zodiaque en deux bols, un bol supérieur, au Sud, et un bol inférieur, au Nord. La partie Sud et la partie Nord, pour reprendre une expression du célèbre astrologue américain Rudhyar, correspondent aux deux fonctions "être" ou "fonctionner"; bien d'autres concepts sont aussi associés à cette répartition entre hémisphères Nord et Sud, comme ceux de l'introversion - pour l'hémisphère Nord - et l'extraversion - pour l'hémisphère Sud - l'être ou le paraître, la vie intérieure ou la vie extérieure, la réflexion ou l'action, rêver sa vie ou vivre ses rêves, l'abstrait ou le concret, la discrétion ou la mise en vedette etc.

Il ne s'agit pas forcément d'une détermination, mais d'une sensibilité personnelle : ainsi, certains ou certaines seront projetés dans la vie publique malgré un hémisphère Nord très chargé, mais si cela se produit, cela ne sera pas forcément vécu de façon volontaire, par goût ou par nature. Réciproquement, certains hémisphères Sud très chargés ne provoqueront pas automatiquement chez leurs propriétaires une destinée célèbre, mais ceux-ci auront tendance, si leur vie est trop "calme" à rechercher le devant de la scène. Il est question ici de nature profonde et d'inclination naturelle. Bien sûr, aucune des typologies n'est "supérieure" à une autre.

Dans votre thème natal, Stromae, les dix planètes principales sont réparties de la façon suivante :

Vos Hémisphères Nord et Sud



Stromae, la prédominance d'éléments planétaires dans l'hémisphère Sud vous pousse à agir, à vous montrer et rendre visibles à tous vos actes et ce que vous avez en tête. Au mépris et au détriment parfois d'une vie intérieure plus riche et d'une réflexion plus profonde et sage. L'action et la communication vous interpellent et vous avez tendance à considérer que ce qui compte, c'est ce qui se voit ! Ce n'est pas forcément exact et il vous appartient pour évoluer de ne pas négliger les forces de l'être, la méditation, la solitude et l'imagination sans lesquelles toute manifestation ne peut aboutir que de façon limitée et sans

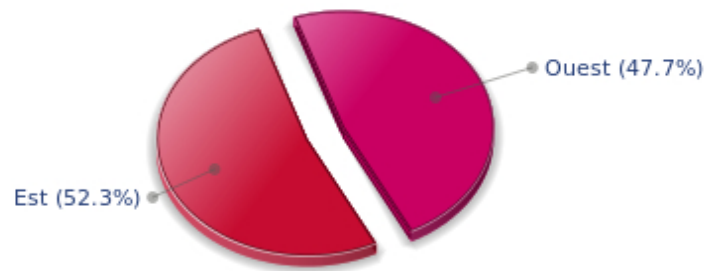
vous rendre pour autant plus fort.

Le thème astral de naissance est découpé en deux autres parties, orientale et occidentale, par l'axe vertical qui relie le Milieu du Ciel au Fond du Ciel.

La partie orientale, à l'Est, du côté de l'Ascendant, est le monde du moi, de la volonté, du magnétisme personnel, de la vitalité, alors que la partie occidentale, à l'Ouest, du côté du Descendant, est le monde des autres, de la communication, du rapport à autrui et de son influence, de la souplesse et de l'adaptabilité.

Stromae, voici la répartition des planètes entre vos deux hémisphères Est et Ouest :

Vos Hémisphères Est et Ouest



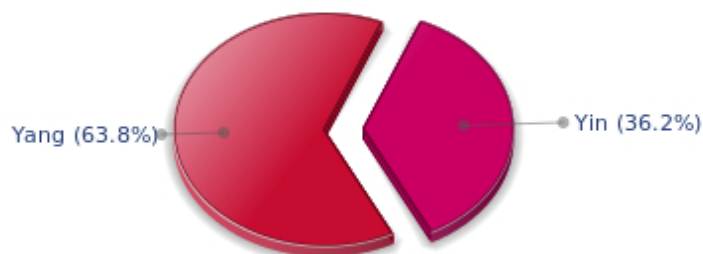
Stromae, les parties Est et Ouest sont bien équilibrées dans votre thème de naissance : cela signifie que vous n'êtes ni dans l'excès de volonté ou d'autoritarisme, ni dans celui de l'influçabilité ou de la fragilité. Vous savez prendre des décisions en toute conscience sans l'aide de personne quand il le faut, mais avez aussi à cour de tenir compte de votre entourage sans que cela vous pose de problème, avec tact et intelligence.

Vos polarités Yin et Yang

Les douze signes sont répartis en deux groupes de polarités, appelés groupe actif et groupe passif, ou encore parfois masculin et féminin, positif et négatif, Yang et Yin : Cette répartition correspond à deux tonalités assez distinctes, la première apportant extraversion, action, assurance et dynamisme, la seconde introversion, réactivité, réflexion et prudence. L'une n'est pas supérieure à l'autre, chaque groupe ayant ses atouts et ses faiblesses. Les signes impairs, Bélier, Gémeaux, Lion, Balance, Sagittaire et Verseau font partie du premier groupe, alors que les signes pairs - parce qu'ils commencent au second signe - Taureau, Cancer, Vierge, Scorpion, Capricorne et Poissons appartiennent au second groupe.

N.B. : cette dominante est mineure et à lire avec précaution.

Vos Polarités Yin et Yang



En fonction de la disposition et des qualités de vos planètes et de vos angles, vous faites partie, Stromae, plutôt du groupe Yang, le groupe actif : plus préoccupé par l'action que la réflexion, vous foncez parfois sans prendre le recul et la profondeur nécessaire, mais vous avez cette spontanéité de ceux qui sauront repartir du bon pied, même après un ou même des échecs répétés par imprudence.

Vos accentuations de maisons

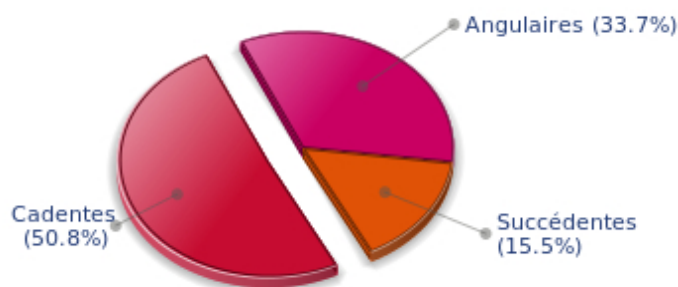
Les maisons sont réparties en trois types : les maisons angulaires, succédentes et cadentes.

Les premières sont les plus importantes, les plus "typées" et les plus énergétiques. Ce sont les maisons 1, 4, 7 et 10 dont les pointes – ou début – correspondent aux quatre fameux angles : l'Ascendant ou AS pour la maison 1, le Fond du Ciel ou FC pour la maison 4, le Descendant ou DS, en face de l'Ascendant pour la maison 7, et le Milieu du Ciel ou MC pour la maison 10, en face du Fond du Ciel.

Les planètes de votre thème natal, valorisées selon une batterie de critères complets intégrant toutes les règles de l'astrologie occidentale, valorisent à leur tour des types de maisons, de la même façon que les signes, les maisons, les répartitions etc. comme précédemment.

N.B. : cette dominante est relativement peu importante.

Vos Accentuations de Maisons



Les maisons cadentes – le groupe des maisons 3, 6, 9 et 12 – sont les plus importantes dans votre thème natal, Stromae. Elles indiquent un potentiel important en termes de communication, d'adaptabilité, de souplesse. Ce sont des maisons qui symboliquement sont reliées à l'intellect, au mental. La faiblesse relative que ces caractéristiques impliquent se traduit quelquefois par un processus d'indécision ou d'hésitation chez vous, mais aussi par une façon de rebondir remarquable et finalement un atout sympathique : vous savez vous sortir de tous les mauvais pas grâce à votre mobilité et à votre légèreté, dans le bon sens du terme. Ce groupe de maisons correspond à des caractéristiques d'évolution de la personnalité. Il ne s'agit ici que d'indications, qui doivent être mises en relation avec les autres significations de votre thème qui peuvent infirmer ou confirmer cela !

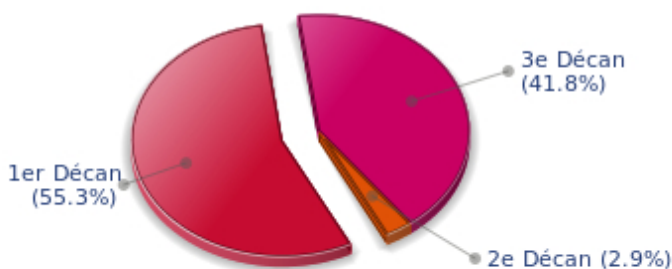
Vos décans ésotériques

Chaque signe est constitué de 30 degrés et peut être partagé en trois parties égales : les décans. La tradition indique que l'on peut associer à ces trois décans une certaine signification. L'usage est en général de limiter leur champ d'application au signe solaire, mais il est encore plus intéressant d'effectuer une répartition de toutes les planètes pour avoir une idée de l'importance respective de ces trois décans dans le thème natal en vue d'obtenir un éclairage complémentaire de la personnalité.

Ces significations sont à prendre en compte avec la plus grande prudence, il s'agit en effet de caractéristiques mineures, mais qui peuvent parfois accentuer d'autres traits saillants du caractère.

Pour une planète, individuellement, l'usage est de considérer que le premier décan accentue les caractéristiques du signe. Les deux autres décans correspondent à des sous-dominantes, fonctions de la nature de chaque signe. Ce système conduit à une multiplication des significations et une impossibilité d'y voir clair : nous préférons ne donner que le sens de l'accentuation d'un décan par rapport aux deux autres, dans l'ensemble du thème natal. La prudence la plus grande est de mise pour cette indication à la fois générale pour votre thème, mais aussi mineure et pas forcément fiable : il ne nous paraît pas essentiel de lire sa signification dans un premier temps.

Vos Décans Ésotériques



Le premier décan, c'est-à-dire la partie entre 0 et 10° des signes zodiacaux, est majoritaire dans votre thème natal, Stromae : traditionnellement, ce décan est rattaché à la vitalité et au physique et tendrait à penser que votre énergie concrète peut s'exprimer d'une façon efficace, sur un plan matériel et charnel.

Annexe 2 : votre étude karmique

Le thème karmique est un complément du portrait psychologique ou thème natal. Cette étude se fonde sur les positions des nœuds lunaires, de la Lune noire, de la Part de Fortune et des planètes rétrogrades : des éléments du thème - pour les premiers - que l'on nomme parfois points fictifs, et qui renseignent sur le sens spirituel de votre destinée. Parce qu'il y a en chacun de nous un acquis et une quête, notre vie est un parcours évolutif... A condition bien sûr d'aller dans le bon sens! Très prisé par les astrologues indiens, l'axe des nœuds lunaires (nœud nord et sud) est traditionnellement l'indice du fil d'Ariane que nous sommes invités à suivre. La Lune Noire quant à elle indique le secteur que nous avons le plus de chances de transformer ou transcender, tandis que la Part de Fortune renseigne sur le domaine dans lequel nous aurons des facilités d'expression particulières. Les planètes rétrogrades peuvent parfois indiquer certains problèmes que nous aurons à résoudre.

Les nœuds lunaires : un chemin spirituel

Issus de la tradition indienne, les nœuds lunaires se fondent sur une idée simple : chacun d'entre nous à une mission ici-bas, un destin, un cheminement qui lui est propre. La vie est, selon cette philosophie, une école : l'axe des nœuds renseigne sur nos acquis (nœud sud, notre karma, témoin de notre héritage spirituel ou de nos vies antérieures) et nos buts sur cette terre (nœud nord, notre dharma, sens de notre incarnation présente). C'est pour cette raison qu'on nomme souvent l'étude des nœuds lunaires "astrologie karmique". Nous n'évoquerons pas ici d'hypothétiques existences passées. Qu'importe d'où nous viennent nos tendances présentes! L'essentiel n'est-il pas de prendre conscience du sens de notre vie, de sa finalité ou de notre dharma ? Un sens qu'on trouve souvent vers l'âge de 37 ans, lorsque les nœuds lunaires occupent la même position qu'à la naissance.

Il y a en vous, depuis toujours, une certaine forme de révolte : un jusqu'au-boutisme qui vous vaut succès et déboires, en alternance, et qui vous incite à transformer encore et toujours votre mode de vie. Pourtant, vous êtes en quête de stabilité. Le défi de votre existence est alors d'accepter de goûter les joies simples de la vie sans remettre en cause gratuitement vos acquis. Au fil des ans et des expériences, vous apprendrez le prix de ce que chacun possède. Ce qui vous aurait autrefois indigné parce que trop confortable acquiert peu à peu une valeur estimable. Votre cheminement vous incite à la pondération : dans un premier temps, vous privilégiez les luttes, dissidences et contestations... Pourtant, celles-ci vous apportent plus de désillusions que de satisfactions. Aussi, progressivement, vous laissez de côté vos saintes colères pour acquérir ce que beaucoup nomment la sagesse : l'acceptation des faits - mais non la résignation -, le renoncement sans soumission. N'en déplaise aux aventuriers forcenés, vous avez besoin d'une dose minimale de quiétude et de confort pour donner le meilleur de vous-même et vous épanouir pleinement !

Vos faits et gestes expriment un défi : celui de consacrer une part importante de vous-même au dévouement, à l'abnégation. La vie vous impose quelques sacrifices, consentis (et volontairement assumés) ou imposés par les aléas quotidiens. Vous avez très tôt manifesté un sens critique aigu et adopté des attitudes rationnelles, logiques et raisonnables, mais relativement individualistes. Pourtant, vous apprenez au fil du temps à "lâcher du lest", à offrir une part essentielle de vous-même afin de dépasser le "chacun pour soi". Aussi, les épreuves que la vie vous impose ont pour vous un sens : les êtres ne répondent pas nécessairement à vos jeux, tandis que votre entourage contrarie parfois vos desseins et ambitions... Sans doute vous faut-il acquérir graduellement le détachement des "vieilles âmes", des êtres qui ont appris à ne retenir que l'essentiel - la vie intérieure ou la survie - et qui savent la vanité des "petites choses" de ce monde. Vous saurez mieux que d'autres faire face aux situations de

crise, parce que les circonstances, quelles qu'elles soient, cachent une dimension spirituelle et un tremplin d'évolution. Peu à peu, vous vous initiez à l'art d'accepter les choses sans vous renier. La compassion et l'amour d'autrui forgent alors le thème central de votre existence.

Lilith ou la lune noire

La Lune noire est l'étincelle de refus et de distance qui sommeille en chacun de nous. Selon le signe qu'elle occupe dans votre thème, elle met l'accent sur un désir de transformer, de sublimer une part de votre vie. Insondable et mystérieuse, la Lune noire apporte une dimension différente au secteur qu'elle touche. Subtile dans ses manifestations, elle n'en est pas moins forte, implacable, exigeante jusqu'à l'extrême... La Lune noire, nommée également Lilith, est votre flamme intérieure d'héroïsme et d'insoumission.

Cette Lune noire sacrifie volontiers les attaches de ce monde à l'essentiel : la vie spirituelle et le renoncement, la fusion à un idéal. Vos rêves sont étranges : qu'importent les aléas de l'existence, puisque notre quête est intérieure ? Au cours de votre cheminement, vous ferez preuve souvent d'une faculté de détachement hors du commun. On ne comprendra pas toujours pourquoi vous abandonnez telle ou telle voie... Vous le savez cependant au plus profond de votre être.

Si révolte il y a, c'est dans le domaine humanitaire que vous l'exprimerez le plus volontiers. Vous rêvez de devenir le fer de lance d'un projet de société différent, le Don Quichotte de l'altruisme. Chaque individu doit être indépendant, réellement libre de penser et d'agir. Toute entrave au libre arbitre vous indigne ! Le risque est seulement de refuser toute contrainte extérieure. Mais c'est sans doute là le prix d'une liberté d'esprit qui constitue le cœur de votre cheminement.

La Part de fortune

Point fictif très ancien, la part de Fortune dépend de la phase lunaire au moment de votre naissance. La maison astrologique qu'elle occupe est particulièrement valorisée. Dans votre thème, la Part de Fortune est en maison 10 : vous donnez la priorité à votre position sociale, à la qualité de votre "rang". Il y a chez vous beaucoup d'ambition, et de réelles chances de succès social ou professionnel. Vous vous identifiez au rôle qu'on cherche à vous faire jouer, aux attentes de votre milieu. Aussi, votre plein épanouissement repose sur l'adhésion à une image collective que vous percevez avant d'autres, et que vous incarnez. Plus simplement, vous serez au plus profond de votre être ce que votre entourage admire et respecte : vous occuperez une situation "en vue", vous prendrez vos responsabilités comme si une "mission" vous était impartie.

Les planètes rétrogrades

La tradition karmique insiste sur les problèmes posés par les planètes dites rétrogrades. Elles seraient l'héritage d'un passé mal vécu, un compte à régler en quelque sorte. L'interprétation de ces rétrogradations peut vous paraître négative ou excessive. Parfois, cependant, vous reconnaîtrez un scénario que vous avez souvent vécu, de manière répétitive... tout se passe comme si vous connaissiez des échecs multiples ayant une cause unique. Jusqu'au jour où une prise de conscience vous en libère ! En intégrant peu à peu ces énergies planétaires, vous parviendrez à maîtriser ces difficultés, à régler votre dette karmique. En réalité, chaque planète rétrograde met l'accent sur une possibilité d'évolution. Mais rien ne peut se faire sans la volonté de grandir spirituellement, et de vaincre vos propres démons.

Le karma lié à un Saturne rétrograde incite au self-contrôle poussé parfois jusqu'à l'autocensure :

particulièrement durant l'enfance, vous doutiez de vos capacités, de vos talents. Vous aviez tendance à vous mettre ainsi en situation d'échec, à vous sous-évaluer. Les obstacles alors ne manquent pas : les tabous et interdits en tout genre freinent votre évolution. Peu à peu, la vie vous apprend à ré-évaluer vos propres possibilités, à acquérir plus de confiance en vous. Votre rigueur personnelle peut alors s'avérer constructive : sans vous laisser déstabiliser par les épreuves que la vie vous impose, vous cultivez une discipline personnelle propice à une lente évolution. Un chemin sûr mais parfois ardu.

Un Pluton rétrograde évoque des problèmes de pouvoir, l'individu gérant mal ses relations : pour lui, tout est rapport de force, y compris au sein du couple, soumission et domination, manoeuvres machiavéliques... Il en résulte des comportements complexes, une sorte d'obsession du pouvoir d'influence. Pourtant, la vie vous apprend à simplifier vos rapports, à adopter des attitudes plus transparentes, des désirs plus sains... Au fil des ans, vous irez vers plus de simplicité, découvrant peu à peu que l'énergie humaine peut et doit être mise au service du bien ou du bien-être, dans le respect du cheminement de chacun.

N.B. : l'astrologie moderne a de moins en moins tendance à tenir compte de la notion de planètes rétrogrades.

Conclusion

Quelques remarques sont nécessaires afin de mieux profiter d'un portrait fait par l'astrologie : d'abord, il ne faut pas perdre de vue qu'un thème natal est à la fois une photographie du ciel de naissance, mais en même temps une structure qui contient non seulement des caractéristiques mais aussi un potentiel d'évolution de la personnalité.

En ce sens, il faut être conscient que de la même façon que dans la vie, tout le monde sait bien qu'on ne commence à se connaître vraiment qu'à partir de la quarantaine, voire au-delà, certaines caractéristiques ou traits de caractère d'un tel portrait peuvent sembler étonnants : si tel est le cas, c'est souvent parce que les caractéristiques en question ne se sont pas encore épanouies.

Certaines personnalités se révèlent sur le tard, d'autres d'une façon plus précoce. Il faut toujours être prudent dans la mesure où une structure psychologique est en perpétuelle évolution, par les événements, par la maturité qui vient petit à petit etc. On ne saurait trop insister sur cet aspect "mobile" de personnalité au cours du temps.

Il est par contre assez difficile de faire la distinction entre ce qui est "déjà présent", à la période de votre vie où vous lisez la signification de votre thème, et ce qui apparaîtra un peu plus tard, par la logique de votre évolution : à vous de faire le tri, et dans la plupart des cas, vous constaterez que les informations données par un portrait astrologique apportent beaucoup sur la connaissance que l'on a de soi.

Enfin, il faut souligner également que plusieurs lectures d'un portrait astrologique sont généralement nécessaires pour bien s'imprégner des différentes significations, pour apprécier les importances relatives de chaque trait de caractère expliqué.

Dans tous les cas, il est certain qu'aller vers une meilleure connaissance de son propre fonctionnement ne peut qu'aider à son épanouissement plus rapide, et c'est sans nul doute l'un des rôles importants de l'astrologie : se connaître mieux de façon à évoluer plus rapidement, gérer ses faiblesses pour en éviter les conséquences, et profiter de ses atouts pour agir de la façon la plus efficace possible.
