



Portrait Astrologique
de Peter Dinklage





Portrait Astrologique de Peter Dinklage



Introduction	2
Vos planètes, maisons, aspects et carte du ciel	5
Préambule	8
Vos répartitions planétaires	9
Vos éléments et modes dominants	10
Vos dominantes : planètes, signes et maisons	11
Vos style, comportement et particularités	16
Votre sensibilité	21
Votre affectivité	22
Votre façon d'agir et votre sexualité	24
Votre intellect et votre façon de communiquer	25
Vos buts, motivations, carrière et destin	26
Vos atouts et votre part de jovialité	29
Votre part de gravité	30
Quelques cas particuliers	30
Vos planètes isolées	31
Annexe 1 : vos dominantes mineures	33
Annexe 2 : votre étude karmique	38
Conclusion	41



Portrait Astrologique de Peter Dinklage

Introduction

Pour profiter de ce portrait, nous vous conseillons de lire attentivement l'introduction et le préambule, puis de vous imprégner tranquillement des interprétations de chaque chapitre. Les textes étant nombreux, à l'image de la complexité d'un être humain, il vous faudra plusieurs lectures afin de maîtriser ce contenu, pour une meilleure connaissance de vous-même. Votre patience sera ainsi récompensée.

Cette étude a pour objet de décrire votre portrait psychologique, d'en extraire les points fondamentaux sur le plan personnel. Elle commence par l'analyse de vos dominantes planétaires : celle-ci a pour but de cerner des éléments généraux de votre personnalité, avant d'aller plus loin dans le détail. Dans ce portrait, onze dominantes sont analysées, les moins importantes se trouvant dans l'annexe 1 à la fin de l'étude pour davantage de clarté. Votre étude décrit ensuite les différentes facettes de votre personnalité :

Globalement, en dehors même des échanges relationnels, chacun s'exprime et ressent les choses en fonction de son caractère et de ses motivations personnelles : l'Ascendant et le signe solaire expliquent la façon dont vous fonctionnez dans la vie et portent un éclairage ayant une importance capitale pour mieux vous cerner. Nous donnons ici la description du signe solaire (votre moi profond), de l'Ascendant (votre comportement aux yeux des autres), et du maître de votre Ascendant en signe (des nuances concernant le style de votre personnalité). Ces informations apportent en effet à elles seules près du tiers ou de la moitié de votre signature psychologique en fonction des autres caractéristiques de votre thème natal.

La sensibilité se voit ensuite, c'est-à-dire la façon avec laquelle vous recevez les choses et exprimez vos émotions; celle-ci agit de façon permanente tel un filtre lors de vos échanges avec autrui, même si elle ne devient que secondaire lors de relations purement amoureuses où à ce moment, l'affectivité va prédominer. La sensibilité, c'est à la fois la façon avec laquelle vous percevez les choses, votre radar, votre humeur de tous les jours, mais aussi comment vous réagissez au quotidien avec vos proches. C'est ce que voient les autres de vous tout de suite. Un second paragraphe explique dans quel domaine de la vie votre sensibilité et vos émotions sont pour vous les plus impliquées, où finalement vous êtes le plus vulnérable.

C'est votre affectivité, la façon dont vous aimez et avec laquelle vous exercez votre séduction, qui se met ensuite en action dès que vous tombez amoureux : une première partie indique la structure de base ou la forme principale qu'elle revêt, et une seconde partie décrit plutôt dans quel domaine et sous quelle forme vous êtes capable de l'exprimer au mieux compte-tenu de votre personnalité.

Un autre domaine fondamental qui vous est bien spécifique est celui du mode d'action et de la sexualité : de quelle façon vous agissez, comment vous y prenez-vous pour obtenir ce que vous voulez, quelle forme a votre désir ? Douze possibilités existent, très différentes les unes des autres. L'étude vous révèle la vôtre. Un second paragraphe explique dans quel domaine de la vie vous pouvez le plus efficacement exercer votre aptitude à agir et à conquérir.

La façon de communiquer et de penser est évidemment un des éléments fondamentaux qu'il convient d'intégrer dans l'explication et la description de votre personnalité. Elle influence en effet l'ensemble de votre comportement et peut ainsi modifier ou améliorer la perception qu'ont les autres de vous (l'extraversion peut "compenser" une affectivité faible par exemple, une foule de cas sont possibles). Un chapitre complémentaire indique le domaine privilégié de la vie où vous aimez particulièrement communiquer, exercer votre réflexion et rencontrer du monde.

Par ailleurs, un aspect encore plus individuel a son importance afin de mieux vous définir : chacun possède un centre d'intérêt, une façon privilégiée de se réaliser ou d'accomplir sa destinée ; cette motivation principale est indiquée par la position de votre Soleil et du gouverneur de votre thème en maison astrologique, dont nous donnons ici la description détaillée.

Chacun possède dans son thème natal une possibilité d'épanouissement spécifique, une panoplie d'atouts, de protections et de qualités. Quel forme prend ce facteur chance de votre personnalité et dans quel domaine pouvez-vous de la meilleure façon exercer vos meilleures qualités ? C'est l'objet de ce chapitre de vous le révéler.

D'un autre côté, chacun ressent bien qu'il a une part de vulnérabilité, de doute, de peur d'aller de l'avant en lui-même. De quelle façon s'exerce cette part de gravité que vous avez-en vous, comment l'utiliser pour évoluer et se débarrasser du superflu ? Ce sont ces informations qui vous sont indiquées dans ces deux paragraphes.

Découvrez ensuite trois traits de votre personnalité qui doivent être perçus comme secondaires et non comme essentiels. Ces descriptions concernent vos prédispositions qui ne se déclenchent qu'en fonction des événements extérieurs et non par votre propre volonté; appelons cela une part de fatalité, toujours est-il que votre destin ne peut se dérouler que par rapport à ce que vous êtes : ces caractéristiques font donc quand même bien partie de vous, même si elles représentent en quelque sorte une partie plus inconsciente de ce que vous êtes.

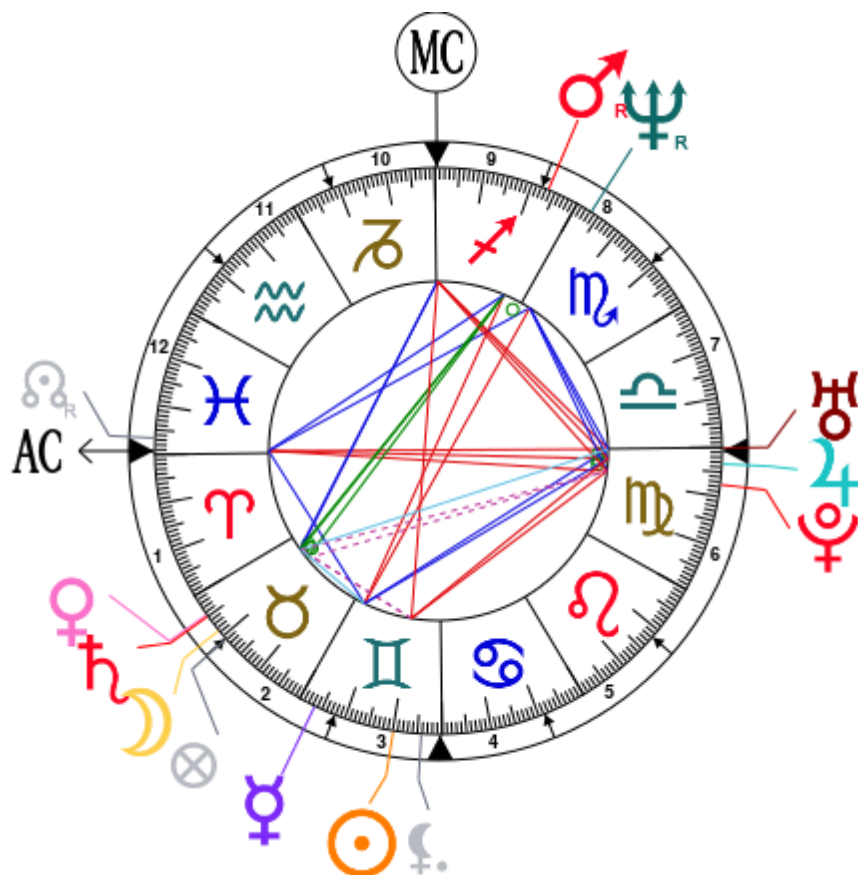
Le thème karmique est un complément du portrait psychologique ou thème natal. Celui-ci se fonde sur les positions des noeuds lunaires, de la Lune noire, de la Part de Fortune et de la rétrogradation des planètes : des éléments du thème - pour les premiers - que l'on nomme parfois points fictifs, et qui renseignent sur le sens spirituel de votre destinée. Parce qu'il y a en chacun de nous un acquis et une quête, notre vie est un parcours évolutif.. Mais ces textes sont à lire avec la plus grande prudence, l'astrologie karmique étant une partie assez controversée de l'astrologie moderne : c'est la raison pour laquelle vous trouverez cette analyse en annexe 2 de votre étude.

Vos planètes, maisons, aspects et carte du ciel

Peter Dinklage, né le 11 juin 1969, 01h37mn à Point Pleasant (Ocean), New Jersey [74.04O ; 40.04N ; 4000]

Planètes natales				En Maison	Maisons natales (Placidus)		
☉	Soleil	20°07'	♊ Gémeaux	Maison 3	Maison 1	29°16'	♓ Poissons
☾	Lune	8°32'	♉ Taureau	Maison 1	Maison 2	10°42'	♉ Taureau
☿	Mercure	3°26'	♊ Gémeaux	Maison 2	Maison 3	7°50'	♊ Gémeaux
♀	Vénus	4°33'	♉ Taureau	Maison 1	Maison 4	29°36'	♊ Gémeaux
♂	Mars	6°27' R	♐ Sagittaire	Maison 8	Maison 5	21°18'	♋ Cancer
♃	Jupiter	26°38'	♍ Vierge	Maison 6	Maison 6	18°13'	♌ Lion
♄	Saturne	4°57'	♉ Taureau	Maison 1	Maison 7	29°16'	♍ Vierge
♅	Uranus	29°53'	♍ Vierge	Maison 7	Maison 8	10°42'	♏ Scorpion
♆	Neptune	26°43' R	♏ Scorpion	Maison 8	Maison 9	7°50'	♐ Sagittaire
♇	Pluton	22°26'	♍ Vierge	Maison 6	Maison 10	29°36'	♐ Sagittaire
♁	NL	26°38' R	♓ Poissons	Maison 12	Maison 11	21°18'	♑ Capricorne
♇	Lilith	25°48'	♊ Gémeaux	Maison 3	Maison 12	18°13'	♈ Verseau
AS	AS	29°16'	♓ Poissons				
MC	MC	29°36'	♐ Sagittaire				

Comme il est d'usage, nous considérons qu'une planète à moins de 1 degré de la maison suivante lui appartient, et nous prenons 2 degrés pour le cas de l'AS et du MC.



Liste de vos aspects planétaires actifs

Vous trouverez ci-dessous la liste de tous vos aspects actifs interprétés dans cette étude, en plus de vos planètes en signe, en maison et de toutes vos dominantes planétaires. Les aspects entre les planètes lentes elles-mêmes étant de nature collective ne sont pas affichés, comme il se doit.

- ★ ★ ★ ★ ★ Soleil semi-carré Vénus, orbe 0° 33'
- ★ ★ ★ ★ ★ Soleil carré Jupiter, orbe 6° 3'
- ★ ★ ★ ★ ★ Soleil semi-carré Saturne, orbe 0° 1'
- ★ ★ ★ ★ ★ Soleil carré Pluton, orbe 2° 18'
- ★ ★ ★ ★ ★ Soleil opposition Milieu du Ciel, orbe -9° 29'
- ★ ★ ★ ★ ★ Lune conjonction Vénus, orbe 3° 58'
- ★ ★ ★ ★ ★ Lune quinconce Mars, orbe 2° 04'
- ★ ★ ★ ★ ★ Lune conjonction Saturne, orbe 3° 35'
- ★ ★ ★ ★ ★ Lune sesqui-carré Pluton, orbe -1° 06'
- ★ ★ ★ ★ ★ Mercure semi-sextile Vénus, orbe -1° 07'
- ★ ★ ★ ★ ★ Mercure opposition Mars, orbe -3° 01'
- ★ ★ ★ ★ ★ Mercure trigone Jupiter, orbe -6° 48'
- ★ ★ ★ ★ ★ Mercure trigone Uranus, orbe -3° 33'
- ★ ★ ★ ★ ★ Mercure opposition Neptune, orbe -6° 42'
- ★ ★ ★ ★ ★ Mercure sextile Ascendant, orbe 4° 1'
- ★ ★ ★ ★ ★ Vénus quinconce Mars, orbe -1° 54'
- ★ ★ ★ ★ ★ Vénus conjonction Saturne, orbe 0° 23'
- ★ ★ ★ ★ ★ Vénus trigone Milieu du Ciel, orbe 4° 56'
- ★ ★ ★ ★ ★ Mars quinconce Saturne, orbe -1° 3'
- ★ ★ ★ ★ ★ Mars conjonction Neptune, orbe 9° 44'
- ★ ★ ★ ★ ★ Mars trigone Ascendant, orbe -7° 11'
- ★ ★ ★ ★ ★ Jupiter opposition Ascendant, orbe -2° 37'
- ★ ★ ★ ★ ★ Jupiter carré Milieu du Ciel, orbe 2° 58'
- ★ ★ ★ ★ ★ Saturne trigone Milieu du Ciel, orbe 5° 2'
- ★ ★ ★ ★ ★ Uranus opposition Ascendant, orbe -0° 36'
- ★ ★ ★ ★ ★ Uranus carré Milieu du Ciel, orbe -0° 16'
- ★ ★ ★ ★ ★ Neptune trigone Ascendant, orbe 2° 32'
- ★ ★ ★ ★ ★ Pluton opposition Ascendant, orbe -6° 5'
- ★ ★ ★ ★ ★ Pluton carré Milieu du Ciel, orbe 7° 1'

Signification des étoiles

Les étoiles indiquent la force des aspects. Deux étoiles colorées, si possible pleines (il y a des demi-étoiles), indiquent un aspect assez fort pour être remarqué dans une première lecture.

Nous vous conseillons vivement de ne lire les paragraphes avec moins de deux étoiles que plus tard,

après vous être imprégné(e) des autres textes.

La couleur jaune indique un aspect apaisant, de conciliation, et la couleur rouge un aspect dynamique, de tension. Les aspects rouges vous permettent d'évoluer et d'agir en apprenant par la vie, à faire de vos "faiblesses" des forces. Les aspects jaunes sont vos forces déjà acquises avec lesquelles vous vous reposez pour ensuite mieux évoluer avec les premières.

Préambule

Lorsque l'on interprète un thème astral de naissance, la meilleure méthode consiste à partir du général pour aller au particulier, graduellement. Ainsi, l'usage est de suivre un plan qui part de l'analyse globale du thème, de sa structure, pour ensuite décrire les différents traits de la personnalité.

L'analyse globale du thème dans une première partie permet de cerner quelques traits généraux de la personnalité, de souligner quelques points qui pourront ou non être confirmés par l'analyse détaillée : quoi qu'il en soit, ces traits généraux seront à prendre en compte. Une personnalité humaine est une entité infiniment complexe à décrire et il est illusoire de vouloir la résumer de façon courte, ce qui ne signifie pas non plus qu'il s'agisse d'un défi impossible. Plusieurs lectures d'un thème natal sont indispensables afin de s'imprégner des différentes significations et appréhender toute cette complexité. Mais le jeu en vaut la chandelle.

Un thème natal est constitué schématiquement de dix planètes principales (deux lumineuses, le Soleil et la Lune, trois planètes rapides dites individuelles, Mercure, Vénus et Mars, deux planètes lentes, Jupiter et Saturne, et trois planètes très lentes, Uranus, Neptune et Pluton), d'éléments secondaires (les noeuds lunaires, la lune noire dite Lilith, Chiron et autres objets mineurs), de douze maisons astrologiques, le tout positionné dans un zodiaque qui comporte douze signes, du Bélier aux Poissons.

En premier lieu, il faut apprécier l'importance de chaque planète dans le thème, c'est ce que l'on appelle la recherche des dominantes planétaires. Cette recherche obéit à des règles qui dépendent de la sensibilité et l'expérience de l'astrologue mais qui ont également des bases claires et solides : ainsi, les paramètres d'activité d'une planète peuvent être pris en compte - le nombre d'aspects actifs qui arrivent à cette planète, l'importance de chacun de ces aspects qui dépend de leur nature mais aussi de leur exactitude - puis les paramètres d'angularité - la proximité aux quatre angles Ascendant, Milieu du Ciel, Descendant et Fond du Ciel, tout ceci pouvant être aussi apprécié numériquement en fonction de la nature de l'angle et de l'écartement de la planète à ceux-ci - les paramètres de qualité également - la valorisation en fonction des maîtrises, exaltations, exils et chutes - et un certain nombre d'autres critères comme la prise en compte des maîtrises de l'Ascendant et du Milieu du Ciel seront nécessaires.

Ces différents critères permettent de valoriser les planètes et d'en déduire quelques conclusions utiles pour l'interprétation du thème astrologique natal.

L'analyse globale d'un thème va tenir compte d'abord des trois répartitions planétaires dans le thème : hémisphères Est ou Ouest, Sud ou Nord, et quadrants les plus occupés, Nord Est, Nord Ouest, Sud Est et Sud Ouest. Ces trois répartitions donnent une tonalité générale en terme d'introversion et d'extraversion, de volonté et de sociabilité, de prédisposition à certains comportements.

Viennent ensuite trois autres répartitions : les éléments (les triplicités puisqu'il existe trois groupes de signes de chaque) - Feu Air Terre et Eau - qui apportent une typologie de personnalité, les modes (les quadruplicités puisqu'il existe quatre groupes de signes de chaque) - Cardinal, Fixe et Mutable - et les polarités (Yin et Yang) qui renseignent sur certains traits de caractère fondamentaux.

Suivent les trois types de dominantes : dominantes planétaires, dominantes signes et dominantes maisons. Le néophyte imagine que l'astrologie, c'est "être Bélier" ou parfois être "Bélier Ascendant Vierge" par exemple. La réalité est bien plus riche. S'il est vrai que le Soleil et l'Ascendant apportent à

eux deux une bonne partie de la personnalité - entre un tiers et la moitié environ en fonction du thème natal - une personne n'est pas "que Soleil" (ce que l'on appelle le signe) ni "que maison 1" (ce que l'on appelle l'Ascendant). Ainsi, telle planète peut-être fortement valorisée, tel signe ou telle maison peuvent recevoir un important groupe de planètes et du même coup apporter une signification qui va tempérer et relativiser le rôle de l'Ascendant, du signe solaire etc.

Enfin deux autres critères, les accentuations - angulaires, succédentes et cadentes - qui sont une classification des maisons astrologiques, et les types de décans occupés - chaque signe est découpé en trois décans de dix degrés chacun - apporteront leur supplément de signification.

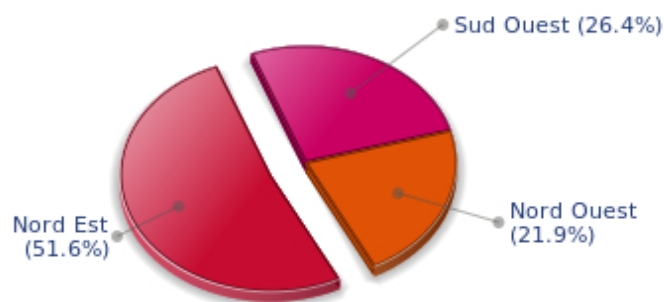
Ces traits généraux de caractère ne sont pas à prendre au pied de la lettre : ils enrichissent la lecture du thème en la préparant pour ainsi dire, et permettent de mieux comprendre la seconde partie plus détaillée et plus précise qui analyse chaque domaine de la personnalité en faisant une synthèse des critères de positions, de signes, de maisons et d'aspects selon certaines règles hiérarchiques.

Comme indiqué dans l'introduction de votre portrait, vos dominantes mineures sont interprétées dans l'annexe 1 à la fin de l'étude pour plus de clarté.

Vos répartitions planétaires

Chaque quadrant est une combinaison des quatre hémisphères de votre thème et correspond à une typologie de caractère. L'hémisphère Sud - le haut de votre thème, autour du Milieu du Ciel - est associé aux valeurs d'extraversion, d'action et à la vie publique, alors que le Nord favorise l'introversion, la réflexion et la vie privée. L'hémisphère Est - la partie gauche, autour de l'Ascendant - est lié au moi et à la volonté, alors que l'Ouest privilégie l'influence des autres et la souplesse dans la prise de décision.

Vos quatre Quadrants



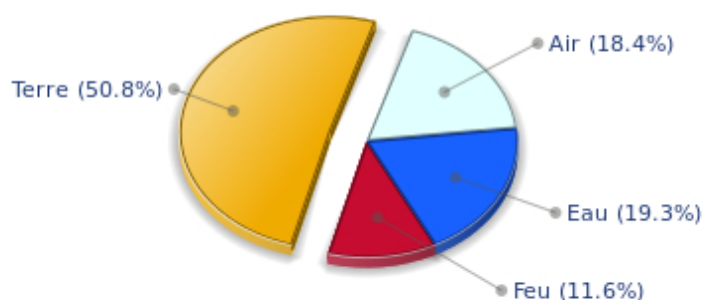
Peter Dinklage, le quadrant Nord Est, nocturne, constitué des maisons 1 2 et 3, prédomine chez vous : il s'agit d'un secteur qui privilégie l'affirmation et la sécurité matérielle au détriment de la perception d'autrui et de l'aventure - risquée selon vous - de la transformation. Vous êtes enclin à fonctionner pour votre stabilité et avez tendance à intégrer le fruit de vos actions pour vous protéger. Posséder, acquérir mais aussi communiquer - sans trop vous livrer - font partie de vos motivations profondes. Vous êtes plutôt autonome et à effort égal pour vous, vous auriez certainement intérêt à tenir compte davantage des

autres pour améliorer vos résultats, quel que soit le domaine.

Vos éléments et modes dominants

Peter Dinklage, voici les diagrammes de vos éléments et modes dominants, constitué à partir des présences des planètes et angles dans les douze signes :

Vos quatre Éléments



Avec une majorité d'éléments en signes de Terre, vous êtes, Peter Dinklage efficace, concret et sans trop d'états d'âme. Ce qui compte est ce qui se voit, ce qui peut durer : pour vous, on juge l'arbre à ses fruits. Les idées changent, les paroles disparaissent, mais les actes et leurs conséquences sont visibles et restent. A vous de laisser la porte de votre sensibilité ouverte même si votre vulnérabilité doit en pâtir. Emotions, énergie et communication ne doivent pas être négligées, car à quoi bon du concret s'il n'a pas une justification par le cœur, l'enthousiasme ou le mental ?

La prédominance des signes d'Eau est un gage de sensibilité et d'élévation par les sentiments, Peter Dinklage. Vous fonctionnez par le cœur et par les émotions, et rien de ce que vous faites sur cette terre ne peut se faire sans que vous ne ressentiez - d'ailleurs le mot ressentir est à la base de votre fonctionnement - pleinement une charge affective suffisante. Il vous faut aimer pour comprendre, ressentir pour agir. Au détriment d'une vulnérabilité certaine que vous devriez apprendre à combattre.

Les douze signes du zodiaque sont répartis en trois groupes ou modes, appelés les quadruplicités, nom savant qui signifie simplement que ces trois groupes comprennent quatre signes. Le mode Cardinal, le mode Fixe et le mode Mutable sont plus ou moins représentés dans le thème natal, en fonction de la présence et de l'importance des planètes et des angles dans les douze signes.

Vos Modes



Le mode Mutable correspond à une majorité d'éléments dans votre thème natal, Peter Dinklage, ce qui est l'indice d'une personnalité en mouvement, habile et curieuse, avide d'expériences nouvelles et d'évolution. Vous êtes vif, souple, vous aimez réagir à toute vitesse aux sollicitations que vous recevez - ne confondez pas mobilité et agitation, c'est le danger de cette configuration... - et avec vous, pas question de stagner. Peu importe la sécurité du moment que l'ennui est chassé. Vous optimisez, vous changez les choses, vous changez vous-même... et tout cela avec rapidité.

Vos dominantes : planètes, signes et maisons

La question de la dominante est évoquée depuis la nuit des temps en astrologie : comme il serait agréable de définir une personne par quelques mots, par une ou plusieurs planètes qui représenteraient son caractère simplement, sans être obligé d'analyser longuement aspects et maîtrises, aspects et angularité, présence en signes et en maisons !

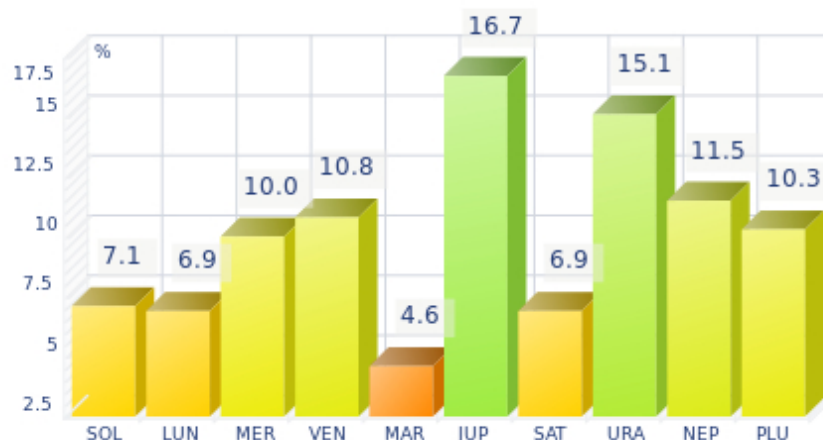
Les dix planètes - du Soleil à Pluton - sont un peu comme dix personnages d'un jeu de rôle, avec chacun son caractère, son mode d'action, ses atouts et ses faiblesses. Elles représentent en fait une classification en dix personnalités bien distinctes et les astrologues ont depuis toujours - et depuis peu pour les trois dernières planètes, Uranus, Neptune et Pluton - essayé d'associer à un thème astral de naissance une ou plusieurs dominantes planétaires, mais également une ou plusieurs dominantes signes et maisons.

En effet, pour les signes et les maisons, c'est un peu la même chose : si les planètes symbolisent des personnages, les signes représentent des teintes, les structures mentales, affectives et physiques d'un sujet. Chaque planète en signe est un peu comme un personnage qui verrait ses caractéristiques modifiées en fonction du lieu où il habite. Dans un thème, il existe ainsi en général un, deux ou trois signes bien valorisés, qui vont permettre de décrire son propriétaire rapidement.

Pour les maisons astrologiques, l'idée est encore plus simple : les douze maisons correspondent aux douze domaines de la vie et leur occupation privilégiée par les dix planètes principales, pondérées par les différents critères dont nous venons de parler en introduction, vont les valoriser différemment, et mettre en relief certaines "cases" de la vie : cela peut être le mariage, le travail, la vie amicale etc.

Peter Dinklage, voici votre diagramme de valorisation des planètes :

Vos Planètes Dominantes



Les trois planètes les mieux représentées dans votre thème sont Jupiter, Uranus et Neptune.

Jupiter, la planète de l'expansion, de l'organisation, du pouvoir et de la bienveillance, fait partie des dominantes de votre ciel natal. Comme tout bon Jupitérien, vous êtes chaleureux, ouvert, liant, consensuel et actif : optimiste, vous savez utiliser votre confiance en vous pour convaincre, gommer les différences d'opinions et laisser aux spécialistes le soin d'analyser et de parfaire les choses. Votre rôle à vous, vous le savez assez jeune déjà, c'est de rassembler, de faire preuve d'esprit de synthèse et de conciliation, et naturellement, d'en recevoir les fruits : le pouvoir.

Vous appréciez la légalité, l'ordre social mais aussi l'ordre en général. Avec vous comme leader, tout projet ou toute entité humaine peut s'organiser, se structurer. Vous savez à merveille diriger. Le Jupitérien est en effet l'homme politique par excellence et un bon Jupiter dans un thème natal est toujours synonyme d'une bonne intégration dans la Société, quelle que soit la voie choisie.

Ce tableau idyllique est-il vraiment sans ombre ? Non, évidemment : chaque typologie planétaire possède ses faiblesses. L'une des vôtres est l'orgueil, tout comme le Solarien, mais votre volonté d'expansion à tout prix peut y mêler en même temps une forme d'exagération en tout, de jouissance sans fin, de confiance en soi mal placée qui risque de conduire aux erreurs, au matérialisme primaire et parfois à la soif d'un confort matériel absurde. Dans le pire des cas naturellement.

Uranus fait partie de vos dominantes planétaires : tout comme Neptune et Pluton, la typologie de l'Uranien est moins nettement définie que celle des sept planètes dites classiques et visibles à l'œil nu, du Soleil jusqu'à Saturne. Cependant, il est quand même possible d'associer à votre nature uranienne certaines caractéristiques claires : Uranus rime en effet avec les mots indépendance, liberté, originalité, quand ce n'est pas révolte, insoumission et marginalité dès que rien ne va plus...

Uranus est l'octave supérieure de Mercure et à ce titre, emprunte certains de ses traits de caractère, en commençant par le côté cérébral poussé au détriment des émotions et un certain détachement affectif, du moins un affectif en dents de scie.

Une des facettes de votre personnalité est donc celle d'un homme passionné appréciant les nouveautés, à l'affût de toute forme d'action ou d'idée révolutionnaire. Un Uranien n'est jamais prévisible, et c'est

justement souvent lorsque l'on vous croit stable et installé que... vous changez tout, de vie, de partenaire, de job ! Vous êtes finalement le personnage le plus allergique à toute forme de routine même si le prix à payer pour la fuir est le risque.

Neptune étant l'une de vos trois planètes dominantes, elle fait de vous un être qui ne se dévoile pas facilement et qui d'ailleurs vous fait vous-même vous poser beaucoup de questions sur la compréhension de vos propres motivations ! En effet, si votre imagination et votre inspiration sont immenses et si vous possédez une sensibilité extraordinaire qui peut faire de vous parfois un médium ou un voyant, en revanche, et peut-être ceci expliquant cela, votre impressionnabilité est telle que vous pouvez parfois avoir du mal à distinguer le concret et le solide de l'illusoire ou du virtuel.

Mystique, visionnaire ou poète, vous rêvez éveillé comme tout bon Neptunien et voyez ce que peu de gens voient, le tout étant enrobé d'un flou qui pourrait être qualifié d'esthétique lorsque votre enthousiasme est là.

Forcément, un être sans limite et épris d'infini comme vous peut parfois être blessé et rendu d'autant plus vulnérable en raison de sa perception aiguë des événements qui évidemment sont parfois cruels : dans ces cas-là, vous prenez de plein fouet les coups et pouvez sombrer dans le spleen le plus noir, dans la rêverie la plus inquiétante.

Cela dit, cette aura de mystère vous apporte certainement un charme indéfinissable aux yeux de beaucoup de vos proches qui ont du mal à vous comprendre, mais qui sont souvent... fascinés et attirés par cette sorte de don unique que vous avez de ressentir, de voir ce que le commun des mortels ne pourra jamais voir !

Vos Signes Dominants



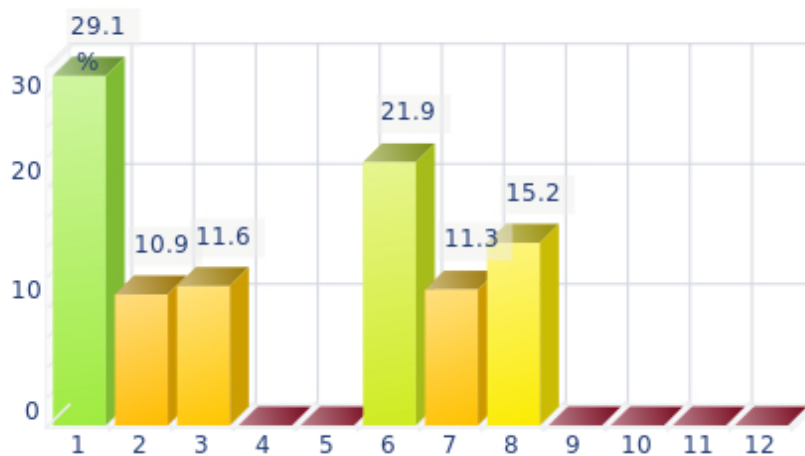
Dans votre thème natal, les trois signes les plus importants – en fonction des critères cités plus haut – sont dans l'ordre Vierge, Taureau et Gémeaux. Souvent, ces signes sont importants parce que votre Ascendant ou votre Soleil s'y trouvent. Mais ce n'est pas forcément le cas : un amas de planètes peut s'y trouver, ou une planète proche d'un angle autre que le Milieu du Ciel ou l'Ascendant, quand ce n'est pas tout simplement parce que deux ou trois planètes sont très actives par les nombreux aspects qu'elles font à partir de ces signes. Vous emprunterez ainsi une partie des caractéristiques de ces trois signes, un peu comme une superposition de caractéristiques au reste de votre thème, et cela d'autant plus fort que le signe en question est valorisé.

La Vierge, signe du perfectionnement, des chiffres et de la raison, fait partie de vos signes dominants : vous en héritez son sérieux et sa clarté d'esprit, sa logique à toute épreuve, son désir d'être utile et d'aller au bout de votre tâche du mieux que vous pouvez, mais aussi un goût pour l'ordre admirable. Bien sûr, parfois il pourra arriver que l'on vous trouve un peu modeste ou trop réservé, méfiant ou pessimiste par cette sorte d'esprit critique qui a tendance à vous montrer le mauvais côté des choses, mais... être logique et avoir raison, n'est-ce pas une grande qualité ? Si évidemment, et en plus, vous gardez les pieds sur terre, vous ne faites pas de folie, vous êtes appliqué, serviable, que demander de plus franchement !

Avec le signe du Taureau si valorisé, vous êtes constructif, stable et sensuel. Le bon goût, l'amour de la beauté, le savoir-vivre ainsi qu'un bon sens paysan à toute épreuve – au sens noble du terme – font de vous un être tout en charme et en séduction ; et si d'aucuns critiquent votre rythme un peu lent ou votre côté têtu ou peu souple, vous lui répondez avec raison que votre sécurité est à ce prix, que cela vous plaît comme cela et que rien ne sert de courir...

Avec les Gémeaux en signe dominant, une facette de vous-même est fatalement vive, curieuse, mobile, habile et souple : vous donnez souvent le tournis à votre entourage qui peut vous reprocher ce côté un peu dilettante et superficiel, indiscret et un peu insensible car trop mental. Mais votre curiosité naturelle – une belle qualité - et votre humour rapide vous permettent de démontrer à qui veut l'entendre combien vous méritez d'être fréquenté, et qu'en fait, votre instabilité apparente cache un appétit de la vie – surtout mental – qui recèle un charme du tonnerre !

Vos Maisons Dominantes



Les maisons 1, 6 et 8 sont les plus occupées de votre thème natal, cette occupation étant calculée en pondérant les planètes et angles en fonction de différents critères astrologiques – rapidité, activité, angularité, maîtrises etc. En analysant les maisons les plus occupées, l'astrologue déduit les champs ou domaines d'activité qui vous « concernent » le plus, que ce soit par ce que vous vivez – ou que vous serez un jour amené à vivre – ou par vos motivations intérieures profondes.

Avec une maison 1 dominante, votre magnétisme est très fort, votre individualité et votre volonté sont souvent hors normes. Vous êtes, pour ce critère et donc à relativiser avec les autres textes de votre portrait, quelqu'un de décidé, de volontaire et d'affirmé.

Il y a des chances que vous ne passiez pas inaperçu dans une foule, une réunion : une maison 1 valorisée laisse supposer que vous êtes un être charismatique avec une énergie vitale supérieure à la moyenne,

surtout lorsque le Soleil est présent parmi les planètes qui valorisent ce secteur.

Vos intérêts personnels sont toujours importants et vous ne les oublierez jamais, ce qui ne veut naturellement pas forcément dire que vous êtes égocentrique ; vous agirez en tout cas en fonction de ce que vous pensez être en accord avec vous-même !

Votre maison 6 bien valorisée est l'indice d'un intérêt pour le travail, pour une occupation quotidienne qui vous prend beaucoup de votre temps : en analogie avec la Vierge, cette maison incite au perfectionnement, à l'apprentissage ; quelque part, vous pouvez vous épanouir en vous rendant utile, en vous investissant pleinement dans le cadre de votre travail. Cela peut passer par un environnement humain qui vous intéresse – vos collègues – ou par une passion dans ces occupations quotidiennes par exemple. Le domaine médical ou les animaux de compagnie peuvent jouer un rôle dans votre vie ; ou encore, les amours ancillaires par exemple... Du moins c'est une des possibilités signifiées par une maison 6 valorisée.

La maison 8 est valorisée dans votre thème natal : cette maison, la plus complexe du zodiaque, est d'abord une maison de passion et de transformation, ce qui va souvent ensemble. Vous avez en effet tendance à aller au bout de vous-même en dépassant les frontières du bienséant car vous voulez tout comprendre, même et souvent... l'interdit. Cette maison est en relation avec les domaines complexes de la sexualité, des possessions et dépossessions qui ne dépendent pas de vous (héritages, dons, pertes financières brutales), de la mort aussi – ne vous inquiétez pas, pas de la vôtre particulièrement ! - et de la compréhension des choses cachées : ce sont des domaines qui a priori vous touchent, que ce soit par intérêt naturel ou parce que la vie se chargera de vous y mêler.

Vos style, comportement et particularités

Ce qu'on appelle communément le "signe" correspond à la position du soleil dans le zodiaque. Le soleil va mettre en valeur toutes les caractéristiques du signe qu'il occupe. Ces caractéristiques seront d'autant plus pures et exactes que le soleil y est "fort" selon les règles traditionnelles de l'astrologie, ou bien que ce signe est particulièrement valorisé par le reste du thème. Nous donnons ici les caractéristiques du signe pur mais il vous faut garder à l'esprit que celles-ci pourront parfois n'être qu'un éclairage particulier de votre personnalité dans la mesure où de toute façon un thème astral n'est en aucun cas constitué seulement de la position du soleil ou de l'Ascendant et que ce signe peut donc être plus ou moins valorisé chez vous.

Autre point particulièrement important : contrairement à l'Ascendant qui exprime clairement votre façon de paraître, votre vitalité, votre constitution physique, votre comportement spontané et l'image que vous donnez, votre signe solaire représente lui votre moi profond, celui-là même que vous ne connaissez pas encore forcément complètement, celui qui ne pourra émerger que petit à petit en acquérant davantage de maturité : c'est l'intérieur de votre personnalité, qui ne se révèle qu'aux personnes de votre entourage en qui vous avez donné votre confiance, c'est aussi un peu l'aboutissement de l'évolution probable de votre personnalité qui pourra être obtenue à l'aide de toutes les énergies contenues par ailleurs dans votre thème natal, en commençant par l'écorce voyante, votre Ascendant.

L'Ascendant est l'un des éléments essentiels dans l'établissement de votre thème natal. Il est le signe du zodiaque qui se lève à l'Est au moment exact de votre naissance et nécessite donc pour son calcul que vous connaissiez l'heure précise de celle-ci.

Il permet d'apporter une foule d'informations sur votre personnalité ; il est l'une des clefs qui permet d'approcher de près certains éléments de vous-même comme votre apparence physique, votre caractère tel qu'il est perçu au premier abord et votre comportement immédiat. Il correspond à la partie extérieure et apparente de votre personnalité que vous voulez bien montrer depuis toujours, mais aussi à votre constitution physique sur la durée c'est-à-dire votre santé.

Soyez conscient également que malgré l'importance de l'Ascendant, celui-ci ne pourra vous décrire d'autant mieux que s'il est valorisé dans votre thème, cette valorisation découlant de l'application de l'ensemble des règles de l'astrologie. Néanmoins il apportera dans la plupart des cas une très bonne indication et se révélera une source de renseignements souvent au moins aussi féconde que celle apportée par votre "signe", celui où se situe le soleil au moment de votre naissance.

Vous êtes du signe des Gémeaux et votre Ascendant est Poissons

Avant d'aborder en détail la signification du signe de votre Soleil et de votre Ascendant, nous vous proposons rapidement, en guise de préambule, l'interprétation générique de la combinaison de ceux-ci dans votre thème :

Au gré du vent, au gré des flots... Qu'il est difficile pour vous de vous enraciner quelque part ! Les Poissons et les Gémeaux, chacun à leur manière, sont très agiles et polyvalents : l'un se faufile parmi les obstacles et se laisse emporter par le courant, l'autre sautille d'un endroit à l'autre avec aisance et rapidité. Autant dire que l'on peut parfois vous reprocher d'être insaisissable, mais on reste fasciné par

vosre malléabilité sans limites et votre absence d'ég0. Cependant, en tant qu'Ascendant Poissons, vous vous démarquez par une apparence plutôt réservée bien qu'agréable en société. Les Poissons restent tout de même le signe le plus imprévisible du zodiaque – avec les Gémeaux et le Verseau ? – et il leur arrive parfois d'exploser de rage ou de joie au grand étonnement de tous. En se rapprochant de vous, on remarque plus les Gémeaux qui sommeillent en vous... Ainsi, certains qui vous imaginaient vulnérable ou en tout cas facilement touché émotionnellement, se disent soit rassurés soit rebutés par votre approche plus cérébrale, apparemment superficielle et détachée de la vie, une des facettes des Gémeaux.

Vous êtes du signe des Gémeaux

Tellement mobile, vous êtes partout où l'on ne vous attend pas ! Vous passez votre temps à poser des questions... et à y répondre. Votre curiosité et votre vivacité d'esprit sont insatiables. Votre esprit est constamment en ébullition, passant d'un sujet à l'autre, résolvant des problèmes, accumulant les anecdotes et les connaissances sur un court laps de temps. Votre mobilité, essentiellement mentale, vous emmène très loin et fait de votre quotidien une mosaïque de moments intenses et plaisants, sans qu'il n'y ait forcément de corrélation entre eux...

Né avec la marque de ce signe, vous êtes nerveux, expressif, vif, adaptable, mobile d'esprit, plein d'humour, pétillant, ludique, sociable, habile, curieux, fantasque, indépendant, touche-à-tout, intellectuel, souple, ingénieux, fantaisiste, imaginatif, charmeur, cérébral, mais vous pouvez être aussi capricieux, dispersé, lunatique, superficiel, indiscret, opportuniste, insouciant, égoïste, fragile, ironique ou changeant.

Pour vous, Peter Dinklage, en amour, vous multipliez les séductions, peut-être pour ne pas vous rendre prisonnier trop vite. Vous êtes si cérébral que pour vous, ce jeu de la séduction reste... un vrai jeu, où les sentiments et même les plaisirs charnels sont à peine présents.

Paradoxalement, vous êtes très charmeur et attirant mais pour vous c'est plus l'attrait de ce jeu lui-même, le plaisir de la joute verbale, l'amusement, le plaisir de communiquer encore et encore qui restent les centres de vos préoccupations.

Vous préférez nettement la vie de célibataire pour la vie trépidante qu'elle vous permet d'avoir : sorties, rencontres, soirées animées ou rencontres variées etc. Cependant, lorsque vous rencontrez l'âme sœur, vous serez un compagnon agréable et plein de charme, même si vous n'êtes pas souvent là !

Votre Ascendant est Poissons

Psychologiquement, vous êtes d'une nature adaptative et réceptive, à l'opposé exact du signe de la Vierge dont l'essence même est d'analyser le détail en chaque chose, créant ainsi une dualité définitive entre le moi et l'extérieur : à l'inverse en effet, les Poissons ingurgiteront et annihilent toute forme de différenciation en face d'eux ; avec eux, il ne peut y avoir d'opposition, de conflit, de réaction individuelle, il n'y a que fusion, non-séparation, étalement perpétuel et mobile du moi dans une sorte d'impression floue mais vaste de communion avec l'environnement. C'est le règne absolu du sentiment et des émotions sur l'intellect et sa raison séparative.

Né avec la marque de ce signe, vous êtes émotif, sensible, dévoué, adaptable, aimable, exalté, compatissant, romantique, imaginatif, souple, opportuniste, intuitif, inclassable, irrationnel, séduisant, placide, secret, introverti, agréable, artiste, charmeur mais vous pouvez aussi être indécis, lunatique,

passif, fuyant la réalité, confus, velléitaire, paresseux, étourdi, vulnérable, imprévisible et crédule.

Pour vous, Peter Dinklage, en amour, vous êtes le type même du sentimental romantique dans le sens le plus élevé du terme, vivant presque vos amours dans votre tête, dans des rêves éveillés dont vous entretenez à l'infini la trame complexe dont le but est d'exacerber encore et encore vos émotions et vos sentiments.

Tombant amoureux constamment au gré de vos rencontres, vous vous adaptez à celle sur laquelle vous avez jeté votre dévolu, vous berçant parfois d'illusion tant votre capacité à imaginer et à vivre intensément en virtuel est forte. Utopiste mais si doux, vous pouvez arriver à vos fins mais généralement, vous êtes d'une passivité immense : vous faites rarement le premier pas, jamais même, sauf si l'occasion se présente et qu'une perche grosse comme un tronc d'arbre vous est tendue...

Vous vivez pour l'amour et par l'amour en fait et votre seule faiblesse réside souvent dans le début de la relation à cause de votre manque de détermination. Cependant une fois la relation commencée, si la compatibilité est là, vous prenez au piège votre proie avec votre affectivité débordante et votre sensualité sans limite.

Les eaux des Poissons étant mouvantes et changeantes, sollicité par d'autres possibilités, vous êtes parfaitement capable de mener plusieurs relations en même temps, réalisant l'osmose alternée avec vos partenaires, incapable de voir du mal à cela, vivant l'instant avec plasticité et communion.

Vous avez horreur de la solitude et vous préférerez de toute façon tomber dans les filets d'une femme même si celle-ci ne correspond pas forcément à votre personnalité. Si par malheur votre compagne est d'un naturel dominant et sans scrupule, vous risquez de vous retrouver piégé et de vous réveiller déçu et amer d'avoir prolongé l'illusion d'une belle histoire trop longtemps.

Une fois que vous avez trouvé l'âme soeur, généralement, le foyer est harmonieux, l'amour dans votre couple est immense, parfois même presque mystique, passant telles des vagues en mouvement sur le rivage des sentiments les plus nobles aux passions physiques les plus exaltées. Vivant peu dans le concret, il reste à souhaiter que votre compagne ait les pieds sur terre ou du moins plus que vous pour que votre foyer soit bien entretenu et que vos enfants aient une éducation sans faille.

Le gouverneur de votre thème est en Scorpion

Le maître de l'Ascendant, souvent appelé gouverneur du thème, apporte certaines nuances intéressantes aux significations apportées par le Soleil et l'Ascendant. Sa position en signe va moduler le style de personnalité décrit par eux, ou parfois l'amplifier s'il s'agit d'un signe identique à l'un ou l'autre.

Le maître de l'Ascendant, Peter Dinklage, est Neptune. Il se situe dans le signe du Scorpion et vous fait aimer les mystères et l'Inconnu. Vous aimez comprendre, résoudre les énigmes et agir dans l'ombre, peut-être pour encore plus d'efficacité. Votre sens critique est une arme, mais peut aussi se retourner contre vous, tout comme votre opiniâtreté parfois trop prononcée.

Les aspects à votre Ascendant

Certaines planètes font un aspect à votre Ascendant, Peter Dinklage : elles modifient donc, avec leur style propre, votre comportement et personnalité qui ne sont pas exactement chez vous ceux d'un Ascendant Poissons pur mais bien une fusion entre ses caractéristiques et celles apportées par ces aspects.

★★★★★ Uranus opposition Ascendant, orbe -0° 36'

Uranus est en opposition de votre Ascendant, Peter Dinklage. Ce n'est pas une dissonance puisqu'en même temps, il est en conjonction sur l'angle opposé, le DS ou Descendant qui représente autrui, les associations, les unions, le rapport avec les autres. Uranus, planète de l'indépendance, de l'originalité, de la liberté et du non-conformisme, dans cette configuration, vous rend aux yeux des autres très impulsif, presque en dents de scie : vous vous liez ainsi facilement en amitié, en affaires ou en amour, mais vous rompez aussi sans peine, selon votre désir de liberté et votre refus de toute contrainte de l'instant. Votre comportement a du charme, le charme de l'imprévisible, et vous en jouez. A vous d'injecter parfois de la stabilité dans votre attitude, si vous voulez connaître les joies des relations humaines qui durent. La nouveauté et le changement sont attrayants, mais la fidélité a aussi ses atouts.

★★★★★ Jupiter opposition Ascendant, orbe -2° 37'

Jupiter, la grande planète chanceuse en astrologie, est en opposition de votre Ascendant Peter Dinklage. Mais cette opposition est en conjonction avec l'angle opposé, le Descendant, le rapport avec les autres : ainsi, on ne peut parler de dissonance, mais plutôt d'atouts en ce qui concerne la communication avec autrui. Il s'agit ici d'une forme de bienveillance naturelle que vous avez pour attirer la sympathie. Votre comportement, par cette facette de caractère, même s'il est quelque part fixé sur les autres et qu'il n'est donc pas une expression directe de vous-même, exprime une façon d'être large et optimiste, qui plaît en général, et qui peut vous amener bien des satisfactions en ce qui concerne les associations et même l'harmonie dans le mariage.

★★★★★ Neptune trigone Ascendant, orbe 2° 32'

Avec un aspect harmonieux de Neptune à votre Ascendant, Peter Dinklage, vous possédez une bonne intuition qui vous permet d'adopter à l'instinct un comportement qui plaît à votre entourage. Vous avez ce flair naturel qui fait que vous ne vous trompez pas trop sur les gens, et donc évitez de faire des erreurs de jugements. Vous comprenez la foule et avez les bons réflexes pour être accepté.

★★★★★ Pluton opposition Ascendant, orbe -6° 5'

Pluton est en opposition avec votre Ascendant, Peter Dinklage : en même temps, il est donc en conjonction avec votre Descendant ou DS, l'angle opposé, qui représente les autres, les associations ou les unions. Il ne s'agit donc pas d'une dissonance, mais plutôt de qualités de Pluton qui s'expriment dans le domaine de vos contacts. Votre lucidité et votre force font des merveilles, peut-être parfois un peu trop, mais créent une sélection naturelle dans vos relations, et ce n'est pas plus mal. Votre comportement peut certes paraître un peu dominateur et secret. Mais n'est-ce pas ce que vous désirez finalement ? A vous parfois, si vous le pouvez, de vous montrer plus doux et concilant. Cela vous apporterait quelques atouts sans pour autant vous enlever votre charisme naturel.

★★★★★ Mercure sextile Ascendant, orbe 4° 1'

Vous possédez d'assez bonnes capacités d'adaptation, Peter Dinklage : grâce à Mercure, votre comportement est en accord avec vos conceptions intellectuelles ou une certaine façon que vous avez de communiquer avec les autres sans effort.

★★★★★ Mars trigone Ascendant, orbe -7° 11'

Votre vitalité et votre goût de l'action se voient, Peter Dinklage : grâce à la planète Mars, votre comportement est souvent perçu comme énergique ou du moins, comme celui de quelqu'un qui aime agir et qui ne rechigne pas à entreprendre. Ce dynamisme est l'un de vos atouts permanents.

Votre sensibilité

Amoureux de la nature tout autant que de votre confort, vous êtes Peter Dinklage, un épicurien désireux de profiter des belles et bonnes choses de la vie au sein d'un "clan" familial ou amical qui apprécie votre convivialité et votre amabilité. Fidèle, stable, les pieds sur terre, vous êtes quelqu'un sur qui l'on peut compter en toute circonstance. Attaché à votre sécurité affective et matérielle, la jalousie et la possessivité ne vous sont pas étrangères et vous pouvez, bien que de nature plutôt lente, vous montrer très rapidement colérique et agressif lorsque vous vous sentez menacé dans ces domaines. Vous ferez alors preuve d'un entêtement et d'une fureur rares et l'on aura bien du mal à vous faire changer d'avis. Même si vous êtes conscient que votre attitude n'est pas réellement adaptée, vous camperez sur vos positions et garderez une rancune tenace. Vous êtes cependant si sensible à la tendresse et aux marques concrètes d'affection qu'avec quelques cadeaux ou câlins, vous finirez bien par revoir tout en rose...

Vous êtes, Peter Dinklage, particulièrement sensible, émotif, intuitif, en fait vous percevez ce que l'on dit de vous avec une acuité très fine, ce qui a des avantages mais aussi l'inconvénient de vous rendre particulièrement vulnérable. Le qu'en dira-t-on est pour vous important même si c'est inconsciemment que vous allez tenir compte de l'avis des autres.

Soucieux de votre image renvoyée vers le public, vous êtes pourtant fantasque, capricieux même, changeant d'humeur en quelques instants : passer du rire aux larmes est habituel pour vous. Le rapport avec la foule prend un relief inhabituel, peut-être parce que vous pouvez devenir la vedette facilement grâce à votre personnalité si attachante et si mobile.

Votre imagination est si forte qu'elle peut vous jouer des tours : avec vous, il est préférable de dire les choses franchement, les moindres sous-entendus peuvent en effet créer malgré vous de belles - ou malheureuses - histoires qui peuvent vous emmener très loin de la réalité, et cela malgré votre flair et votre intuition si développée !

★★★★☆ Lune conjonction Saturne, orbe 3° 35'

L'harmonique Lune-Saturne est pour votre vie privée un élément de stabilité. Parce que vous veillez à rendre votre existence quotidienne conforme à vos exigences, vous êtes totalement sincère avec vous-même, logique jusque dans vos comportements intimes. Vous ne cherchez pas les solutions de facilité : au contraire, vous donnerez le meilleur de vous-même dans les situations délicates, voire difficiles. Ainsi, vous ne risquez pas de vous laisser déstabiliser par une quelconque broutille, un évènement mineur. Stabilité donc, mais aussi perfectionnisme. Vous aspirez à une vie privée respectant votre for intérieur, vos désirs authentiques. Le bien-être véritable est à ce prix et reste une éternelle recherche. Malgré vos comportements privés réservés, parfois pudiques, vos émotions sont profondes. Vous avez un très grand besoin de protection, de sécurité. Vos aspirations vous portent vers la contemplation ou l'étude plus que vers les vanités sociales.

★★★★☆ Lune conjonction Vénus, orbe 3° 58'

L'harmonique Lune-Vénus est un facteur d'équilibre intime à travers un épanouissement sensuel et affectif. La recherche du bien-être fait appel à toutes sortes d'émotions, de sentiments. Vous aimez, vous goûtez la vie simplement, et vous savez susciter l'affection et la sympathie de votre entourage. Ceux et celles qui vous sont familiers seront aussi objets de désir et de plaisir. Tendresse et amour, sans doute, ne font qu'un : vous êtes sensible aux marques d'affection qu'on vous donne, aux gestes quotidiens qui renforcent l'attachement de deux êtres. Même l'habitude, si cruellement ressentie chez d'autres, est susceptible de renforcer vos sentiments amoureux. Vous vous montrez allergique à toutes les violences,

et particulièrement celles touchant votre vie intime. Le piège d'une telle configuration planétaire réside sans doute dans la variété et l'omniprésence des humeurs : les caprices seront ainsi parfois au rendez-vous... et la volonté quelque peu émoussée. Dernier point : cet aspect est fréquent dans les thèmes d'individus développant une certaine sensibilité esthétique ou artistique.

★★★★★ Lune sesqui-carré Pluton, orbe -1° 06'

Cette configuration planétaire induit une méfiance (distance plutonienne) à l'égard des êtres, des groupes ou de sa propre cellule familiale (valeurs lunaires). Elle peut engendrer un sentiment de blessure affective ou relationnelle. Souvent, la sécurité n'existe pas, ou est fragmentée, illusoire. Comment se sentir intégré lorsqu'on se sait différent, à part ? C'est le mythe du "vilain petit canard", celui qui se distingue naturellement du monde par quelque caractère spécifique, étranger à ses origines ou ses racines. Il importe dans ces conditions d'admettre et de faire admettre vos différences, sans rien concéder de vos valeurs essentielles. Vous éviterez ainsi de renier votre appartenance aux groupes, de laisser ceux-ci vous exclure ou au contraire étouffer la secrète détermination qui sommeille en vous. Bien intégré, cet aspect est un facteur de grande lucidité dans les sentiments. Sans naïveté, vous percevez les enjeux véritables de vos relations intimes, les failles éventuelles du monde qui vous entoure. Et le fait que vous ne vous laissiez pas facilement mettre en confiance peut vous éviter nombre de pièges et de désillusions.

★★★★★ Lune quinconce Mars, orbe 2° 04'

La dissonance Lune-Mars est un indice de susceptibilité, et parfois d'agressivité. Irritable, vous êtes très sensible aux menaces de toutes sortes, aux dangers. Vous réagissez alors très vite, mais souvent avec trop d'impulsivité. Pour préserver votre bien-être, il vous faut apprendre à maîtriser vos humeurs, à coordonner vos actions et pondérer vos jugements. Les faits souvent vous dérangent : ou vous vous réfugiez dans votre univers intime, refusant alors d'affronter les réalités du moment. Ou, au contraire, de fréquentes altercations vous interdisent toute quiétude véritable. Il importe d'équilibrer ces tendances, de vivre en alternance des moments d'activité et des phases de laisser-aller, de relâchement. Ces deux attitudes étant chez vous relativement inconciliables...

Votre affectivité

Dans votre thème, le Soleil est en Gémeaux, Vénus en Taureau. L'idéal, en amour comme ailleurs, est de ne jamais s'arrêter de vibrer et découvrir, de s'étonner de tout, de rien... Idéal Gémeaux chez vous fortement contrebalancé par une Vénus Taureau en quête de stabilité. Si la curiosité dont vous faites preuve fait de vous un être en recherche, votre plein épanouissement affectif se construit au fil du temps. Découvrir est bien. Encore faut-il déguster la saveur d'une relation, bâtir patiemment un couple dont la maturité ne saurait être immédiate, au sein duquel la confiance réciproque - si indispensable - se développe au gré des expériences, des réussites et des échecs, des joies et peines. Vos attitudes peuvent déconcerter : vous cherchez tout à la fois une liaison solide et mouvante, durable mais pas monotone. Mal intégrée, une telle configuration peut faire les êtres possessifs mais intransigeants quant à leur liberté personnelle... Comment pourtant refuser à l'autre ce qu'on se permet soi ? Le risque est de laisser s'accroître le décalage entre vos conceptions et vos affects, en revendiquant par exemple une ouverture d'esprit excluant toute œillère alors que vos sentiments induisent possessivité, voire jalousie chronique. Pourtant, vos Signes solaire et vénusien se complètent et s'équilibrent : les attachements du Taureau stabilisent et fixent les errements du Gémeaux, un Signe en compagnie duquel on ne s'ennuie pas.

Que de volupté et de charme recèle votre personne, Peter Dinklage ! Vous êtes ce que l'on appelle une "nature" et lorsque la confiance s'est installée, lentement mais sûrement, vous vous attachez profondément à votre partenaire et vous pouvez ainsi être gagné par la passion. Cela mettra des mois, voire des années, mais vous êtes si généreux et si affectueux que dans la plupart des cas votre relation de couple a des chances de s'épanouir avec le temps. Très physique, très sensuel, vous avez à coeur de savourer avec délice vos moments intimes et cet aspect de votre relation amoureuse contribue généralement à cimenter le lien existant. Tout cela semble idyllique, Peter Dinklage et en effet ce serait le cas si parfois, votre jalousie et votre possessivité ne se mettaient pas en marche en même temps que vos sentiments puissants. Mais vous avez déjà beaucoup trop d'atouts, alors soyez satisfait !

Peter Dinklage, lorsque votre Vénus se trouve en maison 1 (encore appelée l'Ascendant), qui représente votre comportement ou le caractère que vous voulez bien laisser paraître aux yeux d'autrui, elle va contribuer à adoucir votre personnalité, vous apporter un charme et une décontraction naturelles et donner à votre vitalité ce côté pétillant, attirant et sexy : non seulement vous n'avez aucun mal à exprimer vos sentiments d'une façon affectueuse et séduisante, mais ceux-ci font partie intégrante de votre nature, de votre façon de voir les choses, de vous montrer aux autres; vous aimez plaire, vous avez le goût du beau, du luxe même, des arts, de la musique, vous recherchez particulièrement l'harmonie en toutes choses et votre diplomatie est une de vos qualités premières et reconnues par tous. Forcément, vous êtes favorisé dans le domaine sentimental, vous vous liez facilement et vous pouvez espérer des liens durables puisque qu'en montrant avec bonheur vos sentiments à autrui, il est bien normal que vous en récoltiez tôt ou tard les fruits. Il n'y a pas de séparation entre votre comportement et vos sentiments ce qui vous donne des atouts de séduction hors du commun.

★★★★★ Vénus conjonction Saturne, orbe 0° 23'

Vous privilégiez la profondeur des sentiments et la sincérité de votre vie affective. En amour, vous ne vous contentez pas de faux-semblants, de compromis hasardeux. La relation de couple repose sur une confiance réciproque. Vous vous efforcez de construire une liaison durable, un amour vrai, conforme à vos aspirations et à votre for intérieur. L'harmonique Vénus-Saturne induit une certaine sagesse : on préfère la vérité inexprimable au paraître. Une liaison sentimentale est d'abord une aventure : la découverte de l'autre, pas à pas... autant dire que toute relation prend d'emblée une dimension fondamentale. On peut évoquer un brin de romantisme, une nature passionnée bien que souvent pudique, réservée. On ne s'engage pas à la légère ! Atout essentiel pour garantir la longévité d'un amour : vous savez remettre en cause vos comportements affectifs et vous adapter à l'autre. Vous gérez ainsi relativement bien les éventuelles crises, surmontant les difficultés inhérentes à tout rapport amoureux.

★★★★★ Soleil semi-carré Vénus, orbe 0° 33'

Le Soleil et Vénus font une petite dissonance dans votre thème. Vraiment rien de grave, un simple décalage parfois entre ce que vous voulez vraiment et votre désir naturel de plaire, la chaleur que vous montrez aux autres. Volonté et affectivité sont ainsi très légèrement déphasés mais très certainement, il n'y a que vous qui le ressentez : c'est une caractéristique bien mineure et vous n'aurez sans doute même pas à la corriger tant elle est bénigne.

★★★★★ Vénus quinconce Mars, orbe -1° 54'

La dissonance Vénus-Mars marque une sensibilité à fleur de peau, un caractère impulsif. Les émotions et les élans du cœur provoquent une tension soutenue. La vie est un champ de bataille pour l'affectivité. L'amour est omniprésent, mais souvent fragile : l'impulsivité règne sur le monde des sentiments. Parfois, l'objet du désir devient irrésistible, implacable. Ou bien le sens des confrontations interdit la quiétude

affective. On retiendra pourtant la richesse de vos réactions émotives : plus enclin que d'autres à vous laisser guider par les fièvres amoureuses, vous vivrez de fortes expériences passionnelles. Reste à maîtriser une impressionnabilité souvent bien envahissante. Les romantiques ne connaissent que rarement la tranquillité !

★★★★★ Mercure semi-sextile Vénus, orbe -1° 07'

Cette configuration planétaire sensibilise au jeu de la séduction. Vous aimez multiplier les entreprises de charme, vous inventer de nouvelles raisons de séduire ou de vous laisser séduire. Si votre vie affective n'est pas d'une stabilité exemplaire, elle est riche de découvertes, d'émotions variées, sensuelles ou cérébrales. Vous savez gagner la sympathie de votre entourage, par votre sensibilité alerte. Vous jouez avec les sentiments, les relations, les amours... Mercure et Vénus ont en commun de sensibiliser à l'humain. Votre réceptivité est grande à l'égard des êtres, l'ouverture d'esprit et du cœur allant de paire. Vous attachez une importance toute particulière à la manière dont on vous regarde, à l'effet produit lors d'une rencontre ou d'un échange. En fait, vous attendez beaucoup des autres : la reconnaissance de vos qualités, l'estime, la considération. Sans doute alors êtes-vous susceptible, bien au-delà de ce que vous laissez entrevoir. Dans bien des cas, les jeux relationnels peuvent s'avérer plus sérieux que prévu.

Votre façon d'agir et votre sexualité

Peter Dinklage, vous êtes une force de la nature et vous excellez souvent sur le plan sportif ; vous avez soif de conquêtes et vous vous lancez des défis de façon presque permanente. L'enthousiasme dont vous faites preuve dans toutes vos entreprises est parfaitement soutenu par vos conceptions morales et un idéalisme compatible avec les valeurs de la société dans laquelle vous vivez. Pragmatique, entreprenant mais parfois un peu naïf, vous ne vous souciez guère des détails et vous lancez dans de grands projets variés et aventureux où vous avez toutes les chances de parvenir à vos objectifs. Dans certains cas plus rares, vous pouvez canaliser votre grande énergie vers des voies plus philosophiques voire même spirituelles ou religieuses où toute votre fougue fera également merveille. Sur le plan sexuel, votre ardeur et votre spontanéité font merveille et le danger réside peut-être dans une certaine dispersion dans la mesure où vous pouvez oublier un peu toute notion de fidélité, notamment au cours de vos nombreux voyages lointains dont vous êtes si friand.

Peter Dinklage, cette configuration atypique de votre thème natal est une des plus complexes à décrire en raison de la nature même de la maison 8, maison de transformation, maison des crises débouchant sur une reconstruction personnelle mais aussi maison de la sexualité, des domaines cachés de la connaissance et des biens placés, héritages etc.

De plus, la maison 8 intensifie toujours les émotions et génère rapidement de la passion dans les domaines considérés. Mars y est ici donc souvent dépendant, pour la forme que prendra son épanouissement, du reste du thème natal.

Ainsi, pour ne pas se tromper, il est plus sage de parler d'une panoplie possible de domaines d'activité de prédilection : votre énergie peut s'exercer dans les domaines ayant rapport avec les placements financiers, les questions liées à la mort, les possessions, la sexualité.

Ou tout simplement, cette configuration peut vous apporter un accroissement d'émotions concernant tous ces domaines un peu cachés, accroissement qui peut ou non se manifester par des atouts pour votre

vie en fonction des autres caractéristiques de votre thème. Plus que tout autre configuration, vous pouvez être amené à renaître de vos cendres tel le phœnix après une ou plusieurs épreuves majeures dans votre vie, et vous en aurez vraisemblablement la force et le courage.

★★★★★ Mars quinconce Saturne, orbe $-1^{\circ} 3'$

Agir, mais pourquoi ? Et agir comment ? Le monde qui vous entoure ne vous inspire qu'une confiance très limitée. Les événements vous ont appris à douter des situations simples, à n'intervenir qu'après mûre réflexion. Sensible aux pièges de l'existence, aux affrontements, aux luttes, vous compliquez à loisir vos comportements, passant souvent à côté de votre cible par autocensure. Vos interventions manquent parfois de spontanéité : il vous faut apprendre à maîtriser vos doutes, à acquérir la conviction que vous pouvez vous aussi gérer de manière positive les réalités et les faits. En cherchant bien, il est différentes manières de se simplifier un peu la vie...

★★★★★ Mars conjonction Neptune, orbe $9^{\circ} 44'$

L'harmonique Mars-Neptune est l'aspect du missionnaire ou de l'activiste inspiré. Un idéal vous guide, irrésistible, implacable. L'exaltation peut éventuellement aller jusqu'au sacrifice pour la cause noble ou rebelle qui inspire vos luttes, vos actions. Loin des spéculations intellectuelles, il vous faut vivre vos passions, agir et vous laisser porter par une mission, un idéal, une illusion parfois. Le risque est en effet de jouer les Don Quichotte contre les moulins à vent, de vouer toute votre énergie à une cause indéfendable ou chimérique. Vos engagements sont le plus souvent courageux, voire héroïque. Et la foi dont vous savez faire preuve rend possible bien des entreprises périlleuses. Ce que d'autres penseraient voué à l'échec, vous savez vous le mener à terme.

Votre intellect et votre façon de communiquer

Une intelligence curieuse, une compréhension immédiate ainsi que des intérêts variés vous poussent Peter Dinklage tout naturellement vers les autres en toutes circonstances afin d'échanger des idées et d'exercer votre sens de la répartie. Avec vous, les pensées comme les actions doivent être rapides et vous risquez de vous montrer impatient, voire critique et ironique avec les personnes qui ne peuvent soutenir votre rythme effréné. Très adaptable, vous pouvez facilement faire plusieurs choses à la fois tout en réfléchissant à une action future car vous avez sans cesse besoin d'être en mouvement. Et même si l'on vous reproche parfois une tendance à la superficialité, à la dispersion ainsi que votre goût à dissimuler quelque peu la vérité, vous vous sortirez toujours des situations délicates avec une facilité incroyable tant vous pouvez être astucieux, rusé et charmeur.

Vous avez les pieds sur terre et un sens pratique particulièrement développé, Peter Dinklage. Avec vous, pas d'état d'âme ou de réflexion abstraite et nébuleuse : vous savez où vous allez, et votre mental aiguisé et clair vous permet en général de conduire vos affaires personnelles avec efficacité.

Parfois un peu têtu et surtout soucieux de vos gains ou résultats en chaque domaine - notamment dans les domaines financiers où vos capacités intellectuelles sont admirablement utilisées - , vous réussissez néanmoins à vous tirer des mauvais pas grâce à votre esprit logique et votre vision claire de la situation.

★★★★★ Mercure opposition Mars, orbe $-3^{\circ} 01'$

La dissonance Mercure-Mars induit une certaine impulsivité dans les relations, les contacts. Votre sens de la polémique et de la critique vous fait commettre des maladresses, des actions irréfléchies. Parfois, la

violence verbale compense un manque d'efficacité dans les actes. Certes, vous saurez souvent dire sans détour ce que vous pensez. Une franchise louable, si elle ne s'accompagnait pas de ces gaffes ou maladresses qui gâchent bien des situations. Il importe pour vous d'apprendre à maîtriser vos décisions, à coordonner vos facultés mentales et votre fougue pour faire jouer pleinement votre vivacité d'esprit et d'action. Apprendre à tourner sept fois sa langue dans sa bouche avant de dire l'irréparable constitue pour vous un excellent exercice !

★★★★★ Mercure trigone Uranus, orbe -3° 33'

Votre état d'esprit novateur fait du monde qui vous entoure un champ d'expérience toujours en mouvement. Vous savez poser les vraies questions... et y répondre. Souple quand il faut, vous n'en avez pas moins vos principes, vos certitudes inébranlables. Il paraît dès lors difficile de vous prendre au dépourvu. Vous multipliez les observations, les relations, les contacts, sans jamais perdre la face : votre mobilité cache en fait une détermination farouche et une grande lucidité. En un éclair, vous pouvez saisir l'information utile, la relation enrichissante. Vos démarches originales, voire fantaisistes, excluent la monotonie. Vos conceptions de l'existence pourront à l'occasion en surprendre plus d'un !

★★★☆☆ Mercure opposition Neptune, orbe -6° 42'

Avec la dissonance Mercure-Neptune, les comportements relationnels sont souvent faussés par les mirages de la sensibilité. Vous ne parvenez qu'au prix d'un certain effort à garder votre objectivité. S'il est mal intégré, cet aspect peut s'avérer préjudiciable à la juste estimation des enjeux humains. Vos intimes convictions limitent alors le dialogue, comme si une sensibilité très spécifique rendait impossible une réelle communication. On ne trouve pas les mots pour exprimer un ressenti fragile et ineffable. L'imagination au pouvoir n'est pas évidente à partager ! Et la poésie de vos discours peut échapper à certains interlocuteurs.

★★★★★ Mercure trigone Jupiter, orbe -6° 48'

Vous montrez de grandes facultés d'adaptation, d'insertion sociale et d'apprentissage d'aptitudes variées. On vous attribue un sens aigu de la relation, sans doute parce que vous parvenez à parler le langage des autres. Vous assimilez rapidement les milieux les plus divers, sachant faire reconnaître vos qualités. Votre attitude et vos paroles ont le don de séduire et de convaincre votre entourage. La diplomatie est un atout dans votre jeu. Vous vous montrerez apte à négocier, cherchant en maintes circonstances des solutions de compromis. Le seul risque est d'accepter parfois trop facilement des arrangements qui pourront s'avérer, avec le temps, moins constructifs que prévu. Revers de la médaille d'une souplesse hors pair et d'un tact indéniable.

Vos buts, motivations, carrière et destin

Votre Soleil se situe en maison III

Vous êtes d'une mobilité intellectuelle et d'une curiosité remarquables, Peter Dinklage. Toute votre volonté est au service de votre soif inépuisable de connaissances et de contacts. Vous êtes attiré par la communication et les métiers dans lesquels vous avez l'impression de bouger et d'exprimer vos idées comme par exemple le journalisme, la littérature ou l'écriture en général, le commerce, le recrutement, le droit etc.

Vous avez très tôt remarqué que vous brillez facilement par vos talents d'orateur ou d'intermédiaire et

une fois la maturité acquise, vous pourrez vous servir de ces atouts pour mener à bien vos projets professionnels ou votre voie personnelle. Vous aimez bouger également au sens propre et vous déplacer pour visiter vos nombreux contacts et ainsi faire vibrer et satisfaire votre goût de la communication.

Parfois, vous jouez un rôle valorisant vis-à-vis de vos frères et sœurs si vous en avez, ou bien dans d'autres cas votre frère joue un rôle particulièrement important dans votre destinée.

Lorsque tout ne fonctionne pas comme vous l'entendez, vous pouvez parfois, en raison peut-être de votre propension à trop communiquer ou à vous déplacer presque frénétiquement, subir quelques conflits de voisinage ou familiaux (les frères et sœurs toujours...), avoir quelques accidents lors de vos visites ou subir quelques critiques acides de la part des confrères de votre profession.

Le gouverneur de votre thème est en maison VIII

Le maître de l'Ascendant se trouve aussi dans l'une des douze maisons du thème. Tout comme le Soleil dans sa maison, il vous apporte certaines facilités ou vous fait apprécier certains domaines de la vie plus que d'autres.

Le gouverneur de votre thème se trouve en maison 8, Peter Dinklage. Cette configuration vous apporte le goût des mystères, de l'inconnu, de l'occulte, de la sexualité et aussi de la mort. Sur le plan matériel, les affaires d'héritages et d'une façon générale l'argent "des autres" - la Bourse, les spéculations, les dons etc. - peuvent jouer un rôle majeur dans votre vie.

Les aspects concernant vos ambitions

Concernant votre destin ou votre carrière, les aspects suivants dans votre thème natal permettent d'affiner ce qui vient d'être dit :

★★★★★ Uranus carré Milieu du Ciel, orbe -0° 16'

Uranus est en aspect dissonant de votre Milieu du Ciel, Peter Dinklage. Rien de grave assurément, vous risquez parfois de manquer de persévérance dans vos efforts pour progresser dans votre carrière ou votre destinée sociale : lorsque des contrariétés inattendues arrivent, il vous appartient, plus que d'autres, d'accepter les changements inévitables sans pour autant perdre le cap et surtout sans vous décourager. Vous avez plus qu'autrui, à apprendre à accepter les valeurs du temps et de la durée des choses si vous voulez en récolter les fruits.

★★★★★ Soleil carré Pluton, orbe 2° 18'

Il y a chez vous la médaille... et son revers. On aurait tort de penser vous connaître vraiment, l'image que vous donnez de vous-même n'étant pas nécessairement conforme à ce que vous êtes profondément : lorsque vous paraissez conforme aux modèles qu'on vous présente, les valeurs sociales vous semblent en réalité vaines, puériles. Contestataire dans l'âme, vous vous sentez alors étranger au monde et à ses lois. Lorsque, au contraire, vous donnez de vous une image plus marginale, vous vous faites un point d'honneur de respecter à la lettre une éthique conforme à vos aspirations. Vous ne savez d'ailleurs pas qui vous êtes vraiment, ni comment vous situer. Vous avez peut-être choisi une certaine forme de marginalité, l'appartenance à un autre univers, une autre échelle de valeurs. Ou encore une existence apparemment conforme à ce qu'on attend de vous, mais dans laquelle vous avez préservé un jardin secret hors des normes et des modes, une relation en marge des sentiers battus, une passion à mille milles des conventions. Vos comportements peuvent paraître paradoxaux lorsque vous passez de

l'engagement au refus, de l'implication à la prise de distance.

★★★★★ Jupiter carré Milieu du Ciel, orbe 2° 58'

Jupiter, la planète de la loi et de la réussite sociale, fait une petite dissonance avec votre Milieu du Ciel, Peter Dinklage : vous pouvez parfois avoir du mal à gravir les échelons de votre réussite sociale ou éprouver quelques difficultés à être reconnu à votre juste valeur. Rien de grave assurément, il vous appartient de garder confiance en vous et ne pas être trop impatient : avec effort et persévérance, vous arrivez sereinement à atteindre les buts que vous vous êtes fixés, les seules erreurs à ne pas commettre dans cette configuration étant de risquer de sauter des étapes, d'oublier la hiérarchie ou la loi, ou tout simplement de sous-estimer le travail à fournir pour cela.

★★★★★ Vénus trigone Milieu du Ciel, orbe 4° 56'

Dans votre thème natal, Peter Dinklage, la douce planète Vénus est en bon aspect de votre Milieu du Ciel : cela signifie que votre charme naturel et la façon que vous avez de monter vos sentiments plaisent en société. Cela vous permet en général d'accéder plus facilement que d'autres à vos buts professionnel ou en tout cas à un certain statut social. Une femme - ou des femmes - peut parfois vous aider dans votre carrière ou votre destin.

★★★★★ Saturne trigone Milieu du Ciel, orbe 5° 2'

Par cet aspect harmonieux de Saturne à votre Milieu du Ciel, Peter Dinklage, vos efforts à long terme et votre persévérance sont récompensés et petit à petit, vous gravissez les marches du succès. Le temps est votre allié pour votre carrière, pour votre destin social : tenez le cap, soyez certain que votre sérieux et votre obstination plaisent et contribueront à votre réussite, surtout dans la seconde moitié de votre vie.

★★★★★ Soleil semi-carré Saturne, orbe 0° 1'

La dissonance Soleil-Saturne incite à de fréquentes remises en question. Par volonté de rester lucide, vous doutez de tout ce qui fait votre cadre de vie, de votre entourage et de vous-même. Les événements ont pu vous apprendre la méfiance dont vous faites preuve. Quoiqu'il en soit, vos raisons de vivre ne se fondent pas sur les conventions, les normes habituelles. Il en résulte parfois un sentiment de solitude, voire de révolte. Vous résistez cependant très bien aux situations difficiles. Pré-adapté aux changements de cap, vous savez remettre en cause les fondements de votre existence. Mais les doutes, trop souvent, vous envahissent et paralysent vos démarches. Sans perdre la lucidité qui vous caractérise, il importe d'accepter parfois plus simplement les faits, de prendre la vie "comme elle vient" sans continuellement vous interroger sur la validité de telle ou telle option. Il s'agit là d'acquiescer la confiance qui vous fait défaut.

★★★★★ Soleil carré Jupiter, orbe 6° 3'

L'aspect Soleil-Jupiter de votre thème, s'il marque un vif désir d'intégration socioprofessionnelle, peut induire certaines difficultés d'expression dans ce domaine. Par excès ou démesure. Peut-être y a-t-il un décalage entre vos objectifs et les moyens mis en oeuvre pour les réaliser. Le piège de cette configuration est de sacrifier une part essentielle de vous-même à quelque dessein ambitieux mais disproportionné. A trop vouloir s'adapter, on prend le risque de manquer sa cible par excès d'opportunisme. Il importe d'éviter de trahir vos valeurs en cherchant à tout prix à ajuster vos attitudes à la situation. Sans toutefois vous laisser prendre au piège inverse : une soif d'absolu qui interdit les compromis pourtant nécessaires. Il vous faut concilier idéalisme et exigences du moment, respect des principes et esprit d'à propos. Mal intégrée, cette configuration est celle des débordements. Parfois, les outrances sont flagrantes. Ce peut être un tempérament exubérant, démonstratif à l'excès. L'ambition personnelle se transforme alors en

orgueil, la jovialité devient démesure. Les éclats d'humeur sont fréquents. Toutefois, cet aspect révèle son caractère positif dans le cadre d'un vécu incitant à trop de réserve et de prudence. Tout est une question d'équilibre et de contexte...

★★★★★ Pluton carré Milieu du Ciel, orbe 7° 1'

Par cette dissonance de Pluton avec votre Milieu du Ciel, Peter Dinklage, vous pouvez parfois au cours de votre vie connaître des changements brutaux de profession ou de conditions de vie imposés par le destin et qui revêtent parfois un caractère mystérieux. Ces changements, même si vous n'en comprendrez pas toujours la cause, vous devrez les accepter lorsqu'ils arriveront, pour rebondir dans une autre voie ou tout simplement ailleurs.

★★★★★ Soleil opposition Milieu du Ciel, orbe -9° 29'

Peter Dinklage, avec un Soleil en opposition du Milieu du Ciel, vous rayonnez ou vous épanouissez davantage lorsque vous êtes proche de vos racines, de votre famille ou de votre foyer, au détriment il est vrai - on ne peut pas tout avoir - de votre ascension sociale ou de la réalisation de vos ambitions mondaines.

Vos atouts et votre part de jovialité

L'atout majeur apporté par la planète de la grande fortune dans cette position de votre thème, Peter Dinklage, consiste en une augmentation du sens pratique et de la capacité à créer de l'ordre autour de vous. Vous progressez ainsi facilement dans les activités dans lesquelles vous vous engagez et, dans la plupart des cas, vous êtes quelqu'un d'efficace, d'utile et de prudent. Le risque est parfois de ne pas vous mettre assez en avant pour recueillir les fruits de votre travail, et cela d'autant plus dans le cas où le reste de votre thème indique une tendance à l'introversion ou à un manque de confiance en vous.

Peter Dinklage, le coup de pouce de Dame Nature est ici pour vous principalement une protection insolente contre les maladies et une joie de vivre dans le travail quotidien : votre santé et l'ambiance quotidienne que vous vivez dans votre travail sont des sources de satisfaction permanentes. Vous êtes souvent apprécié à votre juste valeur, populaire et utile.

La planète Jupiter exprime l'idée d'expansion, de largesse, de générosité. Elle correspond aux fonctions de synthèse, d'enthousiasme et d'optimisme : sa présence en maison dans le thème natal a une importance beaucoup plus grande que sa présence en signe puisque Jupiter, comme Saturne, Uranus, Neptune et Pluton est une planète lente. Beaucoup de gens nés à la même époque possèdent Jupiter dans le même signe. Il s'agit donc pour sa présence en signe d'une signification mineure, moins personnelle que les planètes dites rapides, Soleil, Lune, Mercure, Vénus et Mars, à lire donc avec prudence.

Jupiter dans le signe de la Vierge vous rend doué pour le travail, les activités pratiques dans lesquelles votre habileté est en général bien supérieure à la moyenne. Vous avez le sens du service, vous vous faites souvent accepter et aimer dans le milieu de votre travail car vous êtes un vrai perfectionniste. La tradition indique que vous pouvez être intéressé par les questions liées à la santé et au bien-être physique.

Votre part de gravité

Les affaires matérielles, pratiques ou frivoles (confort etc.) ont une importance accentuée. L'obstination, voire l'entêtement et l'instinct de possessivité peuvent vous jouer des tours; en revanche, vous pouvez apprendre à mieux gérer pratiquement vos biens en gardant la dose de recul nécessaire.

C'est en vous-même qu'existe une certaine part de gravité, de sérieux et de discipline, Peter Dinklage : vous avez du mal à vous "lâcher", êtes souvent au début de votre vie timide, un peu intériorisé et distant. Inquiet sans raison, pour des motifs souvent non valables, vous avez du mal à vous séparer d'une forme de doute, qui peut aller jusqu'à affecter parfois votre vitalité.

Avec le temps, si votre volonté est suffisante, et elle l'est soyez-en sûr ! Vous ferez de cette gravité un atout gagnant, en apprenant la spontanéité, le risque, la légèreté et l'abandon de l'image de vous puisque vous possédez déjà en votre for intérieur le recul, la gravité et une certaine forme de sagesse !

La planète Saturne exprime l'idée de contraction, d'effort, de durée, de limitation, de concentration. Avec Saturne, tout ce qui n'est pas authentique est amené tôt ou tard à être éliminé. On ne peut pas tricher avec Saturne, il correspond à un désir irrésistible de ne faire qu'un avec soi-même avec responsabilité et sagesse. Il est le grand purificateur, il représente nos limites mais aussi notre vérité : sa présence en maison dans le thème natal a une importance beaucoup plus grande que sa présence en signe puisque Saturne, comme Jupiter, Uranus, Neptune et Pluton est une planète lente. Beaucoup de gens nés à la même époque possèdent Saturne dans le même signe. Il s'agit donc pour sa présence en signe d'une signification mineure, moins personnelle que les planètes dites rapides, Soleil, Lune, Mercure, Vénus et Mars, à lire donc avec prudence.

Saturne dans le signe du Taureau diminue votre appétit pour les choses matérielles mais vous rend en revanche plus prévoyant, plus sage pour le domaine financier en général. Il vous rend plus obstiné et profond.

Quelques cas particuliers

Votre originalité et vos utopies

Votre anticonformisme en ce qui concerne les relations avec les autres vous pousse à fréquenter des gens très originaux voire dans certains cas un peu spéciaux, à moins que tout simplement, vous ne puissiez pas vous empêcher d'être à l'origine de ruptures aussi brutales qu'inattendues avec certaines personnes que vous trouvez finalement trop banales ou conventionnelles.

Votre soif de liberté crée une approche individuelle très forte dans la façon de communiquer et d'appréhender les relations avec autrui; ainsi, vous pouvez être méfiant pour les associations ou le mariage, car si jamais vous vous sentez ne serait-ce qu'un peu enfermé ou simplement pas assez libre dans ce contexte, vous vous échappez sans crier gare !

Vous êtes en réalité très exigeant, trop souvent, mais sans le savoir dans la plupart des cas; et c'est cette exigence qui est à l'origine de vos revirements de comportement. La solution : fréquentez des gens originaux, tout simplement ! Et souvent, l'union libre vous est en général conseillée, sauf si votre liberté et votre curiosité sont déjà satisfaites sur le plan quotidien.

Votre inspiration et vos illusions

Il existe chez vous une forme de confusion ou de perception floue des choses pour ce qui concerne votre approche de la sexualité, mais aussi le domaine des biens placés, des héritages et d'une façon générale avec les finances dont vous n'avez pas le contrôle, l'argent que vous ne gagnez pas par vous-même.

Vous avez quelquefois un don pour sonder les profondeurs de votre psychisme, ressentir aussi les véritables motivations des autres, aller jusqu'au bout de la compréhension des comportements, mais d'une façon sensible, émotionnelle et non intellectuelle.

Cette configuration de votre thème natal peut vous apporter la fortune aussi bien qu'elle peut faire de vous une victime par abus de confiance : prudence pour ces domaines des placements et de la confiance que vous pouvez accorder ou non sur le plan financier.

Votre passion et votre autorité

Les rapports que vous avez avec vos subordonnés ou collègues de travail peuvent prendre une tournure passionnelle et créer des relations de type dominant/dominé qui risquent de mettre le feu aux poudres, à moins que vous ne réussissiez à rendre la situation stable grâce à votre autorité.

Vous risquez de ne pas accepter l'autorité de vos supérieurs et vous n'aurez de cesse d'inverser le type de rapport que vous avez avec votre chef pour finalement gagner le rôle de dominant qui vous va certes souvent bien mieux.

A quelques rares périodes de votre vie, de sérieux problèmes de santé peuvent vous affecter, mais vous en ressortirez transformé et d'autant plus fort tel le phœnix qui renaît de ses cendres.

Vos planètes isolées

En général, les dix planètes du thème se trouvent en relation avec d'autres planètes, par les aspects astrologiques majeurs ou mineurs. Ces liens permettent à ces planètes ou énergies qui se manifestent dans la personnalité du sujet, de fonctionner et de s'exprimer avec des garde-fous et avec une certaine tonalité.

Rarement, il peut arriver que dans un thème, une planète soit complètement déconnectée des neuf autres.

Les astrologues ont constaté que lorsque c'était le cas, le sujet ressentait l'énergie de la planète solitaire ou isolée d'une façon singulière, à la fois saccadée et avec beaucoup de puissance. Ainsi par exemple, le célèbre astrologue Jean-Baptiste Morin de Villefranche indique « qu'une planète solitaire présage quelque chose d'insolite ou d'extraordinaire, à l'endroit des significations rattachées à la maison qu'elle occupe » (source : l'astrologie selon Morin).

La méthode de détection que nous utilisons est la suivante : une planète est dite isolée si elle ne fait aucune conjonction, semi-sextile, sextile, carré, trigone, opposition ou quinconce à l'une des neuf autres planètes du thème de naissance, en prenant en compte les orbes de ces aspects. On ne tient pas compte

des angles du thème dans cette détection.

Il est dans tous les cas important de retenir qu'une planète isolée agit clairement lorsqu'elle est personnelle : ainsi le Soleil, la Lune, Mercure, Vénus ou Mars, lorsqu'elles sont isolées, produiront à coup sûr les effets particuliers dont parle Jean-Baptiste Morin de Villefranche. Pour Jupiter, Saturne, Uranus, Neptune et Pluton, il convient d'être prudent, ces cas n'ayant pas encore été bien étudiés en volume.

Votre thème ne comporte aucune planète isolée, ce cas particulier n'intervient pas dans votre thème.

Annexe 1 : vos dominantes mineures

Les cinq dominantes qui suivent sont moins importantes que celles décrites au début de votre étude et ne se perçoivent pas forcément : elles peuvent toutefois, dans certains cas, apporter quelques compléments mineurs à l'analyse de votre caractère, mais plutôt à titre de curiosité. Il n'est pas nécessaire d'en tenir compte lors des premières lectures de votre portrait.

Vos répartitions planétaires : hémisphères Nord Sud et Est Ouest

L'axe qui lie la pointe de la maison 1, l'Ascendant, à la pointe de la maison 7, le Descendant, sépare le zodiaque en deux bols, un bol supérieur, au Sud, et un bol inférieur, au Nord. La partie Sud et la partie Nord, pour reprendre une expression du célèbre astrologue américain Rudhyar, correspondent aux deux fonctions "être" ou "fonctionner"; bien d'autres concepts sont aussi associés à cette répartition entre hémisphères Nord et Sud, comme ceux de l'introversion - pour l'hémisphère Nord - et l'extraversion - pour l'hémisphère Sud - l'être ou le paraître, la vie intérieure ou la vie extérieure, la réflexion ou l'action, rêver sa vie ou vivre ses rêves, l'abstrait ou le concret, la discrétion ou la mise en vedette etc.

Il ne s'agit pas forcément d'une détermination, mais d'une sensibilité personnelle : ainsi, certains ou certaines seront projetés dans la vie publique malgré un hémisphère Nord très chargé, mais si cela se produit, cela ne sera pas forcément vécu de façon volontaire, par goût ou par nature. Réciproquement, certains hémisphères Sud très chargés ne provoqueront pas automatiquement chez leurs propriétaires une destinée célèbre, mais ceux-ci auront tendance, si leur vie est trop "calme" à rechercher le devant de la scène. Il est question ici de nature profonde et d'inclination naturelle. Bien sûr, aucune des typologies n'est "supérieure" à une autre.

Dans votre thème natal, Peter Dinklage, les dix planètes principales sont réparties de la façon suivante :

Vos Hémisphères Nord et Sud



Peter Dinklage, la prédominance d'éléments planétaires dans l'hémisphère Nord vous incline à la réflexion, à l'être, à l'imagination plutôt qu'à l'extériorisation de vos actes et à une certaine mise en vedette que vous ne souhaitez pas. Il vous appartient donc, pour tempérer cet état de choses et si vous le souhaitez bien sûr, de forcer parfois votre nature en agissant au grand jour, de vous faire violence pour communiquer, pour vous montrer... pour avancer dans le concret et mieux profiter de votre nouvelle situation ainsi acquise.

Le thème astral de naissance est découpé en deux autres parties, orientale et occidentale, par l'axe vertical qui relie le Milieu du Ciel au Fond du Ciel.

La partie orientale, à l'Est, du côté de l'Ascendant, est le monde du moi, de la volonté, du magnétisme personnel, de la vitalité, alors que la partie occidentale, à l'Ouest, du côté du Descendant, est le monde des autres, de la communication, du rapport à autrui et de son influence, de la souplesse et de l'adaptabilité.

Peter Dinklage, voici la répartition des planètes entre vos deux hémisphères Est et Ouest :

Vos Hémisphères Est et Ouest



Peter Dinklage, les parties Est et Ouest sont bien équilibrées dans votre thème de naissance : cela signifie que vous n'êtes ni dans l'excès de volonté ou d'autoritarisme, ni dans celui de l'influencabilité ou de la fragilité. Vous savez prendre des décisions en toute conscience sans l'aide de personne quand il le faut, mais avez aussi à cœur de tenir compte de votre entourage sans que cela vous pose de problème, avec tact et intelligence.

Vos polarités Yin et Yang

Les douze signes sont répartis en deux groupes de polarités, appelés groupe actif et groupe passif, ou encore parfois masculin et féminin, positif et négatif, Yang et Yin : Cette répartition correspond à deux tonalités assez distinctes, la première apportant extraversion, action, assurance et dynamisme, la seconde introversion, réactivité, réflexion et prudence. L'une n'est pas supérieure à l'autre, chaque groupe ayant ses atouts et ses faiblesses. Les signes impairs, Bélier, Gémeaux, Lion, Balance, Sagittaire et Verseau font partie du premier groupe, alors que les signes pairs - parce qu'ils commencent au second signe - Taureau, Cancer, Vierge, Scorpion, Capricorne et Poissons appartiennent au second groupe.

Vos Polarités Yin et Yang



En fonction de vos planètes et de vos angles, vous êtes, Peter Dinklage, plutôt du groupe Yin, le groupe passif : vous êtes plutôt introverti, imaginatif et parfois discret, mais vous avez la profondeur et la sagesse de ceux qui ne se contentent pas du bruit pour rien ou du clinquant. Vous doutez parfois, mais pensez que ceux qui ne doutent pas sont... un peu inconscients. A vous peut-être de vous lâcher un peu et de mettre votre réserve de côté : le juste équilibre est parfois plus sain.

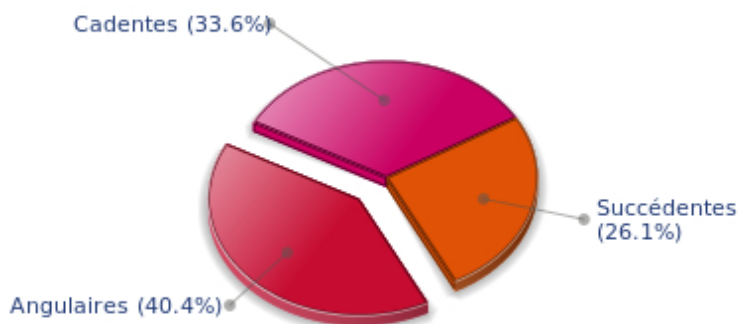
Vos accentuations de maisons

Les maisons sont réparties en trois types : les maisons angulaires, succédentes et cadentes.

Les premières sont les plus importantes, les plus "typées" et les plus énergétiques. Ce sont les maisons 1, 4, 7 et 10 dont les pointes – ou début – correspondent aux quatre fameux angles : l'Ascendant ou AS pour la maison 1, le Fond du Ciel ou FC pour la maison 4, le Descendant ou DS, en face de l'Ascendant pour la maison 7, et le Milieu du Ciel ou MC pour la maison 10, en face du Fond du Ciel.

Les planètes de votre thème natal, valorisées selon une batterie de critères complets intégrant toutes les règles de l'astrologie occidentale, valorisent à leur tour des types de maisons, de la même façon que les signes, les maisons, les répartitions etc. comme précédemment.

Vos Accentuations de Maisons



Vos maisons angulaires – le groupe des maisons 1, 4, 7 et 10 - sont les plus valorisées dans votre thème, Peter Dinklage : la tradition indique qu'elles sont les plus dynamiques, les plus fortes. Elles peuvent – mais cela dépend du reste de votre thème natal – laisser penser que vous êtes un homme assez typé, entreprenant et énergique. Les maisons angulaires sont en effet des maisons dites d'impulsion, qui correspondent à une personnalité puissante, énergique, dominatrice.

Les destins qui sortent de l'ordinaire correspondent souvent à des maisons angulaires prédominantes, mais il ne s'agit que d'une indication partielle...

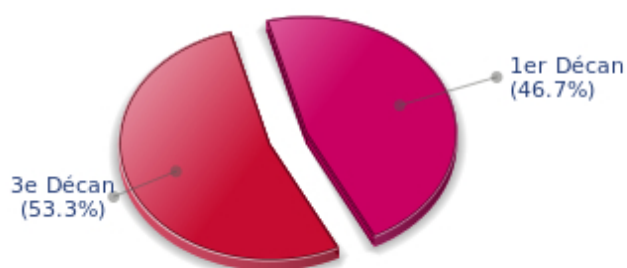
Vos décans ésotériques

Chaque signe est constitué de 30 degrés et peut être partagé en trois parties égales : les décans. La tradition indique que l'on peut associer à ces trois décans une certaine signification. L'usage est en général de limiter leur champ d'application au signe solaire, mais il est encore plus intéressant d'effectuer une répartition de toutes les planètes pour avoir une idée de l'importance respective de ces trois décans dans le thème natal en vue d'obtenir un éclairage complémentaire de la personnalité.

Ces significations sont à prendre en compte avec la plus grande prudence, il s'agit en effet de caractéristiques mineures, mais qui peuvent parfois accentuer d'autres traits saillants du caractère.

Pour une planète, individuellement, l'usage est de considérer que le premier décan accentue les caractéristiques du signe. Les deux autres décans correspondent à des sous-dominantes, fonctions de la nature de chaque signe. Ce système conduit à une multiplication des significations et une impossibilité d'y voir clair : nous préférons ne donner que le sens de l'accentuation d'un décan par rapport aux deux autres, dans l'ensemble du thème natal. La prudence la plus grande est de mise pour cette indication à la fois générale pour votre thème, mais aussi mineure et pas forcément fiable : il ne nous paraît pas essentiel de lire sa signification dans un premier temps.

Vos Décans Ésotériques



Dans votre thème natal, Peter Dinklage, le troisième et dernier décan, c'est-à-dire la partie entre 20° et 30° des signes zodiacaux, est majoritaire. Il renferme des degrés de spiritualité, qui sont traditionnellement plus délicats à gérer puisqu'ils indiquent une propension à évoluer fortement et donc à subir certaines déstabilisations... La sensibilité des individus ayant un troisième décan valorisé peut parfois être plus accentuée que celle de la moyenne des gens, avec ce que cela signifie en terme

d'épreuves à subir, mais aussi de récompenses spirituelles à obtenir.

Annexe 2 : votre étude karmique

Le thème karmique est un complément du portrait psychologique ou thème natal. Cette étude se fonde sur les positions des nœuds lunaires, de la Lune noire, de la Part de Fortune et des planètes rétrogrades : des éléments du thème - pour les premiers - que l'on nomme parfois points fictifs, et qui renseignent sur le sens spirituel de votre destinée. Parce qu'il y a en chacun de nous un acquis et une quête, notre vie est un parcours évolutif... A condition bien sûr d'aller dans le bon sens! Très prisé par les astrologues indiens, l'axe des nœuds lunaires (nœud nord et sud) est traditionnellement l'indice du fil d'Ariane que nous sommes invités à suivre. La Lune Noire quant à elle indique le secteur que nous avons le plus de chances de transformer ou transcender, tandis que la Part de Fortune renseigne sur le domaine dans lequel nous aurons des facilités d'expression particulières. Les planètes rétrogrades peuvent parfois indiquer certains problèmes que nous aurons à résoudre.

Les nœuds lunaires : un chemin spirituel

Issus de la tradition indienne, les nœuds lunaires se fondent sur une idée simple : chacun d'entre nous à une mission ici-bas, un destin, un cheminement qui lui est propre. La vie est, selon cette philosophie, une école : l'axe des nœuds renseigne sur nos acquis (nœud sud, notre karma, témoin de notre héritage spirituel ou de nos vies antérieures) et nos buts sur cette terre (nœud nord, notre dharma, sens de notre incarnation présente). C'est pour cette raison qu'on nomme souvent l'étude des nœuds lunaires "astrologie karmique". Nous n'évoquerons pas ici d'hypothétiques existences passées. Qu'importe d'où nous viennent nos tendances présentes! L'essentiel n'est-il pas de prendre conscience du sens de notre vie, de sa finalité ou de notre dharma ? Un sens qu'on trouve souvent vers l'âge de 37 ans, lorsque les nœuds lunaires occupent la même position qu'à la naissance.

Vos faits et gestes expriment un défi : celui de consacrer une part importante de vous-même au dévouement, à l'abnégation. La vie vous impose quelques sacrifices, consentis (et volontairement assumés) ou imposés par les aléas quotidiens. Vous avez très tôt manifesté un sens critique aigu et adopté des attitudes rationnelles, logiques et raisonnables, mais relativement individualistes. Pourtant, vous apprenez au fil du temps à "lâcher du lest", à offrir une part essentielle de vous-même afin de dépasser le "chacun pour soi". Aussi, les épreuves que la vie vous impose ont pour vous un sens : les êtres ne répondent pas nécessairement à vos jeux, tandis que votre entourage contrarie parfois vos desseins et ambitions... Sans doute vous faut-il acquérir graduellement le détachement des "vieilles âmes", des êtres qui ont appris à ne retenir que l'essentiel - la vie intérieure ou la survie - et qui savent la vanité des "petites choses" de ce monde. Vous saurez mieux que d'autres faire face aux situations de crise, parce que les circonstances, quelles qu'elles soient, cachent une dimension spirituelle et un tremplin d'évolution. Peu à peu, vous vous initierez à l'art d'accepter les choses sans vous renier. La compassion et l'amour d'autrui forgent alors le thème central de votre existence.

Lilith ou la lune noire

La Lune noire est l'étincelle de refus et de distance qui sommeille en chacun de nous. Selon le signe qu'elle occupe dans votre thème, elle met l'accent sur un désir de transformer, de sublimer une part de votre vie. Insondable et mystérieuse, la Lune noire apporte une dimension différente au secteur qu'elle touche. Subtile dans ses manifestations, elle n'en est pas moins forte, implacable, exigeante jusqu'à l'extrême... La Lune noire, nommée également Lilith, est votre flamme intérieure d'héroïsme et d'insoumission.

Les relations gémellaires (celles qui font intervenir votre semblable, votre double) vous fascinent. Vous

êtes en quête de l'âme sœur, l'être identique plus que complémentaire... Cette attitude vous vaut exaltations et déboires : vous pensez reconnaître celui ou celle qui vous ressemble vraiment ? Les différences, pourtant, vous deviennent pénibles avec le temps. Mais cette recherche d'une relation absolue peut aussi devenir le ciment d'un couple complice, privilégié, insensible aux aléas de l'existence.

La Part de fortune

Point fictif très ancien, la part de Fortune dépend de la phase lunaire au moment de votre naissance. La maison astrologique qu'elle occupe est particulièrement valorisée. Dans votre thème, la Part de Fortune est en maison 2 : acquérir et posséder sont les mots clés pour définir l'axe de vos activités. Vous travaillez pour vous enrichir (matériellement ou spirituellement), amasser biens ou expériences. Pour exister pleinement, il vous faut consacrer votre énergie à un objet social, prendre une part de gâteau dans ce monde. Tenace, vous saurez développer à cette fin une étonnante énergie.

Les planètes rétrogrades

La tradition karmique insiste sur les problèmes posés par les planètes dites rétrogrades. Elles seraient l'héritage d'un passé mal vécu, un compte à régler en quelque sorte. L'interprétation de ces rétrogradations peut vous paraître négative ou excessive. Parfois, cependant, vous reconnaîtrez un scénario que vous avez souvent vécu, de manière répétitive... tout se passe comme si vous connaissiez des échecs multiples ayant une cause unique. Jusqu'au jour où une prise de conscience vous en libère ! En intégrant peu à peu ces énergies planétaires, vous parviendrez à maîtriser ces difficultés, à régler votre dette karmique. En réalité, chaque planète rétrograde met l'accent sur une possibilité d'évolution. Mais rien ne peut se faire sans la volonté de grandir spirituellement, et de vaincre vos propres démons.

Mars est rétrograde dans votre thème : la tradition parle d'un karma d'agressivité. Qu'est-ce au juste ? Sans doute maîtrisez-vous mal votre énergie, du moins durant la première partie de votre existence. Lorsque vous vous frottez au monde, vous n'osez pas toujours donner libre cours à vos réactions. Il reste de votre enfance le sentiment qu'éprouvent ceux et celles qu'on a brimés, coupés dans leur spontanéité. Intériorisant, voire refoulant vos désirs, vous ruminez et cultivez des ressentiments sans agir... et cela jusqu'à l'explosion ! Votre agressivité se libère alors soudain, souvent outrancière et disproportionnée. En elle-même, l'énergie martienne est positive : elle permet de faire face aux situations, aux êtres et aux choses. Mais la combativité ne reste une vertu que lorsqu'on parvient à contrôler ses pulsions. Il vous faut travailler à l'harmonisation de vos tendances belliqueuses, apprendre à faire front lorsqu'on vous provoque, sans jamais perdre de vue un nécessaire self-contrôle. L'audace vous fait défaut ? Forcez votre nature, soyez plus dynamique, sans quoi vous vous exposez aux débordements qui vous ont souvent porté préjudice. Vous vous sentirez alors mieux dans votre peau, dans votre corps, et dans ce monde !

Neptune, rétrograde dans votre thème, concerne la spiritualité. Sans doute avez-vous manifesté tôt quelques réticences à l'égard de ce monde subtil qu'est la foi. Refusant parfois les signes ou les clins d'oeil du destin, vous préféreriez-vous en tenir à vos certitudes, à un contrôle rigoureux et objectif de votre vie. Redoutant vos propres aspirations, vous vous fiez volontiers aux autres : d'où un certain manque d'autonomie, et l'impression parfois de ne pas recevoir d'autrui autant que vous pensez avoir donné. Pourtant, certaines désillusions vous apprennent à relativiser cette attitude calculatrice et méthodique, à vous abandonner à l'irrationnel de l'amour et trouver ainsi un cheminement intérieur plus spirituel. L'ouverture à l'invisible s'opère au fil des ans et des expériences. Votre générosité grandira en même temps que vous percevrez celle de votre entourage.

N.B. : l'astrologie moderne a de moins en moins tendance à tenir compte de la notion de planètes

rétrogrades.

Conclusion

Quelques remarques sont nécessaires afin de mieux profiter d'un portrait fait par l'astrologie : d'abord, il ne faut pas perdre de vue qu'un thème natal est à la fois une photographie du ciel de naissance, mais en même temps une structure qui contient non seulement des caractéristiques mais aussi un potentiel d'évolution de la personnalité.

En ce sens, il faut être conscient que de la même façon que dans la vie, tout le monde sait bien qu'on ne commence à se connaître vraiment qu'à partir de la quarantaine, voire au-delà, certaines caractéristiques ou traits de caractère d'un tel portrait peuvent sembler étonnants : si tel est le cas, c'est souvent parce que les caractéristiques en question ne se sont pas encore épanouies.

Certaines personnalités se révèlent sur le tard, d'autres d'une façon plus précoce. Il faut toujours être prudent dans la mesure où une structure psychologique est en perpétuelle évolution, par les événements, par la maturité qui vient petit à petit etc. On ne saurait trop insister sur cet aspect "mobile" de personnalité au cours du temps.

Il est par contre assez difficile de faire la distinction entre ce qui est "déjà présent", à la période de votre vie où vous lisez la signification de votre thème, et ce qui apparaîtra un peu plus tard, par la logique de votre évolution : à vous de faire le tri, et dans la plupart des cas, vous constaterez que les informations données par un portrait astrologique apportent beaucoup sur la connaissance que l'on a de soi.

Enfin, il faut souligner également que plusieurs lectures d'un portrait astrologique sont généralement nécessaires pour bien s'imprégner des différentes significations, pour apprécier les importances relatives de chaque trait de caractère expliqué.

Dans tous les cas, il est certain qu'aller vers une meilleure connaissance de son propre fonctionnement ne peut qu'aider à son épanouissement plus rapide, et c'est sans nul doute l'un des rôles importants de l'astrologie : se connaître mieux de façon à évoluer plus rapidement, gérer ses faiblesses pour en éviter les conséquences, et profiter de ses atouts pour agir de la façon la plus efficace possible.

