



Portrait Astrologique de Mitt Romney





Portrait Astrologique de Mitt Romney



Introduction	2
Vos planètes, maisons, aspects et carte du ciel	5
Préambule	8
Vos répartitions planétaires	9
Vos éléments et modes dominants	10
Vos dominantes : planètes, signes et maisons	11
Vos style, comportement et particularités	16
Votre sensibilité	20
Votre affectivité	21
Votre façon d'agir et votre sexualité	23
Votre intellect et votre façon de communiquer	24
Vos buts, motivations, carrière et destin	25
Vos atouts et votre part de jovialité	28
Votre part de gravité	29
Quelques cas particuliers	29
Vos planètes isolées	30
Annexe 1 : vos dominantes mineures	32
Annexe 2 : votre étude karmique	36
Conclusion	39



Portrait Astrologique de Mitt Romney

Introduction

Pour profiter de ce portrait, nous vous conseillons de lire attentivement l'introduction et le préambule, puis de vous imprégner tranquillement des interprétations de chaque chapitre. Les textes étant nombreux, à l'image de la complexité d'un être humain, il vous faudra plusieurs lectures afin de maîtriser ce contenu, pour une meilleure connaissance de vous-même. Votre patience sera ainsi récompensée.

Cette étude a pour objet de décrire votre portrait psychologique, d'en extraire les points fondamentaux sur le plan personnel. Elle commence par l'analyse de vos dominantes planétaires : celle-ci a pour but de cerner des éléments généraux de votre personnalité, avant d'aller plus loin dans le détail. Dans ce portrait, onze dominantes sont analysées, les moins importantes se trouvant dans l'annexe 1 à la fin de l'étude pour davantage de clarté. Votre étude décrit ensuite les différentes facettes de votre personnalité :

Globalement, en dehors même des échanges relationnels, chacun s'exprime et ressent les choses en fonction de son caractère et de ses motivations personnelles : l'Ascendant et le signe solaire expliquent la façon dont vous fonctionnez dans la vie et portent un éclairage ayant une importance capitale pour mieux vous cerner. Nous donnons ici la description du signe solaire (votre moi profond), de l'Ascendant (votre comportement aux yeux des autres), et du maître de votre Ascendant en signe (des nuances concernant le style de votre personnalité). Ces informations apportent en effet à elles seules près du tiers ou de la moitié de votre signature psychologique en fonction des autres caractéristiques de votre thème natal.

La sensibilité se voit ensuite, c'est-à-dire la façon avec laquelle vous recevez les choses et exprimez vos émotions; celle-ci agit de façon permanente tel un filtre lors de vos échanges avec autrui, même si elle ne devient que secondaire lors de relations purement amoureuses où à ce moment, l'affectivité va prédominer. La sensibilité, c'est à la fois la façon avec laquelle vous percevez les choses, votre radar, votre humeur de tous les jours, mais aussi comment vous réagissez au quotidien avec vos proches. C'est ce que voient les autres de vous tout de suite. Un second paragraphe explique dans quel domaine de la vie votre sensibilité et vos émotions sont pour vous les plus impliquées, où finalement vous êtes le plus vulnérable.

C'est votre affectivité, la façon dont vous aimez et avec laquelle vous exercez votre séduction, qui se met ensuite en action dès que vous tombez amoureux : une première partie indique la structure de base ou la forme principale qu'elle revêt, et une seconde partie décrit plutôt dans quel domaine et sous quelle forme vous êtes capable de l'exprimer au mieux compte-tenu de votre personnalité.

Un autre domaine fondamental qui vous est bien spécifique est celui du mode d'action et de la sexualité : de quelle façon vous agissez, comment vous y prenez-vous pour obtenir ce que vous voulez, quelle forme a votre désir ? Douze possibilités existent, très différentes les unes des autres. L'étude vous révèle la vôtre. Un second paragraphe explique dans quel domaine de la vie vous pouvez le plus efficacement exercer votre aptitude à agir et à conquérir.

La façon de communiquer et de penser est évidemment un des éléments fondamentaux qu'il convient d'intégrer dans l'explication et la description de votre personnalité. Elle influence en effet l'ensemble de votre comportement et peut ainsi modifier ou améliorer la perception qu'ont les autres de vous (l'extraversion peut "compenser" une affectivité faible par exemple, une foule de cas sont possibles). Un chapitre complémentaire indique le domaine privilégié de la vie où vous aimez particulièrement communiquer, exercer votre réflexion et rencontrer du monde.

Par ailleurs, un aspect encore plus individuel a son importance afin de mieux vous définir : chacun possède un centre d'intérêt, une façon privilégiée de se réaliser ou d'accomplir sa destinée ; cette motivation principale est indiquée par la position de votre Soleil et du gouverneur de votre thème en maison astrologique, dont nous donnons ici la description détaillée.

Chacun possède dans son thème natal une possibilité d'épanouissement spécifique, une panoplie d'atouts, de protections et de qualités. Quel forme prend ce facteur chance de votre personnalité et dans quel domaine pouvez-vous de la meilleure façon exercer vos meilleures qualités ? C'est l'objet de ce chapitre de vous le révéler.

D'un autre côté, chacun ressent bien qu'il a une part de vulnérabilité, de doute, de peur d'aller de l'avant en lui-même. De quelle façon s'exerce cette part de gravité que vous avez-en vous, comment l'utiliser pour évoluer et se débarrasser du superflu ? Ce sont ces informations qui vous sont indiquées dans ces deux paragraphes.

Découvrez ensuite trois traits de votre personnalité qui doivent être perçus comme secondaires et non comme essentiels. Ces descriptions concernent vos prédispositions qui ne se déclenchent qu'en fonction des événements extérieurs et non par votre propre volonté; appelons cela une part de fatalité, toujours est-il que votre destin ne peut se dérouler que par rapport à ce que vous êtes : ces caractéristiques font donc quand même bien partie de vous, même si elles représentent en quelque sorte une partie plus inconsciente de ce que vous êtes.

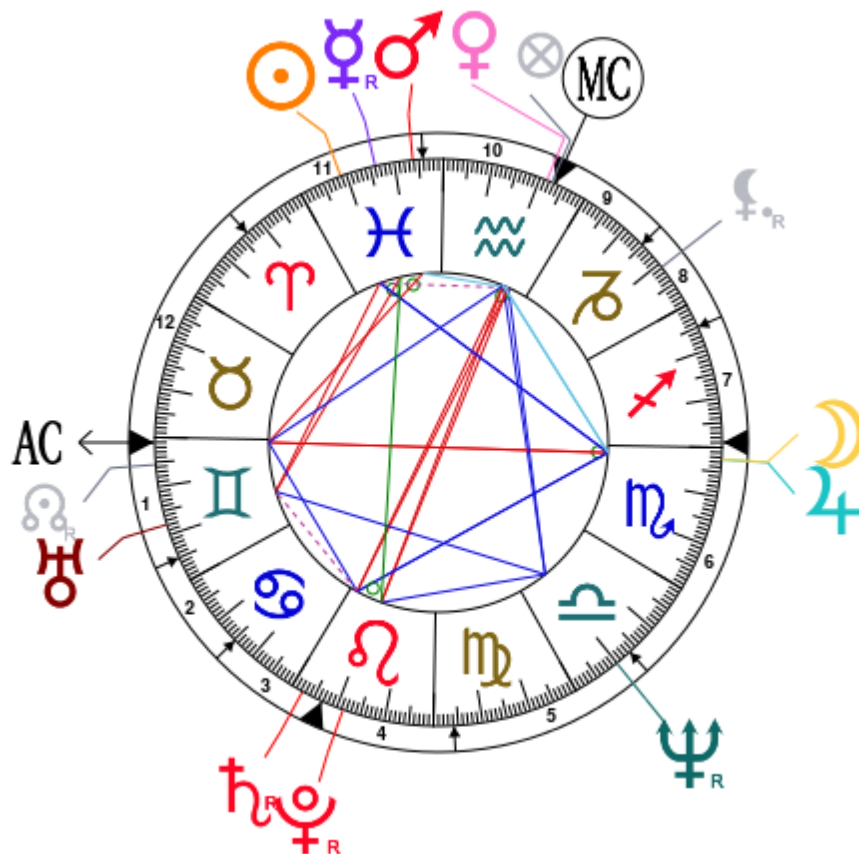
Le thème karmique est un complément du portrait psychologique ou thème natal. Celui-ci se fonde sur les positions des noeuds lunaires, de la Lune noire, de la Part de Fortune et de la rétrogradation des planètes : des éléments du thème - pour les premiers - que l'on nomme parfois points fictifs, et qui renseignent sur le sens spirituel de votre destinée. Parce qu'il y a en chacun de nous un acquis et une quête, notre vie est un parcours évolutif.. Mais ces textes sont à lire avec la plus grande prudence, l'astrologie karmique étant une partie assez controversée de l'astrologie moderne : c'est la raison pour laquelle vous trouverez cette analyse en annexe 2 de votre étude.

Vos planètes, maisons, aspects et carte du ciel

Mitt Romney, né le 12 mars 1947, 09h51mn à Detroit (Wayne), Michigan [83.02O ; 42.19N ; 5000]

Planètes natales			En Maison	Maisons natales (Placidus)		
☉ Soleil	21°11'	♓ Poissons	Maison 11	Maison 1	1°01'	♊ Gémeaux
☾ Lune	27°37'	♏ Scorpion	Maison 6	Maison 2	25°00'	♊ Gémeaux
☿ Mercure	13°55' R	♓ Poissons	Maison 11	Maison 3	15°14'	♋ Cancer
♀ Vénus	8°33'	♊ Verseau	Maison 10	Maison 4	6°44'	♌ Lion
♂ Mars	6°14'	♓ Poissons	Maison 11	Maison 5	4°10'	♍ Vierge
♃ Jupiter	27°33'	♏ Scorpion	Maison 6	Maison 6	13°25'	♎ Balance
♄ Saturne	2°24' R	♌ Lion	Maison 3	Maison 7	1°01'	♐ Sagittaire
♅ Uranus	17°51'	♊ Gémeaux	Maison 1	Maison 8	25°00'	♐ Sagittaire
♆ Neptune	9°56' R	♎ Balance	Maison 5	Maison 9	15°14'	♑ Capricorne
♇ Pluton	11°22' R	♌ Lion	Maison 4	Maison 10	6°44'	♊ Verseau
♁ NL	5°29' R	♊ Gémeaux	Maison 1	Maison 11	4°10'	♓ Poissons
♁ Lilith	9°08' R	♑ Capricorne	Maison 8	Maison 12	13°25'	♈ Bélier
AS AS	1°01'	♊ Gémeaux				
MC MC	6°44'	♊ Verseau				

Comme il est d'usage, nous considérons qu'une planète à moins de 1 degré de la maison suivante lui appartient, et nous prenons 2 degrés pour le cas de l'AS et du MC.



Liste de vos aspects planétaires actifs

Vous trouverez ci-dessous la liste de tous vos aspects actifs interprétés dans cette étude, en plus de vos planètes en signe, en maison et de toutes vos dominantes planétaires. Les aspects entre les planètes lentes elles-mêmes étant de nature collective ne sont pas affichés, comme il se doit.

- ★★★★★ Soleil trigone Lune, orbe -6° 25'
- ★★★★★ Soleil conjonction Mercure, orbe 7° 16'
- ★★★★★ Soleil trigone Jupiter, orbe -6° 21'
- ★★★☆☆ Soleil carré Uranus, orbe -3° 2'
- ★★★☆☆ Soleil semi-carré Milieu du Ciel, orbe -0° 32'
- ★★★★★ Lune quintile Vénus, orbe -1° 04'
- ★★★★★ Lune conjonction Jupiter, orbe 0° 03'
- ★★★★★ Lune trigone Saturne, orbe -4° 46'
- ★★★★★ Lune opposition Ascendant, orbe -3° 24'
- ★★★★★ Mercure conjonction Mars, orbe 7° 41'
- ★★★☆☆ Mercure carré Uranus, orbe 3° 55'
- ★★★☆☆ Mercure quinconce Pluton, orbe -2° 33'
- ★★★★★ Vénus quintile Jupiter, orbe -1'
- ★★★☆☆ Vénus opposition Saturne, orbe -6° 08'
- ★★★★★ Vénus trigone Neptune, orbe -1° 23'
- ★★★☆☆ Vénus opposition Pluton, orbe -2° 49'
- ★★★★★ Vénus trigone Ascendant, orbe -7° 31'
- ★★★★★ Vénus conjonction Milieu du Ciel, orbe 1° 48'
- ★★★☆☆ Mars carré Ascendant, orbe -5° 12'
- ★★★★★ Mars semi-sextile Milieu du Ciel, orbe -0° 29'
- ★★★★★ Jupiter trigone Saturne, orbe -4° 5'
- ★★★★★ Jupiter opposition Ascendant, orbe -3° 28'
- ★★★★★ Saturne sextile Ascendant, orbe 1° 22'
- ★★★★★ Saturne opposition Milieu du Ciel, orbe -4° 2'
- ★★★★★ Neptune trigone Milieu du Ciel, orbe -3° 12'
- ★★★★★ Pluton opposition Milieu du Ciel, orbe -4° 38'

Signification des étoiles

Les étoiles indiquent la force des aspects. Deux étoiles colorées, si possible pleines (il y a des demi-étoiles), indiquent un aspect assez fort pour être remarqué dans une première lecture.

Nous vous conseillons vivement de ne lire les paragraphes avec moins de deux étoiles que plus tard, après vous être imprégné(e) des autres textes.

La couleur jaune indique un aspect apaisant, de conciliation, et la couleur rouge un aspect dynamique, de tension. Les aspects rouges vous permettent d'évoluer et d'agir en apprenant par la vie, à faire de vos

"faiblesses" des forces. Les aspects jaunes sont vos forces déjà acquises avec lesquelles vous vous reposez pour ensuite mieux évoluer avec les premières.

Préambule

Lorsque l'on interprète un thème astral de naissance, la meilleure méthode consiste à partir du général pour aller au particulier, graduellement. Ainsi, l'usage est de suivre un plan qui part de l'analyse globale du thème, de sa structure, pour ensuite décrire les différents traits de la personnalité.

L'analyse globale du thème dans une première partie permet de cerner quelques traits généraux de la personnalité, de souligner quelques points qui pourront ou non être confirmés par l'analyse détaillée : quoi qu'il en soit, ces traits généraux seront à prendre en compte. Une personnalité humaine est une entité infiniment complexe à décrire et il est illusoire de vouloir la résumer de façon courte, ce qui ne signifie pas non plus qu'il s'agisse d'un défi impossible. Plusieurs lectures d'un thème natal sont indispensables afin de s'imprégner des différentes significations et appréhender toute cette complexité. Mais le jeu en vaut la chandelle.

Un thème natal est constitué schématiquement de dix planètes principales (deux lumineuses, le Soleil et la Lune, trois planètes rapides dites individuelles, Mercure, Vénus et Mars, deux planètes lentes, Jupiter et Saturne, et trois planètes très lentes, Uranus, Neptune et Pluton), d'éléments secondaires (les noeuds lunaires, la lune noire dite Lilith, Chiron et autres objets mineurs), de douze maisons astrologiques, le tout positionné dans un zodiaque qui comporte douze signes, du Bélier aux Poissons.

En premier lieu, il faut apprécier l'importance de chaque planète dans le thème, c'est ce que l'on appelle la recherche des dominantes planétaires. Cette recherche obéit à des règles qui dépendent de la sensibilité et l'expérience de l'astrologue mais qui ont également des bases claires et solides : ainsi, les paramètres d'activité d'une planète peuvent être pris en compte - le nombre d'aspects actifs qui arrivent à cette planète, l'importance de chacun de ces aspects qui dépend de leur nature mais aussi de leur exactitude - puis les paramètres d'angularité - la proximité aux quatre angles Ascendant, Milieu du Ciel, Descendant et Fond du Ciel, tout ceci pouvant être aussi apprécié numériquement en fonction de la nature de l'angle et de l'écartement de la planète à ceux-ci - les paramètres de qualité également - la valorisation en fonction des maîtrises, exaltations, exils et chutes - et un certain nombre d'autres critères comme la prise en compte des maîtrises de l'Ascendant et du Milieu du Ciel seront nécessaires.

Ces différents critères permettent de valoriser les planètes et d'en déduire quelques conclusions utiles pour l'interprétation du thème astrologique natal.

L'analyse globale d'un thème va tenir compte d'abord des trois répartitions planétaires dans le thème : hémisphères Est ou Ouest, Sud ou Nord, et quadrants les plus occupés, Nord Est, Nord Ouest, Sud Est et Sud Ouest. Ces trois répartitions donnent une tonalité générale en terme d'introversion et d'extraversion, de volonté et de sociabilité, de prédisposition à certains comportements.

Viennent ensuite trois autres répartitions : les éléments (les triplicités puisqu'il existe trois groupes de signes de chaque) - Feu Air Terre et Eau - qui apportent une typologie de personnalité, les modes (les quadruplicités puisqu'il existe quatre groupes de signes de chaque) - Cardinal, Fixe et Mutable - et les polarités (Yin et Yang) qui renseignent sur certains traits de caractère fondamentaux.

Suivent les trois types de dominantes : dominantes planétaires, dominantes signes et dominantes maisons. Le néophyte imagine que l'astrologie, c'est "être Bélier" ou parfois être "Bélier Ascendant Vierge" par exemple. La réalité est bien plus riche. S'il est vrai que le Soleil et l'Ascendant apportent à

eux deux une bonne partie de la personnalité - entre un tiers et la moitié environ en fonction du thème natal - une personne n'est pas "que Soleil" (ce que l'on appelle le signe) ni "que maison 1" (ce que l'on appelle l'Ascendant). Ainsi, telle planète peut-être fortement valorisée, tel signe ou telle maison peuvent recevoir un important groupe de planètes et du même coup apporter une signification qui va tempérer et relativiser le rôle de l'Ascendant, du signe solaire etc.

Enfin deux autres critères, les accentuations - angulaires, succédentes et cadentes - qui sont une classification des maisons astrologiques, et les types de décans occupés - chaque signe est découpé en trois décans de dix degrés chacun - apporteront leur supplément de signification.

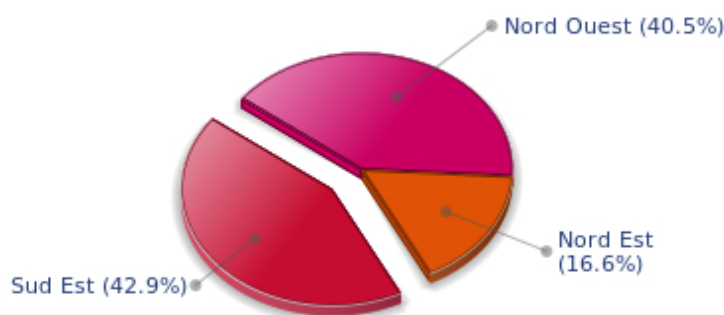
Ces traits généraux de caractère ne sont pas à prendre au pied de la lettre : ils enrichissent la lecture du thème en la préparant pour ainsi dire, et permettent de mieux comprendre la seconde partie plus détaillée et plus précise qui analyse chaque domaine de la personnalité en faisant une synthèse des critères de positions, de signes, de maisons et d'aspects selon certaines règles hiérarchiques.

Comme indiqué dans l'introduction de votre portrait, vos dominantes mineures sont interprétées dans l'annexe 1 à la fin de l'étude pour plus de clarté.

Vos répartitions planétaires

Chaque quadrant est une combinaison des quatre hémisphères de votre thème et correspond à une typologie de caractère. L'hémisphère Sud - le haut de votre thème, autour du Milieu du Ciel - est associé aux valeurs d'extraversion, d'action et à la vie publique, alors que le Nord favorise l'introversion, la réflexion et la vie privée. L'hémisphère Est - la partie gauche, autour de l'Ascendant - est lié au moi et à la volonté, alors que l'Ouest privilégie l'influence des autres et la souplesse dans la prise de décision.

Vos quatre Quadrants

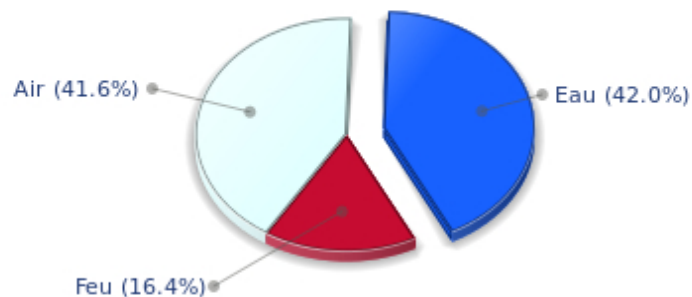


Mitt Romney, le quadrant Sud Est, diurne, constitué des maisons 10 11 et 12, prédomine chez vous : l'affirmation et la concrétisation de vos buts sont au centre de vos préoccupations. Vous avez à cœur de ne pas laisser vos rêves en vous sans suite. Vous réalisez aussitôt que possible vos ambitions, que ce soit par une vie sociale développée, une vie amicale survoltée ou un besoin forcené d'agir pour récolter - aux yeux du monde bien sûr - le fruit de votre dynamisme. Il n'est pas rare que le spirituel ou l'humanitaire fassent partie de vos motivations, et cela au prix parfois d'un certain isolement, volontaire ou non.

Vos éléments et modes dominants

Mitt Romney, voici les diagrammes de vos éléments et modes dominants, constitué à partir des présences des planètes et angles dans les douze signes :

Vos quatre Éléments



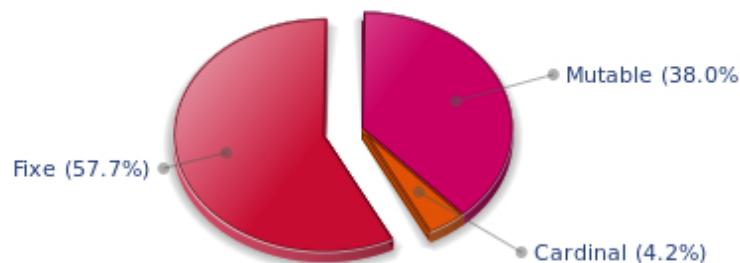
La prédominance des signes d'Eau est un gage de sensibilité et d'élévation par les sentiments, Mitt Romney. Vous fonctionnez par le cœur et par les émotions, et rien de ce que vous faites sur cette terre ne peut se faire sans que vous ne ressentiez - d'ailleurs le mot ressentir est à la base de votre fonctionnement - pleinement une charge affective suffisante. Il vous faut aimer pour comprendre, ressentir pour agir. Au détriment d'une vulnérabilité certaine que vous devriez apprendre à combattre.

Vive la communication et la mobilité, Mitt Romney ! La prédominance des signes d'Air dans votre thème favorise et amplifie votre goût pour les relations avec autrui et les déplacements de toutes sortes, qu'ils soient réels - voyages - ou symboliques - idées nouvelles, évasion par l'esprit. Vous gagnez en souplesse et en adaptabilité ce qui peut vous manquer éventuellement en affirmation ou en sens du concret.

Les valeurs de Terre sont sous-représentées dans votre thème natal, avec seulement 0.00% au lieu de 25%, la moyenne. Cette carence en Terre peut indiquer que vous vous désintéressez des valeurs matérielles, concrètes. Vous êtes peut-être trop dans votre cœur ou dans votre tête, ou encore dans votre enthousiasme ! Toujours est-il que vous pouvez vous retrouver dans des situations délicates par manque de bon sens ou de prévoyance : la vie matérielle est incontournable même si l'on est idéaliste, rêveur ou que l'on a besoin de peu de choses dans la vie. S'adapter à la vie concrète fait partie des nécessités incontournables, sous peine finalement... de composer avec elle d'une façon encore plus lourde un peu plus tard !

Les douze signes du zodiaque sont répartis en trois groupes ou modes, appelés les quadruplicités, nom savant qui signifie simplement que ces trois groupes comprennent quatre signes. Le mode Cardinal, le mode Fixe et le mode Mutable sont plus ou moins représentés dans le thème natal, en fonction de la présence et de l'importance des planètes et des angles dans les douze signes.

Vos Modes



Le mode Fixe est majoritaire dans votre thème natal, Mitt Romney, et vous prédispose au désir de sécurité et de durée : vous savez apprécier concrètement une situation et sa stabilité, et préférez nettement jouer votre rôle loyal de personnage tenace, obstiné - attention cependant à ne pas confondre obstination et rigidité ou intransigeance - et rude à la tâche plutôt que de tenter des expériences nouvelles ou vous risquer à changer l'environnement que vous trouvez. Vous solidifiez, structurez, sécurisez tout ce que vous trouvez sur votre passage : c'est votre nature, même si souvent, la rapidité ne vous intéresse pas particulièrement : rien ne sert de courir...

Vos dominantes : planètes, signes et maisons

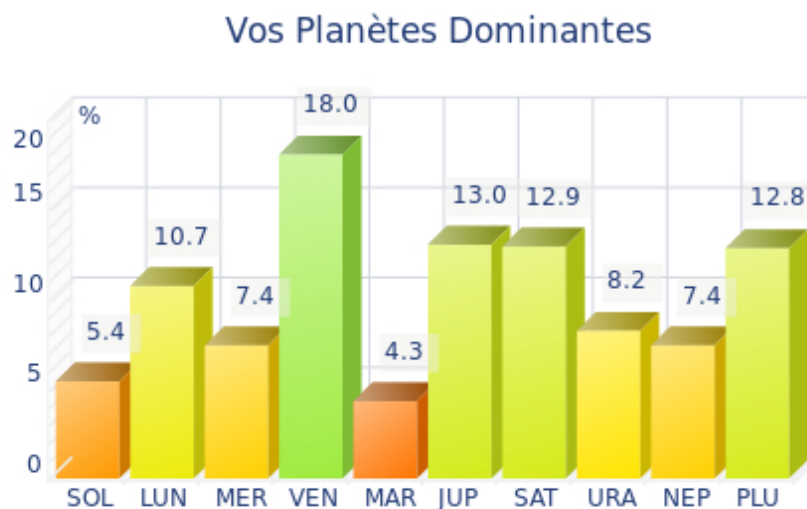
La question de la dominante est évoquée depuis la nuit des temps en astrologie : comme il serait agréable de définir une personne par quelques mots, par une ou plusieurs planètes qui représenteraient son caractère simplement, sans être obligé d'analyser longuement aspects et maîtrises, aspects et angularité, présence en signes et en maisons !

Les dix planètes - du Soleil à Pluton - sont un peu comme dix personnages d'un jeu de rôle, avec chacun son caractère, son mode d'action, ses atouts et ses faiblesses. Elles représentent en fait une classification en dix personnalités bien distinctes et les astrologues ont depuis toujours - et depuis peu pour les trois dernières planètes, Uranus, Neptune et Pluton - essayé d'associer à un thème astral de naissance une ou plusieurs dominantes planétaires, mais également une ou plusieurs dominantes signes et maisons.

En effet, pour les signes et les maisons, c'est un peu la même chose : si les planètes symbolisent des personnages, les signes représentent des teintes, les structures mentales, affectives et physiques d'un sujet. Chaque planète en signe est un peu comme un personnage qui verrait ses caractéristiques modifiées en fonction du lieu où il habite. Dans un thème, il existe ainsi en général un, deux ou trois signes bien valorisés, qui vont permettre de décrire son propriétaire rapidement.

Pour les maisons astrologiques, l'idée est encore plus simple : les douze maisons correspondent aux douze domaines de la vie et leur occupation privilégiée par les dix planètes principales, pondérées par les différents critères dont nous venons de parler en introduction, vont les valoriser différemment, et mettre en relief certaines "cases" de la vie : cela peut être le mariage, le travail, la vie amicale etc.

Mitt Romney, voici votre diagramme de valorisation des planètes :



Les trois planètes les mieux représentées dans votre thème sont Vénus, Jupiter et Saturne.

Avec Vénus faisant partie de vos dominantes, un de vos premiers réflexes est tout simplement de... plaire ! La séduction, le charme et l'apparence – la vôtre – font partie des automatismes de votre comportement.

Votre façon de voir les choses passe par le cœur et avec vous, rien ni aucune communication réelle ne sera transmise si une certaine sympathie ou chaleur n'émane de vos interlocuteurs. Pour vous, peu important les raisonnements froids et logiques, les pensées claires et le bon sens : si en même temps n'existe pas un lien affectif avec votre environnement, rien ne peut se passer avec le Vénusien, rien ne peut se faire.

Vous avez un côté artiste et vous ne négligez jamais dans vos actes et dans votre façon de communiquer des concepts très clairs, bien que subjectifs : le plaisir et la beauté, voire aussi la sensualité, tout cela parfois au détriment de l'efficacité, de la durée, de la logique, et... du détachement.

Jupiter, la planète de l'expansion, de l'organisation, du pouvoir et de la bienveillance, fait partie des dominantes de votre ciel natal. Comme tout bon Jupitérien, vous êtes chaleureux, ouvert, liant, consensuel et actif : optimiste, vous savez utiliser votre confiance en vous pour convaincre, gommer les différences d'opinions et laisser aux spécialistes le soin d'analyser et de parfaire les choses. Votre rôle à vous, vous le savez assez jeune déjà, c'est de rassembler, de faire preuve d'esprit de synthèse et de conciliation, et naturellement, d'en recevoir les fruits : le pouvoir.

Vous appréciez la légalité, l'ordre social mais aussi l'ordre en général. Avec vous comme leader, tout projet ou toute entité humaine peut s'organiser, se structurer. Vous savez à merveille diriger. Le Jupitérien est en effet l'homme politique par excellence et un bon Jupiter dans un thème natal est toujours synonyme d'une bonne intégration dans la Société, quelle que soit la voie choisie.

Ce tableau idyllique est-il vraiment sans ombre ? Non, évidemment : chaque typologie planétaire possède ses faiblesses. L'une des vôtres est l'orgueil, tout comme le Solarien, mais votre volonté

d'expansion à tout prix peut y mêler en même temps une forme d'exagération en tout, de jouissance sans fin, de confiance en soi mal placée qui risque de conduire aux erreurs, au matérialisme primaire et parfois à la soif d'un confort matériel absurde. Dans le pire des cas naturellement.

Saturne fait partie des dominantes planétaires de votre thème : vous avez donc – parmi les facettes de votre caractère - un côté sérieux et grave, sage et quelque peu sévère tant votre concentration peut être forte au détriment d'un laisser-aller forcément plus facile et convivial aux yeux des autres.

Votre côté austère n'est souvent qu'une apparence, une forme de réserve ou de pudeur ; mais il n'en n'est pas moins vrai que le Saturnien, ami du temps et de l'effort, du dépouillement absolu du superflu, de la rigueur, de la sobriété, a parfois une image délicate sur le plan de la popularité. Néanmoins, l'honnêteté et la droiture, l'intellect sûr, lent, sage et profond, certes peu visibles par manque de... publicité, finissent souvent par se voir, et il n'est pas rare que le Saturnien dont vous avez hérité une partie, ait une seconde moitié de la vie plus agréable et réussie que la première.

Comme le Jupitérien, votre facette saturnienne vous pousse à aller vers l'essentiel, la sécurité, la durée. Mais la différence avec ce premier est que vous n'aurez jamais en priorité l'idée de développer tout et à tout prix, et ce pour le désir du pouvoir. Saturne, comme Jupiter, indique la capacité d'insertion sociale, et il est habituel de considérer que le meilleur atout qui soit pour cette adaptabilité à la Société, c'est de posséder un Jupiter et un Saturne harmonieux dans son thème natal.

Votre vulnérabilité réside dans ce côté justement trop sérieux et sévère, qui peut parfois vous pousser à une solitude non voulue et un sentiment d'isolement et de frustration affective. En général, cela ne durera pas longtemps, car le Saturnien a souvent à l'intérieur de lui-même... un cœur d'or, qui finit par se voir.

Vos Signes Dominants



Dans votre thème natal, les trois signes les plus importants – en fonction des critères cités plus haut – sont dans l'ordre Scorpion, Poissons et Verseau. Souvent, ces signes sont importants parce que votre Ascendant ou votre Soleil s'y trouvent. Mais ce n'est pas forcément le cas : un amas de planètes peut s'y trouver, ou une planète proche d'un angle autre que le Milieu du Ciel ou l'Ascendant, quand ce n'est pas tout simplement parce que deux ou trois planètes sont très actives par les nombreux aspects qu'elles font à partir de ces signes. Vous emprunterez ainsi une partie des caractéristiques de ces trois signes, un peu comme une superposition de caractéristiques au reste de votre thème, et cela d'autant plus fort que le

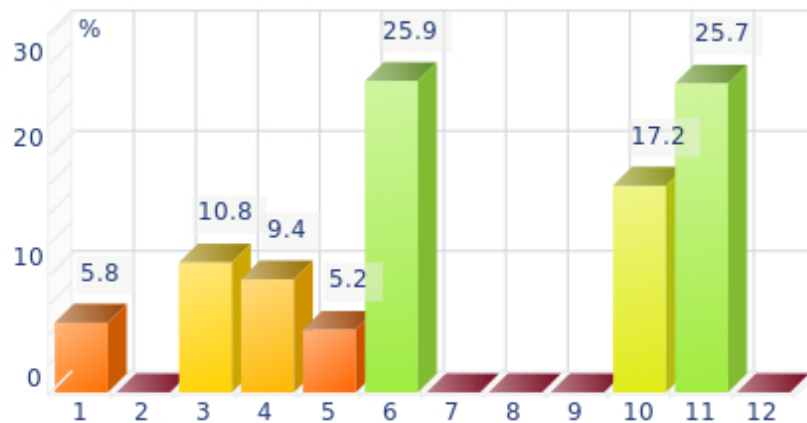
signe en question est valorisé.

Le Scorpion fait partie des signes dominants de votre thème et fait de vous un être tout en force et en perspicacité, compliqué et passionné, peu tolérant et parfois destructeur, mais volontaire, résistant à tout et d'une audace qui peut quelquefois friser l'agressivité. Tant de qualités et tant de dangers réunis dans une même personne ! Evidemment, tout cela crée vite une sélection naturelle autour de vous : ceux qui vous résistent et vous apprécient ou vous admirent, et ceux qui ne vous supportent plus ! Mais c'est justement ce que vous souhaitez. Vous êtes ce que vous êtes et vous ne vous transformerez pas pour plaire, vous êtes fier, et l'affrontement, vous n'en n'avez jamais eu peur, même si votre façon de combattre est secrète, tout comme l'est votre nature que mystérieusement, vous rechignez toujours à dévoiler même à vos proches, qui d'ailleurs ne vous comprendront pas toujours. Mais cela dit... Quel charme d'enfer vous avez !

Les Poissons font partie de vos signes astrologiques dominants et apportent à votre personnalité un réservoir illimité d'émotions, de rêves, d'imagination, de sensibilité au point que vous baignez littéralement dans un océan d'impressions souvent troubles et délicieuses. Ces impressions étant si intenses et si présentes, du coup, vous n'avez pas forcément le besoin d'agir dans le concret, de faire preuve de dynamisme ou de volonté, vous vivez déjà tellement intensément avec ce que vous recevez à l'intérieur, finalement un peu comme un radar très fin toujours en alerte ! C'est la raison pour laquelle d'aucuns peuvent quelquefois vous reprocher un certain laisser-aller, un manque de clarté dans vos opinions ou vos actes ; mais ils reconnaissent très vite vos dons artistiques, votre côté artiste ou poète, votre absence totale de méchanceté. D'ailleurs, vous éprouvez de la compassion pour tous les gens qui souffrent, l'empathie est fort développée chez vous. Grâce à votre souplesse, votre intuition et votre générosité, il n'est pas rare que vous passiez une partie de votre vie à aider les autres. Si en plus vous créez ou que vous avez des talents artistiques reconnus, plus personne ne dira rien quant à vos petites faiblesses bien pardonnables : la distraction ou un petit manque de pêche ou de volonté, un caractère trop rêveur...

Le Verseau est un des signes les plus importants de votre thème natal : il rend votre personnalité - ou du moins une de ses facettes – originale jusqu'à l'excentricité malgré un côté parfois distant, humain, sympathique et impassible à la fois : vous êtes l'homme des paradoxes, très difficile à cerner à cause des deux planètes Uranus et Saturne qui se mélangent pour créer ce signe si compliqué et attachant qui inspire une partie de votre personnalité. Le sérieux et l'impassibilité de Saturne côtoient le rebelle doué, individualiste et charismatique, toujours prêt à faire des folies et qui ne se comporte jamais comme on l'attendrait à cause d'Uranus ! Une de vos caractéristiques essentielles est que vous ne vous livrez pas à titre personnel, mais que vous avez tendance à vous lâcher pleinement en public. Vous êtes finalement bien étrange. Sexy et charmeur en collectivité, vous pouvez malgré votre caractère agréable et sociable frustrer plus d'une de vos admiratrices en privé par votre refus ou votre... impossibilité de montrer une chaleur affective profonde et spontanée, une émotion, des larmes. Mais apparence et réalité sont deux choses différentes de toute façon et puis vous avez du génie ou du moins un charme fou avec ce signe. Votre vie amicale est souvent très riche et si amoureuxment, vous êtes un peu détaché – pour cette facette seulement de votre caractère, le reste du thème confirmera ou infirmera cela - et ce n'est quand même pas un drame !

Vos Maisons Dominantes



Les maisons 6, 11 et 10 sont les plus occupées de votre thème natal, cette occupation étant calculée en pondérant les planètes et angles en fonction de différents critères astrologiques – rapidité, activité, angularité, maîtrises etc. En analysant les maisons les plus occupées, l'astrologue déduit les champs ou domaines d'activité qui vous « concernent » le plus, que ce soit par ce que vous vivez – ou que vous serez un jour amené à vivre – ou par vos motivations intérieures profondes.

Votre maison 6 bien valorisée est l'indice d'un intérêt pour le travail, pour une occupation quotidienne qui vous prend beaucoup de votre temps : en analogie avec la Vierge, cette maison incite au perfectionnement, à l'apprentissage ; quelque part, vous pouvez vous épanouir en vous rendant utile, en vous investissant pleinement dans le cadre de votre travail. Cela peut passer par un environnement humain qui vous intéresse – vos collègues – ou par une passion dans ces occupations quotidiennes par exemple. Le domaine médical ou les animaux de compagnie peuvent jouer un rôle dans votre vie ; ou encore, les amours ancillaires par exemple... Du moins c'est une des possibilités signifiées par une maison 6 valorisée.

La maison 11 fait partie des trois maisons les plus importantes de votre thème natal et rend de ce fait votre vie amicale et sociale importante pour vous, incontournable ou stratégique ; il faut noter que parfois, c'est seulement votre vie socio-professionnelle qui est très développée plutôt que votre vie amicale : cela dépend du reste de votre thème, et en particulier des éléments liés à votre extraversion, comme par exemple les hémisphères, quadrants, et position et qualité de la Lune et du Soleil.

Vous considérez que les activités de groupe, que ce soit dans le domaine humanitaire, social ou politique, ou les simples réunions entre amis, sont des sources sans fin d'inspiration et souvent de plaisir, si les planètes dans ce secteur ne sont pas en tension. Pour vous, l'humain est important, et souvent davantage que votre propre réussite, à moins que la maison 10 ne soit elle aussi très puissante.

Avec une maison 10 développée, l'accomplissement extérieur de votre destinée a des chances d'être voyante : la maison 10, c'est la carrière, la vie publique, l'extériorisation de vos actes, de vos ambitions. Une bonne partie de votre énergie peut ainsi être utilisée pour réussir concrètement ce que vous avez en tête. Instinctivement, vous aurez à cœur de faire en sorte que vos rêves deviennent réalité, vous vous frotterez tôt ou tard au public, votre épanouissement passera par l'épreuve du feu : les autres, ce qui se voit.

Vos style, comportement et particularités

Ce qu'on appelle communément le "signe" correspond à la position du soleil dans le zodiaque. Le soleil va mettre en valeur toutes les caractéristiques du signe qu'il occupe. Ces caractéristiques seront d'autant plus pures et exactes que le soleil y est "fort" selon les règles traditionnelles de l'astrologie, ou bien que ce signe est particulièrement valorisé par le reste du thème. Nous donnons ici les caractéristiques du signe pur mais il vous faut garder à l'esprit que celles-ci pourront parfois n'être qu'un éclairage particulier de votre personnalité dans la mesure où de toute façon un thème astral n'est en aucun cas constitué seulement de la position du soleil ou de l'Ascendant et que ce signe peut donc être plus ou moins valorisé chez vous.

Autre point particulièrement important : contrairement à l'Ascendant qui exprime clairement votre façon de paraître, votre vitalité, votre constitution physique, votre comportement spontané et l'image que vous donnez, votre signe solaire représente lui votre moi profond, celui-là même que vous ne connaissez pas encore forcément complètement, celui qui ne pourra émerger que petit à petit en acquérant davantage de maturité : c'est l'intérieur de votre personnalité, qui ne se révèle qu'aux personnes de votre entourage en qui vous avez donné votre confiance, c'est aussi un peu l'aboutissement de l'évolution probable de votre personnalité qui pourra être obtenue à l'aide de toutes les énergies contenues par ailleurs dans votre thème natal, en commençant par l'écorce voyante, votre Ascendant.

L'Ascendant est l'un des éléments essentiels dans l'établissement de votre thème natal. Il est le signe du zodiaque qui se lève à l'Est au moment exact de votre naissance et nécessite donc pour son calcul que vous connaissiez l'heure précise de celle-ci.

Il permet d'apporter une foule d'informations sur votre personnalité ; il est l'une des clefs qui permet d'approcher de près certains éléments de vous-même comme votre apparence physique, votre caractère tel qu'il est perçu au premier abord et votre comportement immédiat. Il correspond à la partie extérieure et apparente de votre personnalité que vous voulez bien montrer depuis toujours, mais aussi à votre constitution physique sur la durée c'est-à-dire votre santé.

Soyez conscient également que malgré l'importance de l'Ascendant, celui-ci ne pourra vous décrire d'autant mieux que s'il est valorisé dans votre thème, cette valorisation découlant de l'application de l'ensemble des règles de l'astrologie. Néanmoins il apportera dans la plupart des cas une très bonne indication et se révélera une source de renseignements souvent au moins aussi féconde que celle apportée par votre "signe", celui où se situe le soleil au moment de votre naissance.

Vous êtes du signe des Poissons et votre Ascendant est Gémeaux

Avant d'aborder en détail la signification du signe de votre Soleil et de votre Ascendant, nous vous proposons rapidement, en guise de préambule, l'interprétation générique de la combinaison de ceux-ci dans votre thème :

Ce duo zodiacal a de quoi donner le tournis ! Signes Mutables et doubles (voire multiples...), les Poissons et les Gémeaux partagent un tempérament adaptable, souple et ambigu. Ambivalent et ondoyant, vous êtes capable de comprendre les points de vue les plus différents, d'y déceler des nuances jusqu'à vous complaire dans les contradictions... En effet, la polyvalence n'a pas que des avantages,

l'instabilité étant parfois son corollaire. Vous vous rattrapez par votre compassion, votre capacité à vous mettre à la place des autres que vous confèrent les Poissons, signe d'Eau à la sensibilité délicate et complexe. Ascendant Gémeaux, vous paraissez néanmoins plus caustique, vif et nerveux. Ce signe cérébral vous donne ce côté détaché et caméléon, plein d'humour mais superficiel dans le pire des cas. C'est en tout cas l'image que vous pouvez renvoyer à votre entourage. Communicatif et curieux en société, vous révélez rarement vos tendances idéalistes ou mystiques, qualités que l'on attribue traditionnellement aux Poissons. Vous semblez donc plus réfractaire qu'en apparence aux normes et codes sociaux, parce que vous êtes trop hanté par vos chimères d'un autre monde...

Vous êtes du signe des Poissons

Psychologiquement, vous êtes d'une nature adaptative et réceptive, à l'opposé exact du signe de la Vierge dont l'essence même est d'analyser le détail en chaque chose, créant ainsi une dualité définitive entre le moi et l'extérieur : à l'inverse en effet, les Poissons ingurgiteront et annihilent toute forme de différenciation en face d'eux ; avec eux, il ne peut y avoir d'opposition, de conflit, de réaction individuelle, il n'y a que fusion, non-séparation, étalement perpétuel et mobile du moi dans une sorte d'impression floue mais vaste de communion avec l'environnement. C'est le règne absolu du sentiment et des émotions sur l'intellect et sa raison séparative.

Né avec la marque de ce signe, vous êtes émotif, sensible, dévoué, adaptable, aimable, exalté, compatissant, romantique, imaginatif, souple, opportuniste, intuitif, inclassable, irrationnel, séduisant, placide, secret, introverti, agréable, artiste, charmeur mais vous pouvez aussi être indécis, lunatique, passif, fuyant la réalité, confus, velléitaire, paresseux, étourdi, vulnérable, imprévisible et crédule.

Pour vous, Mitt Romney, en amour, vous êtes le type même du sentimental romantique dans le sens le plus élevé du terme, vivant presque vos amours dans votre tête, dans des rêves éveillés dont vous entretenez à l'infini la trame complexe dont le but est d'exacerber encore et encore vos émotions et vos sentiments.

Tombant amoureux constamment au gré de vos rencontres, vous vous adaptez à celle sur laquelle vous avez jeté votre dévolu, vous berçant parfois d'illusion tant votre capacité à imaginer et à vivre intensément en virtuel est forte. Utopiste mais si doux, vous pouvez arriver à vos fins mais généralement, vous êtes d'une passivité immense : vous faites rarement le premier pas, jamais même, sauf si l'occasion se présente et qu'une perche grosse comme un tronc d'arbre vous est tendue...

Vous vivez pour l'amour et par l'amour en fait et votre seule faiblesse réside souvent dans le début de la relation à cause de votre manque de détermination. Cependant une fois la relation commencée, si la compatibilité est là, vous prenez au piège votre proie avec votre affectivité débordante et votre sensualité sans limite.

Les eaux des Poissons étant mouvantes et changeantes, sollicité par d'autres possibilités, vous êtes parfaitement capable de mener plusieurs relations en même temps, réalisant l'osmose alternée avec vos partenaires, incapable de voir du mal à cela, vivant l'instant avec plasticité et communion.

Vous avez horreur de la solitude et vous préférerez de toute façon tomber dans les filets d'une femme même si celle-ci ne correspond pas forcément à votre personnalité. Si par malheur votre compagne est d'un naturel dominant et sans scrupule, vous risquez de vous retrouver piégé et de vous réveiller déçu et amer d'avoir prolongé l'illusion d'une belle histoire trop longtemps.

Une fois que vous avez trouvé l'âme soeur, généralement, le foyer est harmonieux, l'amour dans votre couple est immense, parfois même presque mystique, passant telles des vagues en mouvement sur le rivage des sentiments les plus nobles aux passions physiques les plus exaltées. Vivant peu dans le concret, il reste à souhaiter que votre compagne ait les pieds sur terre ou du moins plus que vous pour que votre foyer soit bien entretenu et que vos enfants aient une éducation sans faille.

Votre Ascendant est Gémeaux

Tellement mobile, vous êtes partout où l'on ne vous attend pas ! Vous passez votre temps à poser des questions... et à y répondre. Votre curiosité et votre vivacité d'esprit sont insatiables. Votre esprit est constamment en ébullition, passant d'un sujet à l'autre, résolvant des problèmes, accumulant les anecdotes et les connaissances sur un court laps de temps. Votre mobilité, essentiellement mentale, vous emmène très loin et fait de votre quotidien une mosaïque de moments intenses et plaisants, sans qu'il n'y ait forcément de corrélation entre eux...

Né avec la marque de ce signe, vous êtes nerveux, expressif, vif, adaptable, mobile d'esprit, plein d'humour, pétillant, ludique, sociable, habile, curieux, fantasque, indépendant, touche-à-tout, intellectuel, souple, ingénieux, fantaisiste, imaginatif, charmeur, cérébral, mais vous pouvez être aussi capricieux, dispersé, lunatique, superficiel, indiscret, opportuniste, insouciant, égoïste, fragile, ironique ou changeant.

Pour vous, Mitt Romney, en amour, vous multipliez les séductions, peut-être pour ne pas vous rendre prisonnier trop vite. Vous êtes si cérébral que pour vous, ce jeu de la séduction reste... un vrai jeu, où les sentiments et même les plaisirs charnels sont à peine présents.

Paradoxalement, vous êtes très charmeur et attirant mais pour vous c'est plus l'attrait de ce jeu lui-même, le plaisir de la joute verbale, l'amusement, le plaisir de communiquer encore et encore qui restent les centres de vos préoccupations.

Vous préférez nettement la vie de célibataire pour la vie trépidante qu'elle vous permet d'avoir : sorties, rencontres, soirées animées ou rencontres variées etc. Cependant, lorsque vous rencontrez l'âme sœur, vous serez un compagnon agréable et plein de charme, même si vous n'êtes pas souvent là !

Le gouverneur de votre thème est en Poissons

Le maître de l'Ascendant, souvent appelé gouverneur du thème, apporte certaines nuances intéressantes aux significations apportées par le Soleil et l'Ascendant. Sa position en signe va moduler le style de personnalité décrit par eux, ou parfois l'amplifier s'il s'agit d'un signe identique à l'un ou l'autre.

Le maître de votre Ascendant se trouve dans le même signe que votre Soleil : dans ce cas particulier de votre thème, il amplifie les caractéristiques indiquées par celui-ci, décrites plus haut.

Les aspects à votre Ascendant

Certaines planètes font un aspect à votre Ascendant, Mitt Romney : elles modifient donc, avec leur style propre, votre comportement et personnalité qui ne sont pas exactement chez vous ceux d'un Ascendant Gémeaux pur mais bien une fusion entre ses caractéristiques et celles apportées par ces aspects.

★★★★★ Lune opposition Ascendant, orbe -3° 24'

La Lune se trouve en opposition de votre Ascendant, Mitt Romney. Ce n'est pas à proprement parler une dissonance, puisqu'en même temps, elle est en conjonction à votre Descendant : votre sensibilité est tournée vers les autres, vous avez en effet une sorte de radar en vous qui vous permet - parfois trop vite - de ressentir la sympathie ou l'hostilité des autres à votre égard. Du coup, votre comportement, s'il est souple et adaptatif, est parfois en revanche moins "assuré" qu'il ne pourrait l'être, si vous vous souciez moins du qu'en dira-t-on.

★★★★★ Jupiter opposition Ascendant, orbe -3° 28'

Jupiter, la grande planète chanceuse en astrologie, est en opposition de votre Ascendant Mitt Romney. Mais cette opposition est en conjonction avec l'angle opposé, le Descendant, le rapport avec les autres : ainsi, on ne peut parler de dissonance, mais plutôt d'atouts en ce qui concerne la communication avec autrui. Il s'agit ici d'une forme de bienveillance naturelle que vous avez pour attirer la sympathie. Votre comportement, par cette facette de caractère, même s'il est quelque part fixé sur les autres et qu'il n'est donc pas une expression directe de vous-même, exprime une façon d'être large et optimiste, qui plaît en général, et qui peut vous amener bien des satisfactions en ce qui concerne les associations et même l'harmonie dans le mariage.

★★★★★ Saturne sextile Ascendant, orbe 1° 22'

Saturne fait un aspect positif à votre Ascendant Mitt Romney : cette configuration harmonieuse crée chez vous un comportement responsable, fidèle, persévérant, patient : en un mot fiable. Votre sérieux plaît et votre capacité à analyser facilement les situations vous permet de passer pour quelqu'un de sincère et sûr.

★★★☆☆ Mars carré Ascendant, orbe -5° 12'

Lorsque Mars est en dissonance avec l'Ascendant, Mitt Romney, cela peut se traduire dans certaines circonstances particulières par une certaine précipitation de votre part, voire même de l'hostilité qui peut être mal comprise par votre entourage. De l'audace, vous en avez certainement à revendre, mais il vous appartient de faire preuve de vigilance pour que votre comportement ne soit pas perçu par les autres comme celui d'une personne trop colérique ou qui ne se maîtriserait pas assez.

★★★★★ Vénus trigone Ascendant, orbe -7° 31'

Votre comportement, Mitt Romney, grâce à la planète Vénus, est en harmonie avec votre vie affective, vous n'avez pas d'effort particulier à faire pour exprimer vos sentiments d'une façon naturelle, sans que les autres y voient du mal. Un atout de facilité naturelle et de charme qui n'est assurément pas désagréable !

Votre sensibilité

Avec une sensibilité intuitive et lucide ainsi qu'une affectivité exacerbée, vos émotions Mitt Romney sont secrètes, intenses, profondes et sensuelles. Votre nature magnétique séduit et, conscient de l'étrange fascination que vous exercez sur autrui, vous aimez cultiver cette aura mystérieuse. Vos sentiments sont si puissants que vous vous sentez parfois obligé de les refouler, mais plus vous les contrôlez, plus leur force s'accroît. C'est ainsi que votre jalousie peut se réveiller dans bien des situations et atteindre un tel seuil qu'elle pourra en choquer beaucoup. Sans demi-mesure, vous pourrez alors vous montrer agressif et, comme vous possédez en vous une sorte de radar qui vous permet de déceler instinctivement les faiblesses des autres, il est vrai que vous pouvez faire du mal. Vos émotions sont souvent empreintes d'érotisme et vous détenez ce mélange explosif de lucidité, d'intensité amoureuse et de provocation permanente mais... quel charme ! Vous êtes une nature attractive voire fascinante et vous ne risquez de choquer finalement que les adeptes du juste milieu...

Mitt Romney, vous êtes bien souvent populaire dans votre environnement quotidien de travail, parfois même un peu la vedette de vos collègues de travail. Ou, si ce n'est pas le cas, il est clair que vous avez tendance à réagir émotionnellement très vite et très fort pour ce domaine de la vie. Au travail, vous avez besoin d'être aimé et apprécié et qu'on vous le montre !

Vous êtes mobile et changeant dans votre profession, la vie quotidienne est pour vous pleine de surprises à vrai dire. Sensible et imaginatif, vous êtes vulnérable par rapport au qu'en dira-t-on. Les affaires de santé peuvent également vous préoccuper plus que de raison, faites attention au risque de devenir un jour hypocondriaque.

★★★★★ Lune conjonction Jupiter, orbe 0° 03'

Pourquoi compliquer son existence lorsqu'on peut vivre les joies simples du moment présent ? L'aspect harmonique Lune-Jupiter vous confère une nature enjouée qui vous vaut de gagner la sympathie de votre entourage et tend à faciliter l'équilibre de votre existence intime. Votre sociabilité s'explique par le désir d'adhérer sans heurt à un groupe, une cellule sociale ou familiale. Ainsi, vous affectionnez les moments de détente, de relâchement. Vous appréciez un certain confort au quotidien, et acceptez pour le préserver les nécessaires règles du jeu de la vie privée. Lorsque cet aspect dicte vos attitudes, vous vous comportez comme un être "facile à vivre"... Même si vos exigences personnelles, trop souvent reléguées au second plan, reviennent parfois au galop et vous imposent alors des attitudes plus conformes à votre for intérieur.

★★★★★ Lune trigone Saturne, orbe -4° 46'

L'harmonique Lune-Saturne est pour votre vie privée un élément de stabilité. Parce que vous veillez à rendre votre existence quotidienne conforme à vos exigences, vous êtes totalement sincère avec vous-même, logique jusque dans vos comportements intimes. Vous ne cherchez pas les solutions de facilité : au contraire, vous donnerez le meilleur de vous-même dans les situations délicates, voire difficiles. Ainsi, vous ne risquez pas de vous laisser déstabiliser par une quelconque brouille, un évènement mineur. Stabilité donc, mais aussi perfectionnisme. Vous aspirez à une vie privée respectant votre for intérieur, vos désirs authentiques. Le bien-être véritable est à ce prix et reste une éternelle recherche. Malgré vos comportements privés réservés, parfois pudiques, vos émotions sont profondes. Vous avez un très grand besoin de protection, de sécurité. Vos aspirations vous portent vers la contemplation ou l'étude plus que vers les vanités sociales.

★★★★★ Soleil trigone Lune, orbe -6° 25'

Cet aspect est un puissant facteur d'homogénéité : l'image que vous donnez de vous-même est conforme à votre nature réelle et ne force en rien votre équilibre de base. D'où sans doute une certaine aisance, des comportements cohérents et une volonté de rester vraiment vous-même, quels que soient les regards extérieurs et les attitudes qu'on attend de vous. Dans le meilleur des cas, votre volonté et votre sensibilité sont en harmonie, vos facultés inconscientes mobilisées et contrôlées par votre vouloir conscient, sans rupture d'équilibre. Il importe cependant d'éviter les pièges d'une autosatisfaction préjudiciable aux échanges réels et enfermant l'individu dans des schémas aussi confortables que figés. On peut rester naturel sans pour autant se satisfaire du seul bien-être qu'ont ceux et celles qui ne trichent pas avec eux-mêmes.

★★★★★ Lune quintile Vénus, orbe -1° 04'

L'harmonique Lune-Vénus est un facteur d'équilibre intime à travers un épanouissement sensuel et affectif. La recherche du bien-être fait appel à toutes sortes d'émotions, de sentiments. Vous aimez, vous goûtez la vie simplement, et vous savez susciter l'affection et la sympathie de votre entourage. Ceux et celles qui vous sont familiers seront aussi objets de désir et de plaisir. Tendresse et amour, sans doute, ne font qu'un : vous êtes sensible aux marques d'affection qu'on vous donne, aux gestes quotidiens qui renforcent l'attachement de deux êtres. Même l'habitude, si cruellement ressentie chez d'autres, est susceptible de renforcer vos sentiments amoureux. Vous vous montrez allergique à toutes les violences, et particulièrement celles touchant votre vie intime. Le piège d'une telle configuration planétaire réside sans doute dans la variété et l'omniprésence des humeurs : les caprices seront ainsi parfois au rendez-vous... et la volonté quelque peu émoussée. Dernier point : cet aspect est fréquent dans les thèmes d'individus développant une certaine sensibilité esthétique ou artistique.

Votre affectivité

Dans votre thème, le Soleil est en Poissons, Vénus en Verseau. Entre le subtil détachement d'un Soleil en Poissons et l'exaltation d'une Vénus en Verseau, le contraste est saisissant : mieux que quiconque, vous savez qu'on passe vite de la fascination au désenchantement, ou de l'indifférence à l'émerveillement. Car ces deux signes consécutifs réagissent de manière antinomique : alors qu'une Vénus en Verseau donne volontiers libre cours aux emballements du cœur ou des sens, un Soleil en Poissons souscrit peu à ces sollicitations passagères et se montre plus imperméable, entier, sélectif. Le Verseau est optimiste puisque toute relation est en devenir (ce sera mieux demain...). Les Poissons savent ou sentent les limites de la relation (ce sera la fin demain...). On vous reprochera parfois certaines incohérences : je t'aime à la folie aujourd'hui, plus du tout demain. Je ne t'aime pas, mais quand tu me quittes, j'ai mal ! Autant de paradoxes dont votre affectivité se nourrit. Sans doute avez-vous plus que d'autres besoin qu'on vous étonne, qu'on vous séduise... L'indifférence est si vite arrivée ! Vous savez donner beaucoup à ceux qui méritent votre estime, par leurs qualités ou leurs lacunes. Certaines failles en effet peuvent vous séduire, exaltant tout à la fois la compassion et le goût de l'étrange...

Beaucoup plus cérébral et amical que vraiment passionné dans le domaine amoureux, vous êtes, Mitt Romney, plutôt fait pour l'amitié amoureuse, les sentiments fins et légers où chacun garde sa liberté et peut-être presque un détachement et une absence d'implication réelle. Parfois, vous pouvez rester un certain temps distant et absolument indifférent aux affaires de cœur, complètement mobilisé par vos activités intellectuelles originales ou vos projets humanitaires dans une ambiance collective que vous affectionnez tant. Vous substituez ainsi à la relation amoureuse un grand nombre de contacts amicaux et

légers et il faut dire que souvent, cela vous suffit. Pour que vous tombiez amoureux, vous avez besoin d'un peu de piment, une dose de surprise et d'admiration pour l'originalité de votre partenaire ; à ces conditions, vous pouvez fort bien exprimer vos sentiments et les vivre pleinement dans une ambiance sans contraintes ou le respect de la liberté est parfaitement partagé dans votre couple.

Avec une telle configuration et en l'absence de tensions avec d'autres planètes dans votre thème, vous êtes prédisposé Mitt Romney, à créer un lien entre votre carrière et le domaine sentimental, même si cela peut prendre différentes formes : vous pouvez ainsi avoir la faveur et l'appui des femmes en général pour vous élever socialement et réussir plus rapidement en jouant de votre charme et de votre capacité à plaire ou parfois, mêler amour et carrière (ou même mariage) en joignant ainsi l'utile à l'agréable et même... à votre destin ; dans d'autres cas, vous serez attiré vers les métiers "vénusiens" tels que les arts, l'esthétique, la décoration, le commerce de luxe ou la diplomatie; ou encore plus simplement, votre activité vous plaira énormément, vous vous sentirez à l'aise et bénéficierez d'une popularité affective et par conséquent d'une aura de chance presque insolente qui pourra vous propulser vers des sommets ou du moins là où vous rêvez d'aller. Souvent, vous êtes perfectionniste et le soin que vous portez à la concrétisation de vos objectifs contribue grandement à leur réalisation. Vous ne perdez pas ceux-ci de vue et rien ne vous plaît davantage que de fréquenter des personnalités importantes dans les hautes sphères de la diplomatie, de la politique ou des affaires, de jouer le rôle du médiateur ou de l'intermédiaire en ayant en retour la valorisation et la récompense bien méritées dues à votre charme irrésistible. La tradition apporte quelquefois à cette configuration un grand attachement des hommes à leur mère qui contribue favorablement à leur destin. Lors de certaines circonstances malheureuses, il peut arriver que vous manquiez de constance ou de persévérance en amour ou que ce domaine soit quelque peu en contradiction à vos objectifs de carrière à cause de vos imprudences. Vous pouvez être dominé par les femmes, manquer d'autorité ou vous retrouver à faire le grand écart entre votre vie amoureuse et votre vie professionnelle sans être capable de choisir et de malheureusement détériorer ainsi les deux.

★★★★★ Vénus opposition Pluton, orbe -2° 49'

Rien n'est simple en amour. Vous considérez votre vie affective avec un regard distant, lointain. Vous ne croyez pas aux relations évidentes, limpides. L'amour est complexe, et ses rouages vous échappent. Pour ne pas connaître les désillusions ou l'indifférence, il vous faut changer les règles du jeu. Vos sentiments sont tour à tour cruels et passionnés, distants et brûlants, souvent paradoxaux. Serez vous la victime ou le bourreau ? Les rapports de force et de pouvoir sont omniprésents dans votre vécu affectif. Il paraît dès lors difficile de se contenter de prendre la vie comme elle vient, d'aimer sans vous poser de question, sans douter. Souvent, vous adorez qui se montre indifférent et méprisez ceux qui vous aiment. Une attitude dont il convient de savoir se défaire si l'on souhaite une existence exempte de heurts, de peines ou de déceptions... Reste votre point fort : une indéniable lucidité. Bien malin qui mène votre cœur en bateau.

★★★★★ Vénus trigone Neptune, orbe -1° 23'

Votre vie sentimentale se déroule comme dans un rêve étrange. L'amour est trop délicat pour se laisser apprivoiser ou maîtriser. Vous suivez les élans de votre cœur dans un climat idyllique, loin des contraintes communes de la réalité, loin des conventions et conformismes. Il émane de vous un charme particulier, discret et subtil. Mais votre affectivité a parfois un caractère déroutant. Très sensible aux marques d'affection ou de tendresse, vous savez pourtant que l'amour ne s'achète ni ne se gagne. Ce qui est doit être, et on ne sait jamais ni comment ni pourquoi se crée une subtile harmonie entre deux êtres. Risque évident : il y a chez vous dans ces conditions un certain refus de l'effort. La vie à deux doit aller

de soi et vous n'éprouvez pas le besoin de bâtir objectivement les fondements d'une relation. Idéaliste, vous rêvez d'un paradis affectif peut-être trop beau pour être vrai...

★★★★★ Vénus opposition Saturne, orbe -6° 08'

La dissonance Saturne-Vénus marque une affectivité exigeante, complexe et souvent remise en question. Vous vous interrogez sur le sens de l'amour, du plaisir et de l'émotion. Vos passions prennent d'emblée un caractère absolu. Aucun compromis ou faux-semblant ne doit alors entacher votre vie sentimentale. Dans un tel contexte, les moments de doute sont fréquents. Cet aspect vous incite à repenser les racines de votre affectivité afin de retrouver la confiance qui vous manque et combler l'inquiétude sentimentale toujours latente. L'amour est pour vous une éternelle recherche, une quête dont on ne perçoit jamais vraiment le terme. Parce que vous doutez de l'affection qu'on vous porte, vous pouvez avoir l'impression de n'être jamais vraiment aimé. Aussi, vos comportements affectifs traduisent les incertitudes qui sont en vous : les tests et les remises en cause se succèdent jusqu'à ce, qu'enfin, vous vous sentiez sûr de vivre un amour conforme à vos exigences. Sur le plan sentimental, vous ne cherchez pas, on le voit, la facilité !

★★★★★ Vénus quintile Jupiter, orbe -1'

Le charme et la séduction sont vos atouts. L'harmonique Vénus-Jupiter facilite l'épanouissement affectif, le bien-être sentimental. Vous savez gagner la sympathie de votre entourage, par votre sensibilité conciliante et votre désir de plaire, vos comportements en société. En maintes circonstances, vous ne manquerez pas de susciter estime et considération - des valeurs pour vous essentielles. Vous aimez les mondanités, la vie sociale, esthétique ou artistique. Souvent, vous aurez tendance à rechercher la facilité des amours et des relations affectives. On vous dit complaisant. Pourtant, vos engagements amoureux peuvent être parfois un brin superficiels. Il importe, sans rompre le charme, d'adopter alors une attitude plus authentique, respectant vos désirs essentiels. L'amour, on le sait, ne s'achète pas. Indice d'équilibre : parce que vous avez conscience des concessions qu'une liaison durable nécessite, vous savez mieux que d'autres maintenir à terme l'harmonie d'un amour.

Votre façon d'agir et votre sexualité

Votre énergie est distillée d'une façon un peu confuse et aléatoire, Mitt Romney. Ce n'est pas spécialement un handicap mais cela vous empêche un peu de planifier raisonnablement vos actions sur le long terme. Vous êtes un peu fantasque et dispersé, parfois hyperactif et voulant dévorer avec vos grandes dents de requin les obstacles qui se dressent devant vous, mais le plus souvent fuyant tout obstacle par simple facilité et désir de tranquillité. Vous avez horreur de tout affrontement et c'est plus par l'habileté et la souplesse que vous parviendrez à vos fins en vous faufilant adroitement au travers des difficultés que vous rencontrez. Vous possédez beaucoup d'intuition et d'imagination et ces atouts compensent certainement le manque d'efficacité dont vous faites preuve à cause de votre manque de discipline sur le plan de l'action. Vous êtes de toute façon beaucoup plus efficace si vous travaillez pour une noble cause, en général collective, parfois politique ou spirituelle. Sur le plan sexuel, vous êtes fantasque et inclassable ; vous êtes si changeant et si malléable que finalement, vous pouvez passer d'un extrême à l'autre, généralement en fonction de la personnalité de votre partenaire car votre adaptabilité et votre souplesse sont bien réelles.

C'est dans le domaine de l'amitié et de la vie collective (projets en commun, réunions etc.) que vous montrez votre impulsivité et votre chaleur, mais aussi votre capacité d'action, Mitt Romney.

Vous êtes tout d'une pièce sur ce plan-là et avec vous, " ça passe ou ça casse ". Et encore, quand ça passe, à vous de faire durer la relation car vous n'êtes pas en amitié du genre soumis et à dire " amen " à n'importe lequel de vos ami(e)s sur n'importe quel sujet. Vous mettez beaucoup de passion dans vos relations amicales, vous ne concevez pas une relation tiède ou fade, il faut que cela bouge de toute façon, même si le prix à payer est souvent une relation écourtée.

En tout cas, vous aimez être actif en collectivité, si possible prendre un certain leadership, à votre manière bien sûr, et vous vous montrez entreprenant dès que vous êtes un peu en représentation si l'on peut dire. Dans la solitude, il est probable que vous n'éprouviez pas vraiment le besoin de dépenser votre énergie.

Votre intellect et votre façon de communiquer

Votre pensée Mitt Romney fonctionne sur un mode plutôt instinctif et intuitif. Vous "ressentez" peut-être plus que vous ne comprenez, comme si votre raisonnement n'intervenait pas vraiment. Votre grande réceptivité et votre empathie naturelle vous rendent compréhensif, sympathique, chaleureux et bienveillant même si vous paraissez parfois quelque peu négligent, voire même insouciant. Facilement timide et anxieux, vous préférez vous effacer et vous isoler dans un lieu calme pour laisser libre cours à votre inspiration plutôt que de vous imposer. Bien que doté d'une vive imagination vous aurez parfois du mal à émerger du flot de vos pensées mystiques et irrationnelles et pourrez vous montrer encore plus inquiet et impressionnable. Apprenez donc à cultiver l'esprit logique et rationnel ainsi que la volonté, vous y gagnerez en confiance en soi et en créativité, vous verrez...

Intelligent et brillant dès que vous avez un but et des partenaires pour oeuvrer et travailler avec vous, vous êtes souvent moins disposé à entreprendre des projets purement personnels, Mitt Romney. Votre esprit et votre curiosité vous portent plutôt vers vos amis, vers des projets en commun où vous pensez que votre sociabilité particulièrement développée jouera à plein pour vous exprimer.

Les oeuvres collectives, la clientèle, le monde public, tout cela vous interpelle et vous sentez que vous avez votre rôle à jouer. Vos talents de négociateur sont en effet plus à l'aise paradoxalement en face d'un groupe où une certaine forme d'anonymat règne, plutôt que lors d'un échange individuel dans l'intimité, peut-être simplement parce que vous n'avez pas trop le souci de vos propres projets pour diverses raisons possibles.

★★★★★ Mercure carré Uranus, orbe 3° 55'

Vous êtes le champion des spéculations intellectuelles gratuites, des idées révolutionnaires et extravagantes. La dissonance Mercure-Uranus signe un caractère excentrique, plus apte à tourner en dérision les idées reçues qu'à construire des modèles stables. Votre forme d'humour traduit un esprit critique, tranchant. Vous pouvez défendre une idée envers et contre tous, pour soutenir la thèse inverse le lendemain... avec autant de conviction. La cohérence de vos points de vue peut dès lors souffrir de ces revirements spectaculaires dont vous avez fait votre spécialité. Sur le plan relationnel, vous pourriez également provoquer des coups de théâtre dès que l'on heurte vos conceptions. Un point positif cependant : il semble difficile de vous faire admettre des points de vue allant à l'encontre de vos principes. L'intransigeance a aussi ses vertus.

★★★★★ Soleil conjonction Mercure, orbe 7° 16'

Vous savez jouer avec votre image, donner de vous-même de multiples représentations. Précieux atout : sensible aux regards qu'on vous porte, vous vous adaptez au public. Il y a certes un côté "spectacle" dans votre manière d'être, qui interdit parfois une parfaite cohérence. Mais c'est le revers de la médaille d'une faculté de découvrir hors du commun. Cet aspect se traduit par un sens aigu de l'observation, un désir intense de savoir, de tout mettre en lumière. Vous cherchez à vous informer en maintes circonstances, à comprendre les mécanismes du monde qui vous entoure, tout particulièrement sur le plan humain. Et vous vous transformez en fonction de ces informations, du savoir acquis. Vous possédez la force d'adaptation du caméléon. Et sa vulnérabilité.

★★★★★ Mercure conjonction Mars, orbe 7° 41'

L'harmonique Mercure-Mars signe un esprit alerte, un caractère énergique. Vous savez prendre des décisions rapides et les concrétiser sur-le-champ. Vous n'acceptez jamais les situations figées. Il vous faut concevoir, agir, lutter pour manifester votre sens aigu de la relation : tout vous concerne, le monde, les autres... Et c'est pour vous une nécessité que de vous impliquer dans les relations, les dialogues. Vos réparties tranchantes vous valent une réputation de grande franchise. Sur le plan relationnel, on apprécie votre vivacité d'esprit, votre mobilité. Vous saurez souvent trouver au moment opportun les alliés ou partenaires dont vous avez besoin. Un art de la "débrouillardise" précieux...

★★★★★ Mercure quinquonce Pluton, orbe -2° 33'

Au Diable la simplicité ! Vous vous tournez résolument vers les coulisses, l'envers du décor. Vous aimez manipuler, agir dans l'ombre. L'avant de la scène, c'est pour les autres : les naïfs. Vous ne montrez pas toujours la plus grande sociabilité. Et si vous êtes aimable, vous cherchez la faille. La dissonance Mercure-Pluton mêle les fantasmes de l'inconscient à la réalité. Bien maîtrisé, cet aspect devient cependant une source de discernement sans égal. Mais sans doute vous faudra-t-il apprendre à maîtriser un penchant certain pour les provocations. Déstabiliser est certes un jeu amusant pour vous, mais dangereux en maintes circonstances. Réservez ce traitement à vos adversaires.

Vos buts, motivations, carrière et destin

Votre Soleil se situe en maison XI

Vous êtes assurément une bonne âme, Mitt Romney : vous appréciez par dessus tout de vous affirmer par le canal de l'amitié, la vraie, profonde et chaleureuse; rien ne vous gratifie davantage que de vous faire accepter et aimer par les amis et relations que vous aurez choisis.

Les activités collectives vous apportent de grandes satisfactions et c'est par le contact et la fréquentation régulière de vos collègues de projets que vous serez capable de donner le meilleur de vous-même : votre désir sincère de tisser des liens d'amitié solides lors de vos différentes activités (pas forcément de nature professionnelle) contribue favorablement à augmenter votre charisme et même à vous imposer avec une autorité à la fois bienveillante et désintéressée.

D'ailleurs les autres ne se font pas prier pour vous apporter leur aide précieuse sans aucune crainte car ils perçoivent en vous quelqu'un qui ne recherche pas une quelconque forme de pouvoir ou de domination mais qui ne vise qu'à attirer leur sympathie sans arrière-pensée.

Ainsi, appuis et protections des personnages haut placés vous sont accordés sans parcimonie à maintes reprises au cours de votre vie et vous permettent de mener à bien vos différents projets, si possible avec un entourage affectueux et chaleureux ; en effet, l'isolement ne vous convient guère car vous auriez l'impression que les efforts que vous feriez n'auraient aucune utilité; votre besoin de reconnaissance et votre soif de chaleur sont trop importants pour que vous puissiez passer trop de temps à entreprendre dans la solitude.

Idéaliste et très sociable, le travail en équipe ou la participation à des projets humanitaires, artistiques ou d'utilité publique vous sied à merveille.

Parfois, rivalités et chicanes peuvent affecter les relations d'amitié que pensiez pourtant si stables et solides : on ne peut certes pas plaire à tout le monde et à ces occasions, n'en faites surtout pas une maladie car avec votre nature si aimante, simple et agréable, vous trouverez bien ailleurs et assez vite des amis plus fidèles et sûrs qui vous feront oublier vos quelques déceptions.

Le gouverneur de votre thème est en maison XI

Le maître de l'Ascendant se trouve aussi dans l'une des douze maisons du thème. Tout comme le Soleil dans sa maison, il vous apporte certaines facilités ou vous fait apprécier certains domaines de la vie plus que d'autres.

Le maître de votre Ascendant se trouve dans la même maison que votre Soleil : dans ce cas particulier de votre thème, il amplifie les caractéristiques indiquées par celui-ci, décrites plus haut.

Les aspects concernant vos ambitions

Concernant votre destin ou votre carrière, les aspects suivants dans votre thème natal permettent d'affiner ce qui vient d'être dit :

★★★★★ Vénus conjonction Milieu du Ciel, orbe 1° 48'

Avec cette conjonction de la planète Vénus sur votre Milieu du Ciel, Mitt Romney, c'est toute votre chaleur naturelle ou sinon tout simplement une façon naturelle d'exprimer vos sentiments qui sont bien ressenties en société, ce qui vous permet en général de rayonner avec bonheur dans votre milieu professionnel ou d'accomplir votre destin social avec des atouts certains. Il peut arriver qu'une femme - ou la gent féminine en général - servent votre progression de carrière et vous aident à cause de la sympathie spontanée qui se dégage de votre personnalité. Les métiers que vous pouvez être amené à exercer peuvent être de nature vénusienne, c'est-à-dire avoir un rapport avec le monde de la beauté, des arts, des plaisirs, la mode, l'esthétique...

★★★★☆ Saturne opposition Milieu du Ciel, orbe -4° 2'

Saturne est en opposition de votre Milieu du Ciel, Mitt Romney. C'est en même temps une conjonction à votre Fond du Ciel, qui symbolise vos racines, votre famille et plus tard votre foyer. Cette configuration indique que vos racines et votre famille sont importantes pour vous, peut-être trop : elles sont à la fois une protection pour vous mais d'un autre côté, vous empêchent un peu de prendre votre envol personnel, de crainte de perdre cette sécurité dont vous avez besoin assurément. Il vous appartiendra de reconstruire vous-même ce socle stable et sûr qui vous a protégé pendant votre enfance, par vous-même, lorsque le temps sera venu, et vous devrez pour cela ne jamais vous décourager ; le temps, si vous en avez la patience, pourra être votre allié même si en contrepartie, votre destin professionnel sera d'une

certaine façon secondaire ou moins important pour vous que votre structure intime, votre foyer...

★★★★★ Pluton opposition Milieu du Ciel, orbe -4° 38'

Pluton fait une opposition avec votre Milieu du Ciel, Mitt Romney : ce n'est pas un aspect dissonant puisqu'en même temps, il fait une conjonction avec l'angle opposé, le Fond du Ciel ou FC qui représente vos racines, votre foyer d'origine, l'enfance et votre famille. Cette configuration peut indiquer que les transformations et bouleversements de votre carrière vous sont finalement moins importants que ceux dans votre foyer, ou du moins, peuvent indiquer que les valeurs associées au lieu où vous habitez ou votre famille soient particulièrement sensibles et importantes pour vous. Pluton étant une planète collective, généralement vous "subissez" les déménagements plutôt que vous les choisissez, sans que cela ne revête en rien un caractère négatif. Le foyer est pour vous un lieu presque chargé magnétiquement, un lieu dans lequel vous pouvez parfois ressentir fortement les valeurs de "pouvoir" ou de domination entre les membres de votre famille ; à moins que vous n'ayez vous-même envie d'exercer ce pouvoir sur vos proches, chez vous.

★★★★★ Neptune trigone Milieu du Ciel, orbe -3° 12'

Par cet aspect harmonieux de Neptune sur votre Milieu du Ciel, Mitt Romney, vous possédez une bonne intuition par rapport à la perception que vous avez de vos possibilités pour réussir : ainsi, vous n'avez pas de mal à trouver votre voie professionnelle ou sociale, votre flair vous indiquant avant même de trop analyser la chose ce qui est bon pour vous et ce qui ne l'est pas. Votre imagination et vos qualités de visionnaire vous accompagnent sur votre route vers la réussite.

★★★★★ Soleil carré Uranus, orbe -3° 2'

La dissonance Soleil-Uranus place la personnalité sous le signe d'une volonté foudroyante de se singulariser, de revendiquer par tous les moyens sa spécificité. C'est l'aspect du révolté, du révolutionnaire, du rebelle à toutes formes d'autorité et de modèle. En nuanciant cette interprétation, on mettra en avant un très vif désir d'autonomie, poussé parfois jusqu'à l'individualisme forcené. Vous ne laissez rien ni personne entraver la ligne de conduite que vous avez choisie. Il est dès lors évident que vous ne brillerez pas par la souplesse de vos comportements : mieux vaut aller jusqu'au bout, même dans l'erreur, que de se plier aux exigences de la situation. Votre détermination est certes une force. Mais sans doute serait-il souhaitable de montrer parfois plus d'ouverture aux conceptions d'autrui. Les attitudes tyranniques se retournent fréquemment contre ceux qui les adoptent... Cette configuration reste cependant un très puissant facteur de créativité, à condition de maîtriser votre nature excitable et parfois extrémiste.

★★★★★ Jupiter trigone Saturne, orbe -4° 5'

Les planètes Jupiter et Saturne sont liées favorablement dans votre thème natal, Mitt Romney : la tradition indique que cet aspect planétaire est un indice favorable pour votre réussite sociale et votre bonne insertion dans la Société. En effet, Jupiter représente le respect des lois et de la hiérarchie, l'acceptation des règles établies et la vie publique, pendant que Saturne symbolise la sagesse, la durée, le sérieux et la persévérance : il est donc tout à fait naturel que par cette configuration de Jupiter et de Saturne, votre carrière - ou votre destin social en général si vous ne travaillez pas - soit bien acceptée par la société et que vous en receviez tôt ou tard les heureuses conséquences.

★★★★★ Soleil trigone Jupiter, orbe -6° 21'

Une harmonique Soleil-Jupiter se traduit parfois par un optimisme de fond qui force généralement l'adhésion de l'entourage. Indice d'ambition et de générosité, cette configuration planétaire facilite

l'intégration et la réussite sociale. Le désir de gagner la considération de tous incite à se comporter avec vitalité, jovialité et bienveillance. Seule ombre à ce tableau idyllique : un certain opportunisme. A trop vouloir conquérir l'estime de tous et toutes, on prend le risque de se compromettre. Il importe de garder en maintes circonstances la lucidité qui permet de suivre un cap à long terme, sans agir comme ceux pour qui "toute occasion est bonne à saisir". Cet aspect reste cependant un facteur de réussite : vous saurez souvent adapter vos objectifs au contexte environnant, à ce qu'offre la situation, ou au contraire forcer les évènements afin de concrétiser vos idéaux.

★★★★★ Soleil semi-carré Milieu du Ciel, orbe -0° 32'

Ce que vous souhaitez vraiment ou la façon que vous avez de considérer les choses, Mitt Romney, peut parfois être en contradiction avec vos buts professionnels. Que ce soit par certains conflits d'autorité ou quelques hésitations quant à la façon de faire progresser votre destin, il vous faudra quelquefois faire preuve de souplesse et mettre de l'eau dans votre vin si vous voulez garder le cap et faire progresser votre carrière avec succès et ne pas subir les contrariétés de ce déphasage entre le Soleil et le Milieu du Ciel dans votre thème.

★★★★★ Mars semi-sextile Milieu du Ciel, orbe -0° 29'

Votre énergie sert bien vos buts professionnels et d'une façon générale votre ascension sociale, Mitt Romney. Cet aspect bénéfique de Mars sur votre Milieu du Ciel vous apporte un réel dynamisme et récompense le plus souvent vos efforts soutenus et efficaces. Vous aimez agir, et le résultat en est gratifiant la plupart du temps.

Vos atouts et votre part de jovialité

Le cadeau donné par la planète de la grande fortune dans votre thème, Mitt Romney, vous rend doué pour l'investigation, vous apporte le goût pour les mystères et... la capacité de les résoudre, amplifie vos émotions et vous donne l'envie d'aller au bout de vos actes, sans peur ni retenue. Vous avez également le privilège de gérer vos placements financiers d'une façon adroite et il est de tradition que la sexualité et la sensualité soient favorablement influencées par cette configuration chanceuse : soyez heureux !

Mitt Romney, le coup de pouce de Dame Nature est ici pour vous principalement une protection insolente contre les maladies et une joie de vivre dans le travail quotidien : votre santé et l'ambiance quotidienne que vous vivez dans votre travail sont des sources de satisfaction permanentes. Vous êtes souvent apprécié à votre juste valeur, populaire et utile.

La planète Jupiter exprime l'idée d'expansion, de largesse, de générosité. Elle correspond aux fonctions de synthèse, d'enthousiasme et d'optimisme : sa présence en maison dans le thème natal a une importance beaucoup plus grande que sa présence en signe puisque Jupiter, comme Saturne, Uranus, Neptune et Pluton est une planète lente. Beaucoup de gens nés à la même époque possèdent Jupiter dans le même signe. Il s'agit donc pour sa présence en signe d'une signification mineure, moins personnelle que les planètes dites rapides, Soleil, Lune, Mercure, Vénus et Mars, à lire donc avec prudence.

Jupiter dans le signe du Scorpion renforce votre univers émotionnel, votre capacité instinctive à ressentir plus fortement, dans la durée et dans la profondeur. Votre sensualité et votre sexualité sont favorisées par cette configuration, et vous pouvez bénéficier d'une certaine baraque dans le domaine financier, celui de

la spéculation, des placements ou des héritages. Cette position vous rend en tout cas plus sensible que d'autres pour cerner les mystères, pour vous frotter à l'Inconnu.

Votre part de gravité

Votre ambition et l'image de votre moi passent par un certain détachement. Vous devenez moins frivole et plus détaché des valeurs individuelles et superficielles au fil du temps.

Un certain détachement impersonnel ou une apparence un peu froide peut réduire les communications que vous avez avec l'extérieur, Mitt Romney, même si cela vous apporte en compensation plus de concentration, de patience et de capacité à étudier et accumuler les connaissances. Vous préférez nettement la qualité plutôt que la quantité pour votre entourage et vous pouvez passer de périodes agitées et animées à des périodes d'isolement sans aucune gêne.

Votre défi consiste certainement à en faire un peu plus pour garder un minimum de relations en étant moins exigeant avec autrui. Personne n'est parfait et vous non plus ! Alors regardez les qualités des autres et oubliez leurs défauts, ils n'enlèvent pas le plaisir que vous pouvez ressentir en leur compagnie.

La planète Saturne exprime l'idée de contraction, d'effort, de durée, de limitation, de concentration. Avec Saturne, tout ce qui n'est pas authentique est amené tôt ou tard à être éliminé. On ne peut pas tricher avec Saturne, il correspond à un désir irrésistible de ne faire qu'un avec soi-même avec responsabilité et sagesse. Il est le grand purificateur, il représente nos limites mais aussi notre vérité : sa présence en maison dans le thème natal a une importance beaucoup plus grande que sa présence en signe puisque Saturne, comme Jupiter, Uranus, Neptune et Pluton est une planète lente. Beaucoup de gens nés à la même époque possèdent Saturne dans le même signe. Il s'agit donc pour sa présence en signe d'une signification mineure, moins personnelle que les planètes dites rapides, Soleil, Lune, Mercure, Vénus et Mars, à lire donc avec prudence.

Saturne dans le signe du Lion a tendance à vous détacher des plaisirs et des loisirs en vous rendant plus sérieux et plus responsable : une bonne qualité si Saturne n'est pas mal aspecté, même si votre sens de la fête n'est pas spécialement amplifié avec cette configuration planétaire...

Quelques cas particuliers

Votre originalité et vos utopies

Vous êtes une personne originale, parfois excentrique voire extravagante mais presque toujours inattendue, que ce soit en actes ou bien parfois en paroles, par votre humour décalé et imprévisible; souvent cela passe bien et vous rayonnez d'un charme particulier, si spécial, et avec vous, au moins, on ne s'embête pas !

Votre volonté de ne pas vous comporter comme la masse de vos congénères et d'affirmer votre indépendance font partie tout bonnement de vos fiertés, prenez-garde à ce que cela ne se retourne pas contre vous car à force d'être imprévisible, il serait dommage que l'on vous trouve décidément trop... bizarre !

Votre inspiration et vos illusions

Cette sympathique combinaison peut magnifier vos amours et votre créativité, en leur apportant un côté romanesque et fantasque. Si vous êtes artiste, vous avez à plusieurs périodes de votre vie l'impression d'être littéralement inspiré et emporté par des élans d'amour et d'émotions.

En intensifiant cette partie de votre vie, vous êtes forcément plus vulnérable que d'autres : il vous appartient de faire le tri entre les impressions positives et créatrices, et celles qui ne surgissent que par réaction à des événements contrariants et qui peuvent vous affecter d'une façon disproportionnée avec leur nature.

Vous n'êtes pas à l'abri de désillusions dans le domaine amoureux, sachez-le, mais n'en soyez pas chagriné car vous avez également droit au meilleur lorsque tout va bien.

Du côté des loisirs, des rapports avec les enfants, vous êtes une nature assez influençable et vous vous laissez porter par votre seule intuition, plutôt que d'avoir une approche rationnelle et intellectuelle; l'émotion à fleur de peau plutôt que la raison...

Votre passion et votre autorité

Vous avez généralement eu une enfance assez tendue pour diverses raisons possibles. Le début de votre vie n'a pas été spécialement facile et vous avez pu ressentir une angoisse bien réelle, pour des causes... qui ne l'étaient pas forcément.

Dans votre sphère intime et privée, lorsque vous êtes en confiance, vous pouvez vous montrer assez dominateur et autoritaire, alors qu'à l'extérieur, vous n'oserez pas montrer cette facette de votre personnalité.

Votre sensibilité est profonde et vous pouvez être blessé intérieurement pour peu de choses alors que vous ne le montrez jamais mais dès la maturité, vous ferez de votre finesse un atout au lieu d'une vulnérabilité.

Symboliquement et d'après la tradition, votre père peut parfois vous sembler autoritaire ou dominateur : ce n'est pas forcément vrai mais c'est ce que vous pouvez percevoir, en particulier pendant votre enfance.

Vos planètes isolées

En général, les dix planètes du thème se trouvent en relation avec d'autres planètes, par les aspects astrologiques majeurs ou mineurs. Ces liens permettent à ces planètes ou énergies qui se manifestent dans la personnalité du sujet, de fonctionner et de s'exprimer avec des garde-fous et avec une certaine tonalité.

Rarement, il peut arriver que dans un thème, une planète soit complètement déconnectée des neuf autres.

Les astrologues ont constaté que lorsque c'était le cas, le sujet ressentait l'énergie de la planète solitaire

ou isolée d'une façon singulière, à la fois saccadée et avec beaucoup de puissance. Ainsi par exemple, le célèbre astrologue Jean-Baptiste Morin de Villefranche indique « qu'une planète solitaire présage quelque chose d'insolite ou d'extraordinaire, à l'endroit des significations rattachées à la maison qu'elle occupe » (source : l'astrologie selon Morin).

La méthode de détection que nous utilisons est la suivante : une planète est dite isolée si elle ne fait aucune conjonction, semi-sextile, sextile, carré, trigone, opposition ou quinconce à l'une des neuf autres planètes du thème de naissance, en prenant en compte les orbes de ces aspects. On ne tient pas compte des angles du thème dans cette détection.

Il est dans tous les cas important de retenir qu'une planète isolée agit clairement lorsqu'elle est personnelle : ainsi le Soleil, la Lune, Mercure, Vénus ou Mars, lorsqu'elles sont isolées, produiront à coup sûr les effets particuliers dont parle Jean-Baptiste Morin de Villefranche. Pour Jupiter, Saturne, Uranus, Neptune et Pluton, il convient d'être prudent, ces cas n'ayant pas encore été bien étudiés en volume.

Votre thème ne comporte aucune planète isolée, ce cas particulier n'intervient pas dans votre thème.

Annexe 1 : vos dominantes mineures

Les cinq dominantes qui suivent sont moins importantes que celles décrites au début de votre étude et ne se perçoivent pas forcément : elles peuvent toutefois, dans certains cas, apporter quelques compléments mineurs à l'analyse de votre caractère, mais plutôt à titre de curiosité. Il n'est pas nécessaire d'en tenir compte lors des premières lectures de votre portrait.

Vos répartitions planétaires : hémisphères Nord Sud et Est Ouest

L'axe qui lie la pointe de la maison 1, l'Ascendant, à la pointe de la maison 7, le Descendant, sépare le zodiaque en deux bols, un bol supérieur, au Sud, et un bol inférieur, au Nord. La partie Sud et la partie Nord, pour reprendre une expression du célèbre astrologue américain Rudhyar, correspondent aux deux fonctions "être" ou "fonctionner"; bien d'autres concepts sont aussi associés à cette répartition entre hémisphères Nord et Sud, comme ceux de l'introversion - pour l'hémisphère Nord - et l'extraversion - pour l'hémisphère Sud - l'être ou le paraître, la vie intérieure ou la vie extérieure, la réflexion ou l'action, rêver sa vie ou vivre ses rêves, l'abstrait ou le concret, la discrétion ou la mise en vedette etc.

Il ne s'agit pas forcément d'une détermination, mais d'une sensibilité personnelle : ainsi, certains ou certaines seront projetés dans la vie publique malgré un hémisphère Nord très chargé, mais si cela se produit, cela ne sera pas forcément vécu de façon volontaire, par goût ou par nature. Réciproquement, certains hémisphères Sud très chargés ne provoqueront pas automatiquement chez leurs propriétaires une destinée célèbre, mais ceux-ci auront tendance, si leur vie est trop "calme" à rechercher le devant de la scène. Il est question ici de nature profonde et d'inclination naturelle. Bien sûr, aucune des typologies n'est "supérieure" à une autre.

Dans votre thème natal, Mitt Romney, les dix planètes principales sont réparties de la façon suivante :

Vos Hémisphères Nord et Sud



Mitt Romney, les éléments planétaires de votre thème natal sont bien équilibrés entre le Nord et le Sud : votre destinée visible et votre vie intérieure s'accordent harmonieusement sans qu'il n'y ait de décalage entre vos actions et votre réflexion. Vie privée et vie publique font bon ménage et correspondent naturellement à votre tempérament.

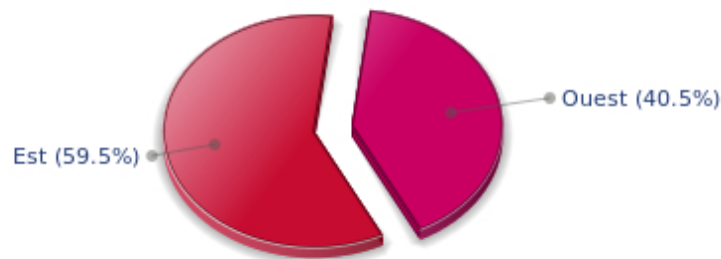
Le thème astral de naissance est découpé en deux autres parties, orientale et occidentale, par l'axe

vertical qui relie le Milieu du Ciel au Fond du Ciel.

La partie orientale, à l'Est, du côté de l'Ascendant, est le monde du moi, de la volonté, du magnétisme personnel, de la vitalité, alors que la partie occidentale, à l'Ouest, du côté du Descendant, est le monde des autres, de la communication, du rapport à autrui et de son influence, de la souplesse et de l'adaptabilité.

Mitt Romney, voici la répartition des planètes entre vos deux hémisphères Est et Ouest :

Vos Hémisphères Est et Ouest



Mitt Romney, les parties Est et Ouest sont bien équilibrées dans votre thème de naissance : cela signifie que vous n'êtes ni dans l'excès de volonté ou d'autoritarisme, ni dans celui de l'influçabilité ou de la fragilité. Vous savez prendre des décisions en toute conscience sans l'aide de personne quand il le faut, mais avez aussi à cour de tenir compte de votre entourage sans que cela vous pose de problème, avec tact et intelligence.

Vos polarités Yin et Yang

Les douze signes sont répartis en deux groupes de polarités, appelés groupe actif et groupe passif, ou encore parfois masculin et féminin, positif et négatif, Yang et Yin : Cette répartition correspond à deux tonalités assez distinctes, la première apportant extraversion, action, assurance et dynamisme, la seconde introversion, réactivité, réflexion et prudence. L'une n'est pas supérieure à l'autre, chaque groupe ayant ses atouts et ses faiblesses. Les signes impairs, Bélier, Gémeaux, Lion, Balance, Sagittaire et Verseau font partie du premier groupe, alors que les signes pairs - parce qu'ils commencent au second signe - Taureau, Cancer, Vierge, Scorpion, Capricorne et Poissons appartiennent au second groupe.

Vos Polarités Yin et Yang



En fonction de la disposition et des qualités de vos planètes et de vos angles, vous faites partie, Mitt Romney, plutôt du groupe Yang, le groupe actif : plus préoccupé par l'action que la réflexion, vous foncez parfois sans prendre le recul et la profondeur nécessaire, mais vous avez cette spontanéité de ceux qui sauront repartir du bon pied, même après un ou même des échecs répétés par imprudence.

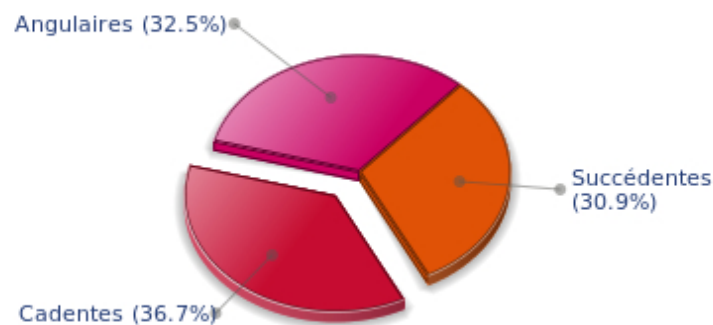
Vos accentuations de maisons

Les maisons sont réparties en trois types : les maisons angulaires, succédentes et cadentes.

Les premières sont les plus importantes, les plus "typées" et les plus énergétiques. Ce sont les maisons 1, 4, 7 et 10 dont les pointes – ou début – correspondent aux quatre fameux angles : l'Ascendant ou AS pour la maison 1, le Fond du Ciel ou FC pour la maison 4, le Descendant ou DS, en face de l'Ascendant pour la maison 7, et le Milieu du Ciel ou MC pour la maison 10, en face du Fond du Ciel.

Les planètes de votre thème natal, valorisées selon une batterie de critères complets intégrant toutes les règles de l'astrologie occidentale, valorisent à leur tour des types de maisons, de la même façon que les signes, les maisons, les répartitions etc. comme précédemment.

Vos Accentuations de Maisons



Les maisons cadentes – le groupe des maisons 3, 6, 9 et 12 – sont les plus importantes dans votre thème

natal, Mitt Romney. Elles indiquent un potentiel important en termes de communication, d'adaptabilité, de souplesse. Ce sont des maisons qui symboliquement sont reliées à l'intellect, au mental. La faiblesse relative que ces caractéristiques impliquent se traduit quelquefois par un processus d'indécision ou d'hésitation chez vous, mais aussi par une façon de rebondir remarquable et finalement un atout sympathique : vous savez vous sortir de tous les mauvais pas grâce à votre mobilité et à votre légèreté, dans le bon sens du terme. Ce groupe de maisons correspond à des caractéristiques d'évolution de la personnalité. Il ne s'agit ici que d'indications, qui doivent être mises en relation avec les autres significations de votre thème qui peuvent infirmer ou confirmer cela !

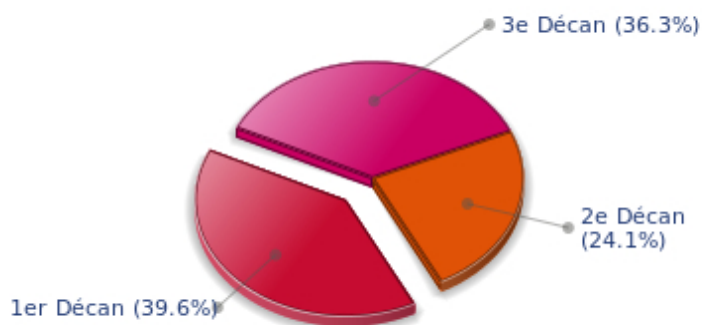
Vos décans ésotériques

Chaque signe est constitué de 30 degrés et peut être partagé en trois parties égales : les décans. La tradition indique que l'on peut associer à ces trois décans une certaine signification. L'usage est en général de limiter leur champ d'application au signe solaire, mais il est encore plus intéressant d'effectuer une répartition de toutes les planètes pour avoir une idée de l'importance respective de ces trois décans dans le thème natal en vue d'obtenir un éclairage complémentaire de la personnalité.

Ces significations sont à prendre en compte avec la plus grande prudence, il s'agit en effet de caractéristiques mineures, mais qui peuvent parfois accentuer d'autres traits saillants du caractère.

Pour une planète, individuellement, l'usage est de considérer que le premier décan accentue les caractéristiques du signe. Les deux autres décans correspondent à des sous-dominantes, fonctions de la nature de chaque signe. Ce système conduit à une multiplication des significations et une impossibilité d'y voir clair : nous préférons ne donner que le sens de l'accentuation d'un décan par rapport aux deux autres, dans l'ensemble du thème natal. La prudence la plus grande est de mise pour cette indication à la fois générale pour votre thème, mais aussi mineure et pas forcément fiable : il ne nous paraît pas essentiel de lire sa signification dans un premier temps.

Vos Décans Ésotériques



Le premier décan, c'est-à-dire la partie entre 0 et 10° des signes zodiacaux, est majoritaire dans votre thème natal, Mitt Romney : traditionnellement, ce décan est rattaché à la vitalité et au physique et tendrait à penser que votre énergie concrète peut s'exprimer d'une façon efficace, sur un plan matériel et charnel.

Annexe 2 : votre étude karmique

Le thème karmique est un complément du portrait psychologique ou thème natal. Cette étude se fonde sur les positions des nœuds lunaires, de la Lune noire, de la Part de Fortune et des planètes rétrogrades : des éléments du thème - pour les premiers - que l'on nomme parfois points fictifs, et qui renseignent sur le sens spirituel de votre destinée. Parce qu'il y a en chacun de nous un acquis et une quête, notre vie est un parcours évolutif... A condition bien sûr d'aller dans le bon sens! Très prisé par les astrologues indiens, l'axe des nœuds lunaires (nœud nord et sud) est traditionnellement l'indice du fil d'Ariane que nous sommes invités à suivre. La Lune Noire quant à elle indique le secteur que nous avons le plus de chances de transformer ou transcender, tandis que la Part de Fortune renseigne sur le domaine dans lequel nous aurons des facilités d'expression particulières. Les planètes rétrogrades peuvent parfois indiquer certains problèmes que nous aurons à résoudre.

Les nœuds lunaires : un chemin spirituel

Issus de la tradition indienne, les nœuds lunaires se fondent sur une idée simple : chacun d'entre nous à une mission ici-bas, un destin, un cheminement qui lui est propre. La vie est, selon cette philosophie, une école : l'axe des nœuds renseigne sur nos acquis (nœud sud, notre karma, témoin de notre héritage spirituel ou de nos vies antérieures) et nos buts sur cette terre (nœud nord, notre dharma, sens de notre incarnation présente). C'est pour cette raison qu'on nomme souvent l'étude des nœuds lunaires "astrologie karmique". Nous n'évoquerons pas ici d'hypothétiques existences passées. Qu'importe d'où nous viennent nos tendances présentes! L'essentiel n'est-il pas de prendre conscience du sens de notre vie, de sa finalité ou de notre dharma ? Un sens qu'on trouve souvent vers l'âge de 37 ans, lorsque les nœuds lunaires occupent la même position qu'à la naissance.

L'axe que valorisent les nœuds lunaires dans votre thème est celui des découvertes et explorations en tout genre. Il y a chez vous un vif désir de voyage, qu'il s'agisse de déplacements réels ou d'évasion spirituelle, intérieure. Vous gardez de votre enfance une attirance toute particulière pour les espaces sans limites, une liberté absolue. Depuis toujours, vous avez su vous défier des attachements trop pesants et garder une grande latitude de pensée et d'action. Le risque est bien sûr de mener une existence relativement instable, tant est fort le besoin d'évoluer, de découvrir... la vie est pour vous une éternelle quête d'autre chose, d'une dimension vitale mais cachée et qui souvent vous échappe. Aussi, vous vous épanouirez difficilement au sein d'un milieu familial ou professionnel trop routinier. Il importe cependant d'apprendre à maîtriser votre penchant sauvage (le revers de la médaille d'une merveilleuse liberté de pensée) : la vie vous incite à plus de sociabilité. Non qu'il faille adopter un conformisme trop éloigné de vos motivations intérieures. Mais vous aurez plus que d'autres à développer les relations humaines, échanges, dialogues. A ce titre, votre destin est marqué par la communication.

Il y a chez vous d'évidentes qualités de sociabilité. Vous savez mieux que d'autres vous adapter à un contexte neuf et calquer vos comportements sur ceux de vos proches. Loin de chercher à vous dissocier des groupes ou cellules (sociales, familiales), vous adoptez fréquemment des attitudes souples et conformes aux attentes d'autrui. Cela se traduit parfois par un relatif manque de combativité. Vous n'oserez pas toujours aller à l'encontre des modes et courants ambiants. Parce que vous redoutez les situations inédites, vous vous priverez parfois de la possibilité d'innover. Sans doute vous faut-il apprendre à faire cavalier seul, à vous débarrasser des scrupules qui paralysent vos faits et gestes : la vie vous incitera à laisser de côté les jugements d'autrui pour accéder au fil du temps à une réelle autonomie de pensée et d'action. Sans perdre le caractère sociable qui chez vous semble acquis, il importe de développer le sens des initiatives individuelles. Il est des situations où l'on ne peut compter que sur

soi-même. En rencontrant celles-ci, vous aurez la possibilité d'acquérir la liberté dont beaucoup rêvent sans vraiment se donner les moyens de la vivre. Ne laissez pas votre entourage dicter encore et toujours votre mode de vie. Il importe seulement d'éviter de tomber dans l'excès inverse : l'égoïsme forcé de ceux pour qui rien ne compte hormis leurs intérêts ! Le sens de votre existence est peut-être d'apprendre à devenir maître de votre destin.

Lilith ou la lune noire

La Lune noire est l'étincelle de refus et de distance qui sommeille en chacun de nous. Selon le signe qu'elle occupe dans votre thème, elle met l'accent sur un désir de transformer, de sublimer une part de votre vie. Insondable et mystérieuse, la Lune noire apporte une dimension différente au secteur qu'elle touche. Subtile dans ses manifestations, elle n'en est pas moins forte, implacable, exigeante jusqu'à l'extrême... La Lune noire, nommée également Lilith, est votre flamme intérieure d'héroïsme et d'insoumission.

Vous avez plus que d'autres le sentiment d'être unique, différent de votre entourage parce que chargé d'une mission particulière, d'un destin hors norme. Cette configuration marque parfois un orgueil démesuré (si la Lune noire est mal vécue). Pourtant, bien intégrée (et elle le sera avec le temps), cette Lune noire forge les grandes destinées, celles qui imposent certains sacrifices et qui obligent à une ascèse, une relative solitude. Le risque est de montrer parfois trop d'intransigeance, de ne pardonner ni les faiblesses de votre entourage, ni même les vôtres. Mais c'est là que réside aussi votre force : un sens inné du devoir, quel que soit le prix à payer d'une lente ascension.

Cette configuration prédispose à double titre à la quête de l'absolu : par le caractère propre à la Lune noire, implacable, extrémiste, et par son appartenance à un secteur du zodiaque traditionnellement évolutif mais jusqu'au-boutiste. Ici, on flirte avec la mort, le danger, le défi. Tout est transformation, abandon et renaissance, passion et cruauté. Nulle demi-mesure dans vos comportements, mais une soif terrifiante et merveilleuse d'absolu... tout un programme pour qui le vit avec l'intensité voulue!

La Part de fortune

Point fictif très ancien, la part de Fortune dépend de la phase lunaire au moment de votre naissance. La maison astrologique qu'elle occupe est particulièrement valorisée. Dans votre thème, la Part de Fortune est en maison 10 : vous donnez la priorité à votre position sociale, à la qualité de votre "rang". Il y a chez vous beaucoup d'ambition, et de réelles chances de succès social ou professionnel. Vous vous identifiez au rôle qu'on cherche à vous faire jouer, aux attentes de votre milieu. Aussi, votre plein épanouissement repose sur l'adhésion à une image collective que vous percevez avant d'autres, et que vous incarnez. Plus simplement, vous serez au plus profond de votre être ce que votre entourage admire et respecte : vous occuperez une situation "en vue", vous prendrez vos responsabilités comme si une "mission" vous était impartie.

Les planètes rétrogrades

La tradition karmique insiste sur les problèmes posés par les planètes dites rétrogrades. Elles seraient l'héritage d'un passé mal vécu, un compte à régler en quelque sorte. L'interprétation de ces rétrogradations peut vous paraître négative ou excessive. Parfois, cependant, vous reconnaîtrez un scénario que vous avez souvent vécu, de manière répétitive... tout se passe comme si vous connaissiez des échecs multiples ayant une cause unique. Jusqu'au jour où une prise de conscience vous en libère! En intégrant peu à peu ces énergies planétaires, vous parviendrez à maîtriser ces difficultés, à régler

vosre dette karmique. En réalité, chaque planète rétrograde met l'accent sur une possibilité d'évolution. Mais rien ne peut se faire sans la volonté de grandir spirituellement, et de vaincre vos propres démons.

La planète Mercure était rétrograde le jour de votre naissance. Sans doute avez-vous dû consentir des efforts afin d'harmoniser vos relations humaines : vous êtes enclin à passer les autres au crible de vos critiques, ne laissant aucune faille dans l'ombre. Lucide, jusqu'à l'excès, vous abordez vos contemporains avec plus de distance que de naturel. Ce type de comportement est parfois une qualité : vos interrogations et votre esprit pointilleux vous interdisent la naïveté outrancière. Mais, souvent, vos réserves bloquent la communication. Avec le temps, vous apprendrez à lier des contacts plus spontanés. Durant l'enfance, vous avez rencontré certaines difficultés d'expression de votre for intérieur : vos doutes vous incitaient à donner de vous une image décalée... turbulent ou en retrait, vous parveniez difficilement à nouer des contacts conventionnels. Adulte, vous maîtriserez mieux ces facteurs. Reste cependant à trouver le ton juste pour dire qui vous êtes vraiment : vous construirez ainsi une vie relationnelle plus simple.

Le karma lié à un Saturne rétrograde incite au self-contrôle poussé parfois jusqu'à l'autocensure : particulièrement durant l'enfance, vous doutiez de vos capacités, de vos talents. Vous aviez tendance à vous mettre ainsi en situation d'échec, à vous sous-évaluer. Les obstacles alors ne manquent pas : les tabous et interdits en tout genre freinent votre évolution. Peu à peu, la vie vous apprend à ré-évaluer vos propres possibilités, à acquérir plus de confiance en vous. Votre rigueur personnelle peut alors s'avérer constructive : sans vous laisser déstabiliser par les épreuves que la vie vous impose, vous cultivez une discipline personnelle propice à une lente évolution. Un chemin sûr mais parfois ardu.

Neptune, rétrograde dans votre thème, concerne la spiritualité. Sans doute avez-vous manifesté tôt quelques réticences à l'égard de ce monde subtil qu'est la foi. Refusant parfois les signes ou les clins d'oeil du destin, vous préféreriez-vous en tenir à vos certitudes, à un contrôle rigoureux et objectif de votre vie. Redoutant vos propres aspirations, vous vous fiez volontiers aux autres : d'où un certain manque d'autonomie, et l'impression parfois de ne pas recevoir d'autrui autant que vous pensez avoir donné. Pourtant, certaines désillusions vous apprennent à relativiser cette attitude calculatrice et méthodique, à vous abandonner à l'irrationnel de l'amour et trouver ainsi un cheminement intérieur plus spirituel. L'ouverture à l'invisible s'opère au fil des ans et des expériences. Votre générosité grandira en même temps que vous percevrez celle de votre entourage.

Un Pluton rétrograde évoque des problèmes de pouvoir, l'individu gérant mal ses relations : pour lui, tout est rapport de force, y compris au sein du couple, soumission et domination, manoeuvres machiavéliques... Il en résulte des comportements complexes, une sorte d'obsession du pouvoir d'influence. Pourtant, la vie vous apprend à simplifier vos rapports, à adopter des attitudes plus transparentes, des désirs plus sains... Au fil des ans, vous irez vers plus de simplicité, découvrant peu à peu que l'énergie humaine peut et doit être mise au service du bien ou du bien-être, dans le respect du cheminement de chacun.

N.B. : l'astrologie moderne a de moins en moins tendance à tenir compte de la notion de planètes rétrogrades.

Conclusion

Quelques remarques sont nécessaires afin de mieux profiter d'un portrait fait par l'astrologie : d'abord, il ne faut pas perdre de vue qu'un thème natal est à la fois une photographie du ciel de naissance, mais en même temps une structure qui contient non seulement des caractéristiques mais aussi un potentiel d'évolution de la personnalité.

En ce sens, il faut être conscient que de la même façon que dans la vie, tout le monde sait bien qu'on ne commence à se connaître vraiment qu'à partir de la quarantaine, voire au-delà, certaines caractéristiques ou traits de caractère d'un tel portrait peuvent sembler étonnants : si tel est le cas, c'est souvent parce que les caractéristiques en question ne se sont pas encore épanouies.

Certaines personnalités se révèlent sur le tard, d'autres d'une façon plus précoce. Il faut toujours être prudent dans la mesure où une structure psychologique est en perpétuelle évolution, par les événements, par la maturité qui vient petit à petit etc. On ne saurait trop insister sur cet aspect "mobile" de personnalité au cours du temps.

Il est par contre assez difficile de faire la distinction entre ce qui est "déjà présent", à la période de votre vie où vous lisez la signification de votre thème, et ce qui apparaîtra un peu plus tard, par la logique de votre évolution : à vous de faire le tri, et dans la plupart des cas, vous constaterez que les informations données par un portrait astrologique apportent beaucoup sur la connaissance que l'on a de soi.

Enfin, il faut souligner également que plusieurs lectures d'un portrait astrologique sont généralement nécessaires pour bien s'imprégner des différentes significations, pour apprécier les importances relatives de chaque trait de caractère expliqué.

Dans tous les cas, il est certain qu'aller vers une meilleure connaissance de son propre fonctionnement ne peut qu'aider à son épanouissement plus rapide, et c'est sans nul doute l'un des rôles importants de l'astrologie : se connaître mieux de façon à évoluer plus rapidement, gérer ses faiblesses pour en éviter les conséquences, et profiter de ses atouts pour agir de la façon la plus efficace possible.
