



Portrait Astrologique de Keith





Portrait Astrologique de Keith



Introduction	2
Vos planètes, maisons, aspects et carte du ciel	5
Préambule	8
Vos répartitions planétaires	9
Vos éléments et modes dominants	10
Vos dominantes : planètes, signes et maisons	11
Vos style, comportement et particularités	16
Votre sensibilité	20
Votre affectivité	21
Votre façon d'agir et votre sexualité	23
Votre intellect et votre façon de communiquer	24
Vos buts, motivations, carrière et destin	25
Vos atouts et votre part de jovialité	28
Votre part de gravité	29
Quelques cas particuliers	29
Vos planètes isolées	30
Annexe 1 : vos dominantes mineures	32
Annexe 2 : votre étude karmique	37
Conclusion	41



Portrait Astrologique de Keith

Introduction

Cette étude a pour objet de décrire votre portrait psychologique, d'en extraire les points fondamentaux sur le plan personnel. L'étude commence par l'analyse de vos dominantes planétaires : celle-ci a pour but de cerner des éléments généraux de votre personnalité, avant d'aller plus loin dans le détail. Dans ce portrait, onze dominantes sont analysées, les moins importantes se trouvant dans l'annexe 1 à la fin de l'étude pour davantage de clarté. Votre étude décrit ensuite les différentes facettes de votre personnalité :

Globalement, en dehors même des échanges relationnels, chacun s'exprime et ressent les choses en fonction de son caractère et de ses motivations personnelles : l'Ascendant et le signe solaire expliquent la façon dont vous fonctionnez dans la vie et portent un éclairage ayant une importance capitale pour mieux vous cerner. Nous donnons ici la description du signe solaire (votre moi profond), de l'Ascendant (votre comportement aux yeux des autres), et du maître de votre Ascendant en signe (des nuances concernant le style de votre personnalité). Ces informations apportent en effet à elles seules près du tiers ou de la moitié de votre signature psychologique en fonction des autres caractéristiques de votre thème natal.

La sensibilité se voit ensuite, c'est-à-dire la façon avec laquelle vous recevez les choses et exprimez vos émotions; celle-ci agit de façon permanente tel un filtre lors de vos échanges avec autrui, même si elle ne devient que secondaire lors de relations purement amoureuses où à ce moment, l'affectivité va prédominer. La sensibilité, c'est à la fois la façon avec laquelle vous percevez les choses, votre radar, votre humeur de tous les jours, mais aussi comment vous réagissez au quotidien avec vos proches. C'est ce que voient les autres de vous tout de suite. Un second paragraphe explique dans quel domaine de la vie votre sensibilité et vos émotions sont pour vous les plus impliquées, où finalement vous êtes le plus vulnérable.

C'est votre affectivité, la façon dont vous aimez et avec laquelle vous exercez votre séduction, qui se met ensuite en action dès que vous tombez amoureux : une première partie indique la structure de base ou la forme principale qu'elle revêt, et une seconde partie décrit plutôt dans quel domaine et sous quelle forme vous êtes capable de l'exprimer au mieux compte-tenu de votre personnalité.

Un autre domaine fondamental qui vous est bien spécifique est celui du mode d'action et de la sexualité : de quelle façon vous agissez, comment vous y prenez-vous pour obtenir ce que vous voulez, quelle forme a votre désir ? Douze possibilités existent, très différentes les unes des autres. L'étude vous révèle la vôtre. Un second paragraphe explique dans quel domaine de la vie vous pouvez le plus efficacement exercer votre aptitude à agir et à conquérir.

La façon de communiquer et de penser est évidemment un des éléments fondamentaux qu'il convient d'intégrer dans l'explication et la description de votre personnalité. Elle influence en effet l'ensemble de votre comportement et peut ainsi modifier ou améliorer la perception qu'ont les autres de vous (l'extraversion peut "compenser" une affectivité faible par exemple, une foule de cas sont possibles). Un chapitre complémentaire indique le domaine privilégié de la vie où vous aimez particulièrement communiquer, exercer votre réflexion et rencontrer du monde.

Par ailleurs, un aspect encore plus individuel a son importance afin de mieux vous définir : chacun possède un centre d'intérêt, une façon privilégiée de se réaliser ou d'accomplir sa destinée ; cette motivation principale est indiquée par la position de votre Soleil et du gouverneur de votre thème en maison astrologique, dont nous donnons ici la description détaillée.

Chacun possède dans son thème natal une possibilité d'épanouissement spécifique, une panoplie d'atouts, de protections et de qualités. Quel forme prend ce facteur chance de votre personnalité et dans quel domaine pouvez-vous de la meilleure façon exercer vos meilleures qualités ? C'est l'objet de ce chapitre de vous le révéler.

D'un autre côté, chacun ressent bien qu'il a une part de vulnérabilité, de doute, de peur d'aller de l'avant en lui-même. De quelle façon s'exerce cette part de gravité que vous avez-en vous, comment l'utiliser pour évoluer et se débarrasser du superflu ? Ce sont ces informations qui vous sont indiquées dans ces deux paragraphes.

Découvrez ensuite trois traits de votre personnalité qui doivent être perçus comme secondaires et non comme essentiels. Ces descriptions concernent vos prédispositions qui ne se déclenchent qu'en fonction des événements extérieurs et non par votre propre volonté; appelons cela une part de fatalité, toujours est-il que votre destin ne peut se dérouler que par rapport à ce que vous êtes : ces caractéristiques font donc quand même bien partie de vous, même si elles représentent en quelque sorte une partie plus inconsciente de ce que vous êtes.

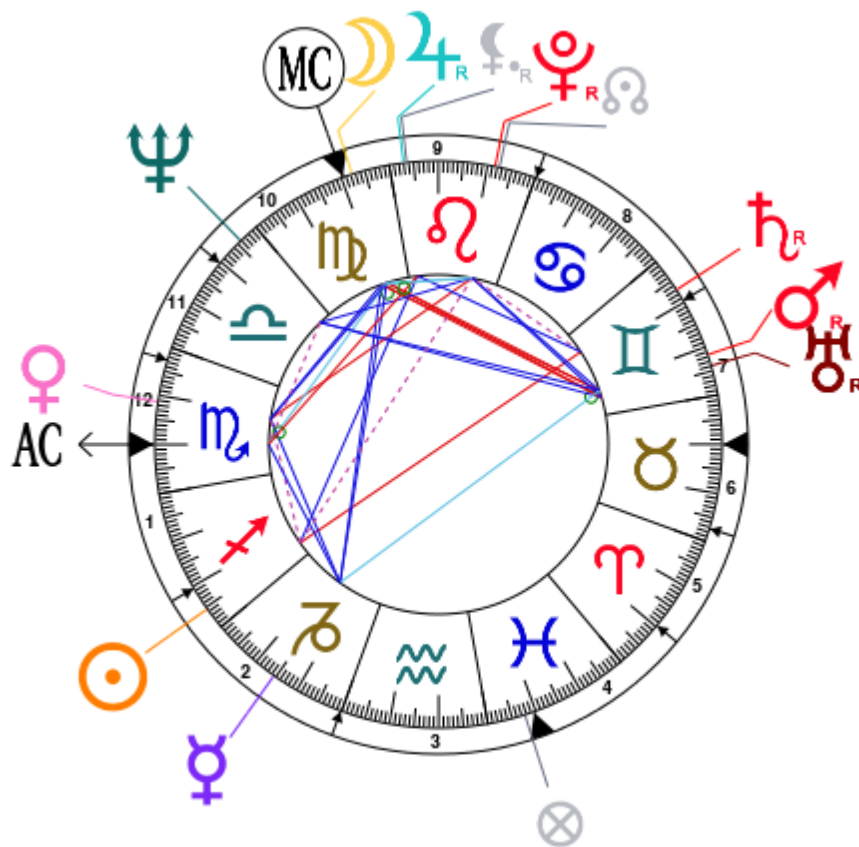
Le thème karmique est un complément du portrait psychologique ou thème natal. Celui-ci se fonde sur les positions des noeuds lunaires, de la Lune noire, de la Part de Fortune et de la rétrogradation des planètes : des éléments du thème - pour les premiers - que l'on nomme parfois points fictifs, et qui renseignent sur le sens spirituel de votre destinée. Parce qu'il y a en chacun de nous un acquis et une quête, notre vie est un parcours évolutif... Mais ces textes sont à lire avec la plus grande prudence, l'astrologie karmique étant une partie assez controversée de l'astrologie moderne : c'est la raison pour laquelle vous trouverez cette analyse en annexe 2 de votre étude.

Vos planètes, maisons, aspects et carte du ciel

Keith, né le 18 décembre 1943, 06h00mn à Dartford (Kent), United Kingdom [0.14E ; 51.27N ; 1E00]

Planètes natales				En Maison	Maisons natales (Placidus)		
☉ Soleil	25°24'	♐ Sagittaire		Maison 2	Maison 1	19°58'	♏ Scorpion
☾ Lune	7°41'	♍ Vierge		Maison 10	Maison 2	20°26'	♐ Sagittaire
☿ Mercure	14°32'	♐ Capricorne		Maison 2	Maison 3	29°50'	♐ Capricorne
♀ Vénus	11°16'	♏ Scorpion		Maison 12	Maison 4	9°37'	♓ Poissons
♂ Mars	8°24' R	♊ Gémeaux		Maison 7	Maison 5	10°18'	♈ Bélier
♃ Jupiter	27°02' R	♌ Lion		Maison 9	Maison 6	2°42'	♉ Taureau
♄ Saturne	22°58' R	♊ Gémeaux		Maison 8	Maison 7	19°58'	♉ Taureau
♅ Uranus	6°04' R	♊ Gémeaux		Maison 7	Maison 8	20°26'	♊ Gémeaux
♆ Neptune	4°09'	♎ Balance		Maison 10	Maison 9	29°50'	♋ Cancer
♇ Pluton	8°27' R	♌ Lion		Maison 9	Maison 10	9°37'	♍ Vierge
♁ NL	7°32'	♌ Lion		Maison 9	Maison 11	10°18'	♎ Balance
♇ Lilith	26°24' R	♌ Lion		Maison 9	Maison 12	2°42'	♏ Scorpion
AS AS	19°58'	♏ Scorpion					
MC MC	9°37'	♍ Vierge					

Comme il est d'usage, nous considérons qu'une planète à moins de 1 degré de la maison suivante lui appartient, et nous prenons 2 degrés pour le cas de l'AS et du MC.



Liste de vos aspects planétaires actifs

Vous trouverez ci-dessous la liste de tous vos aspects actifs interprétés dans cette étude, en plus de vos planètes en signe, en maison et de toutes vos dominantes planétaires. Les aspects entre les planètes lentes elles-mêmes étant de nature collective ne sont pas affichés, comme il se doit.

- ★★★★★ Soleil semi-carré Vénus, orbe -0° 51'
- ★★★★★ Soleil trigone Jupiter, orbe -1° 38'
- ★★★★★ Soleil opposition Saturne, orbe -2° 26'
- ★★★★★ Soleil sesqui-carré Pluton, orbe 1° 57'
- ★★★★★ Lune trigone Mercure, orbe 6° 51'
- ★★★★★ Lune sextile Vénus, orbe 3° 34'
- ★★★★★ Lune carré Mars, orbe -0° 43'
- ★★★★★ Lune conjonction Jupiter, orbe 10° 38'
- ★★★★★ Lune carré Uranus, orbe 1° 36'
- ★★★★★ Lune semi-sextile Pluton, orbe -0° 45'
- ★★★★★ Lune quintile Ascendant, orbe 0° 16'
- ★★★★★ Lune conjonction Milieu du Ciel, orbe 1° 56'
- ★★★★★ Mercure sextile Vénus, orbe 3° 16'
- ★★★★★ Mercure bi-quintile Mars, orbe -0° 07'
- ★★★★★ Mercure sextile Ascendant, orbe -5° 25'
- ★★★★★ Mercure trigone Milieu du Ciel, orbe 4° 54'
- ★★★★★ Vénus carré Pluton, orbe 2° 48'
- ★★★★★ Vénus conjonction Ascendant, orbe 8° 42'
- ★★★★★ Vénus sextile Milieu du Ciel, orbe 1° 38'
- ★★★★★ Mars conjonction Uranus, orbe 2° 19'
- ★★★★★ Mars trigone Neptune, orbe -4° 15'
- ★★★★★ Mars sextile Pluton, orbe 0° 02'
- ★★★★★ Mars carré Milieu du Ciel, orbe 1° 12'
- ★★★★★ Jupiter sextile Saturne, orbe 4° 04'
- ★★★★★ Jupiter carré Ascendant, orbe -7° 04'
- ★★★★★ Uranus carré Milieu du Ciel, orbe 3° 32'
- ★★★★★ Neptune semi-carré Ascendant, orbe 0° 49'
- ★★★★★ Pluton semi-sextile Milieu du Ciel, orbe 1° 1'

Signification des étoiles

Les étoiles indiquent la force des aspects. Deux étoiles colorées, si possible pleines (il y a des demi-étoiles), indiquent un aspect assez fort pour être remarqué dans une première lecture.

Nous vous conseillons vivement de ne lire les paragraphes avec moins de deux étoiles que plus tard, après vous être imprégné(e) des autres textes.

La couleur jaune indique un aspect apaisant, de conciliation, et la couleur rouge un aspect dynamique, de tension. Les aspects rouges vous permettent d'évoluer et d'agir en apprenant par la vie, à faire de vos "faiblesses" des forces. Les aspects jaunes sont vos forces déjà acquises avec lesquelles vous vous reposez pour ensuite mieux évoluer avec les premières.

Préambule

Lorsque l'on interprète un thème astral de naissance, la meilleure méthode consiste à partir du général pour aller au particulier, graduellement. Ainsi, l'usage est de suivre un plan qui part de l'analyse globale du thème, de sa structure, pour ensuite décrire les différents traits de la personnalité.

L'analyse globale du thème dans une première partie permet de cerner quelques traits généraux de la personnalité, de souligner quelques points qui pourront ou non être confirmés par l'analyse détaillée : quoi qu'il en soit, ces traits généraux seront à prendre en compte. Une personnalité humaine est une entité infiniment complexe à décrire et il est illusoire de vouloir la résumer de façon courte, ce qui ne signifie pas non plus qu'il s'agisse d'un défi impossible. Plusieurs lectures d'un thème natal sont indispensables afin de s'imprégner des différentes significations et appréhender toute cette complexité. Mais le jeu en vaut la chandelle.

Un thème natal est constitué schématiquement de dix planètes principales (deux lumineuses, le Soleil et la Lune, trois planètes rapides dites individuelles, Mercure, Vénus et Mars, deux planètes lentes, Jupiter et Saturne, et trois planètes très lentes, Uranus, Neptune et Pluton), d'éléments secondaires (les noeuds lunaires, la lune noire dite Lilith, Chiron et autres objets mineurs), de douze maisons astrologiques, le tout positionné dans un zodiaque qui comporte douze signes, du Bélier aux Poissons.

En premier lieu, il faut apprécier l'importance de chaque planète dans le thème, c'est ce que l'on appelle la recherche des dominantes planétaires. Cette recherche obéit à des règles qui dépendent de la sensibilité et l'expérience de l'astrologue mais qui ont également des bases claires et solides : ainsi, les paramètres d'activité d'une planète peuvent être pris en compte - le nombre d'aspects actifs qui arrivent à cette planète, l'importance de chacun de ces aspects qui dépend de leur nature mais aussi de leur exactitude - puis les paramètres d'angularité - la proximité aux quatre angles Ascendant, Milieu du Ciel, Descendant et Fond du Ciel, tout ceci pouvant être aussi apprécié numériquement en fonction de la nature de l'angle et de l'écartement de la planète à ceux-ci - les paramètres de qualité également - la valorisation en fonction des maîtrises, exaltations, exils et chutes - et un certain nombre d'autres critères comme la prise en compte des maîtrises de l'Ascendant et du Milieu du Ciel seront nécessaires.

Ces différents critères permettent de valoriser les planètes et d'en déduire quelques conclusions utiles pour l'interprétation du thème astrologique natal.

L'analyse globale d'un thème va tenir compte d'abord des trois répartitions planétaires dans le thème : hémisphères Est ou Ouest, Sud ou Nord, et quadrants les plus occupés, Nord Est, Nord Ouest, Sud Est et Sud Ouest. Ces trois répartitions donnent une tonalité générale en terme d'introversion et d'extraversion, de volonté et de sociabilité, de prédisposition à certains comportements.

Viennent ensuite trois autres répartitions : les éléments (les triplicités puisqu'il existe trois groupes de signes de chaque) - Feu Air Terre et Eau - qui apportent une typologie de personnalité, les modes (les quadruplicités puisqu'il existe quatre groupes de signes de chaque) - Cardinal, Fixe et Mutable - et les polarités (Yin et Yang) qui renseignent sur certains traits de caractère fondamentaux.

Suivent les trois types de dominantes : dominantes planétaires, dominantes signes et dominantes maisons. Le néophyte imagine que l'astrologie, c'est "être Bélier" ou parfois être "Bélier Ascendant Vierge" par exemple. La réalité est bien plus riche. S'il est vrai que le Soleil et l'Ascendant apportent à

eux deux une bonne partie de la personnalité - entre un tiers et la moitié environ en fonction du thème natal - une personne n'est pas "que Soleil" (ce que l'on appelle le signe) ni "que maison 1" (ce que l'on appelle l'Ascendant). Ainsi, telle planète peut-être fortement valorisée, tel signe ou telle maison peuvent recevoir un important groupe de planètes et du même coup apporter une signification qui va tempérer et relativiser le rôle de l'Ascendant, du signe solaire etc.

Enfin deux autres critères, les accentuations - angulaires, succédentes et cadentes - qui sont une classification des maisons astrologiques, et les types de décans occupés - chaque signe est découpé en trois décans de dix degrés chacun - apporteront leur supplément de signification.

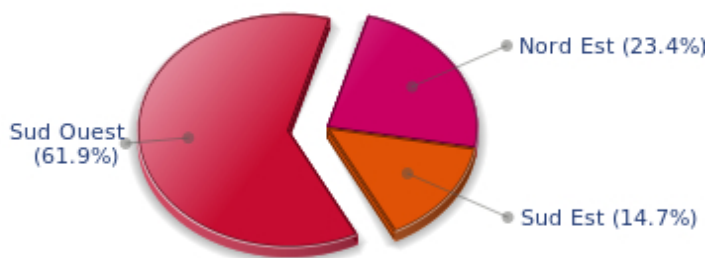
Ces traits généraux de caractère ne sont pas à prendre au pied de la lettre : ils enrichissent la lecture du thème en la préparant pour ainsi dire, et permettent de mieux comprendre la seconde partie plus détaillée et plus précise qui analyse chaque domaine de la personnalité en faisant une synthèse des critères de positions, de signes, de maisons et d'aspects selon certaines règles hiérarchiques.

Comme indiqué dans l'introduction de votre portrait, vos dominantes mineures sont interprétées dans l'annexe 1 à la fin de l'étude pour plus de clarté.

Vos répartitions planétaires

Chaque quadrant est une combinaison des quatre hémisphères de votre thème et correspond à une typologie de caractère. L'hémisphère Sud - le haut de votre thème, autour du Milieu du Ciel - est associé aux valeurs d'extraversion, d'action et à la vie publique, alors que le Nord favorise l'introversion, la réflexion et la vie privée. L'hémisphère Est - la partie gauche, autour de l'Ascendant - est lié au moi et à la volonté, alors que l'Ouest privilégie l'influence des autres et la souplesse dans la prise de décision.

Vos quatre Quadrants

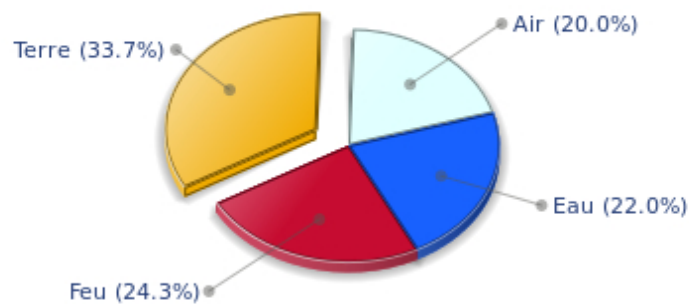


Keith, le quadrant Sud Ouest, diurne, constitué des maisons 7 8 et 9, prédomine chez vous : il s'agit d'un secteur qui provoque en vous l'envie de communiquer et de fonctionner en prenant certains risques par rapport à autrui. L'échange aboutit à votre évolution, votre transformation et vous l'acceptez plutôt sereinement, car ce qui en vous importe vraiment est ce mouvement et cette charge qui vous relie aux autres, et cette énergie d'échange qui vous apporte évolution et conscience. Une forme de rébellion ou d'envie d'évasion vous habite d'une façon presque permanente.

Vos éléments et modes dominants

Keith, voici les diagrammes de vos éléments et modes dominants, constitué à partir des présences des planètes et angles dans les douze signes :

Vos quatre Éléments



Avec une majorité d'éléments en signes de Terre, vous êtes, Keith efficace, concret et sans trop d'états d'âme. Ce qui compte est ce qui se voit, ce qui peut durer : pour vous, on juge l'arbre à ses fruits. Les idées changent, les paroles disparaissent, mais les actes et leurs conséquences sont visibles et restent. A vous de laisser la porte de votre sensibilité ouverte même si votre vulnérabilité doit en pâtir. Emotions, énergie et communication ne doivent pas être négligées, car à quoi bon du concret s'il n'a pas une justification par le cœur, l'enthousiasme ou le mental ?

Keith, le Feu prédomine dans votre thème natal et vous apporte intuition, énergie, courage, confiance en vous et enthousiasme ! Vous êtes enclin à la passion et savez affirmer votre volonté, aller de l'avant et contre vent et marée, avec force, aller jusqu'au bout de vos rêves et de vos buts. La faiblesse relative de cet élément est sans doute le manque de recul ou peut-être une forme de hardiesse qui peut vous pousser à des imprudences risquées.

Les douze signes du zodiaque sont répartis en trois groupes ou modes, appelés les quadruplicités, nom savant qui signifie simplement que ces trois groupes comprennent quatre signes. Le mode Cardinal, le mode Fixe et le mode Mutable sont plus ou moins représentés dans le thème natal, en fonction de la présence et de l'importance des planètes et des angles dans les douze signes.

Vos Modes



Le mode Mutable correspond à une majorité d'éléments dans votre thème natal, Keith, ce qui est l'indice d'une personnalité en mouvement, habile et curieuse, avide d'expériences nouvelles et d'évolution. Vous êtes vif, souple, vous aimez réagir à toute vitesse aux sollicitations que vous recevez - ne confondez pas mobilité et agitation, c'est le danger de cette configuration... - et avec vous, pas question de stagner. Peu importe la sécurité du moment que l'ennui est chassé. Vous optimisez, vous changez les choses, vous changez vous-même... et tout cela avec rapidité.

Vos dominantes : planètes, signes et maisons

La question de la dominante est évoquée depuis la nuit des temps en astrologie : comme il serait agréable de définir une personne par quelques mots, par une ou plusieurs planètes qui représenteraient son caractère simplement, sans être obligé d'analyser longuement aspects et maîtrises, aspects et angularité, présence en signes et en maisons !

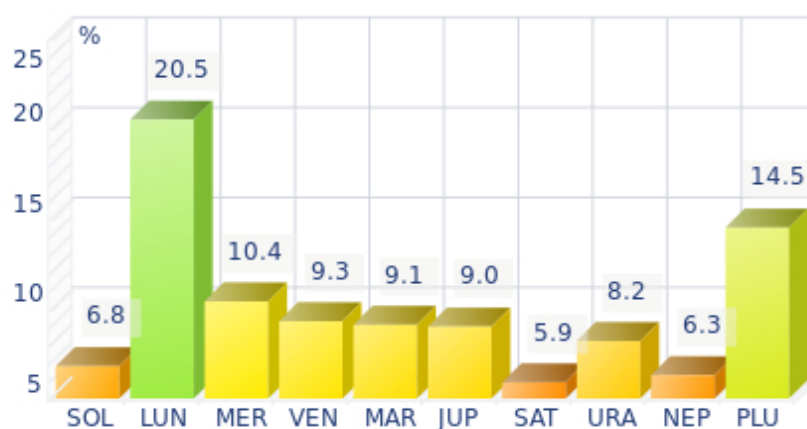
Les dix planètes - du Soleil à Pluton - sont un peu comme dix personnages d'un jeu de rôle, avec chacun son caractère, son mode d'action, ses atouts et ses faiblesses. Elles représentent en fait une classification en dix personnalités bien distinctes et les astrologues ont depuis toujours - et depuis peu pour les trois dernières planètes, Uranus, Neptune et Pluton - essayé d'associer à un thème astral de naissance une ou plusieurs dominantes planétaires, mais également une ou plusieurs dominantes signes et maisons.

En effet, pour les signes et les maisons, c'est un peu la même chose : si les planètes symbolisent des personnages, les signes représentent des teintes, les structures mentales, affectives et physiques d'un sujet. Chaque planète en signe est un peu comme un personnage qui verrait ses caractéristiques modifiées en fonction du lieu où il habite. Dans un thème, il existe ainsi en général un, deux ou trois signes bien valorisés, qui vont permettre de décrire son propriétaire rapidement.

Pour les maisons astrologiques, l'idée est encore plus simple : les douze maisons correspondent aux douze domaines de la vie et leur occupation privilégiée par les dix planètes principales, pondérées par les différents critères dont nous venons de parler en introduction, vont les valoriser différemment, et mettre en relief certaines "cases" de la vie : cela peut être le mariage, le travail, la vie amicale etc.

Keith, voici votre diagramme de valorisation des planètes :

Vos Planètes Dominantes



Les trois planètes les mieux représentées dans votre thème sont la Lune, Pluton et Mercure.

La Lune fait partie des planètes les plus importantes de votre thème et vous confère une nature réceptive, émotive et imaginative. Vous avez cette possibilité innée de vous imprégner instinctivement des atmosphères, des ambiances, des impressions qui vous nourrissent, souvent pour rêver votre vie plutôt que la vivre.

Une des conséquences de cette spontanéité peut parfois se convertir en popularité, voire en célébrité : la foule – entité collective complexe et vivante - apprécie toujours la vérité et la spontanéité plutôt que le calcul et la maîtrise parfaite de soi.

En tant que personnage lunaire, il vous est difficile de vous contrôler, vous devez faire avec vos humeurs et vous devez prendre garde de ne pas rester trop passif devant les événements : rien n'arrive sur un plateau, et si votre sensibilité est riche, plus riche que celle de la plupart des gens, vous vous devez de bouger, de garder une partie de votre énergie pour... l'action !

Avec Pluton comme dominante planétaire de votre thème natal, vous êtes quelque part un prédateur, magnétique et puissant, qui, à l'instar du signe du Scorpion que cette planète gouverne, a besoin d'exercer une forme de pression pour "tester" son entourage ou son environnement. Vous êtes toujours prêt à évoluer, à risquer la destruction pour la reconstruction - y compris la vôtre - à vivre plus intensément tout en manifestant avec autorité votre être, à asseoir votre autorité secrète mais réelle sur les choses et les gens que vous croiserez dans votre vie.

On pourrait vous dire dominateur parfois, presque cruel en apparence ou trop autoritaire, mais en fait, c'est votre instinct qui parle, vous sondez les autres et aimez exercer votre pouvoir tout simplement parce qu'au fond de vous-même, l'énergie vitale est là, trop puissante pour ne pas sortir et faire de vous un homme d'action mais aux motivations cachées. Vous êtes finalement un être de passion, quelquefois incompris mais l'immense atout du Plutonien que vous êtes est de rebondir avec une force toujours plus grande après chaque épreuve de la vie : une grande qualité assurément.

Avec la planète Mercure qui fait partie de vos dominantes planétaires, vous êtes certainement cérébral, nerveux, rapide, curieux, vif et adorez communiquer : votre mode de fonctionnement est mental,

d'autant plus que la planète Mercure est importante, et cela avec la somme d'atouts mais aussi de faiblesses que cela peut représenter.

Votre sensibilité, vos émotions, les élans de votre cœur, tout cela a tendance à passer après la réflexion, et peut de ce fait vous faire passer aux yeux de votre entourage pour un joueur habile et pétillant mais sans cœur, intellectualisant les situations et jonglant avec les mots et les idées ou les chiffres sans prendre en compte l'aspect humain des choses. Bien sûr, on dit que le chat retombe toujours sur ses pattes : c'est un peu votre force de Mercurien et votre joker !

Votre vulnérabilité se situe dans votre nervosité et il peut arriver que vous manquiez le but par cette "mentalisation" trop forte qui peut s'exercer au détriment des autres formes d'énergies indispensables à toute communication : le cœur, l'instinct, la spontanéité, la sensibilité etc.

Vos Signes Dominants



Dans votre thème natal, les trois signes les plus importants – en fonction des critères cités plus haut – sont dans l'ordre Vierge, Scorpion et Gémeaux. Souvent, ces signes sont importants parce que votre Ascendant ou votre Soleil s'y trouvent. Mais ce n'est pas forcément le cas : un amas de planètes peut s'y trouver, ou une planète proche d'un angle autre que le Milieu du Ciel ou l'Ascendant, quand ce n'est pas tout simplement parce que deux ou trois planètes sont très actives par les nombreux aspects qu'elles font à partir de ces signes. Vous emprunterez ainsi une partie des caractéristiques de ces trois signes, un peu comme une superposition de caractéristiques au reste de votre thème, et cela d'autant plus fort que le signe en question est valorisé.

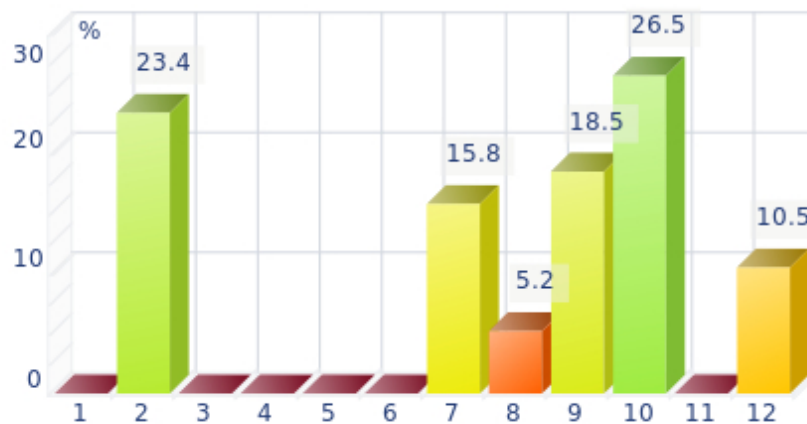
La Vierge, signe du perfectionnement, des chiffres et de la raison, fait partie de vos signes dominants : vous en héritez son sérieux et sa clarté d'esprit, sa logique à toute épreuve, son désir d'être utile et d'aller au bout de votre tâche du mieux que vous pouvez, mais aussi un goût pour l'ordre admirable. Bien sûr, parfois il pourra arriver que l'on vous trouve un peu modeste ou trop réservé, méfiant ou pessimiste par cette sorte d'esprit critique qui a tendance à vous montrer le mauvais côté des choses, mais... être logique et avoir raison, n'est-ce pas une grande qualité ? Si évidemment, et en plus, vous gardez les pieds sur terre, vous ne faites pas de folie, vous êtes appliqué, serviable, que demander de plus franchement !

Le Scorpion fait partie des signes dominants de votre thème et fait de vous un être tout en force et en perspicacité, compliqué et passionné, peu tolérant et parfois destructeur, mais volontaire, résistant à tout et d'une audace qui peut quelquefois friser l'agressivité. Tant de qualités et tant de dangers réunis dans

une même personne ! Evidemment, tout cela crée vite une sélection naturelle autour de vous : ceux qui vous résistent et vous apprécient ou vous admirent, et ceux qui ne vous supportent plus ! Mais c'est justement ce que vous souhaitez. Vous êtes ce que vous êtes et vous ne vous transformerez pas pour plaire, vous êtes fier, et l'affrontement, vous n'en n'avez jamais eu peur, même si votre façon de combattre est secrète, tout comme l'est votre nature que mystérieusement, vous rechignez toujours à dévoiler même à vos proches, qui d'ailleurs ne vous comprendront pas toujours. Mais cela dit... Quel charme d'enfer vous avez !

Avec les Gémeaux en signe dominant, une facette de vous-même est fatalement vive, curieuse, mobile, habile et souple : vous donnez souvent le tournis à votre entourage qui peut vous reprocher ce côté un peu dilettante et superficiel, indiscret et un peu insensible car trop mental. Mais votre curiosité naturelle – une belle qualité - et votre humour rapide vous permettent de démontrer à qui veut l'entendre combien vous méritez d'être fréquenté, et qu'en fait, votre instabilité apparente cache un appétit de la vie – surtout mental – qui recèle un charme du tonnerre !

Vos Maisons Dominantes



Les maisons 10, 2 et 9 sont les plus occupées de votre thème natal, cette occupation étant calculée en pondérant les planètes et angles en fonction de différents critères astrologiques – rapidité, activité, angularité, maîtrises etc. En analysant les maisons les plus occupées, l'astrologue déduit les champs ou domaines d'activité qui vous « concernent » le plus, que ce soit par ce que vous vivez – ou que vous serez un jour amené à vivre – ou par vos motivations intérieures profondes.

Avec une maison 10 développée, l'accomplissement extérieur de votre destinée a des chances d'être voyante : la maison 10, c'est la carrière, la vie publique, l'extériorisation de vos actes, de vos ambitions. Une bonne partie de votre énergie peut ainsi être utilisée pour réussir concrètement ce que vous avez en tête. Instinctivement, vous aurez à cœur de faire en sorte que vos rêves deviennent réalité, vous vous frotterez tôt ou tard au public, votre épanouissement passera par l'épreuve du feu : les autres, ce qui se voit.

Votre maison 2 fait partie des trois maisons les plus occupées ou du moins les plus denses de votre thème natal : l'aspect matériel de l'existence avec ce que cela implique en termes de sécurité, d'appétit de vivre et désir de possession est bien présent, et vous ne pourrez sans doute pas vous contenter de vivre d'amour et d'eau fraîche. Sur un plan plus subtil, vous pouvez éprouver le même type d'approche pour votre vie relationnelle : possessivité, jalousie dans le pire des cas, mais aussi, si le reste du thème

l'indique, fidélité et durée.

Votre maison 9 étant l'une des plus occupées ou du moins valorisée par les planètes ou angles de votre thème, les voyages et le lointain jouent pour vous un rôle majeur : cela peut être des voyages au sens symbolique, c'est-à-dire sur le plan des idées ou des conceptions que vous aurez en matière de politique, philosophie, religion ou spiritualité, ou des voyages au sens propre, de vrais voyages lointains en avion, une partie de votre vie loin de chez vous etc. Une forme de rébellion peut vous animer et être à la base de cette attirance pour l'ailleurs, quand ce n'est pas tout simplement l'appel de l'aventure, de l'Inconnu. Vous pouvez d'ailleurs, si le reste de votre thème l'indique, être considéré aux yeux de votre entourage comme un vrai courant d'air et être souvent par monts et par vaux, toujours à l'affût de découvertes passionnantes ou de nouveaux horizons ensorceleurs.

Vos style, comportement et particularités

Ce qu'on appelle communément le "signe" correspond à la position du soleil dans le zodiaque. Le soleil va mettre en valeur toutes les caractéristiques du signe qu'il occupe. Ces caractéristiques seront d'autant plus pures et exactes que le soleil y est "fort" selon les règles traditionnelles de l'astrologie, ou bien que ce signe est particulièrement valorisé par le reste du thème. Nous donnons ici les caractéristiques du signe pur mais il vous faut garder à l'esprit que celles-ci pourront parfois n'être qu'un éclairage particulier de votre personnalité dans la mesure où de toute façon un thème astral n'est en aucun cas constitué seulement de la position du soleil ou de l'Ascendant et que ce signe peut donc être plus ou moins valorisé chez vous.

Autre point particulièrement important : contrairement à l'Ascendant qui exprime clairement votre façon de paraître, votre vitalité, votre constitution physique, votre comportement spontané et l'image que vous donnez, votre signe solaire représente lui votre moi profond, celui-là même que vous ne connaissez pas encore forcément complètement, celui qui ne pourra émerger que petit à petit en acquérant davantage de maturité : c'est l'intérieur de votre personnalité, qui ne se révèle qu'aux personnes de votre entourage en qui vous avez donné votre confiance, c'est aussi un peu l'aboutissement de l'évolution probable de votre personnalité qui pourra être obtenue à l'aide de toutes les énergies contenues par ailleurs dans votre thème natal, en commençant par l'écorce voyante, votre Ascendant.

L'Ascendant est l'un des éléments essentiels dans l'établissement de votre thème natal. Il est le signe du zodiaque qui se lève à l'Est au moment exact de votre naissance et nécessite donc pour son calcul que vous connaissiez l'heure précise de celle-ci.

Il permet d'apporter une foule d'informations sur votre personnalité ; il est l'une des clefs qui permet d'approcher de près certains éléments de vous-même comme votre apparence physique, votre caractère tel qu'il est perçu au premier abord et votre comportement immédiat. Il correspond à la partie extérieure et apparente de votre personnalité que vous voulez bien montrer depuis toujours, mais aussi à votre constitution physique sur la durée c'est-à-dire votre santé.

Soyez conscient également que malgré l'importance de l'Ascendant, celui-ci ne pourra vous décrire d'autant mieux que s'il est valorisé dans votre thème, cette valorisation découlant de l'application de l'ensemble des règles de l'astrologie. Néanmoins il apportera dans la plupart des cas une très bonne indication et se révélera une source de renseignements souvent au moins aussi féconde que celle apportée par votre "signe", celui où se situe le soleil au moment de votre naissance.

Vous êtes du signe du Sagittaire et votre Ascendant est Scorpion

Avant d'aborder en détail la signification du signe de votre Soleil et de votre Ascendant, nous vous proposons rapidement, en guise de préambule, l'interprétation générique de la combinaison de ceux-ci dans votre thème :

Cette signature zodiacale présage un caractère passionné ! Le Feu du Sagittaire et l'Eau bouillante du Scorpion ne vous laissent que rarement l'occasion de vous apaiser... Avec votre Soleil en Sagittaire, vous vous intéressez avant tout à ce qui évoque l'universel, c'est-à-dire les connaissances multiples glanées lors de voyages ou d'études qui donnent une vision d'ensemble du monde. Toujours en mouvement,

vous pourriez apparaître impatient et superficiel aux personnes qui vous côtoient quotidiennement. Cette facette de votre personnalité peut étonner les inconnus qui vous voient plutôt sous votre aspect Scorpion, votre Ascendant. Le Scorpion est certes aussi fortement impliqué que le Sagittaire dans ses relations, mais avec plus de discernement et de réserve. Secret en apparence, vous utilisez votre sagacité et votre lucidité pour sélectionner soigneusement les personnes dignes de faire partie de votre univers. Quoiqu'il en soit, même si oubliez parfois d'avoir du tact ou de la retenue, vous fascinerez toujours vos interlocuteurs par votre énergie conquérante et imprévisible !

Vous êtes du signe du Sagittaire

Psychologiquement, vous êtes d'une nature extravertie et indépendante, tournée vers les valeurs d'expansion et de sociabilité avec une âme de leader, énergique et actif, parfaitement intégré à la vie collective par votre charisme et votre entrain. En effet, Signe de Feu tout en action, se créant des défis et les réalisant dans la foulée, le Sagittaire est difficile à suivre tant sa fougue et son esprit indépendant le poussent constamment plus loin et plus haut.

Né avec la marque de ce signe, vous êtes charismatique, fougueux, énergique, sympathique, bienveillant, ordonné, jovial, optimiste, extraverti, drôle, direct, démonstratif, charmeur, indépendant, aventurier, franc, audacieux, adaptable, fascinant, intéressant, entreprenant, sociable, expansif, exubérant, épris de liberté mais vous pouvez être aussi colérique, égoïste, autoritaire, inconstant, infidèle, brutal, peu fiable, inconscient, manquant de tact, ou désobligeant.

Vous êtes, Keith, en amour, le feu mobile dévorant tout sur votre passage. Toujours amoureux, passionné, votre énergie et votre extraversion vous créent une vie amoureuse digne d'un roman à épisodes : mobile et changeant, vous n'êtes généralement pas l'homme d'une seule femme du moins avant de trouver la compagne qui saura vous tenir tête et vous rendre docile par l'amour qu'elle suscitera en vous.

Votre sentiment de liberté et d'indépendance étant si grand vous aurez du mal à vous fixer et nombreuses seront les ruptures pour cause de sentiment d'étouffement que vous ressentirez lorsque votre conquête du moment exigera trop de vous. Cependant, étant également assez instable, il vous arrivera souvent de revenir sur la relation stoppée trop tôt comme si rien ne s'était passé et on vous le pardonnera : un paradoxe dû au mélange détonnant de la fougue, de l'énergie, de la bienveillance et de l'inconstance.

De la même façon qu'en affaires, vous saurez vous ranger après la quarantaine ou la cinquantaine pour être un des meilleurs mari et père de famille, si bien adapté aux bonnes règles de la société, rempli de bonne humeur et de joie dans votre foyer qui aura certainement l'espace dont vous avez besoin pour ne pas vous sentir enfermé.

Votre Ascendant est Scorpion

Psychologiquement, vous êtes d'une nature bilieuse constituée de pulsions agressives poussant à la transformation de votre être et, à chaque instant, de la situation dans laquelle vous vous trouvez. Comme s'il s'agissait d'une lutte permanente pour vous affirmer, vous ne pouvez vous empêcher de sonder l'autre par une pique, non pas par méchanceté mais juste pour mieux le connaître ; la vie et le sentiment d'exister pour vous sont appréhendés par la révolte, la tension, l'impulsion de provoquer pour mieux connaître l'autre par la réaction qu'il aura. Louvoyant avec cette sorte d'attitude agressive ressemblant à une sournoise inquisition, vous êtes souvent étrangement silencieux introverti et secret, ressassant vos pensées tumultueuses au tréfonds de votre esprit, laissant les autres perplexes ou étonnés de ce comportement quelque peu singulier.

Né avec la marque de ce signe, vous êtes secret, puissant, dominateur, résistant, intuitif, affirmé, charismatique, magnétique, volontaire, audacieux, perspicace, passionné, créatif, indépendant, vigoureux, généreux, loyal, travailleur, persévérant, indomptable, possessif, rusé, obstiné, ambitieux, instinctif, tenace, sexuel, sexy, fier, intense, avez l'esprit de compétition, mais vous pouvez être aussi agressif, destructeur, têtu, angoissé, tyrannique, pervers, sadique, violent, égocentrique, complexe, critique, cruel, méchant, dur, jaloux, calculateur, vulnérable, dissimulateur.

En amour, Keith, vous êtes si magnétique que vous avez un charme secret et indéfinissable qui attire inmanquablement les femmes sur lesquelles vous avez jeté votre dévolu. Vous saurez déceler si bien leurs faiblesses que vous pourrez tout à votre guise exercer votre puissance et votre goût de la manipulation sur elles. Ce ne sera pas négatif tant que tout ira bien, puisque vous êtes si sensuel, charmeur, possessif et conquérant et vous ferez le bonheur de bien des femmes qui recherchent cet aspect dominateur chez l'homme. Pourtant, lorsque les choses commencent à aller moins bien, votre jalousie presque malade et votre capacité à faire du mal si vous vous sentez attaqué fera pleurer plus d'une de vos conquêtes.

Avec vous, la passion rime souvent avec tension ou drame. C'est le prix à payer pour vivre avec vous votre sexualité aux fantasmes sans limites, votre ardeur virile, votre loyauté et votre générosité. Excessif mais très attachant, il est très difficile pour votre partenaire de sortir de votre vie et il est préférable que tout aille bien pour tous les deux...

Le gouverneur de votre thème est en Lion

Le maître de l'Ascendant, souvent appelé gouverneur du thème, apporte certaines nuances intéressantes aux significations apportées par le Soleil et l'Ascendant. Sa position en signe va moduler le style de personnalité décrit par eux, ou parfois l'amplifier s'il s'agit d'un signe identique à l'un ou l'autre.

Le maître de l'Ascendant, Keith, est Pluton. Dans le signe du Lion, il peut vous conférer de l'autorité et un certain goût du prestige. Généreux et noble, vous avez horreur de la mesquinerie, mais vous pouvez parfois agacer votre entourage sans vous en rendre compte, par un orgueil trop prononcé, ou un intérêt trop fort pour... vous-même.

Les aspects à votre Ascendant

Certaines planètes font un aspect à votre Ascendant, Keith : elles modifient donc, avec leur style propre, votre comportement et personnalité qui ne sont pas exactement chez vous ceux d'un Ascendant Scorpion pur mais bien une fusion entre ses caractéristiques et celles apportées par ces aspects.

★★★★★ Vénus conjonction Ascendant, orbe 8° 42'

Avec une telle conjonction de Vénus sur votre Ascendant, Keith, votre charme naturel peut faire des ravages. Vous avez tendance à voir le côté agréable des choses et cette décontraction naturelle plaît indéniablement. Votre comportement enjoué facilite le rapport instinctif que vous avez avec les autres.

★★★★★ Lune quintile Ascendant, orbe 0° 16'

Votre instinct vous trompe rarement pour ce qui concerne la façon que vous avez de paraître, Keith, avec la Lune en bon aspect de votre Ascendant. Vous gérez plutôt bien vos émotions, d'une façon instinctive et en souplesse.

★★★★★ Neptune semi-carré Ascendant, orbe 0° 49'

Neptune fait une dissonance avec votre Ascendant, Keith : vous avez parfois un peu de mal à gérer vos émotions et avez tendance à hésiter quant au comportement que vous allez adopter en société. Dans certains circonstances, vous doutez de vous, quand ce n'est pas des autres, sans pour autant que vous ne sachiez exactement pourquoi. Il vous appartient de garder les pieds sur terre et ne pas trop laisser votre imagination vous entraîner trop loin de la réalité ! Personne ne vous veut du mal, à vous de le réaliser si vous ne voulez pas stresser pour... rien !

★★★★★ Jupiter carré Ascendant, orbe -7° 04'

Une dissonance entre Jupiter et l'Ascendant n'est pas si grave, Keith. Elle peut simplement, à certaines occasions, Keith, vous apporter une certaine exagération dans votre comportement ou vos opinions en société. Votre comportement peut ainsi paraître un peu fier ou excessif : à vous de ne pas en faire trop pour ne pas risquer une certaine incompréhension de votre entourage. Cet excès peut se manifester également en goût prononcer pour les plaisirs ou les bonnes tables...

★★★★★ Mercure sextile Ascendant, orbe -5° 25'

Vous possédez d'assez bonnes capacités d'adaptation, Keith : grâce à Mercure, votre comportement est en accord avec vos conceptions intellectuelles ou une certaine façon que vous avez de communiquer avec les autres sans effort.

Votre sensibilité

Votre sensibilité Keith semble dominée par la raison et vous avez tendance à vouloir analyser vos réactions émotionnelles dans les moindres détails, comme si vous cherchiez à les mettre à distance pour ne pas être submergé et affaibli par elles. Inquiet de nature, plutôt timide, vous n'aimez pas vous mettre en avant et manquez souvent de confiance en vous. Vous développez alors un perfectionnisme extrême où tout doit être examiné, organisé et planifié selon une certaine logique. Vous aimez rendre service et vous sentir utile, que ce soit pour la réalisation d'un travail bien fait ou tout simplement par l'apport de conseils judicieux et ingénieux mais vous pouvez aussi vous montrer très exigeant et critique voire même presque devenir insupportable tant vous savez insister et trouver toujours à redire à ce que disent ou font les autres. Apprenez à prendre confiance en vous et ne cherchez donc pas tout le temps la petite bête...

Votre carrière ou votre accomplissement professionnel, Keith, sont les domaines où vos émotions vont pouvoir être abondamment canalisées. Souvent populaire, notamment auprès des femmes, vous avez en vous l'instinct de plaire au public et à la foule.

Cette popularité est souvent due à votre côté changeant, léger, émotif et lunatique parfois, ce qui fait qu'en même temps, il existe pas mal de chances que vous changiez de métier ou d'orientations plusieurs fois au cours de la vie, pour revenir à chaque fois en vedette à votre façon...

★★★★★ Lune carré Mars, orbe -0° 43'

La dissonance Lune-Mars est un indice de susceptibilité, et parfois d'agressivité. Irritable, vous êtes très sensible aux menaces de toutes sortes, aux dangers. Vous réagissez alors très vite, mais souvent avec trop d'impulsivité. Pour préserver votre bien-être, il vous faut apprendre à maîtriser vos humeurs, à coordonner vos actions et pondérer vos jugements. Les faits souvent vous dérangent : ou vous vous réfugiez dans votre univers intime, refusant alors d'affronter les réalités du moment. Ou, au contraire, de fréquentes altercations vous interdisent toute quiétude véritable. Il importe d'équilibrer ces tendances, de vivre en alternance des moments d'activité et des phases de laisser-aller, de relâchement. Ces deux attitudes étant chez vous relativement inconciliables...

★★★★★ Lune carré Uranus, orbe 1° 36'

Uranus et la Lune ont intrinsèquement peu en commun : ces deux planètes s'entendent comme le feu et l'eau ! Il vous est en effet difficile de concilier votre désir de bien-être, d'intimité, avec les passions foudroyantes, les coups de tonnerre de votre destin. Ainsi, vous vous sentez parfois entravé dans votre liberté par votre univers intime, familial. Il y a alors risque de crise, d'explosion ou de rupture. Le désir d'indépendance ne fait pas nécessairement bon ménage avec le souci de sécurité. La tentation est grande, parfois, de mettre en péril les fondements mêmes de votre existence pour tenter une aventure libératrice, personnelle. Les décisions brusques, pourtant, vous font peur. Et votre besoin de sécurité tempère souvent vos élans, freine vos aspirations individualistes. Pour harmoniser ces tendances, sans doute vous faut-il ménager au sein de votre vie intime un espace d'expression personnelle, une activité qui vous soit propre. Faute de quoi les tensions accumulées au fil du temps pourraient mettre en péril le cours tranquille de votre existence.

★★★★★ Lune sextile Vénus, orbe 3° 34'

L'harmonique Lune-Vénus est un facteur d'équilibre intime à travers un épanouissement sensuel et affectif. La recherche du bien-être fait appel à toutes sortes d'émotions, de sentiments. Vous aimez, vous goûtez la vie simplement, et vous savez susciter l'affection et la sympathie de votre entourage. Ceux et celles qui vous sont familiers seront aussi objets de désir et de plaisir. Tendresse et amour, sans doute,

ne font qu'un : vous êtes sensible aux marques d'affection qu'on vous donne, aux gestes quotidiens qui renforcent l'attachement de deux êtres. Même l'habitude, si cruellement ressentie chez d'autres, est susceptible de renforcer vos sentiments amoureux. Vous vous montrez allergique à toutes les violences, et particulièrement celles touchant votre vie intime. Le piège d'une telle configuration planétaire réside sans doute dans la variété et l'omniprésence des humeurs : les caprices seront ainsi parfois au rendez-vous... et la volonté quelque peu émoussée. Dernier point : cet aspect est fréquent dans les thèmes d'individus développant une certaine sensibilité esthétique ou artistique.

★★★★★ Lune semi-sextile Pluton, orbe -0° 45'

Vous êtes une énigme pour les autres... et pour vous-même. La relation harmonieuse Lune-Pluton éveille votre désir de comprendre et faire vivre les éléments cachés de votre inconscient. Vous vous intéressez à l'occulte, aux lois qui gouvernent dans l'ombre les êtres et les choses. Vous aimez tirer les ficelles et manipuler les situations à l'insu de tous, pour garder votre mystère. Vous vous sentez bien lorsque vous ne jouez pas les rôles d'avant-scène, mais que vous intervenez au contraire dans l'ombre, subtilement. Vos comportements intimes traduisent cette distance que vous cherchez à maintenir pour préserver votre vie intérieure. Vous cultivez volontiers l'ange du bizarre, jusque dans vos habitudes de vie, vos rythmes quotidiens.

★★★★★ Lune conjonction Jupiter, orbe 10° 38'

Pourquoi compliquer son existence lorsqu'on peut vivre les joies simples du moment présent ? L'aspect harmonique Lune-Jupiter vous confère une nature enjouée qui vous vaut de gagner la sympathie de votre entourage et tend à faciliter l'équilibre de votre existence intime. Votre sociabilité s'explique par le désir d'adhérer sans heurt à un groupe, une cellule sociale ou familiale. Ainsi, vous affectionnez les moments de détente, de relâchement. Vous appréciez un certain confort au quotidien, et acceptez pour le préserver les nécessaires règles du jeu de la vie privée. Lorsque cet aspect dicte vos attitudes, vous vous comportez comme un être "facile à vivre"... Même si vos exigences personnelles, trop souvent reléguées au second plan, reviennent parfois au galop et vous imposent alors des attitudes plus conformes à votre for intérieur.

Votre affectivité

Dans votre thème, le Soleil est en Sagittaire, Vénus en Scorpion. Deux Signes qui se suivent s'opposent autant qu'ils se complètent. Association paradoxale que celle du Scorpion réfractaire au Sagittaire ouvert à tous vents. De votre Signe solaire, vous tenez un enthousiasme propre à faire naître les passions les plus inattendues. Vous revendiquez une absence louable de préjugés et parvenez à comprendre l'autre, ses différences. Pourtant, comprendre n'est pas accepter... Et souvent, les passions violentes et implacables du Scorpion viennent s'opposer aux sages résolutions du Sagittaire. Pour le pire, et parfois aussi le meilleur. Car cette sensibilité paradoxale fait aussi votre force, votre richesse et votre charme. Le Sagittaire veut bien tout entendre, adapter son mode de pensée à celui d'un partenaire élu. On est loin cependant du conformisme tranquille de certaines configurations. Le Scorpion se veut possessif, entier, exclusif dans ses amours et ses haines. Difficile donc d'anticiper vos réactions affectives. Parfois, une réelle compréhension de l'autre assortie d'un élan affectif sans faille vous fera vivre les moments intenses d'un amour partagé. Puis ce sera le temps des passions paradoxales, cruelles parfois, des larmes et des rires. Le temps des "si tu ne m'aime pas, je t'aime". Sans doute ainsi parviendrez-vous à éviter ce que vous redoutez le plus au monde : l'ennui né d'un amour figé.

L'amour avec vous, Keith, n'est pas dissociable de la passion. Vos sentiments sont immédiats, impérieux, intenses, et vous ne pouvez absolument pas concevoir une relation amoureuse sans fusion avec votre partenaire, sans ce désir irrésistible de ne rien ignorer de l'autre : émotions, sentiments, sexualité, tout doit être vécu à la limite de la possessivité absolue et sans retenue. En réalité, vos sentiments sont aussi complexes qu'ils sont profonds et vous aimez rarement mais avec une ardeur brûlante qui consume votre couple dans des ébats aussi torrides que violents. Bien sûr, ce type de sentiments aussi puissants peut mener à la jalousie et à l'exclusivité absolue, presque au contrôle de votre partenaire. Si la relation est véritable, cela se passera bien et dans le cas contraire, les risques de blessures partagées sont réels à l'intérieur de votre couple ; il est difficile de toute façon de concilier la passion et la tranquillité et il est clair que pour vous, la sérénité sentimentale passe par la rencontre d'une personne qui serait soit aussi complexe que vous et qui vous comprendrait ainsi instinctivement, soit de votre complémentaire, d'une nature aussi calme et solide que vos pulsions sont intenses et profondes.

Keith, vous illustrez que vous le vouliez ou non ce célèbre adage : "Pour vivre heureux vivons cachés !" Rien ne vous convient mieux en effet que la tranquillité, le calme et finalement quelque part le secret pour votre vie amoureuse. Cela peut provenir de beaucoup de raisons différentes, parfois la timidité, le romantisme, la pudeur etc. mais quoi qu'il en soit, vous êtes prédisposé il est vrai à vivre plus favorablement vos amours sur le mode de la clandestinité et la légalisation de votre union pourtant si souvent recherchée par d'autres vous effraie plus qu'autre chose. Vous êtes romantique, secret, mélancolique même quelquefois, et vous avez tendance à sublimer ou à spiritualiser vos sentiments, ce qui peut parfois vous amener des moments de solitude affective qui ne vous pèseront d'ailleurs pas tant que cela. En effet, vous effectuez une forme d'association un peu fataliste de l'amour avec les épreuves en général : souvent, vous rencontrez l'âme sœur lors de circonstances difficiles ou de climat douloureux. Peut-être est-ce votre nature si dévouée et aimante, ou bien votre bonté naturelle ? Vous arrivez souvent en effet à vous lier lors de rencontres faites à ces occasions. Cela peut parfois se faire dans un milieu fermé, un hôpital, un couvent même, un emprisonnement, et là, mystérieusement, votre amour pourra trouver une facilité à naître et à se développer. Philanthrope et possédant au fond de votre âme une réelle compassion, vous donnez le meilleur de vous-même lorsque le temps est à la peine et aux interrogations. Vous êtes de ceux qui peuvent s'engager avec authenticité et ardeur dans des œuvres humanitaires dans lesquelles vos sentiments trouveront sûrement un exutoire naturel, si tant est que vous ne puissiez pas les exprimer suffisamment dans votre vie amoureuse concrète. Vous êtes, malgré une apparence qui peut parfois être trompeuse, plutôt du genre timide et réservé dans ce domaine si intime des sentiments mais vous êtes si bon, dévoué et généreux que vous n'êtes pas plus mal loti que les autres : vous arrivez même à faire de vos épreuves des périodes d'enrichissement personnel et d'évolution bénéfique pour vous sur le plan spirituel et celui de la destinée. D'ailleurs, vous bénéficiez d'une forme de protection contre les épreuves de la vie et les méfaits de la solitude qui ne vous affectent absolument pas, au grand étonnement de vos proches d'ailleurs.

★★★★★ Vénus carré Pluton, orbe 2° 48'

Rien n'est simple en amour. Vous considérez votre vie affective avec un regard distant, lointain. Vous ne croyez pas aux relations évidentes, limpides. L'amour est complexe, et ses rouages vous échappent. Pour ne pas connaître les désillusions ou l'indifférence, il vous faut changer les règles du jeu. Vos sentiments sont tour à tour cruels et passionnés, distants et brûlants, souvent paradoxaux. Serez vous la victime ou le bourreau ? Les rapports de force et de pouvoir sont omniprésents dans votre vécu affectif. Il paraît dès lors difficile de se contenter de prendre la vie comme elle vient, d'aimer sans vous poser de question, sans douter. Souvent, vous adorez qui se montre indifférent et méprisez ceux qui vous aiment. Une attitude dont il convient de savoir se défaire si l'on souhaite une existence exempte de heurts, de peines

ou de déceptions... Reste votre point fort : une indéniable lucidité. Bien malin qui mène votre cœur en bateau.

★★★★★ Mercure sextile Vénus, orbe 3° 16'

Cette configuration planétaire sensibilise au jeu de la séduction. Vous aimez multiplier les entreprises de charme, vous inventer de nouvelles raisons de séduire ou de vous laisser séduire. Si votre vie affective n'est pas d'une stabilité exemplaire, elle est riche de découvertes, d'émotions variées, sensuelles ou cérébrales. Vous savez gagner la sympathie de votre entourage, par votre sensibilité alerte. Vous jouez avec les sentiments, les relations, les amours... Mercure et Vénus ont en commun de sensibiliser à l'humain. Votre réceptivité est grande à l'égard des êtres, l'ouverture d'esprit et du cœur allant de paire. Vous attachez une importance toute particulière à la manière dont on vous regarde, à l'effet produit lors d'une rencontre ou d'un échange. En fait, vous attendez beaucoup des autres : la reconnaissance de vos qualités, l'estime, la considération. Sans doute alors êtes-vous susceptible, bien au-delà de ce que vous laissez entrevoir. Dans bien des cas, les jeux relationnels peuvent s'avérer plus sérieux que prévu.

★★★★★ Soleil semi-carré Vénus, orbe -0° 51'

Le Soleil et Vénus font une petite dissonance dans votre thème. Vraiment rien de grave, un simple décalage parfois entre ce que vous voulez vraiment et votre désir naturel de plaire, la chaleur que vous montrez aux autres. Volonté et affectivité sont ainsi très légèrement déphasés mais très certainement, il n'y a que vous qui le ressentez : c'est une caractéristique bien mineure et vous n'aurez sans doute même pas à la corriger tant elle est bénigne.

Votre façon d'agir et votre sexualité

Keith, vous êtes d'une activité débordante sur le plan mental. Les idées se bousculent à toute vitesse et vous avez une facilité à réfléchir à plusieurs choses et surtout à les traiter en même temps. L'action sur le plan concret ou physique vous intéresse moins, car en fait une fois que vous avez "vu" une solution, sa réalisation n'importe pas tant que cela, il s'agit surtout d'avoir l'esprit en ébullition tout le temps. Cérébral et curieux, vous avez souvent une sexualité pleine de fantasmes où les idées plaisantes se mélangent avec vos désirs et sentiments pour les amplifier et les enrichir. Vous n'êtes donc pas simple mais si votre partenaire vous suit sur ce plan là, l'enjeu en vaut vraiment la peine. La joute verbale, le plaisir de débattre et le goût de la discussion sont permanents chez vous et un petit danger existe d'agacer un peu ceux ou celles qui n'auraient pas votre rapidité ou votre sens de l'humour.

Vous avez tendance à concevoir toute relation avec autrui comme un petit peu un duel où l'un des deux doit nécessairement prendre l'ascendant sur l'autre, Keith. C'est un peu gênant forcément dans certains cas... mais cela vous donne souvent satisfaction car naturellement, cette façon de vivre les choses est présente parce que vous savez que votre autorité naturelle souvent puissante vous permet de ne pas être le dominé mais le dominant !

Ainsi, dans toutes les activités où les rapports avec les autres sont essentiels et où une forme de rivalité, d'autorité ou de combat sont nécessaires, vous pouvez exceller : animateur critique et sans complaisance, procureur, commercial de choc de type prospect (bien que cela soit à double-tranchant), avocat (mais pas de la défense naturellement) etc.

Vous appréciez les gens énergiques qui sont capables de prendre des décisions. Finalement, pour vous,

agir, c'est se confronter aux autres, pour le pire mais aussi heureusement souvent pour le meilleur !

★★★★★ Mars conjonction Uranus, orbe 2° 19'

Un aspect harmonique Mars-Uranus marque une détermination farouche, une volonté de faire valoir ses conceptions par des actions énergiques, soudaines, parfois spectaculaires. Vous savez tendre la corde de l'arc avant d'agir et frapper au moment opportun. Le secret de vos exploits ? Une très bonne maîtrise des actions éclairs. Vous préparez dans l'ombre vos plans, puis passez à une phase d'exécution efficace parce qu'immédiate, souvent fulgurante. Vous n'avez pas un tempérament de vaincu. Lorsqu'il vous faut affronter les faits, c'est avec toute votre énergie et votre volonté que vous tendez vers un but unique : gagner, triompher des éventuels obstacles. Cette configuration planétaire peut vous conduire à des actions risquées, voire héroïques. Et peut-être aussi surestimerez-vous parfois vos forces ou vos chances.

★★★★★ Mars sextile Pluton, orbe 0° 02'

Vous avez une manière bien à vous d'agir, de vivre vos confrontations et vos luttes. Les lois du monde sont subtiles, ses mécanismes complexes et souvent cachés. Aussi préférez-vous l'action en coulisses au duel ouvert, déclaré. Vous gérez votre existence concrète avec distance et subtilité, cherchant les mécanismes qui sous-tendent dans l'ombre les faits observés. Vous provoquez aussi parfois les événements, mais sans avoir l'air d'y toucher, comme si vous n'étiez pas réellement concerné. Vos interventions seront d'autant plus efficaces qu'elles se feront discrètement. Secrètement parfois, vous transformez votre existence, cherchant à vivre les motivations inexprimables qui vous relient à l'invisible. Ce qui ne peut être formulé doit être expérimenté, éprouvé. Vous tenterez ainsi des expériences dont votre entourage ne mesurera pas immédiatement l'intérêt ou le sens.

★★★★★ Mars trigone Neptune, orbe -4° 15'

L'harmonique Mars-Neptune est l'aspect du missionnaire ou de l'activiste inspiré. Un idéal vous guide, irrésistible, implacable. L'exaltation peut éventuellement aller jusqu'au sacrifice pour la cause noble ou rebelle qui inspire vos luttes, vos actions. Loin des spéculations intellectuelles, il vous faut vivre vos passions, agir et vous laisser porter par une mission, un idéal, une illusion parfois. Le risque est en effet de jouer les Don Quichotte contre les moulins à vent, de vouer toute votre énergie à une cause indéfendable ou chimérique. Vos engagements sont le plus souvent courageux, voire héroïque. Et la foi dont vous savez faire preuve rend possible bien des entreprises périlleuses. Ce que d'autres penseraient voué à l'échec, vous savez vous le mener à terme.

Votre intellect et votre façon de communiquer

Vous avez besoin Keith de vous concentrer sur un sujet, d'approfondir votre recherche et d'aller au bout de votre raisonnement avec persévérance et détermination. Vous êtes le type même du penseur qui a besoin de temps et souvent même d'isolement pour méditer longuement et laisser son esprit sérieux, méthodique et rigoureux donner sa pleine mesure. Mais vous avez également les pieds sur terre et les idées devront être suivies d'applications concrètes pour susciter votre intérêt, comme par exemple les mathématiques appliquées à la physique. Privilégiant l'essentiel, vous portez un regard lucide sur le monde qui vous entoure même si vous parlez peu et préférez agir avec prudence. On pourra peut-être vous trouver froid et ambitieux mais vos propos seront toujours sincères et empreints de bon sens. Prenez garde cependant à ne pas trop vous fermer aux autres en vous montrant comme quelqu'un de parfois hautain et intolérant...

Vous avez les pieds sur terre et un sens pratique particulièrement développé, Keith. Avec vous, pas d'état d'âme ou de réflexion abstraite et nébuleuse : vous savez où vous allez, et votre mental aiguisé et clair vous permet en général de conduire vos affaires personnelles avec efficacité.

Parfois un peu têtu et surtout soucieux de vos gains ou résultats en chaque domaine - notamment dans les domaines financiers où vos capacités intellectuelles sont admirablement utilisées - , vous réussissez néanmoins à vous tirer des mauvais pas grâce à votre esprit logique et votre vision claire de la situation.

★★★★★ Mercure bi-quintile Mars, orbe -0° 07'

L'harmonique Mercure-Mars signe un esprit alerte, un caractère énergique. Vous savez prendre des décisions rapides et les concrétiser sur-le-champ. Vous n'acceptez jamais les situations figées. Il vous faut concevoir, agir, lutter pour manifester votre sens aigu de la relation : tout vous concerne, le monde, les autres... Et c'est pour vous une nécessité que de vous impliquer dans les relations, les dialogues. Vos réparties tranchantes vous valent une réputation de grande franchise. Sur le plan relationnel, on apprécie votre vivacité d'esprit, votre mobilité. Vous saurez souvent trouver au moment opportun les alliés ou partenaires dont vous avez besoin. Un art de la "débrouillardise" précieux...

★★★★★ Lune trigone Mercure, orbe 6° 51'

La curiosité fait intimement partie de votre nature. Vous percevez le milieu ambiant avec une grande acuité, multipliant les tentatives de vous lier, d'échanger points de vue et informations. Et ceci d'autant mieux que vous vous trouvez dans un contexte familial, intime. Bien intégrée, cette configuration accentue la mobilité de vos comportements. Mobilité dans les aptitudes (nombreuses et variées) et dans les conditions de vie : vous vous adaptez rapidement à toutes sortes de situations. Remarquable aussi le don d'improvisation dont vous savez faire preuve : la rapidité avec laquelle vous percevez climats et ambiances vous permet de tirer votre épingle du jeu dans des circonstances variées et complexes. Reste alors à contrôler cette adaptabilité qui peut, exagérée, devenir un facteur d'instabilité, à vous souvenir qu'il importe parfois de savoir rester en place !

Vos buts, motivations, carrière et destin

Votre Soleil se situe en maison II

Keith, même si vous ne le reconnaissez pas toujours ou que vous n'en ayez pas (encore) conscience, toute votre volonté sert admirablement vos réalisations concrètes en terme d'acquisition de biens et de sécurité matérielle. Vous aimez agir et décider dans le sens d'une augmentation de vos ressources sans laquelle vous ne voyez pas trop d'intérêt à vous donner de la peine ou faire des efforts.

Vos talents d'organisation et votre efficacité peuvent être admirables et servent votre destin d'une façon remarquable. Que ce soit dans les domaines financiers, industriels, techniques, immobiliers etc., votre sens pratique vous permet de développer vos ressources et vos capacités à gagner toujours plus d'argent et de puissance matérielle.

Sur un plan plus abstrait, vous êtes assez possessif et en particulier sur le plan sentimental ou dans les rapports avec les autres, vous appréciez particulièrement de pouvoir compter sur la fidélité et sur l'engagement qui sont pour vous des valeurs sacrées. Rien ne vous fait plus horreur que de sentir que vous ne pouvez compter sur l'autre car en étant exigeant avec vous-même, vous attendez naturellement

en retour la même qualité.

Vous devez néanmoins rester prudent car votre ténacité et votre efficacité peuvent vous rendre un peu têtu et quelque peu trop porté sur le côté matériel des choses. Ainsi parfois, lors des rares épreuves majeures de la vie, vous pouvez avoir tendance à avoir les yeux plus gros le ventre et, par un trop fort et trop rapide appétit de gains, vous risquez des déceptions qui seront à la hauteur des espoirs que vous aviez mis dans les projets concernés.

Le gouverneur de votre thème est en maison IX

Le maître de l'Ascendant se trouve aussi dans l'une des douze maisons du thème. Tout comme le Soleil dans sa maison, il vous apporte certaines facilités ou vous fait apprécier certains domaines de la vie plus que d'autres.

Le gouverneur de votre thème se trouve en maison 9, Keith. Cette position vous donne souvent le goût des voyages et de l'étranger, que ce soit par des déplacements concrets fréquents, ou de façon symbolique par le plaisir de vous consacrer à des domaines supérieurs : politique, religions, spiritualités ou sciences. Vous avez le désir constant de vous élever et de bouger.

Les aspects concernant vos ambitions

Concernant votre destin ou votre carrière, les aspects suivants dans votre thème natal permettent d'affiner ce qui vient d'être dit :

★★★★★ Lune conjonction Milieu du Ciel, orbe 1° 56'

La Lune en conjonction du Milieu du Ciel a bonne presse, Keith : elle indique une possibilité de célébrité ou en tout cas, une certaine popularité. Votre sensibilité est bien perçue et surtout, est en adéquation avec votre destin professionnel et votre ascension sociale. Les femmes peuvent jouer un rôle dans votre réussite. Votre destin social ou votre profession peut avoir un rapport étroit avec les valeurs lunaires, c'est-à-dire qui sont souvent en relation avec la foule, les enfants, les femmes, le quotidien, l'imagination : instituteur, poste dans l'administration, directeur d'école, animateur dans le monde des loisirs ou du sport pour les enfants, hôtellerie, restaurateur, boulanger, poète, artiste...

★★★★★ Soleil opposition Saturne, orbe -2° 26'

La dissonance Soleil-Saturne incite à de fréquentes remises en question. Par volonté de rester lucide, vous doutez de tout ce qui fait votre cadre de vie, de votre entourage et de vous-même. Les événements ont pu vous apprendre la méfiance dont vous faites preuve. Quoiqu'il en soit, vos raisons de vivre ne se fondent pas sur les conventions, les normes habituelles. Il en résulte parfois un sentiment de solitude, voire de révolte. Vous résistez cependant très bien aux situations difficiles. Pré-adapté aux changements de cap, vous savez remettre en cause les fondements de votre existence. Mais les doutes, trop souvent, vous envahissent et paralysent vos démarches. Sans perdre la lucidité qui vous caractérise, il importe d'accepter parfois plus simplement les faits, de prendre la vie "comme elle vient" sans continuellement vous interroger sur la validité de telle ou telle option. Il s'agit là d'acquiescer la confiance qui vous fait défaut.

★★★★★ Mars carré Milieu du Ciel, orbe 1° 12'

Avec cette dissonance de Mars sur votre Milieu du Ciel, Keith, vous pouvez à certaines occasions avoir l'impression d'être mal compris, voire même de ressentir un climat hostile à votre égard en société,

lorsque vous essayez de gravir les échelons de votre vie professionnelle ou de vous élever socialement. Vos efforts peuvent alors être mal reçus : il vous appartient de redoubler de vigilance et d'injecter de la souplesse dans votre comportement de façon à ne pas brusquer les autres, même si selon vous - et en réalité le plus souvent -, il s'agit simplement de malentendus ou de légère impatience de votre part.

★★★★★ Soleil trigone Jupiter, orbe -1° 38'

Une harmonique Soleil-Jupiter se traduit parfois par un optimisme de fond qui force généralement l'adhésion de l'entourage. Indice d'ambition et de générosité, cette configuration planétaire facilite l'intégration et la réussite sociale. Le désir de gagner la considération de tous incite à se comporter avec vitalité, jovialité et bienveillance. Seule ombre à ce tableau idyllique : un certain opportunisme. A trop vouloir conquérir l'estime de tous et toutes, on prend le risque de se compromettre. Il importe de garder en maintes circonstances la lucidité qui permet de suivre un cap à long terme, sans agir comme ceux pour qui "toute occasion est bonne à saisir". Cet aspect reste cependant un facteur de réussite : vous saurez souvent adapter vos objectifs au contexte environnant, à ce qu'offre la situation, ou au contraire forcer les évènements afin de concrétiser vos idéaux.

★★★★★ Vénus sextile Milieu du Ciel, orbe 1° 38'

Dans votre thème natal, Keith, la douce planète Vénus est en bon aspect de votre Milieu du Ciel : cela signifie que votre charme naturel et la façon que vous avez de monter vos sentiments plaisent en société. Cela vous permet en général d'accéder plus facilement que d'autres à vos buts professionnel ou en tout cas à un certain statut social. Une femme - ou des femmes - peut parfois vous aider dans votre carrière ou votre destin.

★★★☆☆ Uranus carré Milieu du Ciel, orbe 3° 32'

Uranus est en aspect dissonant de votre Milieu du Ciel, Keith. Rien de grave assurément, vous risquez parfois de manquer de persévérance dans vos efforts pour progresser dans votre carrière ou votre destinée sociale : lorsque des contrariétés inattendues arrivent, il vous appartient, plus que d'autres, d'accepter les changements inévitables sans pour autant perdre le cap et surtout sans vous décourager. Vous avez plus qu'autrui, à apprendre à accepter les valeurs du temps et de la durée des choses si vous voulez en récolter les fruits.

★★★★★ Mercure trigone Milieu du Ciel, orbe 4° 54'

Mercure en bon aspect à votre Milieu du Ciel vous permet, Keith de communiquer facilement avec votre entourage de façon à monter les échelons de votre vie sociale. Votre stratégie est souvent la bonne, vous réfléchissez de la bonne façon pour vos intérêts, ne changez rien !

★★★★★ Jupiter sextile Saturne, orbe 4° 04'

Les planètes Jupiter et Saturne sont liées favorablement dans votre thème natal, Keith : la tradition indique que cet aspect planétaire est un indice favorable pour votre réussite sociale et votre bonne insertion dans la Société. En effet, Jupiter représente le respect des lois et de la hiérarchie, l'acceptation des règles établies et la vie publique, pendant que Saturne symbolise la sagesse, la durée, le sérieux et la persévérance : il est donc tout à fait naturel que par cette configuration de Jupiter et de Saturne, votre carrière - ou votre destin social en général si vous ne travaillez pas - soit bien acceptée par la société et que vous en receviez tôt ou tard les heureuses conséquences.

★★★★★ Soleil sesqui-carré Pluton, orbe 1° 57'

Il y a chez vous la médaille... et son revers. On aurait tort de penser vous connaître vraiment, l'image que vous donnez de vous-même n'étant pas nécessairement conforme à ce que vous êtes profondément : lorsque vous paraissez conforme aux modèles qu'on vous présente, les valeurs sociales vous semblent en réalité vaines, puérides. Contestataire dans l'âme, vous vous sentez alors étranger au monde et à ses lois. Lorsque, au contraire, vous donnez de vous une image plus marginale, vous vous faites un point d'honneur de respecter à la lettre une éthique conforme à vos aspirations. Vous ne savez d'ailleurs pas qui vous êtes vraiment, ni comment vous situer. Vous avez peut-être choisi une certaine forme de marginalité, l'appartenance à un autre univers, une autre échelle de valeurs. Ou encore une existence apparemment conforme à ce qu'on attend de vous, mais dans laquelle vous avez préservé un jardin secret hors des normes et des modes, une relation en marge des sentiers battus, une passion à mille milles des conventions. Vos comportements peuvent paraître paradoxaux lorsque vous passez de l'engagement au refus, de l'implication à la prise de distance.

★★★★★ Pluton semi-sextile Milieu du Ciel, orbe 1° 1'

Pluton fait un aspect harmonieux avec votre Milieu du Ciel, Keith : votre perspicacité et votre propension naturelles à aller plus loin dans la compréhension de tout ce qui vous entoure peuvent favoriser votre carrière. D'autre part, des protections secrètes ou des relations de l'ombre pourraient bien, à certaines occasions de votre vie, vous aider à gravir les marches de la réussite, en même tant que votre flair et votre capacité à déjouer les embûches seront pour vous des atouts permanents.

Vos atouts et votre part de jovialité

Votre charisme, votre autorité naturelle et votre générosité sont bien favorisés avec cette position, Keith. Au diable toute mesquinerie : vous aimez voir large, sans compter, et vous avez souvent une prédisposition naturelle pour voir les choses d'une façon agréable, même si pour cela il s'agit souvent de vous mettre en avant. Les enfants vous apprécient, les gens sont sensibles à votre charme et, même dans le cas où le reste de votre thème exprime une tendance à l'introversión, cette position accentuera un côté chaleureux de votre personnalité : c'est toujours bon à prendre ! Attention au risque de vanité dans certains cas si vous êtes déjà extraverti de nature.

Le cadeau du ciel de Jupiter est particulièrement agréable pour vous, Keith, car il existe ici une analogie entre la planète et la maison : la vision large, bienveillante et chaleureuse de la vie que confère cette planète correspond bien avec le domaine des hautes études, de la philosophie, de la politique, des sciences humaines que représente la maison neuf. Vous rayonnez de sagesse avec le temps, et sur le plan concret, les voyages lointains sont grandement favorisés tout au long de votre vie.

La planète Jupiter exprime l'idée d'expansion, de largesse, de générosité. Elle correspond aux fonctions de synthèse, d'enthousiasme et d'optimisme : sa présence en maison dans le thème natal a une importance beaucoup plus grande que sa présence en signe puisque Jupiter, comme Saturne, Uranus, Neptune et Pluton est une planète lente. Beaucoup de gens nés à la même époque possèdent Jupiter dans le même signe. Il s'agit donc pour sa présence en signe d'une signification mineure, mineure, moins personnelle que les planètes dites rapides, Soleil, Lune, Mercure, Vénus et Mars, à lire donc avec prudence.

Jupiter dans le signe du Lion vous apporte le goût du luxe, des arts, des fêtes et des spectacles : votre

naturel s'adapte à merveille aux loisirs, et si possible d'une façon noble et fière, presque théâtrale. Vous vous sentez à l'aise dans toutes les distractions, vous aimez les enfants, le rire, le faste... Souvent, votre créativité artistique est admirable.

Votre part de gravité

Votre vivacité et votre superficialité se transforment petit à petit en secondarité, profondeur de réflexion et intérêt pour les connaissances, les contacts et la logique.

La mort et tout l'environnement lié à elle - héritages, successions, placements, tristesse ou détachement - constitue tôt ou tard un domaine de la vie que vous aurez à affronter, pas forcément de façon négative, Keith. D'ailleurs, la tradition accorde souvent une signification de longévité à cette configuration, s'il n'existe pas d'aspects liés farouchement hostiles.

Affectivement et sexuellement, vous avez du mal à vous donner avec confiance et c'est sur le plan de l'inhibition possible que vous aurez à travailler pour arriver à dépasser vos propres peurs. Saturne, planète du temps, vous le permettra certainement après quelques expériences et la volonté de considérer ce domaine avec légèreté et source de plaisir et de joie à condition... d'y enlever justement toute gravité.

La planète Saturne exprime l'idée de contraction, d'effort, de durée, de limitation, de concentration. Avec Saturne, tout ce qui n'est pas authentique est amené tôt ou tard à être éliminé. On ne peut pas tricher avec Saturne, il correspond à un désir irrésistible de ne faire qu'un avec soi-même avec responsabilité et sagesse. Il est le grand purificateur, il représente nos limites mais aussi notre vérité : sa présence en maison dans le thème natal a une importance beaucoup plus grande que sa présence en signe puisque Saturne, comme Jupiter, Uranus, Neptune et Pluton est une planète lente. Beaucoup de gens nés à la même époque possèdent Saturne dans le même signe. Il s'agit donc pour sa présence en signe d'une signification mineure, moins personnelle que les planètes dites rapides, Soleil, Lune, Mercure, Vénus et Mars, à lire donc avec prudence.

Saturne dans le signe des Gémeaux diminue votre légèreté, votre futilité, votre insouciance : vous devenez plus réfléchi, plus concentré, vous apprenez à canaliser en profondeur vos idées ; votre sens pratique est amplifié, votre souci d'exactitude et votre soif de précision sont renforcés.

Quelques cas particuliers

Votre originalité et vos utopies

Votre anticonformisme en ce qui concerne les relations avec les autres vous pousse à fréquenter des gens très originaux voire dans certains cas un peu spéciaux, à moins que tout simplement, vous ne puissiez pas vous empêcher d'être à l'origine de ruptures aussi brutales qu'inattendues avec certaines personnes que vous trouvez finalement trop banales ou conventionnelles.

Votre soif de liberté crée une approche individuelle très forte dans la façon de communiquer et d'appréhender les relations avec autrui; ainsi, vous pouvez être méfiant pour les associations ou le mariage, car si jamais vous vous sentez ne serait-ce qu'un peu enfermé ou simplement pas assez libre

dans ce contexte, vous vous échappez sans crier gare !

Vous êtes en réalité très exigeant, trop souvent, mais sans le savoir dans la plupart des cas; et c'est cette exigence qui est à l'origine de vos revirements de comportement. La solution : fréquentez des gens originaux, tout simplement ! Et souvent, l'union libre vous est en général conseillée, sauf si votre liberté et votre curiosité sont déjà satisfaites sur le plan quotidien.

Votre inspiration et vos illusions

Avec une telle configuration, il existe une probabilité non négligeable que votre destin professionnel - et même votre destin tout court - ne soit lié à des courants collectifs, à un environnement ou une série d'évènements qui vous échappent mais dont vous pouvez avec chance profiter pour gagner votre bâton de maréchal.

Toute votre carrière peut être liée à une mode, à une osmose entre votre personne et certaines idées collectives, souvent parce que vous ressentez très fort ce que l'on appelle "l'air du temps". Le revers de la médaille est qu'en devenant une simple représentation d'un idéal collectif, vous pouvez aussi en devenir le jouet et risquer le scandale ou la tromperie.

Vous pouvez avoir de bonnes prédispositions artistiques, pour la musique, la comédie, tout ce qui vous permet de faire vivre intensément votre soif d'émotions et de fusion avec l'extérieur et avec le public.

Votre passion et votre autorité

Vous possédez un potentiel de concentration et de puissance mentale qui peut vous orienter avec bonheur vers le domaine des hautes connaissances vers une idéologie, ou parfois vous donner une soif d'évasion hors de votre cocon géographique habituel : que ce soit par l'appel impérieux de l'étranger ou l'envie d'aller au fond des choses sur le plan des idées, la passion et la tenacité vous habitent.

D'ailleurs, une fois emmené sur ces terrains qui vous ont tant attiré, il est fort à parier que vous en ressortirez transformé, bouleversé; rien ne sera plus comme avant et c'est sans doute ce que votre inconscient soupçonnait lorsque vous étiez irrésistiblement aimanté vers ces domaines lointains.

Parfois, ces transformations pourront vous faire du mal au plus profond de vous-même, mais n'est-ce pas la seule façon de changer, d'évoluer ? Et dans le cas contraire, vous aurez tout gagné : l'adrénaline de la passion et de la créativité sur le moment, et le bonheur de vous enrichir spirituellement par la suite.

Vos planètes isolées

En général, les dix planètes du thème se trouvent en relation avec d'autres planètes, par les aspects astrologiques majeurs ou mineurs. Ces liens permettent à ces planètes ou énergies qui se manifestent dans la personnalité du sujet, de fonctionner et de s'exprimer avec des garde-fous et avec une certaine tonalité.

Rarement, il peut arriver que dans un thème, une planète soit complètement déconnectée des neuf

autres.

Les astrologues ont constaté que lorsque c'était le cas, le sujet ressentait l'énergie de la planète solitaire ou isolée d'une façon singulière, à la fois saccadée et avec beaucoup de puissance. Ainsi par exemple, le célèbre astrologue Jean-Baptiste Morin de Villefranche indique « qu'une planète solitaire présage quelque chose d'insolite ou d'extraordinaire, à l'endroit des significations rattachées à la maison qu'elle occupe » (source : l'astrologie selon Morin).

La méthode de détection que nous utilisons est la suivante : une planète est dite isolée si elle ne fait aucune conjonction, semi-sextile, sextile, carré, trigone, opposition ou quinconce à l'une des neuf autres planètes du thème de naissance, en prenant en compte les orbes de ces aspects. On ne tient pas compte des angles du thème dans cette détection.

Il est dans tous les cas important de retenir qu'une planète isolée agit clairement lorsqu'elle est personnelle : ainsi le Soleil, la Lune, Mercure, Vénus ou Mars, lorsqu'elles sont isolées, produiront à coup sûr les effets particuliers dont parle Jean-Baptiste Morin de Villefranche. Pour Jupiter, Saturne, Uranus, Neptune et Pluton, il convient d'être prudent, ces cas n'ayant pas encore été bien étudiés en volume.

Votre thème ne comporte aucune planète isolée, ce cas particulier n'intervient pas dans votre thème.

Annexe 1 : vos dominantes mineures

Les cinq dominantes qui suivent sont moins importantes que celles décrites au début de votre étude et ne se perçoivent pas forcément : elles peuvent toutefois, dans certains cas, apporter quelques compléments mineurs à l'analyse de votre caractère, mais plutôt à titre de curiosité. Il n'est pas nécessaire d'en tenir compte lors des premières lectures de votre portrait.

Vos répartitions planétaires : hémisphères Nord Sud et Est Ouest

L'axe qui lie la pointe de la maison 1, l'Ascendant, à la pointe de la maison 7, le Descendant, sépare le zodiaque en deux bols, un bol supérieur, au Sud, et un bol inférieur, au Nord. La partie Sud et la partie Nord, pour reprendre une expression du célèbre astrologue américain Rudhyar, correspondent aux deux fonctions "être" ou "fonctionner"; bien d'autres concepts sont aussi associés à cette répartition entre hémisphères Nord et Sud, comme ceux de l'introversion - pour l'hémisphère Nord - et l'extraversion - pour l'hémisphère Sud - l'être ou le paraître, la vie intérieure ou la vie extérieure, la réflexion ou l'action, rêver sa vie ou vivre ses rêves, l'abstrait ou le concret, la discrétion ou la mise en vedette etc.

Il ne s'agit pas forcément d'une détermination, mais d'une sensibilité personnelle : ainsi, certains ou certaines seront projetés dans la vie publique malgré un hémisphère Nord très chargé, mais si cela se produit, cela ne sera pas forcément vécu de façon volontaire, par goût ou par nature. Réciproquement, certains hémisphères Sud très chargés ne provoqueront pas automatiquement chez leurs propriétaires une destinée célèbre, mais ceux-ci auront tendance, si leur vie est trop "calme" à rechercher le devant de la scène. Il est question ici de nature profonde et d'inclination naturelle. Bien sûr, aucune des typologies n'est "supérieure" à une autre.

Dans votre thème natal, Keith, les dix planètes principales sont réparties de la façon suivante :

Vos Hémisphères Nord et Sud



Keith, la prédominance d'éléments planétaires dans l'hémisphère Sud vous pousse à agir, à vous montrer et rendre visibles à tous vos actes et ce que vous avez en tête. Au mépris et au détriment parfois d'une vie intérieure plus riche et d'une réflexion plus profonde et sage. L'action et la communication vous interpellent et vous avez tendance à considérer que ce qui compte, c'est ce qui se voit ! Ce n'est pas forcément exact et il vous appartient pour évoluer de ne pas négliger les forces de l'être, la méditation, la solitude et l'imagination sans lesquelles toute manifestation ne peut aboutir que de façon limitée et sans

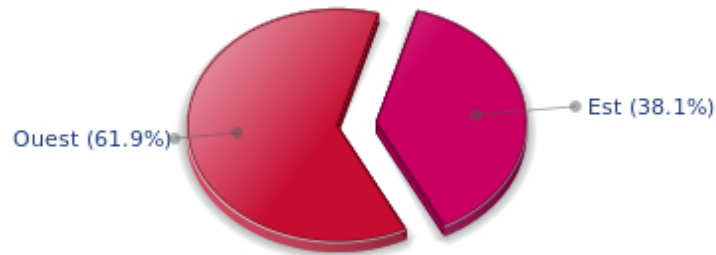
vous rendre pour autant plus fort.

Le thème astral de naissance est découpé en deux autres parties, orientale et occidentale, par l'axe vertical qui relie le Milieu du Ciel au Fond du Ciel.

La partie orientale, à l'Est, du côté de l'Ascendant, est le monde du moi, de la volonté, du magnétisme personnel, de la vitalité, alors que la partie occidentale, à l'Ouest, du côté du Descendant, est le monde des autres, de la communication, du rapport à autrui et de son influence, de la souplesse et de l'adaptabilité.

Keith, voici la répartition des planètes entre vos deux hémisphères Est et Ouest :

Vos Hémisphères Est et Ouest



La prédominance des éléments planétaires à l'Ouest de votre thème natal vous apporte, Keith, souplesse et empathie, convivialité et sens de la communication. Un facteur excellent pour nombre d'activités professionnelles ou pour votre vie amicale ou sentimentale par exemple.

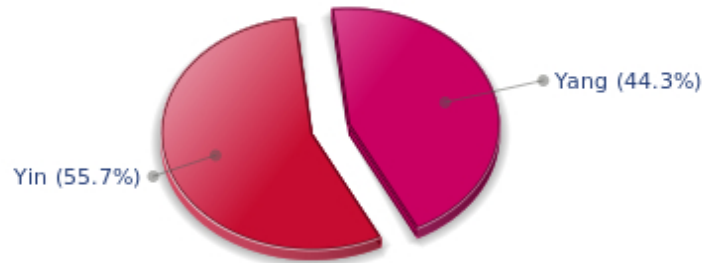
Un atout très clair, à condition... que vous ne vous trouviez pas souvent au centre des décisions à prendre dans votre vie : vous risquez d'écouter le dernier qui a parlé et votre souplesse ne vous tirera pas forcément toujours du mauvais pas. Il vous faut donc apprendre à décider seul parfois, à affronter les conséquences de vos actes avec courage et rapidité, sans regret. Cette attitude vous permettra d'allier souplesse et action, adaptabilité et absence d'hésitation.

Vos polarités Yin et Yang

Les douze signes sont répartis en deux groupes de polarités, appelés groupe actif et groupe passif, ou encore parfois masculin et féminin, positif et négatif, Yang et Yin : Cette répartition correspond à deux tonalités assez distinctes, la première apportant extraversion, action, assurance et dynamisme, la seconde introversion, réactivité, réflexion et prudence. L'une n'est pas supérieure à l'autre, chaque groupe ayant ses atouts et ses faiblesses. Les signes impairs, Bélier, Gémeaux, Lion, Balance, Sagittaire et Verseau font partie du premier groupe, alors que les signes pairs - parce qu'ils commencent au second signe - Taureau, Cancer, Vierge, Scorpion, Capricorne et Poissons appartiennent au second groupe.

N.B. : cette dominante est mineure et à lire avec précaution.

Vos Polarités Yin et Yang



En fonction de vos planètes et de vos angles, vous êtes, Keith, plutôt du groupe Yin, le groupe passif : vous êtes plutôt introverti, imaginatif et parfois discret, mais vous avez la profondeur et la sagesse de ceux qui ne se contentent pas du bruit pour rien ou du clinquant. Vous doutez parfois, mais pensez que ceux qui ne doutent pas sont... un peu inconscients. A vous peut-être de vous lâcher un peu et de mettre votre réserve de côté : le juste équilibre est parfois plus sain.

Vos accentuations de maisons

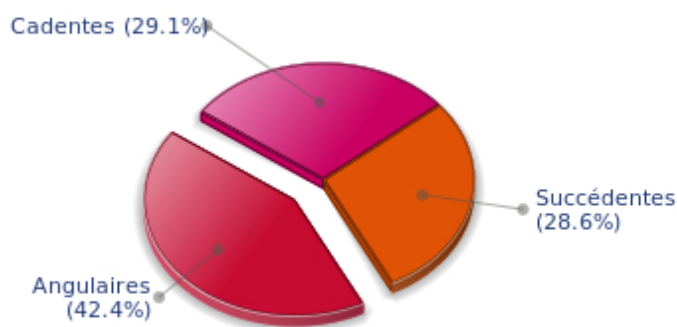
Les maisons sont réparties en trois types : les maisons angulaires, succédentes et cadentes.

Les premières sont les plus importantes, les plus "typées" et les plus énergétiques. Ce sont les maisons 1, 4, 7 et 10 dont les pointes – ou début – correspondent aux quatre fameux angles : l'Ascendant ou AS pour la maison 1, le Fond du Ciel ou FC pour la maison 4, le Descendant ou DS, en face de l'Ascendant pour la maison 7, et le Milieu du Ciel ou MC pour la maison 10, en face du Fond du Ciel.

Les planètes de votre thème natal, valorisées selon une batterie de critères complets intégrant toutes les règles de l'astrologie occidentale, valorisent à leur tour des types de maisons, de la même façon que les signes, les maisons, les répartitions etc. comme précédemment.

N.B. : cette dominante est relativement peu importante.

Vos Accentuations de Maisons



Vos maisons angulaires – le groupe des maisons 1, 4, 7 et 10 - sont les plus valorisées dans votre thème, Keith : la tradition indique qu'elle sont les plus dynamiques, les plus fortes. Elles peuvent – mais cela dépend du reste de votre thème natal – laisser penser que vous êtes un homme assez typé, entreprenant et énergique. Les maisons angulaires sont en effet des maisons dites d'impulsion, qui correspondent à une personnalité puissante, énergique, dominatrice.

Les destins qui sortent de l'ordinaire correspondent souvent à des maisons angulaires prédominantes, mais il ne s'agit que d'une indication partielle...

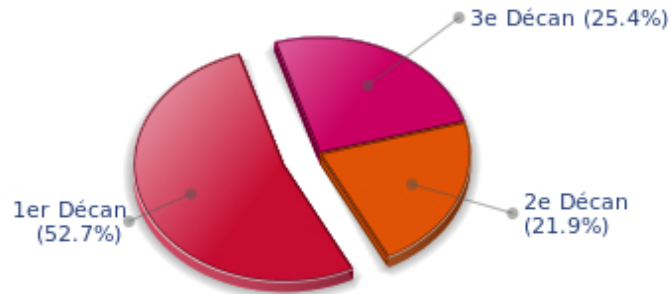
Vos décans ésotériques

Chaque signe est constitué de 30 degrés et peut être partagé en trois parties égales : les décans. La tradition indique que l'on peut associer à ces trois décans une certaine signification. L'usage est en général de limiter leur champ d'application au signe solaire, mais il est encore plus intéressant d'effectuer une répartition de toutes les planètes pour avoir une idée de l'importance respective de ces trois décans dans le thème natal en vue d'obtenir un éclairage complémentaire de la personnalité.

Ces significations sont à prendre en compte avec la plus grande prudence, il s'agit en effet de caractéristiques mineures, mais qui peuvent parfois accentuer d'autres traits saillants du caractère.

Pour une planète, individuellement, l'usage est de considérer que le premier décan accentue les caractéristiques du signe. Les deux autres décans correspondent à des sous-dominantes, fonctions de la nature de chaque signe. Ce système conduit à une multiplication des significations et une impossibilité d'y voir clair : nous préférons ne donner que le sens de l'accentuation d'un décan par rapport aux deux autres, dans l'ensemble du thème natal. La prudence la plus grande est de mise pour cette indication à la fois générale pour votre thème, mais aussi mineure et pas forcément fiable : il ne nous paraît pas essentiel de lire sa signification dans un premier temps.

Vos Décans Ésotériques



Le premier décan, c'est-à-dire la partie entre 0 et 10° des signes zodiacaux, est majoritaire dans votre thème natal, Keith : traditionnellement, ce décan est rattaché à la vitalité et au physique et tendrait à penser que votre énergie concrète peut s'exprimer d'une façon efficace, sur un plan matériel et charnel.

Annexe 2 : votre étude karmique

Le thème karmique est un complément du portrait psychologique ou thème natal. Cette étude se fonde sur les positions des nœuds lunaires, de la Lune noire, de la Part de Fortune et des planètes rétrogrades : des éléments du thème - pour les premiers - que l'on nomme parfois points fictifs, et qui renseignent sur le sens spirituel de votre destinée. Parce qu'il y a en chacun de nous un acquis et une quête, notre vie est un parcours évolutif... A condition bien sûr d'aller dans le bon sens! Très prisé par les astrologues indiens, l'axe des nœuds lunaires (nœud nord et sud) est traditionnellement l'indice du fil d'Ariane que nous sommes invités à suivre. La Lune Noire quant à elle indique le secteur que nous avons le plus de chances de transformer ou transcender, tandis que la Part de Fortune renseigne sur le domaine dans lequel nous aurons des facilités d'expression particulières. Les planètes rétrogrades peuvent parfois indiquer certains problèmes que nous aurons à résoudre.

Les nœuds lunaires : un chemin spirituel

Issus de la tradition indienne, les nœuds lunaires se fondent sur une idée simple : chacun d'entre nous à une mission ici-bas, un destin, un cheminement qui lui est propre. La vie est, selon cette philosophie, une école : l'axe des nœuds renseigne sur nos acquis (nœud sud, notre karma, témoin de notre héritage spirituel ou de nos vies antérieures) et nos buts sur cette terre (nœud nord, notre dharma, sens de notre incarnation présente). C'est pour cette raison qu'on nomme souvent l'étude des nœuds lunaires "astrologie karmique". Nous n'évoquerons pas ici d'hypothétiques existences passées. Qu'importe d'où nous viennent nos tendances présentes! L'essentiel n'est-il pas de prendre conscience du sens de notre vie, de sa finalité ou de notre dharma ? Un sens qu'on trouve souvent vers l'âge de 37 ans, lorsque les nœuds lunaires occupent la même position qu'à la naissance.

Vous savez vous faire des amis et vous attacher la confiance et l'estime de votre entourage. Très tôt, vous avez développé un sens aigu des relations fraternelles, recevant et donnant une part de vous-même sans compter. Cet esprit d'entraide vous confère une insouciance qui peut aller jusqu'au laisser-aller... Mais à trop vouloir vous appuyer sur des amitiés, vous prenez le risque de subir quelques revers : l'idéalisme et le dévouement spontané se heurtent parfois à des réactions ingrates ou à l'indifférence de ceux que vous cherchiez à aider. En fait, votre destin est probablement marqué par une quête de réalisation individuelle. L'essentiel est alors pour vous de créer, d'engendrer un fruit, une oeuvre, un enfant... Peu à peu, vous devenez indépendant, sans égoïsme mais avec la force de ceux qui savent ne pouvoir compter que sur eux-mêmes. N'hésitez pas à aller jusqu'au bout de vos rêves, à créer, engendrer. Votre épanouissement passe par une création, quelle que soit sa forme. Vous découvrez peu à peu le plaisir de concevoir à votre guise, sans ingérence extérieure. L'essentiel est alors de vous trouver un champ d'expression personnelle, d'avoir, comme le dit le poète, "devant les yeux, sans cesse, nuit et jour, ou quelque grand labeur ou quelque grand amour".

Votre destin s'articule autour de valeurs spirituelles. Tôt, vous avez su développer des facultés relationnelles et montrer une saine curiosité d'esprit. Insatiable lorsqu'il s'agit d'échanger des idées neuves, vous avez cependant limité votre horizon aux faits tangibles et utiles. Avec le temps, vous ressentez cependant le désir d'aller plus loin, de découvrir des terres nouvelles ou des philosophies différentes. Vous pourriez alors vous intéresser de plus en plus à la métaphysique ou aux religions, ou satisfaire votre désir d'évolution en voyageant. Qu'importe! L'essentiel est pour vous de ne jamais stagner, de ne pas laisser les aléas de la vie prendre le pas sur la pensée ou le cheminement spirituel. Vous rêvez de vous affranchir des contraintes quotidiennes, d'accéder à une autre dimension de la vie : celle des grands espaces, des idéaux. Il vous faut vivre intensément, découvrir encore et toujours. Vous

souhaitez un monde meilleur ? Le risque est seulement de vous laisser prendre au piège, parfois, des chimères et utopies. Mais la vie serait bien terne sans idéal!

Lilith ou la lune noire

La Lune noire est l'étincelle de refus et de distance qui sommeille en chacun de nous. Selon le signe qu'elle occupe dans votre thème, elle met l'accent sur un désir de transformer, de sublimer une part de votre vie. Insondable et mystérieuse, la Lune noire apporte une dimension différente au secteur qu'elle touche. Subtile dans ses manifestations, elle n'en est pas moins forte, implacable, exigeante jusqu'à l'extrême... La Lune noire, nommée également Lilith, est votre flamme intérieure d'héroïsme et d'insoumission.

L'un des moteurs essentiels de votre existence est le rejet de la médiocrité : intention louable, mais à double tranchant. Vous accordez tant d'importance au charisme des êtres que vous pouvez rejeter certains parce que vous les jugez - parfois à tort - indignes de votre estime! Ce piège évité, l'exigence que vous manifestez tant à l'égard de vous-même que de vos proches, devient un fantastique tremplin d'évolution.

La notion de liberté prend pour vous un sens tout particulier : être libre, ce n'est pas seulement pouvoir se déplacer à sa guise de-ci de-là, ni disposer de quelques heures de loisir. C'est avant tout pouvoir mener une quête spirituelle, accéder à une autre dimension de l'existence : rencontrer, voyager, aimer, sans jamais se laisser entraver par les contingences matérielles, sans permettre à la vie quotidienne de freiner votre recherche. Tout un programme, louable mais combien difficile aujourd'hui! Le confortable train-train du monde contemporain, à ce titre, vous révolte.

La Part de fortune

Point fictif très ancien, la part de Fortune dépend de la phase lunaire au moment de votre naissance. La maison astrologique qu'elle occupe est particulièrement valorisée. Dans votre thème, la Part de Fortune est en maison 3 : votre richesse, c'est la communication. Vous cherchez à intégrer les expériences de votre entourage, en quête d'un modèle à suivre, d'une idéologie ou d'un comportement original. Vous savez mieux que d'autres observer et comprendre vos proches. Aussi, votre destin s'articule autour des activités relationnelles. Vous trouverez votre plein équilibre en accordant une grande place aux échanges et dialogues.

Les planètes rétrogrades

La tradition karmique insiste sur les problèmes posés par les planètes dites rétrogrades. Elles seraient l'héritage d'un passé mal vécu, un compte à régler en quelque sorte. L'interprétation de ces rétrogradations peut vous paraître négative ou excessive. Parfois, cependant, vous reconnaîtrez un scénario que vous avez souvent vécu, de manière répétitive... tout se passe comme si vous connaissiez des échecs multiples ayant une cause unique. Jusqu'au jour où une prise de conscience vous en libère! En intégrant peu à peu ces énergies planétaires, vous parviendrez à maîtriser ces difficultés, à régler votre dette karmique. En réalité, chaque planète rétrograde met l'accent sur une possibilité d'évolution. Mais rien ne peut se faire sans la volonté de grandir spirituellement, et de vaincre vos propres démons.

Mars est rétrograde dans votre thème : la tradition parle d'un karma d'agressivité. Qu'est-ce au juste ? Sans doute maîtrisez-vous mal votre énergie, du moins durant la première partie de votre existence. Lorsque vous vous frottez au monde, vous n'osez pas toujours donner libre cours à vos réactions. Il reste

de votre enfance le sentiment qu'éprouvent ceux et celles qu'on a brimés, coupés dans leur spontanéité. Intériorisant, voire refoulant vos désirs, vous ruminez et cultivez des ressentiments sans agir... et cela jusqu'à l'explosion! Votre agressivité se libère alors soudain, souvent outrancière et disproportionnée. En elle-même, l'énergie martienne est positive : elle permet de faire face aux situations, aux êtres et aux choses. Mais la combativité ne reste une vertu que lorsqu'on parvient à contrôler ses pulsions. Il vous faut travailler à l'harmonisation de vos tendances belliqueuses, apprendre à faire front lorsqu'on vous provoque, sans jamais perdre de vue un nécessaire self-contrôle. L'audace vous fait défaut ? Forcez votre nature, soyez plus dynamique, sans quoi vous vous exposez aux débordements qui vous ont souvent porté préjudice. Vous vous sentirez alors mieux dans votre peau, dans votre corps, et dans ce monde!

Avec un Jupiter rétrograde le jour de votre naissance, la vie vous apprend à saisir les opportunités qui se présentent un jour à chacun d'entre nous, mais que certains concrétisent et d'autres pas. Ceux qui s'adaptent vite aux circonstances ont plus de chances de réaliser leurs ambitions que ceux qu'il faut encourager et inciter à agir à chaque nouvelle occasion. Durant l'enfance, vous n'avez pas toujours su répondre efficacement aux sollicitations concrètes de l'existence, laissant de plus "chanceux" accomplir ce dont vous rêviez. Vous préférez goûter ici et maintenant les plaisirs qui se présentaient plutôt que de chercher de nouvelles voies de développement ou d'exploration. Sans doute n'étiez-vous pas assez optimiste. Les caractères entreprenants vous étaient étrangers... Plus tard, vous découvrez que l'expansion forcenée dont le monde moderne nous vante les mérites a en réalité peu d'importance pour vous. Votre voie n'est pas forcément axée sur le prestige personnel. Subtilement, vous intégrez des valeurs non matérielles et acceptez d'autant mieux de n'avoir pas toujours saisi les chances qui vous étaient offertes.

Le karma lié à un Saturne rétrograde incite au self-contrôle poussé parfois jusqu'à l'autocensure : particulièrement durant l'enfance, vous doutiez de vos capacités, de vos talents. Vous aviez tendance à vous mettre ainsi en situation d'échec, à vous sous-évaluer. Les obstacles alors ne manquent pas : les tabous et interdits en tout genre freinent votre évolution. Peu à peu, la vie vous apprend à ré-évaluer vos propres possibilités, à acquérir plus de confiance en vous. Votre rigueur personnelle peut alors s'avérer constructive : sans vous laisser déstabiliser par les épreuves que la vie vous impose, vous cultivez une discipline personnelle propice à une lente évolution. Un chemin sûr mais parfois ardu.

Uranus était rétrograde le jour de votre naissance : rebelle dans l'âme, vous avez souvent adopté des comportements tyranniques ou jusqu'au-boutistes. Cette manière d'être vous a valu des déboires. Vous manquait la souplesse sans laquelle on force inutilement les évènements. Le risque est alors de vous enfermer dans des schémas rigides et une logique personnelle incompatible avec celle d'autrui. C'est précisément ce que la vie vous apprend : au fil des ans, vous nuancez vos jugements et réactions, adoptant des attitudes moins tranchées et moins réfractaires. Il vous faut perdre le caractère essentiellement individualiste qui était celui de votre enfance pour acquérir plus d'ouverture aux idées et aux problèmes d'autrui. Une voie d'amour, en quelque sorte. Sans perdre votre remarquable détermination, il vous faut accepter une certaine forme de renoncement et vous montrer sensible aux logiques diverses qui font la richesse de notre vie sociale.

Un Pluton rétrograde évoque des problèmes de pouvoir, l'individu gérant mal ses relations : pour lui, tout est rapport de force, y compris au sein du couple, soumission et domination, manoeuvres machiavéliques... Il en résulte des comportements complexes, une sorte d'obsession du pouvoir d'influence. Pourtant, la vie vous apprend à simplifier vos rapports, à adopter des attitudes plus transparentes, des désirs plus sains... Au fil des ans, vous irez vers plus de simplicité, découvrant peu à peu que l'énergie humaine peut et doit être mise au service du bien ou du bien-être, dans le respect du

cheminement de chacun.

N.B. : l'astrologie moderne a de moins en moins tendance à tenir compte de la notion de planètes rétrogrades.

Conclusion

Quelques remarques sont nécessaires afin de mieux profiter d'un portrait fait par l'astrologie : d'abord, il ne faut pas perdre de vue qu'un thème natal est à la fois une photographie du ciel de naissance, mais en même temps une structure qui contient non seulement des caractéristiques mais aussi un potentiel d'évolution de la personnalité.

En ce sens, il faut être conscient que de la même façon que dans la vie, tout le monde sait bien qu'on ne commence à se connaître vraiment qu'à partir de la quarantaine, voire au-delà, certaines caractéristiques ou traits de caractère d'un tel portrait peuvent sembler étonnants : si tel est le cas, c'est souvent parce que les caractéristiques en question ne se sont pas encore épanouies.

Certaines personnalités se révèlent sur le tard, d'autres d'une façon plus précoce. Il faut toujours être prudent dans la mesure où une structure psychologique est en perpétuelle évolution, par les événements, par la maturité qui vient petit à petit etc. On ne saurait trop insister sur cet aspect "mobile" de personnalité au cours du temps.

Il est par contre assez difficile de faire la distinction entre ce qui est "déjà présent", à la période de votre vie où vous lisez la signification de votre thème, et ce qui apparaîtra un peu plus tard, par la logique de votre évolution : à vous de faire le tri, et dans la plupart des cas, vous constaterez que les informations données par un portrait astrologique apportent beaucoup sur la connaissance que l'on a de soi.

Enfin, il faut souligner également que plusieurs lectures d'un portrait astrologique sont généralement nécessaires pour bien s'imprégner des différentes significations, pour apprécier les importances relatives de chaque trait de caractère expliqué.

Dans tous les cas, il est certain qu'aller vers une meilleure connaissance de son propre fonctionnement ne peut qu'aider à son épanouissement plus rapide, et c'est sans nul doute l'un des rôles importants de l'astrologie : se connaître mieux de façon à évoluer plus rapidement, gérer ses faiblesses pour en éviter les conséquences, et profiter de ses atouts pour agir de la façon la plus efficace possible.
