



## Portrait Astrologique d'Isabelle



<b>Introduction</b>	<b>2</b>
<b>Vos planètes, maisons, aspects et carte du ciel</b>	<b>5</b>
<b>Préambule</b>	<b>7</b>
<b>Vos répartitions planétaires</b>	<b>8</b>
<b>Vos éléments et modes dominants</b>	<b>9</b>
<b>Vos dominantes : planètes, signes et maisons</b>	<b>10</b>
<b>Vos style, comportement et particularités</b>	<b>14</b>
<b>Votre sensibilité</b>	<b>18</b>
<b>Votre affectivité</b>	<b>19</b>
<b>Votre façon d'agir et votre sexualité</b>	<b>20</b>
<b>Votre intellect et votre façon de communiquer</b>	<b>22</b>
<b>Vos buts, motivations, carrière et destin</b>	<b>23</b>
<b>Vos atouts et votre part de jovialité</b>	<b>24</b>
<b>Votre part de gravité</b>	<b>25</b>
<b>Quelques cas particuliers</b>	<b>25</b>
<b>Vos planètes isolées</b>	<b>27</b>
<b>Annexe 1 : vos dominantes mineures</b>	<b>28</b>
<b>Annexe 2 : votre étude karmique</b>	<b>32</b>
<b>Conclusion</b>	<b>35</b>



# Portrait Astrologique d'Isabelle

## Introduction

Cette étude a pour objet de décrire votre portrait psychologique, d'en extraire les points fondamentaux sur le plan personnel. L'étude commence par l'analyse de vos dominantes planétaires : celle-ci a pour but de cerner des éléments généraux de votre personnalité, avant d'aller plus loin dans le détail. Dans ce portrait, onze dominantes sont analysées, les moins importantes se trouvant dans l'annexe 1 à la fin de l'étude pour davantage de clarté. Votre étude décrit ensuite les différentes facettes de votre personnalité :

Globalement, en dehors même des échanges relationnels, chacun s'exprime et ressent les choses en fonction de son caractère et de ses motivations personnelles : l'Ascendant et le signe solaire expliquent la façon dont vous fonctionnez dans la vie et portent un éclairage ayant une importance capitale pour mieux vous cerner. Nous donnons ici la description du signe solaire (votre moi profond), de l'Ascendant (votre comportement aux yeux des autres), et du maître de votre Ascendant en signe (des nuances concernant le style de votre personnalité). Ces informations apportent en effet à elles seules près du tiers ou de la moitié de votre signature psychologique en fonction des autres caractéristiques de votre thème natal.

La sensibilité se voit ensuite, c'est-à-dire la façon avec laquelle vous recevez les choses et exprimez vos émotions; celle-ci agit de façon permanente tel un filtre lors de vos échanges avec autrui, même si elle ne devient que secondaire lors de relations purement amoureuses où à ce moment, l'affectivité va prédominer. La sensibilité, c'est à la fois la façon avec laquelle vous percevez les choses, votre radar, votre humeur de tous les jours, mais aussi comment vous réagissez au quotidien avec vos proches. C'est ce que voient les autres de vous tout de suite. Un second paragraphe explique dans quel domaine de la vie votre sensibilité et vos émotions sont pour vous les plus impliquées, où finalement vous êtes le plus vulnérable.

C'est votre affectivité, la façon dont vous aimez et avec laquelle vous exercez votre séduction, qui se met ensuite en action dès que vous tombez amoureux : une première partie indique la structure de base ou la forme principale qu'elle revêt, et une seconde partie décrit plutôt dans quel domaine et sous quelle forme vous êtes capable de l'exprimer au mieux compte-tenu de votre personnalité.

Un autre domaine fondamental qui vous est bien spécifique est celui du mode d'action et de la sexualité : de quelle façon vous agissez, comment vous y prenez-vous pour obtenir ce que vous voulez, quelle forme a votre désir ? Douze possibilités existent, très différentes les unes des autres. L'étude vous révèle la vôtre. Un second paragraphe explique dans quel domaine de la vie vous pouvez le plus efficacement exercer votre aptitude à agir et à conquérir.

La façon de communiquer et de penser est évidemment un des éléments fondamentaux qu'il convient d'intégrer dans l'explication et la description de votre personnalité. Elle influence en effet l'ensemble de votre comportement et peut ainsi modifier ou améliorer la perception qu'ont les autres de vous (l'extraversion peut "compenser" une affectivité faible par exemple, une foule de cas sont possibles). Un chapitre complémentaire indique le domaine privilégié de la vie où vous aimez particulièrement communiquer, exercer votre réflexion et rencontrer du monde.

Par ailleurs, un aspect encore plus individuel a son importance afin de mieux vous définir : chacun possède un centre d'intérêt, une façon privilégiée de se réaliser ou d'accomplir sa destinée ; cette motivation principale est indiquée par la position de votre Soleil et du gouverneur de votre thème en maison astrologique, dont nous donnons ici la description détaillée.

Chacun possède dans son thème natal une possibilité d'épanouissement spécifique, une panoplie d'atouts, de protections et de qualités. Quel forme prend ce facteur chance de votre personnalité et dans quel domaine pouvez-vous de la meilleure façon exercer vos meilleures qualités ? C'est l'objet de ce chapitre de vous le révéler.

D'un autre côté, chacun ressent bien qu'il a une part de vulnérabilité, de doute, de peur d'aller de l'avant en lui-même. De quelle façon s'exerce cette part de gravité que vous avez-en vous, comment l'utiliser pour évoluer et se débarrasser du superflu ? Ce sont ces informations qui vous sont indiquées dans ces deux paragraphes.

Découvrez ensuite trois traits de votre personnalité qui doivent être perçus comme secondaires et non comme essentiels. Ces descriptions concernent vos prédispositions qui ne se déclenchent qu'en fonction des événements extérieurs et non par votre propre volonté; appelons cela une part de fatalité, toujours est-il que votre destin ne peut se dérouler que par rapport à ce que vous êtes : ces caractéristiques font donc quand même bien partie de vous, même si elles représentent en quelque sorte une partie plus inconsciente de ce que vous êtes.

Le thème karmique est un complément du portrait psychologique ou thème natal. Celui-ci se fonde sur les positions des noeuds lunaires, de la Lune noire, de la Part de Fortune et de la rétrogradation des planètes : des éléments du thème - pour les premiers - que l'on nomme parfois points fictifs, et qui renseignent sur le sens spirituel de votre destinée. Parce qu'il y a en chacun de nous un acquis et une quête, notre vie est un parcours évolutif.. Mais ces textes sont à lire avec la plus grande prudence, l'astrologie karmique étant une partie assez controversée de l'astrologie moderne : c'est la raison pour laquelle vous trouverez cette analyse en annexe 2 de votre étude.

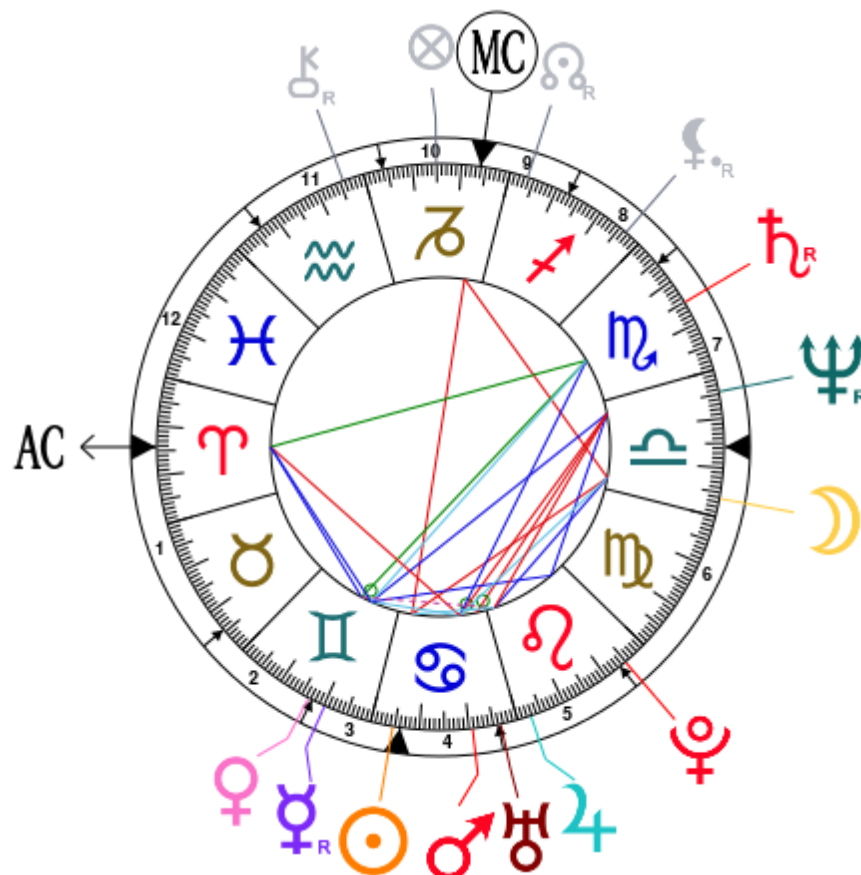


# Vos planètes, maisons, aspects et carte du ciel

Isabelle, née le 27 juin 1955, 01h00mn à Paris 17e (Ile-de-France), France [2.19E ; 48.53N ; 1E00]

Planètes natales			En Maison	Maisons natales (Placidus)		
☉ Soleil	4°35'	♋ Cancer	Maison 3	Maison 1	14°15'	♈ Bélier
☾ Lune	3°45'	♎ Balance	Maison 6	Maison 2	24°23'	♉ Taureau
☿ Mercure	20°11' R	♊ Gémeaux	Maison 3	Maison 3	17°22'	♊ Gémeaux
♀ Vénus	16°35'	♊ Gémeaux	Maison 3	Maison 4	6°06'	♋ Cancer
♂ Mars	20°45'	♋ Cancer	Maison 4	Maison 5	25°58'	♋ Cancer
♃ Jupiter	2°49'	♌ Lion	Maison 5	Maison 6	23°31'	♌ Lion
♄ Saturne	14°54' R	♏ Scorpion	Maison 7	Maison 7	14°15'	♎ Balance
♅ Uranus	26°30'	♋ Cancer	Maison 5	Maison 8	24°23'	♏ Scorpion
♆ Neptune	25°30' R	♎ Balance	Maison 7	Maison 9	17°22'	♐ Sagittaire
♇ Pluton	24°54'	♌ Lion	Maison 6	Maison 10	6°06'	♑ Capricorne
♁ NL	26°21' R	♐ Sagittaire	Maison 9	Maison 11	25°58'	♑ Capricorne
♁ Lilith	3°25' R	♐ Sagittaire	Maison 8	Maison 12	23°31'	♒ Verseau
♁ Chiron	4°20' R	♒ Verseau	Maison 11			
AS AS	14°15'	♈ Bélier				
MC MC	6°06'	♑ Capricorne				

Comme il est d'usage, nous considérons qu'une planète à moins de 1 degré de la maison suivante lui appartient, et nous prenons 2 degrés pour le cas de l'AS et du MC.



## Liste de vos aspects planétaires actifs

Vous trouverez ci-dessous la liste de tous vos inter-aspects actifs interprétés dans cette étude, en plus de vos planètes en signe, en maison et de toutes vos dominantes planétaires. Les aspects entre les planètes lentes elles-mêmes étant de nature collective ne sont bien sûr pas affichés, comme il se doit.

- ★★★★★ Soleil carré Lune, orbe -0° 5'
- ★★★★★ Soleil semi-sextile Jupiter, orbe -1° 46'
- ★★★★★ Soleil opposition Milieu du Ciel, orbe -1° 3'
- ★★★★★ Lune quintile Mars, orbe 0° 59'
- ★★★★★ Lune sextile Jupiter, orbe 0° 55'
- ★★★★★ Lune carré Milieu du Ciel, orbe 2° 21'
- ★★★★★ Mercure conjonction Vénus, orbe 3° 36'
- ★★★★★ Mercure semi-sextile Mars, orbe 0° 33'
- ★★★★★ Mercure bi-quintile Saturne, orbe 0° 42'
- ★★★★★ Mercure trigone Neptune, orbe 5° 18'
- ★★★★★ Mercure sextile Pluton, orbe 4° 42'
- ★★★★★ Mercure sextile Ascendant, orbe 5° 56'
- ★★★☆☆ Vénus semi-carré Jupiter, orbe 1° 14'
- ★★★☆☆ Vénus quinconce Saturne, orbe -1° 4'
- ★★★★★ Vénus sextile Ascendant, orbe 2° 19'
- ★★★★★ Mars trigone Saturne, orbe -5° 51'
- ★★★★★ Mars conjonction Uranus, orbe 5° 44'
- ★★★☆☆ Mars carré Neptune, orbe 4° 44'
- ★★★☆☆ Mars carré Ascendant, orbe 6° 3'
- ★★★★★ Saturne quinconce Ascendant, orbe -0° 38'

## Signification des étoiles

Les étoiles indiquent la force des aspects. Deux étoiles colorées, si possible pleines (il y a des demi-étoiles), indiquent un aspect assez fort pour être remarqué dans une première lecture.

Nous vous conseillons vivement de ne lire les paragraphes avec moins de deux étoiles que plus tard, après vous être imprégné(e) des autres textes.

La couleur jaune indique un aspect apaisant, de conciliation, et la couleur rouge un aspect dynamique, de tension. Les aspects rouges vous permettent d'évoluer et d'agir en apprenant par la vie, à faire de vos "faiblesses" des forces. Les aspects jaunes sont vos forces déjà acquises avec lesquelles vous vous reposez pour ensuite mieux évoluer avec les premières.

## Préambule

Lorsque l'on interprète un thème astral de naissance, la meilleure méthode consiste à partir du général pour aller au particulier, graduellement. Ainsi, l'usage est de suivre un plan qui part de l'analyse globale du thème, de sa structure, pour ensuite décrire les différents traits de la personnalité.

L'analyse globale du thème dans une première partie permet de cerner quelques traits généraux de la personnalité, de souligner quelques points qui pourront ou non être confirmés par l'analyse détaillée : quoi qu'il en soit, ces traits généraux seront à prendre en compte. Une personnalité humaine est une entité infiniment complexe à décrire et il est illusoire de vouloir la résumer de façon courte, ce qui ne signifie pas non plus qu'il s'agisse d'un défi impossible. Plusieurs lectures d'un thème natal sont indispensables afin de s'imprégner des différentes significations et appréhender toute cette complexité. Mais le jeu en vaut la chandelle.

Un thème natal est constitué schématiquement de dix planètes principales (deux lumineuses, le Soleil et la Lune, trois planètes rapides dites individuelles, Mercure, Vénus et Mars, deux planètes lentes, Jupiter et Saturne, et trois planètes très lentes, Uranus, Neptune et Pluton), d'éléments secondaires (les noeuds lunaires, la lune noire dite Lilith, Chiron et autres objets mineurs), de douze maisons astrologiques, le tout positionné dans un zodiaque qui comporte douze signes, du Bélier aux Poissons.

En premier lieu, il faut apprécier l'importance de chaque planète dans le thème, c'est ce que l'on appelle la recherche des dominantes planétaires. Cette recherche obéit à des règles qui dépendent de la sensibilité et l'expérience de l'astrologue mais qui ont également des bases claires et solides : ainsi, les paramètres d'activité d'une planète peuvent être pris en compte - le nombre d'aspects actifs qui arrivent à cette planète, l'importance de chacun de ces aspects qui dépend de leur nature mais aussi de leur exactitude - puis les paramètres d'angularité - la proximité aux quatre angles Ascendant, Milieu du Ciel, Descendant et Fond du Ciel, tout ceci pouvant être aussi apprécié numériquement en fonction de la nature de l'angle et de l'écartement de la planète à ceux-ci - les paramètres de qualité également - la valorisation en fonction des maîtrises, exaltations, exils et chutes - et un certain nombre d'autres critères comme la prise en compte des maîtrises de l'Ascendant et du Milieu du Ciel seront nécessaires.

Ces différents critères permettent de valoriser les planètes et d'en déduire quelques conclusions utiles pour l'interprétation du thème astrologique natal.

L'analyse globale d'un thème va tenir compte d'abord des trois répartitions planétaires dans le thème : hémisphères Est ou Ouest, Sud ou Nord, et quadrants les plus occupés, Nord Est, Nord Ouest, Sud Est et Sud Ouest. Ces trois répartitions donnent une tonalité générale en terme d'introversion et d'extraversion, de volonté et de sociabilité, de prédisposition à certains comportements.

Viennent ensuite trois autres répartitions : les éléments (les triplicités puisqu'il existe trois groupes de signes de chaque) - Feu Air Terre et Eau - qui apportent une typologie de personnalité, les modes (les quadruplicités puisqu'il existe quatre groupes de signes de chaque) - Cardinal, Fixe et Mutable - et les polarités (Yin et Yang) qui renseignent sur certains traits de caractère fondamentaux.

Suivent les trois types de dominantes : dominantes planétaires, dominantes signes et dominantes maisons. Le néophyte imagine que l'astrologie, c'est "être Bélier" ou parfois être "Bélier Ascendant Vierge" par exemple. La réalité est bien plus riche. S'il est vrai que le Soleil et l'Ascendant apportent à

eux deux une bonne partie de la personnalité - entre un tiers et la moitié environ en fonction du thème natal - une personne n'est pas "que Soleil" (ce que l'on appelle le signe) ni "que maison 1" (ce que l'on appelle l'Ascendant). Ainsi, telle planète peut-être fortement valorisée, tel signe ou telle maison peuvent recevoir un important groupe de planètes et du même coup apporter une signification qui va tempérer et relativiser le rôle de l'Ascendant, du signe solaire etc.

Enfin deux autres critères, les accentuations - angulaires, succédentes et cadentes - qui sont une classification des maisons astrologiques, et les types de décans occupés - chaque signe est découpé en trois décans de dix degrés chacun - apporteront leur supplément de signification.

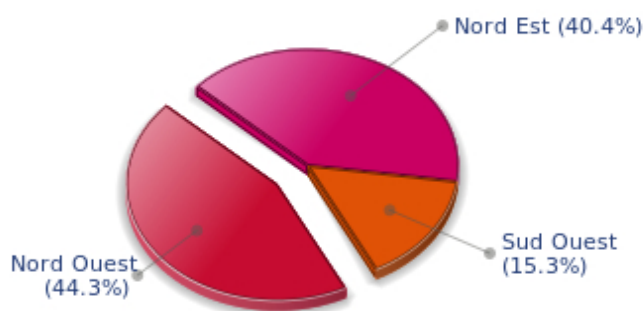
Ces traits généraux de caractère ne sont pas à prendre au pied de la lettre : ils enrichissent la lecture du thème en la préparant pour ainsi dire, et permettent de mieux comprendre la seconde partie plus détaillée et plus précise qui analyse chaque domaine de la personnalité en faisant une synthèse des critères de positions, de signes, de maisons et d'aspects selon certaines règles hiérarchiques.

Comme indiqué dans l'introduction de votre portrait, vos dominantes mineures sont interprétées dans l'annexe 1 à la fin de l'étude pour plus de clarté.

## Vos répartitions planétaires

Chaque quadrant est une combinaison des quatre hémisphères de votre thème et correspond à une typologie de caractère. L'hémisphère Sud - le haut de votre thème, autour du Milieu du Ciel - est associé aux valeurs d'extraversion, d'action et à la vie publique, alors que le Nord favorise l'introversion, la réflexion et la vie privée. L'hémisphère Est - la partie gauche, autour de l'Ascendant - est lié au moi et à la volonté, alors que l'Ouest privilégie l'influence des autres et la souplesse dans la prise de décision.

### Vos quatre Quadrants



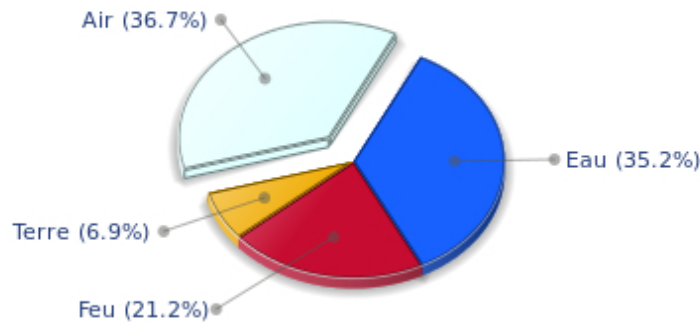
Isabelle, le quadrant Nord Ouest, nocturne, constitué des maisons 4 5 et 6, prédomine chez vous : il s'agit d'un secteur qui privilégie la création, la conception et l'approfondissement ou l'apprentissage dans un souci de service à autrui, en faisant la belle part au relationnel. Vous avez besoin des autres pour fonctionner, même si vous êtes assez peu expansive : vous créez, innovez, pensez, et cela vous importe davantage que tout le reste car cette expression de vous-même vous enrichit et vous suffit à elle-même.



## Vos éléments et modes dominants

Isabelle, voici les diagrammes de vos éléments et modes dominants, constitué à partir des présences des planètes et angles dans les douze signes :

### Vos quatre Éléments



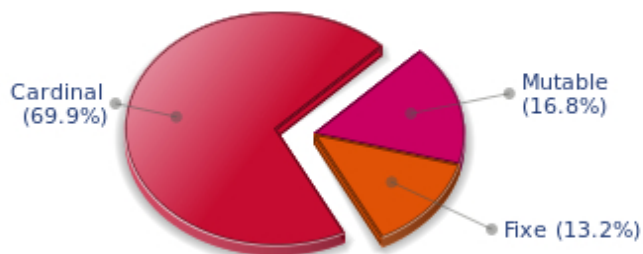
Vive la communication et la mobilité, Isabelle ! La prédominance des signes d'Air dans votre thème favorise et amplifie votre goût pour les relations avec autrui et les déplacements de toutes sortes, qu'ils soient réels - voyages - ou symboliques - idées nouvelles, évasion par l'esprit. Vous gagnez en souplesse et en adaptabilité ce qui peut vous manquer éventuellement en affirmation ou en sens du concret.

La prédominance des signes d'Eau est un gage de sensibilité et d'élévation par les sentiments, Isabelle. Vous fonctionnez par le cœur et par les émotions, et rien de ce que vous faites sur cette terre ne peut se faire sans que vous ne ressentiez - d'ailleurs le mot ressentir est à la base de votre fonctionnement - pleinement une charge affective suffisante. Il vous faut aimer pour comprendre, ressentir pour agir. Au détriment d'une vulnérabilité certaine que vous devriez apprendre à combattre.

Les valeurs de Terre sont sous-représentées dans votre thème natal, avec seulement 6.90% au lieu de 25%, la moyenne. Cette carence en Terre peut indiquer que vous vous désintéressez des valeurs matérielles, concrètes. Vous êtes peut-être trop dans votre cœur ou dans votre tête, ou encore dans votre enthousiasme ! Toujours est-il que vous pouvez vous retrouver dans des situations délicates par manque de bon sens ou de prévoyance : la vie matérielle est incontournable même si l'on est idéaliste, rêveur ou que l'on a besoin de peu de choses dans la vie. S'adapter à la vie concrète fait partie des nécessités incontournables, sous peine finalement... de composer avec elle d'une façon encore plus lourde un peu plus tard !

Les douze signes du zodiaque sont répartis en trois groupes ou modes, appelés les quadruplicités, nom savant qui signifie simplement que ces trois groupes comprennent quatre signes. Le mode Cardinal, le mode Fixe et le mode Mutable sont plus ou moins représentés dans le thème natal, en fonction de la présence et de l'importance des planètes et des angles dans les douze signes.

## Vos Modes



Le mode Cardinal prédomine chez vous, Isabelle, et indique une prédisposition à l'action, et plus exactement à l'impulsion et à la capacité d'entreprendre : vous avez à cœur d'initier les projets que vous avez en tête, de démarrer les choses, de les créer. C'est pour vous la partie la plus importante qui vous donne enthousiasme et adrénaline, sans lesquels vous pouvez rapidement vous lasser. Vous êtes en général plutôt individualiste - parfois trop ? - et affirmée et laissez le soin aux autres de consolider et de faire ensuite évoluer les constructions que vous avez bâties avec ardeur.

## Vos dominantes : planètes, signes et maisons

La question de la dominante est évoquée depuis la nuit des temps en astrologie : comme il serait agréable de définir une personne par quelques mots, par une ou plusieurs planètes qui représenteraient son caractère simplement, sans être obligé d'analyser longuement aspects et maîtrises, aspects et angularité, présence en signes et en maisons !

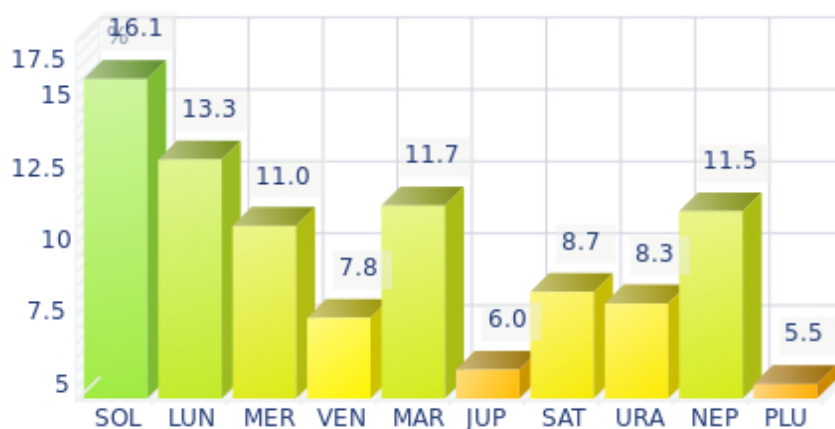
Les dix planètes - du Soleil à Pluton - sont un peu comme dix personnages d'un jeu de rôle, avec chacun son caractère, son mode d'action, ses atouts et ses faiblesses. Elles représentent en fait une classification en dix personnalités bien distinctes et les astrologues ont depuis toujours - et depuis peu pour les trois dernières planètes, Uranus, Neptune et Pluton - essayé d'associer à un thème astral de naissance une ou plusieurs dominantes planétaires, mais également une ou plusieurs dominantes signes et maisons.

En effet, pour les signes et les maisons, c'est un peu la même chose : si les planètes symbolisent des personnages, les signes représentent des teintures, les structures mentales, affectives et physiques d'un sujet. Chaque planète en signe est un peu comme un personnage qui verrait ses caractéristiques modifiées en fonction du lieu où il habite. Dans un thème, il existe ainsi en général un, deux ou trois signes bien valorisés, qui vont permettre de décrire son propriétaire rapidement.

Pour les maisons astrologiques, l'idée est encore plus simple : les douze maisons correspondent aux douze domaines de la vie et leur occupation privilégiée par les dix planètes principales, pondérées par les différents critères dont nous venons de parler en introduction, vont les valoriser différemment, et mettre en relief certaines "cases" de la vie : cela peut être le mariage, le travail, la vie amicale etc.

Isabelle, voici votre diagramme de valorisation des planètes :

## Vos Planètes Dominantes



Les trois planètes les mieux représentées dans votre thème sont le Soleil, la Lune et Mars.

L'une des dominantes planétaires de votre thème natal est le Soleil, qui représente la volonté, le magnétisme, un certain sens de l'honneur et de la distinction. L'être solaire que vous êtes est charismatique et possède souvent des qualités de leader. Vous avez une certaine chaleur et une force de persuasion naturelle qui vous mène loin des mesquineries ; vous aimez voir large et avancez en fonction de ce que vous décidez.

Votre vulnérabilité de Solarienne peut quelquefois venir du pêché d'orgueil ou encore d'une autorité un peu trop prononcée. La frontière entre l'orgueil et la vanité est ténue : à vous de ne pas la franchir et de garder en vous cette noblesse de cœur qui fait une bonne partie de votre charme.

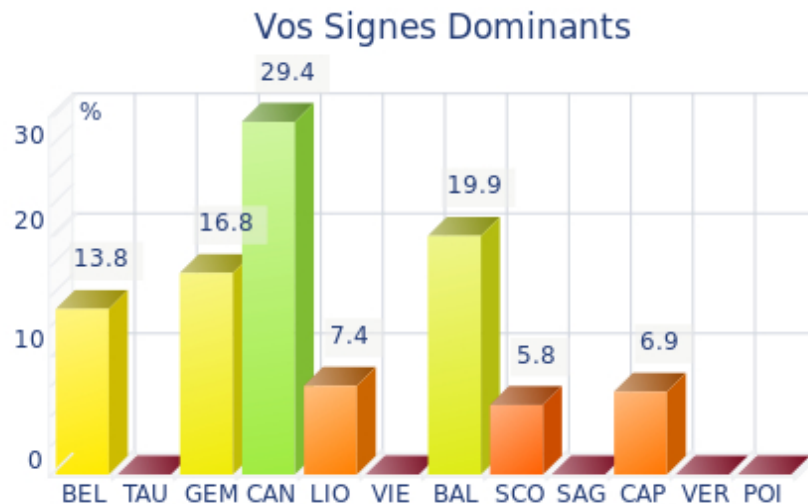
La Lune fait partie des planètes les plus importantes de votre thème et vous confère une nature réceptive, émotive et imaginative. Vous avez cette possibilité innée de vous imprégner instinctivement des atmosphères, des ambiances, des impressions qui vous nourrissent, souvent pour rêver votre vie plutôt que la vivre.

Une des conséquences de cette spontanéité peut parfois se convertir en popularité, voire en célébrité : la foule – entité collective complexe et vivante - apprécie toujours la vérité et la spontanéité plutôt que le calcul et la maîtrise parfaite de soi.

En tant que personnage lunaire, il vous est difficile de vous contrôler, vous devez faire avec vos humeurs et vous devez prendre garde de ne pas rester trop passive devant les événements : rien n'arrive sur un plateau, et si votre sensibilité est riche, plus riche que celle de la plupart des gens, vous vous devez de bouger, de garder une partie de votre énergie pour... l'action !

Mars fait partie de vos dominantes planétaires et vous insuffle son énergie et son enthousiasme efficace : avec Mars puissant dans votre thème, l'action - mais aussi le désir et la capacité d'action – n'est pas un vain mot pour vous. Vous êtes active, dynamique, combative et courageuse, et abattre des montagnes ne vous fera jamais peur, même si parfois, le risque fera partie de l'aventure que vous aurez entreprise, toujours avec ardeur et détermination.

Votre patience n'est cependant pas toujours à la hauteur de votre audace et une certaine fébrilité voire de la colère peuvent, si vous n'y prenez pas garde, ternir la qualité de vos résultats, alors même que le Martien est pourtant le champion de l'efficacité, toutes catégories humaines confondues ! Mars, c'est le déploiement dans l'action, c'est l'esprit conquérant qui apprécie la discipline et l'ordre – attention à ne pas devenir maniaque – et qui demeure souvent à la frontière entre l'action et la brutalité, entre la conquête, l'esprit d'entreprise et une certaine agressivité potentielle.



Dans votre thème natal, les trois signes les plus importants – en fonction des critères cités plus haut – sont dans l'ordre Cancer, Balance et Gémeaux. Souvent, ces signes sont importants parce que votre Ascendant ou votre Soleil s'y trouvent. Mais ce n'est pas forcément le cas : un amas de planètes peut s'y trouver, ou une planète proche d'un angle autre que le Milieu du Ciel ou l'Ascendant, quand ce n'est pas tout simplement parce que deux ou trois planètes sont très actives par les nombreux aspects qu'elles font à partir de ces signes. Vous emprunterez ainsi une partie des caractéristiques de ces trois signes, un peu comme une superposition de caractéristiques au reste de votre thème, et cela d'autant plus fort que le signe en question est valorisé.

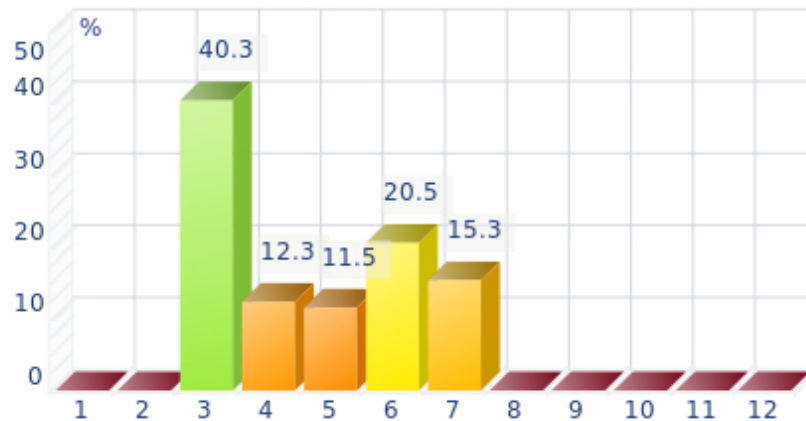
Le Cancer est un des signes dominants de votre thème de naissance et vous apporte une imagination et une sensibilité d'une finesse extraordinaire. Bien que méfiante au premier abord – et même au second... - dès que l'on vous connaît et que l'on a gagné votre confiance, on devine chez vous un cœur d'or malgré votre discrétion et votre important désir de sécurité qui vous fait rentrer dans votre coquille à la moindre alerte ! Vous êtes en réalité une poétesse et si parfois on peut vous reprocher un peu de nostalgie ou de paresse, c'est en réalité parce que pendant ce temps, votre vie intérieure, elle, fonctionne à plein régime.

Avec la Balance en signe dominant, vous aimez faire plaisir, séduire, vous faire apprécier des autres. D'ailleurs, votre naturel est justement tout en tolérance et en mesure, en délicatesse et en élégance, presque fabriqué pour plaire ! Forcément, vous trouverez toujours des mécontents qui vous reprocheront votre manque d'authenticité ou votre tiédeur voire votre manque de courage, mais pour vous, la victoire, c'est de vous faire aimer, et sur ce terrain, vous serez sans doute la championne toutes catégories !

Avec les Gémeaux en signe dominant, une facette de vous-même est fatalement vive, curieuse, mobile, habile et souple : vous donnez souvent le tournis à votre entourage qui peut vous reprocher ce côté un peu dilettante et superficiel, indiscret et un peu insensible car trop mental. Mais votre curiosité naturelle – une belle qualité - et votre humour rapide vous permettent de démontrer à qui veut l'entendre combien

vous méritez d'être fréquentée, et qu'en fait, votre instabilité apparente cache un appétit de la vie – surtout mental – qui recèle un charme du tonnerre !

### Vos Maisons Dominantes



Les maisons 3, 6 et 7 sont les plus occupées de votre thème natal, cette occupation étant calculée en pondérant les planètes et angles en fonction de différents critères astrologiques – rapidité, activité, angularité, maîtrises etc. En analysant les maisons les plus occupées, l'astrologue déduit les champs ou domaines d'activité qui vous « concernent » le plus, que ce soit par ce que vous vivez – ou que vous serez un jour amenée à vivre – ou par vos motivations intérieures profondes.

Comme la maison 3 est l'une des trois maisons les plus fortes de votre thème, la communication joue un rôle majeur dans votre vie ou dans vos motivations intérieures : petits déplacements fréquents, mobilité d'esprit – qui peut compenser parfois une carence en signes mutables par exemple –, écoute et dialogue, frères et sœurs importants dans votre vie, intérêt pour l'apprentissage, accumulation de connaissances ou études poussées etc., tout cela vous branche indéniablement et fait partie de votre quotidien.

Votre maison 6 bien valorisée est l'indice d'un intérêt pour le travail, pour une occupation quotidienne qui vous prend beaucoup de votre temps : en analogie avec la Vierge, cette maison incite au perfectionnement, à l'apprentissage ; quelque part, vous pouvez vous épanouir en vous rendant utile, en vous investissant pleinement dans le cadre de votre travail. Cela peut passer par un environnement humain qui vous intéresse – vos collègues – ou par une passion dans ces occupations quotidiennes par exemple. Le domaine médical ou les animaux de compagnie peuvent jouer un rôle dans votre vie ; ou encore des amours ancillaires par exemple... Du moins c'est une des possibilités signifiées par une maison 6 valorisée.

Votre maison 7 est l'une des plus importantes de votre thème : c'est la maison d'autrui, du mariage, des associations, des contrats et des partenariats. Votre épanouissement ou peut-être vos problèmes – en fonction du reste de votre thème natal – dépendent en grande partie de vos relations avec les autres dans lesquelles vous avez tendance à beaucoup vous investir. Vous appréciez la communication et vous trouvez naturel de faire avec l'opinion des autres. Réussir passe par l'adhésion de votre entourage avant toute chose, cela vous paraît naturel et évident. Votre mariage est en général au cœur de votre épanouissement.



## Vos style, comportement et particularités

Ce qu'on appelle communément le "signe" correspond à la position du soleil dans le zodiaque. Le soleil va mettre en valeur toutes les caractéristiques du signe qu'il occupe. Ces caractéristiques seront d'autant plus pures et exactes que le soleil y est "fort" selon les règles traditionnelles de l'astrologie, ou bien que ce signe est particulièrement valorisé par le reste du thème. Nous donnons ici les caractéristiques du signe pur mais il vous faut garder à l'esprit que celles-ci pourront parfois n'être qu'un éclairage particulier de votre personnalité dans la mesure où de toute façon un thème astral n'est en aucun cas constitué seulement de la position du soleil ou de l'Ascendant et que ce signe peut donc être plus ou moins valorisé chez vous.

Autre point particulièrement important : contrairement à l'Ascendant qui exprime clairement votre façon de paraître, votre vitalité, votre constitution physique, votre comportement spontané et l'image que vous donnez, votre signe solaire représente lui votre moi profond, celui-là même que vous ne connaissez pas encore forcément complètement, celui qui ne pourra émerger que petit à petit en acquérant davantage de maturité : c'est l'intérieur de votre personnalité, qui ne se révèle qu'aux personnes de votre entourage en qui vous avez donné votre confiance, c'est aussi un peu l'aboutissement de l'évolution probable de votre personnalité qui pourra être obtenue à l'aide de toutes les énergies contenues par ailleurs dans votre thème natal, en commençant par l'écorce voyante, votre Ascendant.

L'Ascendant est l'un des éléments essentiels dans l'établissement de votre thème natal. Il est le signe du zodiaque qui se lève à l'Est au moment exact de votre naissance et nécessite donc pour son calcul que vous connaissiez l'heure précise de celle-ci.

Il permet d'apporter une foule d'informations sur votre personnalité ; il est l'une des clefs qui permet d'approcher de près certains éléments de vous-même comme votre apparence physique, votre caractère tel qu'il est perçu au premier abord et votre comportement immédiat. Il correspond à la partie extérieure et apparente de votre personnalité que vous voulez bien montrer depuis toujours, mais aussi à votre constitution physique sur la durée c'est-à-dire votre santé.

Soyez conscient également que malgré l'importance de l'Ascendant, celui-ci ne pourra vous décrire d'autant mieux que s'il est valorisé dans votre thème, cette valorisation découlant de l'application de l'ensemble des règles de l'astrologie. Néanmoins il apportera dans la plupart des cas une très bonne indication et se révélera une source de renseignements souvent au moins aussi féconde que celle apportée par votre "signe", celui où se situe le soleil au moment de votre naissance.

## Vous êtes du signe du Cancer et votre Ascendant est Bélier

Avant d'aborder en détail la signification du signe de votre Soleil et de votre Ascendant, nous vous proposons rapidement, en guise de préambule, l'interprétation générique de la combinaison de ceux-ci dans votre thème :

Votre signe solaire et votre Ascendant sont des signes cardinaux : bien que très différents, ils possèdent tous deux un sens de l'initiative et un besoin de protéger ou de diriger. Un peu de naïveté et de fraîcheur les rapprochent également. Vous êtes assez individualiste dans l'âme, d'autant plus qu'avec un Ascendant Bélier imprégnant votre comportement en société, vous semblez très rentre-dedans, ou en

tout cas, spontané ! Cependant, votre image de leader un peu casse-cou est trompeuse. Votre caractère intrépide s'assagit lorsque vous êtes en milieu familial c'est-à-dire avec vos proches. Le Cancer prend alors la relève et l'on découvre une sensibilité exacerbée, une personnalité changeante et complexe. Le Bélier agit rapidement tandis que le Cancer imagine des plans avant de passer à l'acte. Malgré vos airs de patriarche à la fois têtu, vif et pugnace, vous cultivez jalousement votre jardin secret où vous vous perdez à loisir...

### **Vous êtes du signe du Cancer**

Psychologiquement, vous êtes d'une nature rêveuse, tournée vers la nostalgie du passé, vers la mère, vers la famille : tout en instinct, tout en protection ou défense de votre être vis-à-vis de l'extérieur, vous possédez une vie intérieure riche, une imagination fertile voire même infinie, une propension à éviter tout risque inutile, à rechercher la sécurité en ne vous dévoilant que lorsque la confiance est là, une nostalgie du passé pour le sentiment de bien-être qu'il vous rappelle.

Née avec la marque de ce signe, vous êtes émotive, sentimentale, paisible, imaginative, sensible, fidèle, résistante, protectrice, vulnérable, généreuse, romantique, tendre, poétique, maternelle, rêveuse, indolente, gourmande, dévouée, mais vous pouvez aussi être craintive, irréaliste, fuyante, passive, susceptible, angoissée, dépendante, entêtée, lunatique, passéiste, paresseuse, pesante, casanière ou hermétique.

En amour, vous êtes Isabelle si sensible, si romantique, si rêveuse que vous êtes quasiment amoureuse tout le temps, même si cela ne se voit... jamais car vous êtes si subtile et si intériorisée que tout se passe en fait dans votre tête la plupart du temps.

Il vous faudra la confiance, le temps et l'assurance pour que les sentiments si puissants, les histoires merveilleuses échafaudées dans votre esprit se réalisent dans le concret. Mais à ce moment, rien ne vous arrêtera pour vivre le destin que vous avez reconnu à l'aide de votre intuition.

D'une nature profondément maternelle, charmante, drôle aussi quand vous êtes en harmonie avec vous-même, vous prendrez réellement votre essor quand vous aurez un foyer et que vous vous consacrerez avec bonheur à rendre heureux vos enfants ; essayez alors de ne pas le faire au détriment de votre mari... A ce moment là, il est clair que vous serez la plus douée des femmes pour créer ce cocon épais et protecteur, tisser ce réseau familial sur lequel vous pourrez évoluer et donner libre cours à vos qualités humaines si riches et profondes.

Vous avez besoin d'un compagnon fort, solide et stable sur lequel compter.

### **Votre Ascendant est Bélier**

Faite tout d'une pièce, votre énergie naturelle vous pousse fréquemment à désirer avoir la première place partout où vous arrivez, et sans l'étrange sympathie qui émane de votre personne, certains pourraient parfois vous trouver arrogante. Foncer tête en avant n'a évidemment pas que des avantages. A force de courage et de mouvement, vous pouvez aussi vous cogner et brutalement... douter. Du coup, tout votre courage, votre droiture, votre enthousiasme et votre franchise peuvent se muer en une certaine agressivité, une révolte et une vulnérabilité que personne n'aurait soupçonnée avant. Dieu merci, votre côté instinctif et batailleur mais aussi votre énergie particulièrement abondante ne vous laisseront pas sans ressource longtemps et le feu sacré qui coule dans vos veines vous remettra sur selle pour de

nouvelles cavalcades à la conquête de buts aussi ambitieux ou glorieux que risqués.

Née avec la marque de ce signe, vous êtes courageuse, franche, enthousiaste, dynamique, très rapide, extravertie, directe, démonstrative, chaleureuse, impulsive, aventureuse, intrépide, guerrière, possédez un grand esprit de compétition, mais vous pouvez aussi parfois être naïve, dominatrice, égocentrique, impatiente, imprudente, inconsciente, gaffeuse, infantile, colérique, téméraire ou primaire.

En amour, vous êtes Isabelle une femme de tête : vous commencez généralement par choisir l'homme qui vous plaît, et de toute façon c'est vous qui décidez si vous restez ou si vous partez ! Si vous êtes femme au foyer, c'est vous qui décidez de tout, qui commandez et même si vous n'êtes pas si facile à vivre à chaque instant, vous êtes stimulante, avec vous il se passe toujours quelque chose. Vous êtes active, optimiste, et avec vous, votre entourage est obligé d'aller de l'avant. Si votre compagnon vous invite à partager ses affaires, ce sera sur un pied d'égalité ! Et votre énergie, votre faculté d'entreprendre ou d'innover feront merveille.

### **Le gouverneur de votre thème est en Cancer**

Le maître de l'Ascendant, souvent appelé gouverneur du thème, apporte certaines nuances intéressantes aux significations apportées par le Soleil et l'Ascendant. Sa position en signe va moduler le style de personnalité décrit par eux, ou parfois l'amplifier s'il s'agit d'un signe identique à l'un ou l'autre.

Le maître de votre Ascendant se trouve dans le même signe que votre Soleil : dans ce cas particulier de votre thème, il amplifie les caractéristiques indiquées par celui-ci, décrites plus haut.

### **Les aspects à votre Ascendant**

Certaines planètes font un aspect à votre Ascendant, Isabelle : elles modifient donc, avec leur style propre, votre comportement et personnalité qui ne sont pas exactement chez vous ceux d'un Ascendant Bélier pur mais bien une fusion entre ses caractéristiques et celles apportées par ces aspects.

★★★★★ Vénus sextile Ascendant, orbe 2° 19'

Votre comportement, Isabelle, grâce à la planète Vénus, est en harmonie avec votre vie affective, vous n'avez pas d'effort particulier à faire pour exprimer vos sentiments d'une façon naturelle, sans que les autres n'y voient du mal. Un atout de facilité naturelle et de charme qui n'est assurément pas désagréable !

★☆☆☆☆ Saturne quinconce Ascendant, orbe -0° 38'

Saturne, en faisant un aspect dissonant sur votre Ascendant, peut parfois vous apporter dans certains cas, Isabelle, un certain manque de confiance en vous et une certaine inhibition dans votre comportement aux yeux des autres. Il vous appartient donc de garder confiance en vous pour ne pas vous laisser entraîner dans la spirale du doute, avec ses conséquences habituelles, à savoir vous cacher ou au contraire par compensation, en faire trop : gardez à l'esprit qu'il s'agit juste d'une impression dans la plupart des cas, et si vous le comprenez, vous arriverez petit à petit à dépasser ce léger frein et même à en faire une force. Vous garderez alors l'estime que vous avez de vous-même et vous ferez de votre prudence... un atout !

★☆☆☆☆ Mars carré Ascendant, orbe 6° 3'

Lorsque Mars est en dissonance avec l'Ascendant, Isabelle, cela peut se traduire dans certaines circonstances particulières par une certaine précipitation de votre part, voire même de l'hostilité qui peut être mal comprise par votre entourage. De l'audace, vous en avez certainement à revendre, mais il vous appartient de faire preuve de vigilance pour que votre comportement ne soit pas perçu par les autres comme celui d'une personne trop colérique ou qui ne se maîtriserait pas assez.

☆☆☆☆☆ Mercure sextile Ascendant, orbe 5° 56'

Vous possédez d'assez bonnes capacités d'adaptation, Isabelle : grâce à Mercure, votre comportement est en accord avec vos conceptions intellectuelles ou une certaine façon que vous avez de communiquer avec les autres sans effort.

## Votre sensibilité

Vous êtes sensible Isabelle à la beauté des choses et vos réactions émotionnelles sont souvent d'ordre esthétique car vous recherchez, jusque dans les apparences, l'équilibre et l'harmonie si nécessaires à votre bien-être. Vous identifiez avec une grande facilité aux uns et aux autres, vous êtes douée pour mettre en valeur ce qu'il y a de meilleur en eux et résoudre avec tact et diplomatie leurs problèmes. Mais, pesant toujours le pour et le contre et essayant de dire ou faire ce qui plaît à vos interlocuteurs, vous risquez de développer une trop grande dépendance aux autres tant vous souhaitez leur approbation. Cette indécision constante peut être difficile à vivre autant pour vous-même que pour votre entourage car elle vous pousse plus à la contemplation qu'à la création et vous êtes souvent tentée de remettre à plus tard ce que vous avez à faire, à moins que vous ne préfériez user de votre charme pour que l'on se décide à faire le travail à votre place. Mais tant que règne l'harmonie... n'est-ce pas l'essentiel ?

Isabelle, vous êtes bien souvent populaire dans votre environnement quotidien de travail, parfois même un peu la vedette de vos collègues de travail. Ou, si ce n'est pas le cas, il est clair que vous avez tendance à réagir émotionnellement très vite et très fort pour ce domaine de la vie. Au travail, vous avez besoin d'être aimée et appréciée et qu'on vous le montre !

Vous êtes mobile et changeante dans votre profession, la vie quotidienne est pour vous pleine de surprises à vrai dire. Sensible et imaginative, vous êtes vulnérable par rapport au qu'en dira-t-on. Les affaires de santé peuvent également vous préoccuper plus que de raison, faites attention au risque de devenir un jour hypocondriaque.

### ★★★★★ Soleil carré Lune, orbe -0° 5'

Deux polarités s'opposent - ou se complètent - nettement dans votre thème : d'une part, les valeurs solaires, l'image que vous donnez de vous-même, les modèles auxquels vous vous attachez. D'autre part les valeurs lunaires, les moments de lâcher-prise, de bien-être par laisser-aller. Lorsque vous vous investissez dans un projet, c'est souvent au détriment de votre quiétude. A l'inverse, vous ne vous sentez pleinement vous-même que lorsque cessent les contraintes et regards extérieurs. Aussi séparez-vous votre existence socioprofessionnelle et votre vie intime, accordant rarement les impératifs de l'une et l'autre. Ce peut être un frein, une inquiétude fondamentale. Ce peut être aussi, bien intégré, une richesse évidente : vous parvenez alors à vous fixer et tenir des objectifs pas nécessairement conformes à vos exigences intimes, naturelles... celles-ci étant par ailleurs préservées, séparées de vos desseins et ambitions, de vos attentes. Ainsi, une volonté puissante peut faire de cette dissonance Soleil-Lune un riche facteur de créativité. Reste une zone d'ombre ou d'aléa : vous êtes très sensible sur le plan affectif. Trop peut-être, au point d'être vulnérable en maintes circonstances. Car, à diverses périodes de votre existence, seront remis en question simultanément vos repères (solaires) et votre équilibre intime (lunaire).

### ★★★★★ Lune sextile Jupiter, orbe 0° 55'

Pourquoi compliquer son existence lorsque l'on peut vivre les joies simples du moment présent ? L'aspect harmonique Lune-Jupiter vous confère une nature enjouée qui vous vaut de gagner la sympathie de votre entourage et tend à faciliter l'équilibre de votre existence intime. Votre sociabilité s'explique par le désir d'adhérer sans heurt à un groupe, une cellule sociale ou familiale. Ainsi, vous affectionnez les moments de détente, de relâchement. Vous appréciez un certain confort au quotidien, et acceptez pour le préserver les nécessaires règles du jeu de la vie privée. Lorsque cet aspect dicte vos attitudes, vous vous comportez comme un être "facile à vivre"... Même si vos exigences personnelles, trop souvent reléguées au second plan, reviennent parfois au galop et vous imposent alors des attitudes



plus conformes à votre for intérieur.

#### ★★★★★ Lune quintile Mars, orbe 0° 59'

L'ardeur de votre imagination va de pair avec le désir de réaliser vos rêves, de lutter pour rester vous-même. Vous mobilisez facilement votre énergie et vos ressources. L'aspect harmonique Lune-Mars est l'indice d'une volonté de préserver votre équilibre intime en toutes circonstances. Vous trouvez votre épanouissement dans l'action, allant au devant des dangers, surtout lorsque votre univers familial est menacé. Vos comportements privés traduisent une totale franchise. Cette configuration planétaire permet de trouver rapidement un équilibre dans un contexte neuf. Les situations inédites vous deviennent vite familières. Cette faculté d'intégrer rapidement les événements ne peut qu'accroître vos capacités d'adaptation.

## Votre affectivité

Dans votre thème, le Soleil est en Cancer, Vénus en Gémeaux. Deux signes aussi différents que le Cancer et les Gémeaux ne peuvent que forger une affectivité riche parce que contrastée, complexe parce qu'obéissant à deux modes antinomiques : au désir de découverte d'une Vénus Gémeaux s'oppose l'idéal de sécurité d'un Soleil Cancer. L'une est fonction d'apprentissage et se nourrit de la multiplicité des expériences. L'autre est fonction de protection et tend à isoler le couple pour laisser pleinement s'épanouir l'échange et la fusion entre deux êtres. Il importe ici de trouver un équilibre entre deux tendances d'égale importance sans doute : vivre des émotions renouvelées sans mettre en péril le caractère absolu et unique de la relation, c'est laisser à l'affectivité une certaine liberté, et cela dans le respect mutuel et la confiance réciproque. Liberté, pas infidélité ! Car l'importance de la cellule-couple une et indivisible est chez vous plus marquée encore qu'à l'ordinaire. Vous montrez du reste un caractère possessif, exclusif. Mais il faut à une Vénus Gémeaux son lot d'émotions variées. Et le quotidien tue à moyen terme le désir. Sans doute avez-vous tendance à instaurer un mode de fonctionnement ludique en couple : caprices et fantaisie alimentent une amitié solide. Cette condition respectée, vous savez bâtir une relation de tendresse jamais stérile, jamais enfermée dans d'inextricables et fatales habitudes.

Est-ce aimer ou bien plaire qui vous anime vraiment ? Isabelle, vous avez un tel charme et un tel bagout que vous réussissez facilement à être ce que l'on appelle une tombeuse. Sentiments et intellect sont si intimement mêlés que vous ne savez parfois plus vous-même si vous aimez vraiment ou bien si vous jouez un rôle. Vous avez le goût du flirt, de la variété et vous appréciez beaucoup les situations compliquées où plus personne ne sait vraiment où est la réalité. Vous passez d'un jeu à l'autre, tout est matière à séduire pour vous, que ce soit dans vos attitudes, votre discours où votre façon de vous habiller, vous ne séparez pas vos actions de votre souci de plaire et gare à ceux qui ne l'ont pas compris car ils peuvent prendre au pied de la lettre vos mots si doux et si bien tournés et en souffrir tant la déconvenue peut être cruelle : pour vous, il ne s'agissait que de l'instant et vous ne vous engagez pour ainsi dire jamais car vous détestez par dessus tout l'enfermement même dans l'idée.

Avec une telle configuration, Isabelle, vous êtes encline à la dispersion dans vos manifestations sentimentales qui peuvent particulièrement s'exalter lors d'échanges relationnels multiples ou au sein d'un entourage de personnes qui vous sont proches; souvent, le support de cette manière d'exprimer vos sentiments peut être constitué par un intérêt commun pour certaines connaissances culturelles, journalistiques ou scientifiques, certains déplacements fréquents et superficiels qui vous poussent à davantage vous confier, peut-être parce que vous êtes alors certaine que cela ne vous engage finalement

pas plus loin que vous ne le souhaitez au fond de vous-même. Les correspondances sont favorisées, que ce soit par des échanges de lettres, via Internet - ah la virtualité... ! - ou par téléphone et vous adorez communiquer de cette façon légère et un peu distante où vous savez mieux vous livrer et mélanger finalement un peu sans trop vous poser de questions amour et amitié. Vous êtes parfois un as du SMS, toujours heureuse du changement et de la légèreté et pour qui l'engagement unique est une gageure...

#### ★★★★★ Mercure conjonction Vénus, orbe 3° 36'

Cette configuration planétaire sensibilise au jeu de la séduction. Vous aimez multiplier les entreprises de charme, vous inventer de nouvelles raisons de séduire ou de vous laisser séduire. Si votre vie affective n'est pas d'une stabilité exemplaire, elle est riche de découvertes, d'émotions variées, sensuelles ou cérébrales. Vous savez gagner la sympathie de votre entourage, par votre sensibilité alerte. Vous jouez avec les sentiments, les relations, les amours... Mercure et Vénus ont en commun de sensibiliser à l'humain. Votre réceptivité est grande à l'égard des êtres, l'ouverture d'esprit et du cœur allant de pair. Vous attachez une importance toute particulière à la manière dont on vous regarde, à l'effet produit lors d'une rencontre ou d'un échange. En fait, vous attendez beaucoup des autres : la reconnaissance de vos qualités, l'estime, la considération. Sans doute alors êtes-vous susceptible, bien au-delà de ce que vous laissez entrevoir. Dans bien des cas, les jeux relationnels peuvent s'avérer plus sérieux que prévu.

#### ★★★★★ Vénus quinquante Saturne, orbe -1° 4'

La dissonance Saturne-Vénus marque une affectivité exigeante, complexe et souvent remise en question. Vous vous interrogez sur le sens de l'amour, du plaisir et de l'émotion. Vos passions prennent d'emblée un caractère absolu. Aucun compromis ou faux-semblant ne doit alors entacher votre vie sentimentale. Dans un tel contexte, les moments de doute sont fréquents. Cet aspect vous incite à repenser les racines de votre affectivité afin de retrouver la confiance qui vous manque et combler l'inquiétude sentimentale toujours latente. L'amour est pour vous une éternelle recherche, une quête dont on ne perçoit jamais vraiment le terme. Parce que vous doutez de l'affection que l'on vous porte, vous pouvez avoir l'impression de n'être jamais vraiment aimée. Aussi, vos comportements affectifs traduisent les incertitudes qui sont en vous : les tests et les remises en cause se succèdent jusqu'à ce, qu'enfin, vous vous sentiez sûre de vivre un amour conforme à vos exigences. Sur le plan sentimental, vous ne cherchez pas, on le voit, la facilité !

#### ★★★★★ Vénus semi-carré Jupiter, orbe 1° 14'

La dissonance Vénus-Jupiter se traduit par une intense volonté de séduire, bien que les mots et les gestes, l'attitude adoptée et les réactions instinctives ne soient pas toujours en accord. Souvent, vous vous laissez entraîner dans un tourbillon d'émotions, de sensations et de plaisirs sans tenir compte du long terme et des éventuelles conséquences d'une attitude superficielle. Ainsi, l'état de grâce se change parfois en désillusion. En d'autre temps, les convenances et les nécessités du moment vous interdisent de vivre vos désirs. Ce qui vous semble raisonnable ne répond pas aux élans du cœur. Cruel dilemme... Sans doute saurez-vous avec le temps concilier vos envies et vos modèles de vie, les raisons du cœur et celles de l'esprit.

## Votre façon d'agir et votre sexualité

Plus sensible que vous est difficile, Isabelle, ce qui fait que vous pouvez souvent contenir une certaine agressivité que vous aurez en général du mal à extérioriser. Vous êtes habituellement plutôt passive et votre force tient davantage de l'inertie et de la résistance que du déploiement vers l'action. Vous êtes

d'humeur changeante et comme vous ne montrez que peu de choses de vous, vous surprenez en réagissant à contre-temps, si tardivement alors que les autres n'ont plus le souvenir de ce qui vous avait troublée à l'origine. Le seul domaine où vous pouvez avec bonheur exprimer toute votre ardeur ou votre action est celui de votre foyer ou, dans un sens plus symbolique, dans le domaine que vous avez sécurisé auparavant : en d'autres mots, vous avez besoin de confiance pour agir, dans le domaine concret aussi bien que celui de votre sexualité.

C'est dans la sphère privée que l'on peut apercevoir vos capacités d'action, Isabelle. Extérieurement, dans le travail ou ailleurs, vous n'aimez guère vous " lâcher ".

Dès que vous retrouvez votre foyer en revanche, pas de doute, vous changez presque d'identité, vous êtes active, énergique, voulez améliorer votre environnement familial, avancer vos projets personnels et désirez finalement un peu devenir la chef ! Ou du moins bouger, agir et montrer votre autorité, parfois avec un peu trop de force.

Autant vous pouvez vous montrer conciliante et douce en dehors de chez vous, autant vous pouvez être inflexible et un peu trop autoritaire chez vous, il faut que ça bouge sinon gare !

#### ★★★★★ Mars conjonction Uranus, orbe 5° 44'

Un aspect harmonique Mars-Uranus marque une détermination farouche, une volonté de faire valoir ses conceptions par des actions énergiques, soudaines, parfois spectaculaires. Vous savez tendre la corde de l'arc avant d'agir et frapper au moment opportun. Le secret de vos exploits ? Une très bonne maîtrise des actions éclairés. Vous préparez dans l'ombre vos plans, puis passez à une phase d'exécution efficace parce qu'immédiate, souvent fulgurante. Vous n'avez pas un tempérament de vaincue. Lorsqu'il vous faut affronter les faits, c'est avec toute votre énergie et votre volonté que vous tendez vers un but unique : gagner, triompher des éventuels obstacles. Cette configuration planétaire peut vous conduire à des actions risquées, voire héroïques. Et peut-être aussi surestimerez-vous parfois vos forces ou vos chances.

#### ★★★☆☆ Mars carré Neptune, orbe 4° 44'

Votre attitude est celle d'un être bohème, mené par un idéal qu'il ne maîtrise sans doute pas. Bien sûr, vos passions sont sincères. Mais peut-être vous trompez-vous parfois d'objectif. Vous vous engagez alors dans des luttes sans espoir, des confrontations inutiles. Il importe de vous méfier des fanatismes de tous bords, de savoir rester lucide face à l'exaltation des sentiments. Votre sincérité fait alors des miracles pour défendre les causes perdues. Le plus difficile est sans doute de maîtriser une sensibilité exacerbée. Parce que les faits vous touchent au plus profond de vous-même, parce que vous êtes plus que d'autres sensibles aux injustices, aux misères de ce monde, vous vous engagerez dans d'incessants combats. Avec le risque d'essuyer à l'occasion quelques désillusions.

#### ★★★★★ Mars trigone Saturne, orbe -5° 51'

L'action tenace finit toujours par porter ses fruits. Il suffit d'être patient... Une qualité que vous possédez, n'en doutons pas. Lorsque l'épreuve de force devient indispensable, lorsque les circonstances l'exigent, vous savez faire preuve d'une grande ténacité et d'une persévérance indéniable. Les éventuels obstacles vous stimulent plus qu'ils ne vous découragent. Vous êtes naturellement adaptée à l'effort, à l'affrontement des réalités et des faits. Sans doute ferez-vous rapidement face aux situations difficiles, réagissant de manière efficace et réfléchie en cas de crise. On vous dit endurente. Vous gérez les événements avec rigueur et exactitude : une qualité précieuse aujourd'hui, d'autant qu'elle s'accompagne d'une faculté de faire des expériences aventureuses, de prendre des risques calculés !

## Votre intellect et votre façon de communiquer

Une intelligence curieuse, une compréhension immédiate ainsi que des intérêts variés vous poussent Isabelle tout naturellement vers les autres en toutes circonstances afin d'échanger des idées et d'exercer votre sens de la répartie. Avec vous, les pensées comme les actions doivent être rapides et vous risquez de vous montrer impatiente, voire critique et ironique avec les personnes qui ne peuvent soutenir votre rythme effréné. Très adaptable, vous pouvez facilement faire plusieurs choses à la fois tout en réfléchissant à une action future car vous avez sans cesse besoin d'être en mouvement. Et même si l'on vous reproche parfois une tendance à la superficialité, à la dispersion ainsi que votre goût à dissimuler quelque peu la vérité, vous vous sortirez toujours des situations délicates avec une facilité incroyable tant vous pouvez être astucieuse, rusée et charmeuse.

Communiquer, réfléchir, bouger : tout cela correspond à vos goûts naturels et parfois même au détriment des résultats concrets qui ne vous intéressent finalement pas tant que cela. Quoi qu'il en soit, Isabelle, vous excellez dans les activités où la communication, la réflexion et la mobilité - au sens propre du terme ou sur le plan mental - sont déterminantes : l'enseignement, le droit, le journalisme, les ressources humaines, les transports etc.

L'acquisition de connaissances et parfois également l'écriture sont pour vous des domaines privilégiés; vous êtes heureuse du moment que votre intellect est en effervescence pour ainsi dire, et encore, il faut également qu'il y ait du monde pour vous entendre, à moins que ce ne soit vous qui soyez la plus friande des nourritures intellectuelles que vous ne manquerez pas de glaner ici ou là.

### ★★★★★ Mercure trigone Neptune, orbe 5° 18'

Vous avez un sens aigu de la psychologie, des mécanismes intimes de l'humain. Vos relations sont nuancées, adroites, guidées par une intuition juste des êtres. Vous percevez sans effort l'enjeu des situations et des contacts. Votre "sixième sens" vous guide et vous entraîne, parfois, dans d'étranges voies. Sur le plan relationnel, on remarque une indéniable subtilité : vous savez ce qu'il ne faut pas dire, ou au contraire trouver naturellement les mots adaptés à vos interlocuteurs. Vos comportements naturels et irrationnels s'avèrent souvent justes. L'inconnu vous fascine : votre curiosité est grande à l'égard de l'occulte ou du mystère. La vie est d'ailleurs pour vous une gigantesque énigme humaine.

### ★★★★★ Mercure sextile Pluton, orbe 4° 42'

La naïveté ne fait pas partie de l'arsenal de vos défauts ! Vous parvenez à bien saisir les mécanismes de l'humain et discerner les failles, les calculs, les motivations cachées des êtres. Vos relations humaines sont subtiles : jamais blanches ou noires, mais toujours complexes. Vous vous exprimez souvent par énigmes ou par négations, préférant le langage ambigu des symboles à la clarté réductrice des mots. Vous gardez ainsi votre mystère. Sur le plan relationnel, votre force réside dans l'art délicat de mettre les failles en évidence, de dépister ce qui déstabilisera vos adversaires ou au contraire ce qui s'avérera pertinent pour vos amis. Vous vous intéressez plus à ce que cachent les êtres qu'à ce qu'ils avouent. Vous ferez ainsi souvent preuve d'une indéniable clairvoyance.

### ★★★★★ Mercure semi-sextile Mars, orbe 0° 33'

L'harmonique Mercure-Mars signe un esprit alerte, un caractère énergique. Vous savez prendre des décisions rapides et les concrétiser sur-le-champ. Vous n'acceptez jamais les situations figées. Il vous faut concevoir, agir, lutter pour manifester votre sens aigu de la relation : tout vous concerne, le monde, les autres... Et c'est pour vous une nécessité que de vous impliquer dans les relations, les dialogues. Vos réparties tranchantes vous valent une réputation de grande franchise. Sur le plan relationnel, on apprécie

vosre vivacité d'esprit, vosre mobilité. Vous saurez souvent trouver au moment opportun les alliés ou partenaires dont vous avez besoin. Un art de la "débrouillardise" précieux...

★★★★★ Mercure bi-quintile Saturne, orbe 0° 42'

Votre vision du monde est rigoureuse, objective. Une logique exemplaire marque votre attitude mentale et vos relations humaines. Vos facultés de discernement ne laissent dans l'ombre aucun détail : il vous faut connaître le pourquoi des éléments de votre existence, explorer les coulisses du monde qui vous entoure. La profondeur de vos relations interdit les rapports superficiels. Sans doute est-ce la raison de votre intérêt lorsque l'on vous met en présence d'éléments étrangers à votre manière de fonctionner. Vous êtes une femme chercheuse dans l'âme, quelle que soit la forme que prennent vos investigations : ce peut être une curiosité exacerbée vis-à-vis de l'humain, une volonté de comprendre les enjeux relationnels. Ou un hobby, un sujet d'études vous mettant en présence d'une énigme. Qu'importe ! La vie est une éternelle quête de l'inconnu. Aussi manifestez-vous un sens critique très développé, n'acceptant qu'après mûr examen ce qui relève pour d'autres des lieux communs.

## Vos buts, motivations, carrière et destin

### Votre Soleil se situe en maison III

Vous êtes d'une mobilité intellectuelle et d'une curiosité remarquables, Isabelle. Toute votre volonté est au service de votre soif inépuisable de connaissances et de contacts. Vous êtes attirée par la communication et les métiers dans lesquels vous avez l'impression de bouger et d'exprimer vos idées comme par exemple le journalisme, la littérature ou l'écriture en général, le commerce, le recrutement, le droit etc.

Vous avez très tôt remarqué que vous brillez facilement par vos talents d'orateur ou d'intermédiaire et une fois la maturité acquise, vous pourrez vous servir de ces atouts pour mener à bien vos projets professionnels ou votre voie personnelle. Vous aimez bouger également au sens propre et vous déplacer pour visiter vos nombreux contacts et ainsi faire vibrer et satisfaire votre goût de la communication.

Parfois, vous jouez un rôle valorisant vis-à-vis de vos frères et sœurs si vous en avez, ou bien dans d'autres cas votre frère joue un rôle particulièrement important dans votre destinée.

Lorsque tout ne fonctionne pas comme vous l'entendez, vous pouvez parfois, en raison peut-être de votre propension à trop communiquer ou à vous déplacer presque frénétiquement, subir quelques conflits de voisinage ou familiaux (les frères et sœurs toujours...), avoir quelques accidents lors de vos visites ou subir quelques critiques acides de la part des confrères de votre profession.

### Le gouverneur de votre thème est en maison IV

Le maître de l'Ascendant se trouve aussi dans l'une des douze maisons du thème. Tout comme le Soleil dans sa maison, il vous apporte certaines facilités ou vous fait apprécier certains domaines de la vie plus que d'autres.

Le gouverneur de votre thème se trouve en maison 4, Isabelle. Il vous fait vous intéresser à votre famille, vos racines, votre foyer et l'immobilier en général. Vous avez plutôt envie de vous épanouir dans votre vie privée plutôt que dans la vie publique. Vous soignez la décoration de votre intérieur et répondez



facilement aux sollicitations familiales.

## Les aspects concernant vos ambitions

Concernant votre destin ou votre carrière, les aspects suivants dans votre thème natal permettent d'affiner ce qui vient d'être dit :

### ★★★★★ Soleil opposition Milieu du Ciel, orbe -1° 3'

Isabelle, avec un Soleil en opposition du Milieu du Ciel, vous rayonnez ou vous épanouissez davantage lorsque vous êtes proche de vos racines, de votre famille ou de votre foyer, au détriment il est vrai - on ne peut pas tout avoir - de votre ascension sociale ou de la réalisation de vos ambitions mondaines.

### ★★★★★ Lune carré Milieu du Ciel, orbe 2° 21'

Une dissonance entre la Lune et votre Milieu du Ciel, Isabelle, peut indiquer un déphasage entre votre sensibilité et les buts que vous vous êtes fixés dans la vie, même s'il est rare que cette dissonance se manifeste d'une façon importante. Vous pouvez avoir l'impression que vos émotions vous jouent parfois des tours en société, que votre popularité laisse à désirer, sans que vous ne le compreniez. Des femmes pourraient s'opposer à votre ascension, dans certaines situations.

### ★★★★★ Soleil semi-sextile Jupiter, orbe -1° 46'

Une harmonique Soleil-Jupiter se traduit parfois par un optimisme de fond qui force généralement l'adhésion de l'entourage. Indice d'ambition et de générosité, cette configuration planétaire facilite l'intégration et la réussite sociale. Le désir de gagner la considération de tous incite à se comporter avec vitalité, jovialité et bienveillance. Seule ombre à ce tableau idyllique : un certain opportunisme. A trop vouloir conquérir l'estime de tous et toutes, on prend le risque de se compromettre. Il importe de garder en maintes circonstances la lucidité qui permet de suivre un cap à long terme, sans agir comme ceux pour qui "toute occasion est bonne à saisir". Cet aspect reste cependant un facteur de réussite : vous saurez souvent adapter vos objectifs au contexte environnant, à ce qu'offre la situation, ou au contraire forcer les événements afin de concrétiser vos idéaux.

## Vos atouts et votre part de jovialité

Votre charisme, votre autorité naturelle et votre générosité sont bien favorisés avec cette position, Isabelle. Au diable toute mesquinerie : vous aimez voir large, sans compter, et vous avez souvent une prédisposition naturelle pour voir les choses d'une façon agréable, même si pour cela il s'agit souvent de vous mettre en avant. Les enfants vous apprécient, les gens sont sensibles à votre charme et, même dans le cas où le reste de votre thème exprime une tendance à l'introversion, cette position accentuera un côté chaleureux de votre personnalité : c'est toujours bon à prendre ! Attention au risque de vanité dans certains cas si vous êtes déjà extravertie de nature.

Le cadeau de la nature pour vous, Isabelle, consiste en des satisfactions agréables dans le domaine des loisirs, des divertissements, des créations et des amours aussi. Tout ce qui est plaisir est favorisé, le monde merveilleux où les contraintes et les obligations n'existent pas illumine votre vie. La tradition parle aussi de chance en matière de communication avec les enfants et d'une descendance harmonieuse et réussie.

La planète Jupiter exprime l'idée d'expansion, de largesse, de générosité. Elle correspond aux fonctions

de synthèse, d'enthousiasme et d'optimisme : sa présence en maison dans le thème natal a une importance beaucoup plus grande que sa présence en signe puisque Jupiter, comme Saturne, Uranus, Neptune et Pluton est une planète lente. Beaucoup de gens nés à la même époque possèdent Jupiter dans le même signe. Il s'agit donc pour sa présence en signe d'une signification mineure, mineure, moins personnelle que les planètes dites rapides, Soleil, Lune, Mercure, Vénus et Mars, à lire donc avec prudence.

Jupiter dans le signe du Lion vous apporte le goût du luxe, des arts, des fêtes et des spectacles : votre naturel s'adapte à merveille aux loisirs, et si possible d'une façon noble et fière, presque théâtrale. Vous vous sentez à l'aise dans toutes les distractions, vous aimez les enfants, le rire, le faste... Souvent, votre créativité artistique est admirable.

## Votre part de gravité

Perspicacité et profondeur, faculté de disséquer vos passions : vous arrivez à mettre une dose d'analyse et de recul à vos états d'âme les plus intenses. Vos instincts sont disciplinés, parfois trop.

Isabelle, vous avez d'emblée une certaine réticence à accorder votre confiance : pour cette raison et en conséquence logique, vous avez du mal à vous associer, à vous unir, à partager des domaines ou des moments de votre vie avec les autres. Au positif, cela signifie de la prudence et de la sagesse.

Il vous appartient de pondérer cette attitude qui peut risquer de se retourner contre vous à long terme. Souvent, vous vous mariez tardivement ou bien avec une personne beaucoup plus âgée que vous. Cela ne veut pas dire du malheur ! Vous avez juste intérêt à vous abandonner davantage aux autres, même si cela sera assez dur, mais à l'arrivée, vous en recueillerez les fruits bénéfiques pour votre destinée et votre évolution.

La planète Saturne exprime l'idée de contraction, d'effort, de durée, de limitation, de concentration. Avec Saturne, tout ce qui n'est pas authentique est amené tôt ou tard à être éliminé. On ne peut pas tricher avec Saturne, il correspond à un désir irrésistible de ne faire qu'un avec soi-même avec responsabilité et sagesse. Il est le grand purificateur, il représente nos limites mais aussi notre vérité : sa présence en maison dans le thème natal a une importance beaucoup plus grande que sa présence en signe puisque Saturne, comme Jupiter, Uranus, Neptune et Pluton est une planète lente. Beaucoup de gens nés à la même époque possèdent Saturne dans le même signe. Il s'agit donc pour sa présence en signe d'une signification mineure, moins personnelle que les planètes dites rapides, Soleil, Lune, Mercure, Vénus et Mars, à lire donc avec prudence.

Saturne dans le signe du Scorpion renforce votre résistance et peut vous faire paraître un peu dur ou rude vis-à-vis de votre entourage en raison de votre volonté de précision dans la compréhension de toutes choses. Vous aimez la précision, les sciences exactes ; votre aptitude à comprendre les mystères est renforcée. Vous apprenez à gérer vos instincts, même si c'est au détriment de votre spontanéité.

## Quelques cas particuliers

## **Votre originalité et vos utopies**

Votre vie sentimentale est généralement agitée et pour le moins saccadée : en perpétuelle recherche de sensations et de nouveautés dans les plaisirs, les amours mais aussi plus généralement sur le plan des loisirs et de la créativité, vous êtes quelque part insatiable, parfois inconsciemment, ce qui génère en vous des revirements dans vos choix; lorsque vous faites après coup le bilan des évènements, vous constatez que vous semblez fuir la stabilité dans ces domaines.

Concrètement, vous êtes plutôt attirée par des partenaires excentriques et qui vous mettent en danger sur le plan de la durée. En parallèle, vous êtes souvent créative, innovante, parfois au plus haut dans votre art, mais parfois aussi sans inspiration.

Parfois, vos enfants peuvent être une source de satisfaction très importante mais aussi de soucis, par exemple par le caractère non conventionnel de leur naissance (hors mariage ou de façon non prévue ou pas avec la bonne personne etc.).

## **Votre inspiration et vos illusions**

C'est sur le plan relationnel que vous pouvez avoir une approche assez nébuleuse des choses : vous avez tendance à idéaliser l'autre, et vous pouvez vous montrer influençable et terriblement irrationnelle dans votre façon de juger la qualité de vos contacts. En revanche, vous pourrez certainement, lorsque le temps sera venu, faire preuve d'un flair redoutable et "reconnaître" comme par un sixième sens votre futur mari.

Votre approche émotionnelle des contacts humains vous rend parfois faible, crédule et vulnérable. Le danger est là de vous faire abuser, et il vous faudra compter avec votre intellect aussi pour éviter les pièges possibles lors de rencontres qui pourtant ne vous laisseront souvent qu'une impression si confuse mais si douce...

Essayez de ne pas être trop laxiste avec vos associés, vos relations en général : à force de vous sacrifier et de refuser de voir les choses en face, vous pouvez vraiment y laisser des plumes; essayez parfois de prendre un peu de recul avant de vous associer ou même... de vous marier ! Et vous ne garderez alors que le côté positif de cette partie de vous-même.

## **Votre passion et votre autorité**

Les rapports que vous avez avec vos subordonnés ou collègues de travail peuvent prendre une tournure passionnelle et créer des relations de type dominant/dominé qui risquent de mettre le feu aux poudres, à moins que vous ne réussissiez à rendre la situation stable grâce à votre autorité.

Vous risquez de ne pas accepter l'autorité de vos supérieurs et vous n'aurez de cesse d'inverser le type de rapport que vous avez avec votre chef pour finalement gagner le rôle de dominante... qui vous va certes souvent bien mieux.

A quelques rares périodes de votre vie, de sérieux problèmes de santé peuvent vous affecter, mais vous en ressortirez transformée et d'autant plus forte à l'instar du phœnix qui renaît de ses cendres.

## Vos planètes isolées

En général, les dix planètes du thème se trouvent en relation avec d'autres planètes, par les aspects astrologiques majeurs ou mineurs. Ces liens permettent à ces planètes ou énergies qui se manifestent dans la personnalité du sujet, de fonctionner et de s'exprimer avec des garde-fous et avec une certaine tonalité.

Rarement, il peut arriver que dans un thème, une planète soit complètement déconnectée des neuf autres.

Les astrologues ont constaté que lorsque c'était le cas, le sujet ressentait l'énergie de la planète solitaire ou isolée d'une façon singulière, à la fois saccadée et avec beaucoup de puissance. Ainsi par exemple, le célèbre astrologue Jean-Baptiste Morin de Villefranche indique « qu'une planète solitaire présage quelque chose d'insolite ou d'extraordinaire, à l'endroit des significations rattachées à la maison qu'elle occupe » (source : l'astrologie selon Morin).

La méthode de détection que nous utilisons est la suivante : une planète est dite isolée si elle ne fait aucune conjonction, semi-sextile, sextile, carré, trigone, opposition ou quinconce à l'une des neuf autres planètes du thème de naissance, en prenant en compte les orbes de ces aspects. On ne tient pas compte des angles du thème dans cette détection.

Il est dans tous les cas important de retenir qu'une planète isolée agit clairement lorsqu'elle est personnelle : ainsi le Soleil, la Lune, Mercure, Vénus ou Mars, lorsqu'elles sont isolées, produiront à coup sûr les effets particuliers dont parle Jean-Baptiste Morin de Villefranche. Pour Jupiter, Saturne, Uranus, Neptune et Pluton, il convient d'être prudent, ces cas n'ayant pas encore été bien étudiés en volume.

Votre thème ne comporte aucune planète isolée, ce cas particulier n'intervient pas dans votre thème.

## Annexe 1 : vos dominantes mineures

Les cinq dominantes qui suivent sont moins importantes que celles décrites au début de votre étude et ne se perçoivent pas forcément : elles peuvent toutefois, dans certains cas, apporter quelques compléments mineurs à l'analyse de votre caractère, mais plutôt à titre de curiosité. Il n'est pas nécessaire d'en tenir compte lors des premières lectures de votre portrait.

### Vos répartitions planétaires : hémisphères Nord Sud et Est Ouest

L'axe qui lie la pointe de la maison 1, l'Ascendant, à la pointe de la maison 7, le Descendant, sépare le zodiaque en deux bols, un bol supérieur, au Sud, et un bol inférieur, au Nord. La partie Sud et la partie Nord, pour reprendre une expression du célèbre astrologue américain Rudhyar, correspondent aux deux fonctions "être" ou "fonctionner"; bien d'autres concepts sont aussi associés à cette répartition entre hémisphères Nord et Sud, comme ceux de l'introversion - pour l'hémisphère Nord - et l'extraversion - pour l'hémisphère Sud - l'être ou le paraître, la vie intérieure ou la vie extérieure, la réflexion ou l'action, rêver sa vie ou vivre ses rêves, l'abstrait ou le concret, la discrétion ou la mise en vedette etc.

Il ne s'agit pas forcément d'une détermination, mais d'une sensibilité personnelle : ainsi, certains ou certaines seront projetés dans la vie publique malgré un hémisphère Nord très chargé, mais si cela se produit, cela ne sera pas forcément vécu de façon volontaire, par goût ou par nature. Réciproquement, certains hémisphères Sud très chargés ne provoqueront pas automatiquement chez leurs propriétaires une destinée célèbre, mais ceux-ci auront tendance, si leur vie est trop "calme" à rechercher le devant de la scène. Il est question ici de nature profonde et d'inclination naturelle. Bien sûr, aucune des typologies n'est "supérieure" à une autre.

Dans votre thème natal, Isabelle, les dix planètes principales sont réparties de la façon suivante :

### Vos Hémisphères Nord et Sud



Isabelle, la prédominance d'éléments planétaires dans l'hémisphère Nord vous incline à la réflexion, à l'être, à l'imagination plutôt qu'à l'extériorisation de vos actes et à une certaine mise en vedette que vous ne souhaitez pas. Il vous appartient donc, pour tempérer cet état de choses et si vous le souhaitez bien sûr, de forcer parfois votre nature en agissant au grand jour, de vous faire violence pour communiquer, pour vous montrer... pour avancer dans le concret et mieux profiter de votre nouvelle situation ainsi acquise.

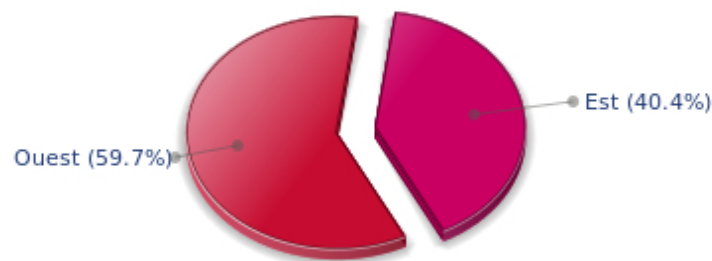


Le thème astral de naissance est découpé en deux autres parties, orientale et occidentale, par l'axe vertical qui relie le Milieu du Ciel au Fond du Ciel.

La partie orientale, à l'Est, du côté de l'Ascendant, est le monde du moi, de la volonté, du magnétisme personnel, de la vitalité, alors que la partie occidentale, à l'Ouest, du côté du Descendant, est le monde des autres, de la communication, du rapport à autrui et de son influence, de la souplesse et de l'adaptabilité.

Isabelle, voici la répartition des planètes entre vos deux hémisphères Est et Ouest :

### Vos Hémisphères Est et Ouest



Isabelle, les parties Est et Ouest sont bien équilibrées dans votre thème de naissance : cela signifie que vous n'êtes ni dans l'excès de volonté ou d'autoritarisme, ni dans celui de l'influéabilité ou de la fragilité. Vous savez prendre des décisions en toute conscience sans l'aide de personne quand il le faut, mais avez aussi à cœur de tenir compte de votre entourage sans que cela vous pose de problème, avec tact et intelligence.

### Vos polarités Yin et Yang

Les douze signes sont répartis en deux groupes de polarités, appelés groupe actif et groupe passif, ou encore parfois masculin et féminin, positif et négatif, Yang et Yin : Cette répartition correspond à deux tonalités assez distinctes, la première apportant extraversion, action, assurance et dynamisme, la seconde introversion, réactivité, réflexion et prudence. L'une n'est pas supérieure à l'autre, chaque groupe ayant ses atouts et ses faiblesses. Les signes impairs, Bélier, Gémeaux, Lion, Balance, Sagittaire et Verseau font partie du premier groupe, alors que les signes pairs - parce qu'ils commencent au second signe - Taureau, Cancer, Vierge, Scorpion, Capricorne et Poissons appartiennent au second groupe.

N.B. : cette dominante est mineure et à lire avec précaution.

## Vos Polarités Yin et Yang



En fonction de la disposition et des qualités de vos planètes et de vos angles, vous faites partie, Isabelle, plutôt du groupe Yang, le groupe actif : plus préoccupée par l'action que la réflexion, vous foncez parfois sans prendre le recul et la profondeur nécessaires, mais vous avez cette spontanéité de ceux et celles qui sauront repartir du bon pied, même après un ou même des échecs répétés par imprudence.

### Vos accentuations de maisons

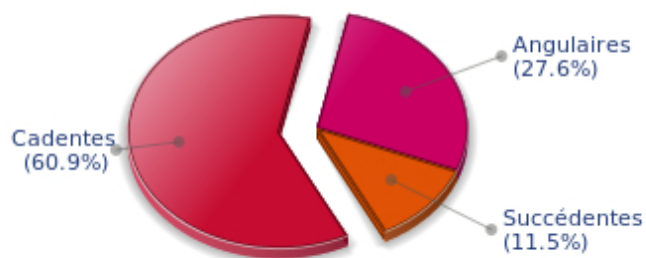
Les maisons sont réparties en trois types : les maisons angulaires, succédentes et cadentes.

Les premières sont les plus importantes, les plus "typées" et les plus énergétiques. Ce sont les maisons 1, 4, 7 et 10 dont les pointes – ou début – correspondent aux quatre fameux angles : l'Ascendant ou AS pour la maison 1, le Fond du Ciel ou FC pour la maison 4, le Descendant ou DS, en face de l'Ascendant pour la maison 7, et le Milieu du Ciel ou MC pour la maison 10, en face du Fond du Ciel.

Les planètes de votre thème natal, valorisées selon une batterie de critères complets intégrant toutes les règles de l'astrologie occidentale, valorisent à leur tour des types de maisons, de la même façon que les signes, les maisons, les répartitions etc. comme précédemment.

N.B. : cette dominante est relativement peu importante.

## Vos Accentuations de Maisons



Les maisons cadentes – le groupe des maisons 3, 6, 9 et 12 – sont les plus importantes dans votre thème natal, Isabelle. Elles indiquent un potentiel important en termes de communication, d'adaptabilité, de souplesse. Ce sont des maisons qui symboliquement sont reliées à l'intellect, au mental. La faiblesse relative que ces caractéristiques impliquent se traduit quelquefois par un processus d'indécision ou d'hésitation chez vous, mais aussi par une façon de rebondir remarquable et finalement un atout sympathique : vous savez vous sortir de tous les mauvais pas grâce à votre mobilité et à votre légèreté, dans le bon sens du terme. Ce groupe de maisons correspond à des caractéristiques d'évolution de la personnalité. Il ne s'agit ici que d'indications, qui doivent être mises en relation avec les autres significations de votre thème qui peuvent infirmer ou confirmer cela !

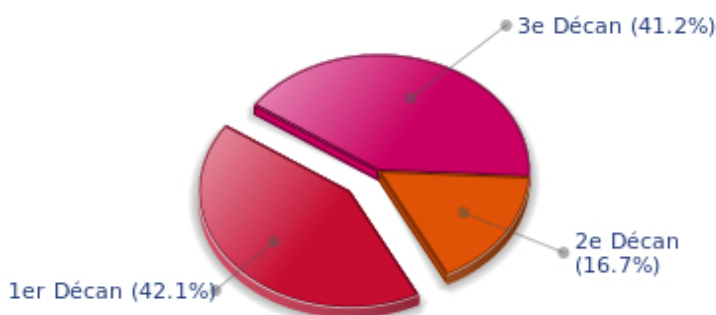
### Vos décans ésotériques

Chaque signe est constitué de 30 degrés et peut être partagé en trois parties égales : les décans. La tradition indique que l'on peut associer à ces trois décans une certaine signification. L'usage est en général de limiter leur champ d'application au signe solaire, mais il est encore plus intéressant d'effectuer une répartition de toutes les planètes pour avoir une idée de l'importance respective de ces trois décans dans le thème natal en vue d'obtenir un éclairage complémentaire de la personnalité.

Ces significations sont à prendre en compte avec la plus grande prudence, il s'agit en effet de caractéristiques mineures, mais qui peuvent parfois accentuer d'autres traits saillants du caractère.

Pour une planète, individuellement, l'usage est de considérer que le premier décan accentue les caractéristiques du signe. Les deux autres décans correspondent à des sous-dominantes, fonctions de la nature de chaque signe. Ce système conduit à une multiplication des significations et une impossibilité d'y voir clair : nous préférons ne donner que le sens de l'accentuation d'un décan par rapport aux deux autres, dans l'ensemble du thème natal. La prudence la plus grande est de mise pour cette indication à la fois générale pour votre thème, mais aussi mineure et pas forcément fiable : il ne nous paraît pas essentiel de lire sa signification dans un premier temps.

### Vos Décans Ésotériques



Le premier décan, c'est-à-dire la partie entre 0 et 10° des signes zodiacaux, est majoritaire dans votre thème natal, Isabelle : traditionnellement, ce décan est rattaché à la vitalité et au physique et tendrait à penser que votre énergie concrète peut s'exprimer d'une façon efficace, sur un plan matériel et charnel.

## Annexe 2 : votre étude karmique

Le thème karmique est un complément du portrait psychologique ou thème natal. Cette étude se fonde sur les positions des nœuds lunaires, de la Lune noire, de la Part de Fortune et des planètes rétrogrades : des éléments du thème - pour les premiers - que l'on nomme parfois points fictifs, et qui renseignent sur le sens spirituel de votre destinée. Parce qu'il y a en chacun de nous un acquis et une quête, notre vie est un parcours évolutif... A condition bien sûr d'aller dans le bon sens! Très prisé par les astrologues indiens, l'axe des nœuds lunaires (nœud nord et sud) est traditionnellement l'indice du fil d'Ariane que nous sommes invités à suivre. La Lune Noire quant à elle indique le secteur que nous avons le plus de chances de transformer ou transcender, tandis que la Part de Fortune renseigne sur le domaine dans lequel nous aurons des facilités d'expression particulières. Les planètes rétrogrades peuvent parfois indiquer certains problèmes que nous aurons à résoudre.

### Les nœuds lunaires : un chemin spirituel

Issus de la tradition indienne, les nœuds lunaires se fondent sur une idée simple : chacun d'entre nous à une mission ici-bas, un destin, un cheminement qui lui est propre. La vie est, selon cette philosophie, une école : l'axe des nœuds renseigne sur nos acquis (nœud sud, notre karma, témoin de notre héritage spirituel ou de nos vies antérieures) et nos buts sur cette terre (nœud nord, notre dharma, sens de notre incarnation présente). C'est pour cette raison qu'on nomme souvent l'étude des nœuds lunaires "astrologie karmique". Nous n'évoquerons pas ici d'hypothétiques existences passées. Qu'importe d'où nous viennent nos tendances présentes! L'essentiel n'est-il pas de prendre conscience du sens de notre vie, de sa finalité ou de notre dharma ? Un sens qu'on trouve souvent vers l'âge de 37 ans, lorsque les nœuds lunaires occupent la même position qu'à la naissance.

Votre destin s'articule autour de valeurs spirituelles. Tôt, vous avez su développer des facultés relationnelles et montrer une saine curiosité d'esprit. Insatiable lorsqu'il s'agit d'échanger des idées neuves, vous avez cependant limité votre horizon aux faits tangibles et utiles. Avec le temps, vous ressentez cependant le désir d'aller plus loin, de découvrir des terres nouvelles ou des philosophies différentes. Vous pourriez alors vous intéresser de plus en plus à la métaphysique ou aux religions, ou satisfaire votre désir d'évolution en voyageant. Qu'importe! L'essentiel est pour vous de ne jamais stagner, de ne pas laisser les aléas de la vie prendre le pas sur la pensée ou le cheminement spirituel. Vous rêvez de vous affranchir des contraintes quotidiennes, d'accéder à une autre dimension de la vie : celle des grands espaces, des idéaux. Il vous faut vivre intensément, découvrir encore et toujours. Vous souhaitez un monde meilleur ? Le risque est seulement de vous laisser prendre au piège, parfois, des chimères et utopies. Mais la vie serait bien terne sans idéal!

### Lilith ou la lune noire

La Lune noire est l'étincelle de refus et de distance qui sommeille en chacun de nous. Selon le signe qu'elle occupe dans votre thème, elle met l'accent sur un désir de transformer, de sublimer une part de votre vie. Insondable et mystérieuse, la Lune noire apporte une dimension différente au secteur qu'elle touche. Subtile dans ses manifestations, elle n'en est pas moins forte, implacable, exigeante jusqu'à l'extrême... La Lune noire, nommée également Lilith, est votre flamme intérieure d'héroïsme et d'insoumission.

La notion de liberté prend pour vous un sens tout particulier : être libre, ce n'est pas seulement pouvoir se déplacer à sa guise de-ci de-là, ni disposer de quelques heures de loisir. C'est avant tout pouvoir mener une quête spirituelle, accéder à une autre dimension de l'existence : rencontrer, voyager, aimer,

sans jamais se laisser entraver par les contingences matérielles, sans permettre à la vie quotidienne de freiner votre recherche. Tout un programme, louable mais combien difficile aujourd'hui! Le confortable train-train du monde contemporain, à ce titre, vous révolte.

Cette configuration prédispose à double titre à la quête de l'absolu : par le caractère propre à la Lune noire, implacable, extrémiste, et par son appartenance à un secteur du zodiaque traditionnellement évolutif mais jusqu'au-boutiste. Ici, on flirte avec la mort, le danger, le défi. Tout est transformation, abandon et renaissance, passion et cruauté. Nulle demi-mesure dans vos comportements, mais une soif terrifiante et merveilleuse d'absolu... tout un programme pour qui le vit avec l'intensité voulue!

### La Part de fortune

Point fictif très ancien, la part de Fortune dépend de la phase lunaire au moment de votre naissance. La maison astrologique qu'elle occupe est particulièrement valorisée. Dans votre thème, la Part de Fortune est en maison 10 : vous donnez la priorité à votre position sociale, à la qualité de votre "rang". Il y a chez vous beaucoup d'ambition, et de réelles chances de succès social ou professionnel. Vous vous identifiez au rôle que l'on cherche à vous faire jouer, aux attentes de votre milieu. Aussi, votre plein épanouissement repose sur l'adhésion à une image collective que vous percevez avant d'autres, et que vous incarnez. Plus simplement, vous serez au plus profond de votre être ce que votre entourage admire et respecte : vous occuperez une situation "en vue", vous prendrez vos responsabilités comme si une "mission" vous était impartie.

### Les planètes rétrogrades

La tradition karmique insiste sur les problèmes posés par les planètes dites rétrogrades. Elles seraient l'héritage d'un passé mal vécu, un compte à régler en quelque sorte. L'interprétation de ces rétrogradations peut vous paraître négative ou excessive. Parfois, cependant, vous reconnaîtrez un scénario que vous avez souvent vécu, de manière répétitive... tout se passe comme si vous connaissiez des échecs multiples ayant une cause unique. Jusqu'au jour où une prise de conscience vous en libère! En intégrant peu à peu ces énergies planétaires, vous parviendrez à maîtriser ces difficultés, à régler votre dette karmique. En réalité, chaque planète rétrograde met l'accent sur une possibilité d'évolution. Mais rien ne peut se faire sans la volonté de grandir spirituellement, et de vaincre vos propres démons.

La planète Mercure était rétrograde le jour de votre naissance. Sans doute avez-vous dû consentir des efforts afin d'harmoniser vos relations humaines : vous êtes encline à passer les autres au crible de vos critiques, ne laissant aucune faille dans l'ombre. Lucide, jusqu'à l'excès, vous abordez vos contemporains avec plus de distance que de naturel. Ce type de comportement est parfois une qualité : vos interrogations et votre esprit pointilleux vous interdisent la naïveté outrancière. Mais, souvent, vos réserves bloquent la communication. Avec le temps, vous apprendrez à lier des contacts plus spontanés. Durant l'enfance, vous avez rencontré certaines difficultés d'expression de votre for intérieur : vos doutes vous incitaient à donner de vous une image décalée... turbulente ou en retrait, vous parveniez difficilement à nouer des contacts conventionnels. Adulte, vous maîtriserez mieux ces facteurs. Reste cependant à trouver le ton juste pour dire qui vous êtes vraiment : vous construirez ainsi une vie relationnelle plus simple.

Le karma lié à un Saturne rétrograde incite au self-contrôle poussé parfois jusqu'à l'autocensure : particulièrement durant l'enfance, vous doutiez de vos capacités, de vos talents. Vous aviez tendance à vous mettre ainsi en situation d'échec, à vous sous-évaluer. Les obstacles alors ne manquent pas : les tabous et interdits en tout genre freinent votre évolution. Peu à peu, la vie vous apprend à ré-évaluer vos



propres possibilités, à acquérir plus de confiance en vous. Votre rigueur personnelle peut alors s'avérer constructive : sans vous laisser déstabiliser par les épreuves que la vie vous impose, vous cultivez une discipline personnelle propice à une lente évolution. Un chemin sûr mais parfois ardu.

Neptune, rétrograde dans votre thème, concerne la spiritualité. Sans doute avez-vous manifesté tôt quelques réticences à l'égard de ce monde subtil qu'est la foi. Refusant parfois les signes ou les clins d'oeil du destin, vous préféreriez-vous en tenir à vos certitudes, à un contrôle rigoureux et objectif de votre vie. Redoutant vos propres aspirations, vous vous fiez volontiers aux autres : d'où un certain manque d'autonomie, et l'impression parfois de ne pas recevoir d'autrui autant que vous pensez avoir donné. Pourtant, certaines désillusions vous apprennent à relativiser cette attitude calculatrice et méthodique, à vous abandonner à l'irrationnel de l'amour et trouver ainsi un cheminement intérieur plus spirituel. L'ouverture à l'invisible s'opère au fil des ans et des expériences. Votre générosité grandira en même temps que vous percevrez celle de votre entourage.

N.B. : l'astrologie moderne a de moins en moins tendance à tenir compte de la notion de planètes rétrogrades.

## Conclusion

Quelques remarques sont nécessaires afin de mieux profiter d'un portrait fait par l'astrologie : d'abord, il ne faut pas perdre de vue qu'un thème natal est à la fois une photographie du ciel de naissance, mais en même temps une structure qui contient non seulement des caractéristiques mais aussi un potentiel d'évolution de la personnalité.

En ce sens, il faut être conscient que de la même façon que dans la vie, tout le monde sait bien qu'on ne commence à se connaître vraiment qu'à partir de la quarantaine, voire au-delà, certaines caractéristiques ou traits de caractère d'un tel portrait peuvent sembler étonnants : si tel est le cas, c'est souvent parce que les caractéristiques en question ne se sont pas encore épanouies.

Certaines personnalités se révèlent sur le tard, d'autres d'une façon plus précoce. Il faut toujours être prudent dans la mesure où une structure psychologique est en perpétuelle évolution, par les événements, par la maturité qui vient petit à petit etc. On ne saurait trop insister sur cet aspect "mobile" de personnalité au cours du temps.

Il est par contre assez difficile de faire la distinction entre ce qui est "déjà présent", à la période de votre vie où vous lisez la signification de votre thème, et ce qui apparaîtra un peu plus tard, par la logique de votre évolution : à vous de faire le tri, et dans la plupart des cas, vous constaterez que les informations données par un portrait astrologique apportent beaucoup sur la connaissance que l'on a de soi.

Enfin, il faut souligner également que plusieurs lectures d'un portrait astrologique sont généralement nécessaires pour bien s'imprégner des différentes significations, pour apprécier les importances relatives de chaque trait de caractère expliqué.

Dans tous les cas, il est certain qu'aller vers une meilleure connaissance de son propre fonctionnement ne peut qu'aider à son épanouissement plus rapide, et c'est sans nul doute l'un des rôles importants de l'astrologie : se connaître mieux de façon à évoluer plus rapidement, gérer ses faiblesses pour en éviter les conséquences, et profiter de ses atouts pour agir de la façon la plus efficace possible.

