



**Portrait Astrologique
de Gérard Depardieu**





Portrait Astrologique de Gérard Depardieu



Introduction	2
Vos planètes, maisons, aspects et carte du ciel	5
Préambule	8
Vos répartitions planétaires	9
Vos éléments et modes dominants	10
Vos dominantes : planètes, signes et maisons	11
Vos style, comportement et particularités	16
Votre sensibilité	20
Votre affectivité	21
Votre façon d'agir et votre sexualité	23
Votre intellect et votre façon de communiquer	23
Vos buts, motivations, carrière et destin	25
Vos atouts et votre part de jovialité	28
Votre part de gravité	29
Quelques cas particuliers	29
Vos planètes isolées	30
Annexe 1 : vos dominantes mineures	32
Annexe 2 : votre étude karmique	36
Conclusion	39



Portrait Astrologique de Gérard Depardieu

Introduction

Pour profiter de ce portrait, nous vous conseillons de lire attentivement l'introduction et le préambule, puis de vous imprégner tranquillement des interprétations de chaque chapitre. Les textes étant nombreux, à l'image de la complexité d'un être humain, il vous faudra plusieurs lectures afin de maîtriser ce contenu, pour une meilleure connaissance de vous-même. Votre patience sera ainsi récompensée.

Cette étude a pour objet de décrire votre portrait psychologique, d'en extraire les points fondamentaux sur le plan personnel. Elle commence par l'analyse de vos dominantes planétaires : celle-ci a pour but de cerner des éléments généraux de votre personnalité, avant d'aller plus loin dans le détail. Dans ce portrait, onze dominantes sont analysées, les moins importantes se trouvant dans l'annexe 1 à la fin de l'étude pour davantage de clarté. Votre étude décrit ensuite les différentes facettes de votre personnalité :

Globalement, en dehors même des échanges relationnels, chacun s'exprime et ressent les choses en fonction de son caractère et de ses motivations personnelles : l'Ascendant et le signe solaire expliquent la façon dont vous fonctionnez dans la vie et portent un éclairage ayant une importance capitale pour mieux vous cerner. Nous donnons ici la description du signe solaire (votre moi profond), de l'Ascendant (votre comportement aux yeux des autres), et du maître de votre Ascendant en signe (des nuances concernant le style de votre personnalité). Ces informations apportent en effet à elles seules près du tiers ou de la moitié de votre signature psychologique en fonction des autres caractéristiques de votre thème natal.

La sensibilité se voit ensuite, c'est-à-dire la façon avec laquelle vous recevez les choses et exprimez vos émotions; celle-ci agit de façon permanente tel un filtre lors de vos échanges avec autrui, même si elle ne devient que secondaire lors de relations purement amoureuses où à ce moment, l'affectivité va prédominer. La sensibilité, c'est à la fois la façon avec laquelle vous percevez les choses, votre radar, votre humeur de tous les jours, mais aussi comment vous réagissez au quotidien avec vos proches. C'est ce que voient les autres de vous tout de suite. Un second paragraphe explique dans quel domaine de la vie votre sensibilité et vos émotions sont pour vous les plus impliquées, où finalement vous êtes le plus vulnérable.

C'est votre affectivité, la façon dont vous aimez et avec laquelle vous exercez votre séduction, qui se met ensuite en action dès que vous tombez amoureux : une première partie indique la structure de base ou la forme principale qu'elle revêt, et une seconde partie décrit plutôt dans quel domaine et sous quelle forme vous êtes capable de l'exprimer au mieux compte-tenu de votre personnalité.

Un autre domaine fondamental qui vous est bien spécifique est celui du mode d'action et de la sexualité : de quelle façon vous agissez, comment vous y prenez-vous pour obtenir ce que vous voulez, quelle forme a votre désir ? Douze possibilités existent, très différentes les unes des autres. L'étude vous révèle la vôtre. Un second paragraphe explique dans quel domaine de la vie vous pouvez le plus efficacement exercer votre aptitude à agir et à conquérir.

La façon de communiquer et de penser est évidemment un des éléments fondamentaux qu'il convient d'intégrer dans l'explication et la description de votre personnalité. Elle influence en effet l'ensemble de votre comportement et peut ainsi modifier ou améliorer la perception qu'ont les autres de vous (l'extraversion peut "compenser" une affectivité faible par exemple, une foule de cas sont possibles). Un chapitre complémentaire indique le domaine privilégié de la vie où vous aimez particulièrement communiquer, exercer votre réflexion et rencontrer du monde.

Par ailleurs, un aspect encore plus individuel a son importance afin de mieux vous définir : chacun possède un centre d'intérêt, une façon privilégiée de se réaliser ou d'accomplir sa destinée ; cette motivation principale est indiquée par la position de votre Soleil et du gouverneur de votre thème en maison astrologique, dont nous donnons ici la description détaillée.

Chacun possède dans son thème natal une possibilité d'épanouissement spécifique, une panoplie d'atouts, de protections et de qualités. Quel forme prend ce facteur chance de votre personnalité et dans quel domaine pouvez-vous de la meilleure façon exercer vos meilleures qualités ? C'est l'objet de ce chapitre de vous le révéler.

D'un autre côté, chacun ressent bien qu'il a une part de vulnérabilité, de doute, de peur d'aller de l'avant en lui-même. De quelle façon s'exerce cette part de gravité que vous avez-en vous, comment l'utiliser pour évoluer et se débarrasser du superflu ? Ce sont ces informations qui vous sont indiquées dans ces deux paragraphes.

Découvrez ensuite trois traits de votre personnalité qui doivent être perçus comme secondaires et non comme essentiels. Ces descriptions concernent vos prédispositions qui ne se déclenchent qu'en fonction des événements extérieurs et non par votre propre volonté; appelons cela une part de fatalité, toujours est-il que votre destin ne peut se dérouler que par rapport à ce que vous êtes : ces caractéristiques font donc quand même bien partie de vous, même si elles représentent en quelque sorte une partie plus inconsciente de ce que vous êtes.

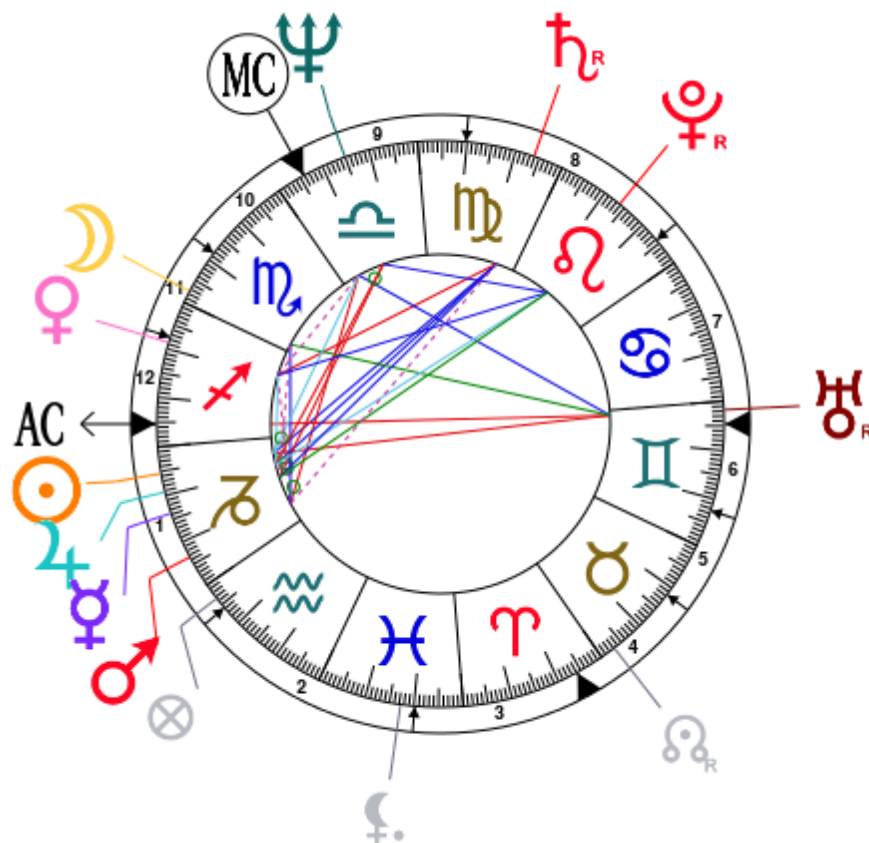
Le thème karmique est un complément du portrait psychologique ou thème natal. Celui-ci se fonde sur les positions des noeuds lunaires, de la Lune noire, de la Part de Fortune et de la rétrogradation des planètes : des éléments du thème - pour les premiers - que l'on nomme parfois points fictifs, et qui renseignent sur le sens spirituel de votre destinée. Parce qu'il y a en chacun de nous un acquis et une quête, notre vie est un parcours évolutif.. Mais ces textes sont à lire avec la plus grande prudence, l'astrologie karmique étant une partie assez controversée de l'astrologie moderne : c'est la raison pour laquelle vous trouverez cette analyse en annexe 2 de votre étude.

Vos planètes, maisons, aspects et carte du ciel

Gérard Depardieu, né le 27 décembre 1948, 08h00mn à Châteauroux (Centre), France [1.42E ; 46.49N ; 1E00]

Planètes natales				En Maison	Maisons natales (Placidus)		
☉	Soleil	5°27'	♐ Capricorne	Maison 1	Maison 1	25°23'	♐ Sagittaire
☾	Lune	27°29'	♏ Scorpion	Maison 11	Maison 2	5°48'	♋ Verseau
☿	Mercure	13°45'	♐ Capricorne	Maison 1	Maison 3	20°12'	♓ Poissons
♀	Vénus	8°41'	♐ Sagittaire	Maison 12	Maison 4	24°10'	♈ Bélier
♂	Mars	23°23'	♐ Capricorne	Maison 1	Maison 5	18°22'	♉ Taureau
♃	Jupiter	9°17'	♐ Capricorne	Maison 1	Maison 6	7°33'	♊ Gémeaux
♄	Saturne	6°06' R	♍ Vierge	Maison 8	Maison 7	25°23'	♊ Gémeaux
♅	Uranus	28°15' R	♊ Gémeaux	Maison 7	Maison 8	5°48'	♌ Lion
♆	Neptune	15°04'	♎ Balance	Maison 9	Maison 9	20°12'	♍ Vierge
♇	Pluton	16°13' R	♌ Lion	Maison 8	Maison 10	24°10'	♎ Balance
♁	NL	3°08' R	♉ Taureau	Maison 4	Maison 11	18°22'	♏ Scorpion
♇	Lilith	17°17'	♓ Poissons	Maison 2	Maison 12	7°33'	♐ Sagittaire
AS	AS	25°23'	♐ Sagittaire				
MC	MC	24°10'	♎ Balance				

Comme il est d'usage, nous considérons qu'une planète à moins de 1 degré de la maison suivante lui appartient, et nous prenons 2 degrés pour le cas de l'AS et du MC.



Liste de vos aspects planétaires actifs

Vous trouverez ci-dessous la liste de tous vos aspects actifs interprétés dans cette étude, en plus de vos planètes en signe, en maison et de toutes vos dominantes planétaires. Les aspects entre les planètes lentes elles-mêmes étant de nature collective ne sont pas affichés, comme il se doit.

- ★★★★★ Soleil conjonction Mercure, orbe 8° 17'
- ★★★★★ Soleil conjonction Jupiter, orbe 3° 49'
- ★★★★★ Soleil trigone Saturne, orbe -0° 39'
- ★★★☆☆ Soleil opposition Uranus, orbe -7° 12'
- ★★★★★ Soleil conjonction Ascendant, orbe 10° 04'
- ★★★★★ Soleil quintile Milieu du Ciel, orbe -0° 42'
- ★★★☆☆ Lune semi-carré Mercure, orbe 1° 15'
- ★★★★★ Lune sextile Mars, orbe -4° 05'
- ★★★☆☆ Lune quinconce Uranus, orbe -0° 46'
- ★★★★★ Mercure conjonction Mars, orbe 9° 38'
- ★★★★★ Mercure conjonction Jupiter, orbe 4° 27'
- ★★★★★ Mercure trigone Saturne, orbe 7° 38'
- ★★★☆☆ Mercure carré Neptune, orbe -1° 18'
- ★★★☆☆ Mercure quinconce Pluton, orbe -2° 28'
- ★★★☆☆ Vénus semi-carré Mars, orbe -0° 17'
- ★★★★★ Vénus semi-sextile Jupiter, orbe 0° 35'
- ★★★☆☆ Vénus carré Saturne, orbe 2° 34'
- ★★★★★ Vénus trigone Pluton, orbe -7° 31'
- ★★★☆☆ Vénus semi-carré Milieu du Ciel, orbe -0° 28'
- ★★★☆☆ Mars sesqui-carré Saturne, orbe 2° 16'
- ★★★☆☆ Mars carré Milieu du Ciel, orbe -0° 46'
- ★★★★★ Jupiter trigone Saturne, orbe 3° 1'
- ★★★★★ Uranus opposition Ascendant, orbe -2° 52'
- ★★★★★ Uranus trigone Milieu du Ciel, orbe -4° 05'
- ★★★★★ Neptune conjonction Milieu du Ciel, orbe 9° 06'

Signification des étoiles

Les étoiles indiquent la force des aspects. Deux étoiles colorées, si possible pleines (il y a des demi-étoiles), indiquent un aspect assez fort pour être remarqué dans une première lecture.

Nous vous conseillons vivement de ne lire les paragraphes avec moins de deux étoiles que plus tard, après vous être imprégné(e) des autres textes.

La couleur jaune indique un aspect apaisant, de conciliation, et la couleur rouge un aspect dynamique, de tension. Les aspects rouges vous permettent d'évoluer et d'agir en apprenant par la vie, à faire de vos "faiblesses" des forces. Les aspects jaunes sont vos forces déjà acquises avec lesquelles vous vous

reposez pour ensuite mieux évoluer avec les premières.

Préambule

Lorsque l'on interprète un thème astral de naissance, la meilleure méthode consiste à partir du général pour aller au particulier, graduellement. Ainsi, l'usage est de suivre un plan qui part de l'analyse globale du thème, de sa structure, pour ensuite décrire les différents traits de la personnalité.

L'analyse globale du thème dans une première partie permet de cerner quelques traits généraux de la personnalité, de souligner quelques points qui pourront ou non être confirmés par l'analyse détaillée : quoi qu'il en soit, ces traits généraux seront à prendre en compte. Une personnalité humaine est une entité infiniment complexe à décrire et il est illusoire de vouloir la résumer de façon courte, ce qui ne signifie pas non plus qu'il s'agisse d'un défi impossible. Plusieurs lectures d'un thème natal sont indispensables afin de s'imprégner des différentes significations et appréhender toute cette complexité. Mais le jeu en vaut la chandelle.

Un thème natal est constitué schématiquement de dix planètes principales (deux lumineuses, le Soleil et la Lune, trois planètes rapides dites individuelles, Mercure, Vénus et Mars, deux planètes lentes, Jupiter et Saturne, et trois planètes très lentes, Uranus, Neptune et Pluton), d'éléments secondaires (les noeuds lunaires, la lune noire dite Lilith, Chiron et autres objets mineurs), de douze maisons astrologiques, le tout positionné dans un zodiaque qui comporte douze signes, du Bélier aux Poissons.

En premier lieu, il faut apprécier l'importance de chaque planète dans le thème, c'est ce que l'on appelle la recherche des dominantes planétaires. Cette recherche obéit à des règles qui dépendent de la sensibilité et l'expérience de l'astrologue mais qui ont également des bases claires et solides : ainsi, les paramètres d'activité d'une planète peuvent être pris en compte - le nombre d'aspects actifs qui arrivent à cette planète, l'importance de chacun de ces aspects qui dépend de leur nature mais aussi de leur exactitude - puis les paramètres d'angularité - la proximité aux quatre angles Ascendant, Milieu du Ciel, Descendant et Fond du Ciel, tout ceci pouvant être aussi apprécié numériquement en fonction de la nature de l'angle et de l'écartement de la planète à ceux-ci - les paramètres de qualité également - la valorisation en fonction des maîtrises, exaltations, exils et chutes - et un certain nombre d'autres critères comme la prise en compte des maîtrises de l'Ascendant et du Milieu du Ciel seront nécessaires.

Ces différents critères permettent de valoriser les planètes et d'en déduire quelques conclusions utiles pour l'interprétation du thème astrologique natal.

L'analyse globale d'un thème va tenir compte d'abord des trois répartitions planétaires dans le thème : hémisphères Est ou Ouest, Sud ou Nord, et quadrants les plus occupés, Nord Est, Nord Ouest, Sud Est et Sud Ouest. Ces trois répartitions donnent une tonalité générale en terme d'introversion et d'extraversion, de volonté et de sociabilité, de prédisposition à certains comportements.

Viennent ensuite trois autres répartitions : les éléments (les triplicités puisqu'il existe trois groupes de signes de chaque) - Feu Air Terre et Eau - qui apportent une typologie de personnalité, les modes (les quadruplicités puisqu'il existe quatre groupes de signes de chaque) - Cardinal, Fixe et Mutable - et les polarités (Yin et Yang) qui renseignent sur certains traits de caractère fondamentaux.

Suivent les trois types de dominantes : dominantes planétaires, dominantes signes et dominantes maisons. Le néophyte imagine que l'astrologie, c'est "être Bélier" ou parfois être "Bélier Ascendant Vierge" par exemple. La réalité est bien plus riche. S'il est vrai que le Soleil et l'Ascendant apportent à

eux deux une bonne partie de la personnalité - entre un tiers et la moitié environ en fonction du thème natal - une personne n'est pas "que Soleil" (ce que l'on appelle le signe) ni "que maison 1" (ce que l'on appelle l'Ascendant). Ainsi, telle planète peut-être fortement valorisée, tel signe ou telle maison peuvent recevoir un important groupe de planètes et du même coup apporter une signification qui va tempérer et relativiser le rôle de l'Ascendant, du signe solaire etc.

Enfin deux autres critères, les accentuations - angulaires, succédentes et cadentes - qui sont une classification des maisons astrologiques, et les types de décans occupés - chaque signe est découpé en trois décans de dix degrés chacun - apporteront leur supplément de signification.

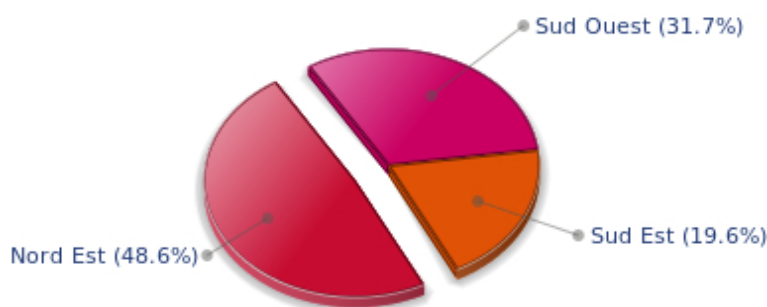
Ces traits généraux de caractère ne sont pas à prendre au pied de la lettre : ils enrichissent la lecture du thème en la préparant pour ainsi dire, et permettent de mieux comprendre la seconde partie plus détaillée et plus précise qui analyse chaque domaine de la personnalité en faisant une synthèse des critères de positions, de signes, de maisons et d'aspects selon certaines règles hiérarchiques.

Comme indiqué dans l'introduction de votre portrait, vos dominantes mineures sont interprétées dans l'annexe 1 à la fin de l'étude pour plus de clarté.

Vos répartitions planétaires

Chaque quadrant est une combinaison des quatre hémisphères de votre thème et correspond à une typologie de caractère. L'hémisphère Sud - le haut de votre thème, autour du Milieu du Ciel - est associé aux valeurs d'extraversion, d'action et à la vie publique, alors que le Nord favorise l'introversion, la réflexion et la vie privée. L'hémisphère Est - la partie gauche, autour de l'Ascendant - est lié au moi et à la volonté, alors que l'Ouest privilégie l'influence des autres et la souplesse dans la prise de décision.

Vos quatre Quadrants



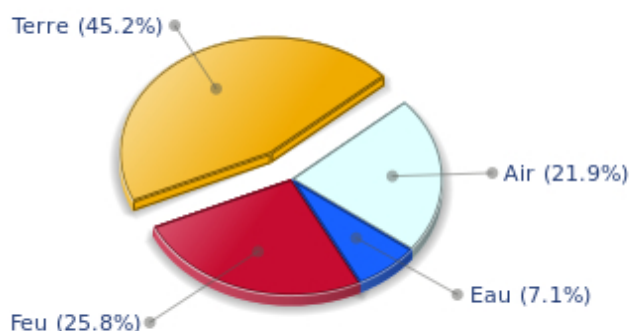
Gérard Depardieu, le quadrant Nord Est, nocturne, constitué des maisons 1 2 et 3, prédomine chez vous : il s'agit d'un secteur qui privilégie l'affirmation et la sécurité matérielle au détriment de la perception d'autrui et de l'aventure - risquée selon vous - de la transformation. Vous êtes enclin à fonctionner pour votre stabilité et avez tendance à intégrer le fruit de vos actions pour vous protéger. Posséder, acquérir mais aussi communiquer - sans trop vous livrer - font partie de vos motivations profondes. Vous êtes plutôt autonome et à effort égal pour vous, vous auriez certainement intérêt à tenir compte davantage des

autres pour améliorer vos résultats, quel que soit le domaine.

Vos éléments et modes dominants

Gérard Depardieu, voici les diagrammes de vos éléments et modes dominants, constitué à partir des présences des planètes et angles dans les douze signes :

Vos quatre Éléments



Avec une majorité d'éléments en signes de Terre, vous êtes, Gérard Depardieu efficace, concret et sans trop d'états d'âme. Ce qui compte est ce qui se voit, ce qui peut durer : pour vous, on juge l'arbre à ses fruits. Les idées changent, les paroles disparaissent, mais les actes et leurs conséquences sont visibles et restent. A vous de laisser la porte de votre sensibilité ouverte même si votre vulnérabilité doit en pâtir. Emotions, énergie et communication ne doivent pas être négligées, car à quoi bon du concret s'il n'a pas une justification par le cœur, l'enthousiasme ou le mental ?

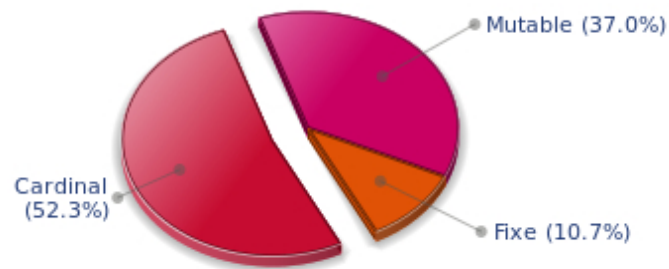
Gérard Depardieu, le Feu prédomine dans votre thème natal et vous apporte intuition, énergie, courage, confiance en vous et enthousiasme ! Vous êtes enclin à la passion et savez affirmer votre volonté, aller de l'avant et contre vent et marée, avec force, aller jusqu'au bout de vos rêves et de vos buts. La faiblesse relative de cet élément est sans doute le manque de recul ou peut-être une forme de hardiesse qui peut vous pousser à des imprudences risquées.

Votre thème natal présente une carence en éléments Eau, avec 7.12% seulement au lieu de 25%, la moyenne : les valeurs affectives vous posent certainement, que vous en soyez conscient ou non, un problème, que ce soit pour vous-même ou pour vos proches. Généralement, une carence en Eau ne signifie évidemment pas que l'on n'est pas capable d'aimer autant que les autres, mais il y a des chances par contre que vous ayez du mal à exprimer toutes les richesses de votre cœur, de vos sentiments. Dans le meilleur des cas, vous composerez avec, et vous arrivez à vous adapter, à devenir plus affectueux en somme, ou même pourquoi pas à faire semblant. Dans le pire des cas, vous prendrez l'habitude terrible d'inhiber ces valeurs essentielles du cœur, vous aurez tendance à oublier que celles-ci sont à la base des liens les plus solides et les plus riches entre les êtres humains.

Les douze signes du zodiaque sont répartis en trois groupes ou modes, appelés les quadruplicités, nom

savant qui signifie simplement que ces trois groupes comprennent quatre signes. Le mode Cardinal, le mode Fixe et le mode Mutable sont plus ou moins représentés dans le thème natal, en fonction de la présence et de l'importance des planètes et des angles dans les douze signes.

Vos Modes



Le mode Cardinal prédomine chez vous, Gérard Depardieu, et indique une prédisposition à l'action, et plus exactement à l'impulsion et à la capacité d'entreprendre : vous avez à cœur d'initier les projets que vous avez en tête, de démarrer les choses, de les créer. C'est pour vous la partie la plus importante qui vous donne enthousiasme et adrénaline, sans lesquels vous pouvez rapidement vous lasser. Vous êtes en général plutôt individualiste - parfois trop ? - et affirmé et laissez le soin aux autres de consolider et de faire ensuite évoluer les constructions que vous avez bâties avec ardeur.

Vos dominantes : planètes, signes et maisons

La question de la dominante est évoquée depuis la nuit des temps en astrologie : comme il serait agréable de définir une personne par quelques mots, par une ou plusieurs planètes qui représenteraient son caractère simplement, sans être obligé d'analyser longuement aspects et maîtrises, aspects et angularité, présence en signes et en maisons !

Les dix planètes - du Soleil à Pluton - sont un peu comme dix personnages d'un jeu de rôle, avec chacun son caractère, son mode d'action, ses atouts et ses faiblesses. Elles représentent en fait une classification en dix personnalités bien distinctes et les astrologues ont depuis toujours - et depuis peu pour les trois dernières planètes, Uranus, Neptune et Pluton - essayé d'associer à un thème astral de naissance une ou plusieurs dominantes planétaires, mais également une ou plusieurs dominantes signes et maisons.

En effet, pour les signes et les maisons, c'est un peu la même chose : si les planètes symbolisent des personnages, les signes représentent des teintes, les structures mentales, affectives et physiques d'un sujet. Chaque planète en signe est un peu comme un personnage qui verrait ses caractéristiques modifiées en fonction du lieu où il habite. Dans un thème, il existe ainsi en général un, deux ou trois signes bien valorisés, qui vont permettre de décrire son propriétaire rapidement.

Pour les maisons astrologiques, l'idée est encore plus simple : les douze maisons correspondent aux douze domaines de la vie et leur occupation privilégiée par les dix planètes principales, pondérées par les

différents critères dont nous venons de parler en introduction, vont les valoriser différemment, et mettre en relief certaines "cases" de la vie : cela peut être le mariage, le travail, la vie amicale etc.

Gérard Depardieu, voici votre diagramme de valorisation des planètes :



Les trois planètes les mieux représentées dans votre thème sont Jupiter, Uranus et le Soleil.

Jupiter, la planète de l'expansion, de l'organisation, du pouvoir et de la bienveillance, fait partie des dominantes de votre ciel natal. Comme tout bon Jupitérien, vous êtes chaleureux, ouvert, liant, consensuel et actif : optimiste, vous savez utiliser votre confiance en vous pour convaincre, gommer les différences d'opinions et laisser aux spécialistes le soin d'analyser et de parfaire les choses. Votre rôle à vous, vous le savez assez jeune déjà, c'est de rassembler, de faire preuve d'esprit de synthèse et de conciliation, et naturellement, d'en recevoir les fruits : le pouvoir.

Vous appréciez la légalité, l'ordre social mais aussi l'ordre en général. Avec vous comme leader, tout projet ou toute entité humaine peut s'organiser, se structurer. Vous savez à merveille diriger. Le Jupitérien est en effet l'homme politique par excellence et un bon Jupiter dans un thème natal est toujours synonyme d'une bonne intégration dans la Société, quelle que soit la voie choisie.

Ce tableau idyllique est-il vraiment sans ombre ? Non, évidemment : chaque typologie planétaire possède ses faiblesses. L'une des vôtres est l'orgueil, tout comme le Solarien, mais votre volonté d'expansion à tout prix peut y mêler en même temps une forme d'exagération en tout, de jouissance sans fin, de confiance en soi mal placée qui risque de conduire aux erreurs, au matérialisme primaire et parfois à la soif d'un confort matériel absurde. Dans le pire des cas naturellement.

Uranus fait partie de vos dominantes planétaires : tout comme Neptune et Pluton, la typologie de l'Uranien est moins nettement définie que celle des sept planètes dites classiques et visibles à l'œil nu, du Soleil jusqu'à Saturne. Cependant, il est quand même possible d'associer à votre nature uranienne certaines caractéristiques claires : Uranus rime en effet avec les mots indépendance, liberté, originalité, quand ce n'est pas révolte, insoumission et marginalité dès que rien ne va plus...

Uranus est l'octave supérieure de Mercure et à ce titre, emprunte certains de ses traits de caractère, en

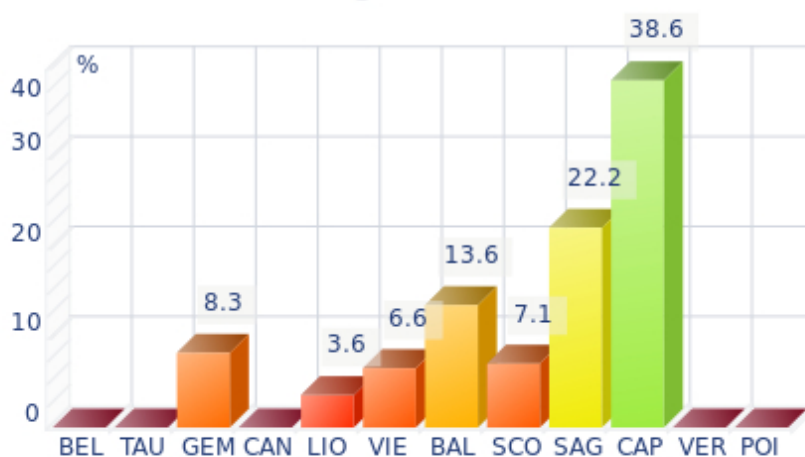
commençant par le côté cérébral poussé au détriment des émotions et un certain détachement affectif, du moins un affectif en dents de scie.

Une des facettes de votre personnalité est donc celle d'un homme passionné appréciant les nouveautés, à l'affût de toute forme d'action ou d'idée révolutionnaire. Un Uranien n'est jamais prévisible, et c'est justement souvent lorsque l'on vous croit stable et installé que... vous changez tout, de vie, de partenaire, de job ! Vous êtes finalement le personnage le plus allergique à toute forme de routine même si le prix à payer pour la fuir est le risque.

L'une des dominantes planétaires de votre thème natal est le Soleil, qui représente la volonté, le magnétisme, un certain sens de l'honneur et de la distinction. L'être solaire que vous êtes est charismatique et possède souvent des qualités de leader. Vous avez une certaine chaleur et une force de persuasion naturelle qui vous mène loin des mesquineries ; vous aimez voir large et avancez en fonction de ce que vous décidez.

Votre vulnérabilité de Solarien peut quelquefois venir du pêché d'orgueil ou encore d'une autorité un peu trop prononcée. La frontière entre l'orgueil et la vanité est ténue : à vous de ne pas la franchir et de garder en vous cette noblesse de cœur qui fait une bonne partie de votre charme.

Vos Signes Dominants



Dans votre thème natal, les trois signes les plus importants – en fonction des critères cités plus haut – sont dans l'ordre Capricorne, Sagittaire et Balance. Souvent, ces signes sont importants parce que votre Ascendant ou votre Soleil s'y trouvent. Mais ce n'est pas forcément le cas : un amas de planètes peut s'y trouver, ou une planète proche d'un angle autre que le Milieu du Ciel ou l'Ascendant, quand ce n'est pas tout simplement parce que deux ou trois planètes sont très actives par les nombreux aspects qu'elles font à partir de ces signes. Vous emprunterez ainsi une partie des caractéristiques de ces trois signes, un peu comme une superposition de caractéristiques au reste de votre thème, et cela d'autant plus fort que le signe en question est valorisé.

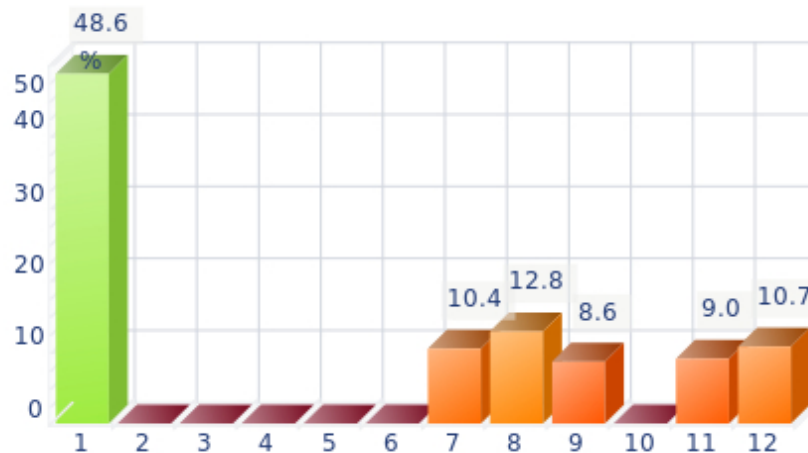
Le Capricorne est un des signes dominant de votre thème astral de naissance et vous apporte ce cachet sérieux et parfois un peu grave qui semble vous accompagner dans presque tous vos instants. Mais si vous avez ce côté réservé et un peu froid - au goût de certains champions de l'extraversion - vous avez en revanche des qualités solides à revendre : volontaire et résistant, votre vision à long terme, votre sens du devoir et votre ambition n'ont que faire des mouvements browniens et dérisoires qui déclenchent des

secousses d'humeur - ô combien inutiles d'après vous - chez la plupart des autres mortels. De plus, vous êtes comme le bon vin, vous vieillissez bien et votre gravité naturelle se mue paradoxalement presque en une apparence enjouée lorsque vous avez pris de l'âge. Vous êtes à l'intérieur très sensible quand il s'agit d'amour. Loyal, prévenant, doux et sensible, votre comportement est assez différent pour la vie de tous les jours et pour les questions affectives. En fait, un cœur d'or bat sous votre apparence parfois un peu austère ou dure...

Le Sagittaire, signe du feu conquérant et de l'aventure, fait partie de vos dominantes : vous êtes enthousiaste et optimiste, très sociable et entreprenant, mobile au point d'avoir la bougeotte à la fois physiquement et sur le plan des idées qui fusent en vous sans pouvoir s'arrêter. Avec vous, personne ne s'ennuie en général car vous avez toujours un projet en tête et une excursion à proposer du moins... quand vous êtes là car vous êtes si souvent en voyage ! Evidemment, tant de mouvements pour un seul homme peuvent effrayer et certaines mauvaises âmes iront jusqu'à vous reprocher une sorte de brutalité ou de tendance à vous emporter bien trop rapide, mais si vous êtes si chaleureux et spontané, si extraverti, n'est-ce pas une bonne chose ? Si bien sûr, d'autant plus que votre sens de l'humour est ravageur, alors... D'autres reproches ?

Avec la Balance en signe dominant, vous aimez faire plaisir, séduire, vous faire apprécier des autres. D'ailleurs, votre naturel est justement tout en tolérance et en mesure, en délicatesse et en élégance, presque fabriqué pour plaire ! Forcément, vous trouverez toujours des mécontents qui vous reprocheront votre manque d'authenticité ou votre tiédeur voire votre manque de courage, mais pour vous, la victoire, c'est de vous faire aimer, et sur ce terrain, vous serez sans doute le champion toutes catégories !

Vos Maisons Dominantes



Les maisons 1, 8 et 12 sont les plus occupées de votre thème natal, cette occupation étant calculée en pondérant les planètes et angles en fonction de différents critères astrologiques – rapidité, activité, angularité, maîtrises etc. En analysant les maisons les plus occupées, l'astrologue déduit les champs ou domaines d'activité qui vous « concernent » le plus, que ce soit par ce que vous vivez – ou que vous serez un jour amené à vivre – ou par vos motivations intérieures profondes.

Avec une maison 1 dominante, votre magnétisme est très fort, votre individualité et votre volonté sont souvent hors normes. Vous êtes, pour ce critère et donc à relativiser avec les autres textes de votre portrait, quelqu'un de décidé, de volontaire et d'affirmé.

Il y a des chances que vous ne passiez pas inaperçu dans une foule, une réunion : une maison 1 valorisée laisse supposer que vous êtes un être charismatique avec une énergie vitale supérieure à la moyenne, surtout lorsque le Soleil est présent parmi les planètes qui valorisent ce secteur.

Vos intérêts personnels sont toujours importants et vous ne les oublierez jamais, ce qui ne veut naturellement pas forcément dire que vous êtes égocentrique ; vous agirez en tout cas en fonction de ce que vous pensez être en accord avec vous-même !

La maison 8 est valorisée dans votre thème natal : cette maison, la plus complexe du zodiaque, est d'abord une maison de passion et de transformation, ce qui va souvent ensemble. Vous avez en effet tendance à aller au bout de vous-même en dépassant les frontières du bienséant car vous voulez tout comprendre, même et souvent... l'interdit. Cette maison est en relation avec les domaines complexes de la sexualité, des possessions et dépossessions qui ne dépendent pas de vous (héritages, dons, pertes financières brutales), de la mort aussi – ne vous inquiétez pas, pas de la vôtre particulièrement ! - et de la compréhension des choses cachées : ce sont des domaines qui a priori vous touchent, que ce soit par intérêt naturel ou parce que la vie se chargera de vous y mêler.

La maison 12 est valorisée dans votre thème : à l'instar de la maison 8, sa signification est complexe et riche. Bien qu'elle ait plutôt mauvaise réputation puisque ses significations sont de nature à effrayer plus d'un lecteur au premier abord – c'est en effet la maison des lieux cachés ou isolés, de la solitude, des épreuves ou des ennemis - elle peut indiquer aussi qu'une partie de votre vie pourra être très riche, très profonde, et que si votre réussite ne sera pas forcément visible aux yeux de tous, vous pourrez vous épanouir d'une façon différente mais tout aussi importante voire bien davantage quelquefois : votre domaine pourra être celui de l'action dans l'ombre, des causes humanitaires, de l'aide aux défavorisés ou à autrui d'une façon générale, du travail dans des endroits calmes et retirés et dans beaucoup de cas, vous pourrez obtenir des domaines cachés autant de trésors que ceux qui ont des destinées publiques, que ce soit par la sublimation ou le fait de mener à bien ce que vous avez à faire dans votre environnement : il n'existe pas de bonne ou de mauvaise maison, chaque secteur de la vie est nécessaire, à sa façon, pour nous évoluer spirituellement.

Vos style, comportement et particularités

Ce qu'on appelle communément le "signe" correspond à la position du soleil dans le zodiaque. Le soleil va mettre en valeur toutes les caractéristiques du signe qu'il occupe. Ces caractéristiques seront d'autant plus pures et exactes que le soleil y est "fort" selon les règles traditionnelles de l'astrologie, ou bien que ce signe est particulièrement valorisé par le reste du thème. Nous donnons ici les caractéristiques du signe pur mais il vous faut garder à l'esprit que celles-ci pourront parfois n'être qu'un éclairage particulier de votre personnalité dans la mesure où de toute façon un thème astral n'est en aucun cas constitué seulement de la position du soleil ou de l'Ascendant et que ce signe peut donc être plus ou moins valorisé chez vous.

Autre point particulièrement important : contrairement à l'Ascendant qui exprime clairement votre façon de paraître, votre vitalité, votre constitution physique, votre comportement spontané et l'image que vous donnez, votre signe solaire représente lui votre moi profond, celui-là même que vous ne connaissez pas encore forcément complètement, celui qui ne pourra émerger que petit à petit en acquérant davantage de maturité : c'est l'intérieur de votre personnalité, qui ne se révèle qu'aux personnes de votre entourage en qui vous avez donné votre confiance, c'est aussi un peu l'aboutissement de l'évolution probable de votre personnalité qui pourra être obtenue à l'aide de toutes les énergies contenues par ailleurs dans votre thème natal, en commençant par l'écorce voyante, votre Ascendant.

L'Ascendant est l'un des éléments essentiels dans l'établissement de votre thème natal. Il est le signe du zodiaque qui se lève à l'Est au moment exact de votre naissance et nécessite donc pour son calcul que vous connaissiez l'heure précise de celle-ci.

Il permet d'apporter une foule d'informations sur votre personnalité ; il est l'une des clefs qui permet d'approcher de près certains éléments de vous-même comme votre apparence physique, votre caractère tel qu'il est perçu au premier abord et votre comportement immédiat. Il correspond à la partie extérieure et apparente de votre personnalité que vous voulez bien montrer depuis toujours, mais aussi à votre constitution physique sur la durée c'est-à-dire votre santé.

Soyez conscient également que malgré l'importance de l'Ascendant, celui-ci ne pourra vous décrire d'autant mieux que s'il est valorisé dans votre thème, cette valorisation découlant de l'application de l'ensemble des règles de l'astrologie. Néanmoins il apportera dans la plupart des cas une très bonne indication et se révélera une source de renseignements souvent au moins aussi féconde que celle apportée par votre "signe", celui où se situe le soleil au moment de votre naissance.

Vous êtes du signe du Capricorne et votre Ascendant est Sagittaire

Avant d'aborder en détail la signification du signe de votre Soleil et de votre Ascendant, nous vous proposons rapidement, en guise de préambule, l'interprétation générique de la combinaison de ceux-ci dans votre thème :

Cette combinaison de signes vous prédispose à vous intéresser vivement à la société qui vous entoure, à ses enjeux et à la culture en général. Autrement dit, vous tentez souvent de vous élever au-dessus d'une vision trop étriquée et modeste du monde. On considère à juste titre que le Capricorne et le Sagittaire sont très différents dans leurs comportements, mais on oublie trop souvent leur attachement commun à

des valeurs morales ou spirituelles, voire élitistes ! Le Sagittaire, généreux et expansif, ivre d'espace et de mouvement, vise loin avec son arc, d'où son côté idéaliste et optimiste. Votre Ascendant vous confère donc une apparence plutôt amicale et tolérante, parfois un peu sans-gêne et orgueilleuse... Lorsque l'on creuse un peu, vous gardez toutefois une retenue dans vos comportements en privé, sans doute la marque du Capricorne, signe de Terre, plus réaliste et résolu. Il couve également une certaine ambition dont les résultats lui importent plus que la gratification sociale. Du haut de sa tour d'ivoire – telle la chèvre au sommet, il vise à l'impartialité (jusqu'au détachement absolu ?) et l'efficacité. Attention : ces deux signes, dans leur recherche de hauteur, peuvent vous faire oublier les simples mortels que vous côtoyez !

Vous êtes du signe du Capricorne

Psychologiquement, vous êtes d'une nature introvertie et froide, complètement contrôlée et flegmatique, du moins pour l'apparence que vous donnez invariablement. Semblant non émotif et austère, vous ruminez en réalité avec toute votre secondarité les stratégies ou les réactions que vous créez en réponse à l'environnement. Lent mais très réfléchi, solide et équilibré, aussi sec que vous êtes froid, vous mettez toute la puissance de votre caractère au service de votre ambition immense et à long terme ou de votre détachement des choses terrestres pour vous tourner vers les valeurs spirituelles.

Comme tous les individus nés sous les signes d'apparence plutôt réservée et dure, l'intérieur de la personnalité est souvent charmante et douce, comme si la carapace qui s'était forgée avec tant d'épaisseur pendant l'enfance avait gardé intactes la pureté et la chaleur de l'âme emprisonnée dedans.

Né avec la marque de ce signe, vous êtes sérieux, froid, discipliné, patient, concentré, réfléchi, ambitieux, sec, indomptable, prudent, lucide, obstiné, prévoyant, dense, stable, introverti, sévère, volontaire, travailleur, responsable, persévérant, honnête, réaliste, fidèle, réservé, résolu, moralisateur, tranquille, rigoureux, attaché, fiable mais vous pouvez être aussi renfermé, calculateur, mesquin, cruel, antipathique, impitoyable, égoïste, terne, rigide, lent ou sceptique.

Vous êtes, Gérard Depardieu, en amour, souvent moins concerné que vos collègues des autres signes du zodiaque tant vous réprimez vos sentiments et tant vous vous contrôlez. Vous aimez maîtriser la situation en toute circonstance or l'amour est le seul domaine où il faut s'abandonner pour progresser, donner pour recevoir, ce que vous avez du mal à faire.

Vous êtes donc souvent solitaire une grande partie de votre vie jusqu'à ce que vous rencontriez la femme de votre vie, pour qui vous serez d'une fidélité totale et d'un attachement irréprochable. Les amours du Capricorne sont rares mais intenses et durables.

Responsable, sérieux, votre quotidien en couple n'est pas particulièrement pétillant mais la durée et la solidité des sentiments compensent l'absence de spontanéité et de folie. Vous n'êtes pas trop disponible, toujours trop occupé par votre travail et voué à la réussite de vos projets et souvent, vous aurez à coeur de vous unir avec une femme qui pourrait partager vos affaires professionnelles ou d'intérêt, ce qui n'enlève en rien évidemment la qualité de votre attachement à celle-ci.

Votre foyer est solide, l'ambiance sérieuse, les enfants élevés dans la meilleure tradition et dans une éducation tournée vers l'effort qui vous le savez est toujours récompensé.

Votre Ascendant est Sagittaire

Psychologiquement, vous êtes d'une nature extravertie et indépendante, tournée vers les valeurs d'expansion et de sociabilité avec une âme de leader, énergique et actif, parfaitement intégré à la vie collective par votre charisme et votre entrain. En effet, Signe de Feu tout en action, se créant des défis et les réalisant dans la foulée, le Sagittaire est difficile à suivre tant sa fougue et son esprit indépendant le poussent constamment plus loin et plus haut.

Né avec la marque de ce signe, vous êtes charismatique, fougueux, énergique, sympathique, bienveillant, ordonné, jovial, optimiste, extraverti, drôle, direct, démonstratif, charmeur, indépendant, aventurier, franc, audacieux, adaptable, fascinant, intéressant, entreprenant, sociable, expansif, exubérant, épris de liberté mais vous pouvez être aussi colérique, égoïste, autoritaire, inconstant, infidèle, brutal, peu fiable, inconscient, manquant de tact, ou désobligeant.

Vous êtes, Gérard Depardieu, en amour, le feu mobile dévorant tout sur votre passage. Toujours amoureux, passionné, votre énergie et votre extraversion vous créent une vie amoureuse digne d'un roman à épisodes : mobile et changeant, vous n'êtes généralement pas l'homme d'une seule femme du moins avant de trouver la compagne qui saura vous tenir tête et vous rendre docile par l'amour qu'elle suscitera en vous.

Votre sentiment de liberté et d'indépendance étant si grand vous aurez du mal à vous fixer et nombreuses seront les ruptures pour cause de sentiment d'étouffement que vous ressentirez lorsque votre conquête du moment exigera trop de vous. Cependant, étant également assez instable, il vous arrivera souvent de revenir sur la relation stoppée trop tôt comme si rien ne s'était passé et on vous le pardonnera : un paradoxe dû au mélange détonnant de la fougue, de l'énergie, de la bienveillance et de l'inconstance.

De la même façon qu'en affaires, vous saurez vous ranger après la quarantaine ou la cinquantaine pour être un des meilleurs mari et père de famille, si bien adapté aux bonnes règles de la société, rempli de bonne humeur et de joie dans votre foyer qui aura certainement l'espace dont vous avez besoin pour ne pas vous sentir enfermé.

Le gouverneur de votre thème est en Capricorne

Le maître de l'Ascendant, souvent appelé gouverneur du thème, apporte certaines nuances intéressantes aux significations apportées par le Soleil et l'Ascendant. Sa position en signe va moduler le style de personnalité décrit par eux, ou parfois l'amplifier s'il s'agit d'un signe identique à l'un ou l'autre.

Le maître de votre Ascendant se trouve dans le même signe que votre Soleil : dans ce cas particulier de votre thème, il amplifie les caractéristiques indiquées par celui-ci, décrites plus haut.

Les aspects à votre Ascendant

Certaines planètes font un aspect à votre Ascendant, Gérard Depardieu : elles modifient donc, avec leur style propre, votre comportement et personnalité qui ne sont pas exactement chez vous ceux d'un Ascendant Sagittaire pur mais bien une fusion entre ses caractéristiques et celles apportées par ces aspects.

★★★★★ Uranus opposition Ascendant, orbe -2° 52'

Uranus est en opposition de votre Ascendant, Gérard Depardieu. Ce n'est pas une dissonance puisqu'en même temps, il est en conjonction sur l'angle opposé, le DS ou Descendant qui représente autrui, les associations, les unions, le rapport avec les autres. Uranus, planète de l'indépendance, de l'originalité, de la liberté et du non-conformisme, dans cette configuration, vous rend aux yeux des autres très impulsif, presque en dents de scie : vous vous liez ainsi facilement en amitié, en affaires ou en amour, mais vous rompez aussi sans peine, selon votre désir de liberté et votre refus de toute contrainte de l'instant. Votre comportement a du charme, le charme de l'imprévisible, et vous en jouez. A vous d'injecter parfois de la stabilité dans votre attitude, si vous voulez connaître les joies des relations humaines qui durent. La nouveauté et le changement sont attrayants, mais la fidélité a aussi ses atouts.

★★★★★ Soleil conjonction Ascendant, orbe 10° 04'

La conjonction du Soleil avec l'Ascendant, Gérard Depardieu, représente la fusion parfaite entre la volonté et la vitalité, la volonté et le paraître : elle indique un charisme ou magnétisme qui sort de l'ordinaire, une concentration d'énergie qui vous permet, en plus de briller et d'attirer naturellement, de déplacer des montagnes lorsque... vous l'avez décidé !

Votre sensibilité

Avec une sensibilité intuitive et lucide ainsi qu'une affectivité exacerbée, vos émotions Gérard Depardieu sont secrètes, intenses, profondes et sensuelles. Votre nature magnétique séduit et, conscient de l'étrange fascination que vous exercez sur autrui, vous aimez cultiver cette aura mystérieuse. Vos sentiments sont si puissants que vous vous sentez parfois obligé de les refouler, mais plus vous les contrôlez, plus leur force s'accroît. C'est ainsi que votre jalousie peut se réveiller dans bien des situations et atteindre un tel seuil qu'elle pourra en choquer beaucoup. Sans demi-mesure, vous pourrez alors vous montrer agressif et, comme vous possédez en vous une sorte de radar qui vous permet de déceler instinctivement les faiblesses des autres, il est vrai que vous pouvez faire du mal. Vos émotions sont souvent empreintes d'érotisme et vous détenez ce mélange explosif de lucidité, d'intensité amoureuse et de provocation permanente mais... quel charme ! Vous êtes une nature attractive voire fascinante et vous ne risquez de choquer finalement que les adeptes du juste milieu...

Vous êtes populaire auprès de vos amis, Gérard Depardieu, vous rayonnez facilement grâce à votre sensibilité, votre côté fantasque, votre mobilité et votre charme teinté d'imagination. Même au travail, vous avez souvent les faveurs de la clientèle et si d'aventures vous êtes dans une équipe de commerciaux, c'est vous qu'on enverra de préférence en éclaircur chez le client, vous plaisez tant !

Vos émotions peuvent s'exprimer avec bonheur dans les projets en commun, avec vos amis si possible, que vous entreprenez et dans lesquels vous brillez par votre absence d'égoïsme et votre charme un peu enfantin mais si attachant.

★★★★★ Lune sextile Mars, orbe -4° 05'

L'ardeur de votre imagination va de pair avec le désir de réaliser vos rêves, de lutter pour rester vous-même. Vous mobilisez facilement votre énergie et vos ressources. L'aspect harmonique Lune-Mars est l'indice d'une volonté de préserver votre équilibre intime en toutes circonstances. Vous trouvez votre épanouissement dans l'action, allant au devant des dangers, surtout lorsque votre univers familial est menacé. Vos comportements privés traduisent une totale franchise. Cette configuration planétaire permet de trouver rapidement un équilibre dans un contexte neuf. Les situations inédites vous deviennent vite familières. Cette faculté d'intégrer rapidement les évènements ne peut qu'accroître vos capacités d'adaptation.

★★★★★ Lune quinconce Uranus, orbe -0° 46'

Uranus et la Lune ont intrinsèquement peu en commun : ces deux planètes s'entendent comme le feu et l'eau ! Il vous est en effet difficile de concilier votre désir de bien-être, d'intimité, avec les passions foudroyantes, les coups de tonnerre de votre destin. Ainsi, vous vous sentez parfois entravé dans votre liberté par votre univers intime, familial. Il y a alors risque de crise, d'explosion ou de rupture. Le désir d'indépendance ne fait pas nécessairement bon ménage avec le souci de sécurité. La tentation est grande, parfois, de mettre en péril les fondements mêmes de votre existence pour tenter une aventure libératrice, personnelle. Les décisions brusques, pourtant, vous font peur. Et votre besoin de sécurité tempère souvent vos élans, freine vos aspirations individualistes. Pour harmoniser ces tendances, sans doute vous faut-il ménager au sein de votre vie intime un espace d'expression personnelle, une activité qui vous soit propre. Faute de quoi les tensions accumulées au fil du temps pourraient mettre en péril le cours tranquille de votre existence.

Votre affectivité

Dans votre thème, le Soleil est en Capricorne, Vénus en Sagittaire. Un natif du Capricorne structure son couple, l'idéalise et le protège des intrusions. Sans doute vos modèles affectifs vous portent-ils à défendre une certaine image du couple comme unité indissociable, valeur refuge, jardin secret. Il n'est pas nécessairement besoin de mots pour aimer. La relation se fonde sur une essentielle complicité que toute description ne pourrait que morceler. Vénus en Sagittaire, pourtant, sensibilise aux découvertes affectives. Le désir ne peut que s'éteindre au fil du temps s'il n'est entretenu par de nouvelles sollicitations. On voit là l'ambiguïté de votre fonctionnement affectif ou amoureux. Et les risques : ce que le désir vous fait découvrir est intégré, structuré, digéré en quelque sorte. Et l'objet du désir s'envole ou s'enferme dans un schéma réducteur. On peut cependant mettre l'accent sur la complémentarité de ces deux modes a priori antinomiques. Une Vénus en Sagittaire se charge d'entretenir le désir qu'un Soleil en Capricorne organise et rend durable. Pour vivre une telle configuration de manière constructive, il importe de respecter la rigueur de vos conceptions (une rigueur que Vénus trouve austère) autant que la soif d'expériences sensibles et de découvertes affectives sans lesquels vous risqueriez de vous enfermer dans une secrète mélancolie. Ne cloîtrez pas le désir dans une tour d'ivoire.

Affectivement, vous êtes Gérard Depardieu, ouvert, franc et spontané et vous vous liez facilement tant votre enthousiasme peut s'exprimer avec jovialité, sans détours et avec un respect des valeurs morales bien établies. Dans certains cas vous pouvez être en opposition avec votre milieu d'origine ou votre famille en raison de votre goût pour la liberté, le dépaysement ou toute forme d'indépendance et d'émancipation. Vos sentiments sont ardents et vous vous emballez assez rapidement mais par contre, cette facilité à vous lier vous prédispose en conséquence à une certaine instabilité ; en d'autres mots, la fidélité n'est pas votre priorité essentielle tant que vous n'avez pas encore rencontré l'âme soeur. Les conditions idéales pour vivre au mieux vos sentiments amoureux sont de vivre en couple avec une certaine mobilité, faire des voyages, profiter du grand air, ressentir à l'intérieur de votre relation amoureuse cette liberté et cette indépendance dont vous avez absolument besoin depuis votre enfance et à ce prix, l'harmonie et la fidélité seront au rendez-vous.

Gérard Depardieu, vous illustrez que vous le vouliez ou non ce célèbre adage : "Pour vivre heureux vivons cachés !" Rien ne vous convient mieux en effet que la tranquillité, le calme et finalement quelque part le secret pour votre vie amoureuse. Cela peut provenir de beaucoup de raisons différentes, parfois la timidité, le romantisme, la pudeur etc. mais quoi qu'il en soit, vous êtes prédisposé il est vrai à vivre plus favorablement vos amours sur le mode de la clandestinité et la légalisation de votre union pourtant si souvent recherchée par d'autres vous effraie plus qu'autre chose. Vous êtes romantique, secret, mélancolique même quelquefois, et vous avez tendance à sublimer ou à spiritualiser vos sentiments, ce qui peut parfois vous amener des moments de solitude affective qui ne vous pèseront d'ailleurs pas tant que cela. En effet, vous effectuez une forme d'association un peu fataliste de l'amour avec les épreuves en général : souvent, vous rencontrez l'âme sœur lors de circonstances difficiles ou de climat douloureux. Peut-être est-ce votre nature si dévouée et aimante, ou bien votre bonté naturelle ? Vous arrivez souvent en effet à vous lier lors de rencontres faites à ces occasions. Cela peut parfois se faire dans un milieu fermé, un hôpital, un couvent même, un emprisonnement, et là, mystérieusement, votre amour pourra trouver une facilité à naître et à se développer. Philanthrope et possédant au fond de votre âme une réelle compassion, vous donnez le meilleur de vous-même lorsque le temps est à la peine et aux interrogations. Vous êtes de ceux qui peuvent s'engager avec authenticité et ardeur dans des œuvres humanitaires dans lesquelles vos sentiments trouveront sûrement un exutoire naturel, si tant est que vous ne puissiez pas les exprimer suffisamment dans votre vie amoureuse concrète. Vous êtes, malgré une apparence qui peut parfois être trompeuse, plutôt du genre timide et réservé dans ce domaine si

intime des sentiments mais vous êtes si bon, dévoué et généreux que vous n'êtes pas plus mal loti que les autres : vous arrivez même à faire de vos épreuves des périodes d'enrichissement personnel et d'évolution bénéfique pour vous sur le plan spirituel et celui de la destinée. D'ailleurs, vous bénéficiez d'une forme de protection contre les épreuves de la vie et les méfaits de la solitude qui ne vous affectent absolument pas, au grand étonnement de vos proches d'ailleurs.

★★★★★ Vénus carré Saturne, orbe 2° 34'

La dissonance Saturne-Vénus marque une affectivité exigeante, complexe et souvent remise en question. Vous vous interrogez sur le sens de l'amour, du plaisir et de l'émotion. Vos passions prennent d'emblée un caractère absolu. Aucun compromis ou faux-semblant ne doit alors entacher votre vie sentimentale. Dans un tel contexte, les moments de doute sont fréquents. Cet aspect vous incite à repenser les racines de votre affectivité afin de retrouver la confiance qui vous manque et combler l'inquiétude sentimentale toujours latente. L'amour est pour vous une éternelle recherche, une quête dont on ne perçoit jamais vraiment le terme. Parce que vous doutez de l'affection qu'on vous porte, vous pouvez avoir l'impression de n'être jamais vraiment aimé. Aussi, vos comportements affectifs traduisent les incertitudes qui sont en vous : les tests et les remises en cause se succèdent jusqu'à ce, qu'enfin, vous vous sentiez sûr de vivre un amour conforme à vos exigences. Sur le plan sentimental, vous ne cherchez pas, on le voit, la facilité !

★★★★★ Vénus semi-carré Mars, orbe -0° 17'

La dissonance Vénus-Mars marque une sensibilité à fleur de peau, un caractère impulsif. Les émotions et les élans du cœur provoquent une tension soutenue. La vie est un champ de bataille pour l'affectivité. L'amour est omniprésent, mais souvent fragile : l'impulsivité règne sur le monde des sentiments. Parfois, l'objet du désir devient irrésistible, implacable. Ou bien le sens des confrontations interdit la quiétude affective. On retiendra pourtant la richesse de vos réactions émotives : plus enclin que d'autres à vous laisser guider par les fièvres amoureuses, vous vivrez de fortes expériences passionnelles. Reste à maîtriser une impressionnabilité souvent bien envahissante. Les romantiques ne connaissent que rarement la tranquillité !

★★★★★ Vénus semi-sextile Jupiter, orbe 0° 35'

Le charme et la séduction sont vos atouts. L'harmonique Vénus-Jupiter facilite l'épanouissement affectif, le bien-être sentimental. Vous savez gagner la sympathie de votre entourage, par votre sensibilité conciliante et votre désir de plaire, vos comportements en société. En maintes circonstances, vous ne manquerez pas de susciter estime et considération - des valeurs pour vous essentielles. Vous aimez les mondanités, la vie sociale, esthétique ou artistique. Souvent, vous aurez tendance à rechercher la facilité des amours et des relations affectives. On vous dit complaisant. Pourtant, vos engagements amoureux peuvent être parfois un brin superficiels. Il importe, sans rompre le charme, d'adopter alors une attitude plus authentique, respectant vos désirs essentiels. L'amour, on le sait, ne s'achète pas. Indice d'équilibre : parce que vous avez conscience des concessions qu'une liaison durable nécessite, vous savez mieux que d'autres maintenir à terme l'harmonie d'un amour.

★★★★★ Vénus trigone Pluton, orbe -7° 31'

Vous montrez une exceptionnelle lucidité en amour. Vos passions sont subtiles, profondes, et pourtant déroutantes et imperceptibles au regard extérieur. Vous ne faites preuve d'aucune naïveté, mais gardez vos distances. C'est votre charme. Vous percevez les enjeux véritables de votre relation de couple et de votre attitude sentimentale. Vous menez ainsi la barque de votre sensibilité sans être victime des mirages et des pièges affectifs. Le risque est seulement d'adopter des comportements excessivement calculateurs. A trop vouloir maîtriser l'amour et en tirer les ficelles, on peut perdre la candeur et l'innocence dont se

nourrissent beaucoup de relations. Vous avez une manière bien à vous d'aimer et d'en donner les preuves, n'hésitant pas à agir de manière parfois paradoxale pour préserver l'authenticité de vos rapports. Et vous saurez anticiper les problèmes, contourner les difficultés avant même qu'elles se produisent.

Votre façon d'agir et votre sexualité

Gérard Depardieu, vous êtes si résistant et solide que vous êtes à même de faire face à n'importe quel défi ou épreuve. Vous agissez avec persévérance, rigueur et discipline, vous êtes si obstiné et patient que nul effort n'est impossible pour vous, comme si toute sensibilité et émotion ne parvenaient pas à vous détourner des buts que vous vous êtes fixés. Avec calme et lucidité, peut-être même avec froideur, vous faites face, prévoyez sur le long terme et rien ni personne ne vous empêchera d'aller au bout de vos responsabilités. Vous êtes un roc, solide à la tâche et votre volonté de fer n'a d'égale que votre résistance aux chocs. Votre sens pratique est également au service de votre ambition qui est réelle même si elle ne se devine pas. Sexuellement, vous êtes actif et énergique mais peut-être qu'avec un peu plus de chaleur vous deviendriez un excellent amant ; en effet, être démonstratif n'est pas vraiment votre souci premier.

Vous êtes une personne active par nature, Gérard Depardieu. C'est la seule position de Mars qui finalement ne vous oriente pas en particulier vers tel ou tel domaine de la vie mais c'est aussi peut-être la plus forte, puisque votre personnalité est justement par cette caractéristique combative, active, conquérante et faite pour l'action.

Vous êtes en mouvement, vous avez en vous cette impulsion qui permet, plus que pour beaucoup d'autres, à vos pensées et projets de se matérialiser dans le monde manifesté.

Parfois, le danger pour vous est d'en faire trop et de tout simplement vous transformer en guerrier ! Cette énergie qui vous est généreusement accordée est en effet un atout inestimable et il vous faudra sans doute la maturité pour en faire de grandes choses, le danger qui vous attend au tournant étant de paraître trop batailleur, trop dominant aux yeux des autres qui peuvent être effarouchés par tant de punch mais aussi de pugnacité.

★★★★★ Mars sesqui-carré Saturne, orbe 2° 16'

Agir, mais pourquoi ? Et agir comment ? Le monde qui vous entoure ne vous inspire qu'une confiance très limitée. Les événements vous ont appris à douter des situations simples, à n'intervenir qu'après mûre réflexion. Sensible aux pièges de l'existence, aux affrontements, aux luttes, vous compliquez à loisir vos comportements, passant souvent à côté de votre cible par autocensure. Vos interventions manquent parfois de spontanéité : il vous faut apprendre à maîtriser vos doutes, à acquérir la conviction que vous pouvez vous aussi gérer de manière positive les réalités et les faits. En cherchant bien, il est différentes manières de se simplifier un peu la vie...

Votre intellect et votre façon de communiquer

Vous avez besoin Gérard Depardieu de vous concentrer sur un sujet, d'approfondir votre recherche et d'aller au bout de votre raisonnement avec persévérance et détermination. Vous êtes le type même du

penseur qui a besoin de temps et souvent même d'isolement pour méditer longuement et laisser son esprit sérieux, méthodique et rigoureux donner sa pleine mesure. Mais vous avez également les pieds sur terre et les idées devront être suivies d'applications concrètes pour susciter votre intérêt, comme par exemple les mathématiques appliquées à la physique. Privilégiant l'essentiel, vous portez un regard lucide sur le monde qui vous entoure même si vous parlez peu et préférez agir avec prudence. On pourra peut-être vous trouver froid et ambitieux mais vos propos seront toujours sincères et empreints de bon sens. Prenez garde cependant à ne pas trop vous fermer aux autres en vous montrant comme quelqu'un de parfois hautain et intolérant...

Votre intellect et votre communication ne s'expriment pas vers tel ou tel domaine particulier, Gérard Depardieu : vous êtes en effet par vous-même curieux, vif, mobile et votre nature s'adapte en général remarquablement bien à l'environnement qui vous entoure.

Cette polyvalence de votre personnalité vous permet de vous intéresser à de nombreux domaines; il est possible de dire que votre intellect et votre souplesse font partie de vos véritables atouts pour la vie. Une certaine superficialité, mais seulement dans certains cas, peut être perçue à tort ou à raison par votre entourage en raison de cette adaptabilité et cette habileté peut-être trop opportunistes qui font votre force.

★★★★☆ Mercure carré Neptune, orbe -1° 18'

Avec la dissonance Mercure-Neptune, les comportements relationnels sont souvent faussés par les mirages de la sensibilité. Vous ne parvenez qu'au prix d'un certain effort à garder votre objectivité. S'il est mal intégré, cet aspect peut s'avérer préjudiciable à la juste estimation des enjeux humains. Vos intimes convictions limitent alors le dialogue, comme si une sensibilité très spécifique rendait impossible une réelle communication. On ne trouve pas les mots pour exprimer un ressenti fragile et ineffable. L'imagination au pouvoir n'est pas évidente à partager ! Et la poésie de vos discours peut échapper à certains interlocuteurs.

★★★★☆ Mercure conjonction Jupiter, orbe 4° 27'

Vous montrez de grandes facultés d'adaptation, d'insertion sociale et d'apprentissage d'aptitudes variées. On vous attribue un sens aigu de la relation, sans doute parce que vous parvenez à parler le langage des autres. Vous assimilez rapidement les milieux les plus divers, sachant faire reconnaître vos qualités. Votre attitude et vos paroles ont le don de séduire et de convaincre votre entourage. La diplomatie est un atout dans votre jeu. Vous vous montrerez apte à négocier, cherchant en maintes circonstances des solutions de compromis. Le seul risque est d'accepter parfois trop facilement des arrangements qui pourront s'avérer, avec le temps, moins constructifs que prévu. Revers de la médaille d'une souplesse hors pair et d'un tact indéniable.

★★★★☆ Soleil conjonction Mercure, orbe 8° 17'

Vous savez jouer avec votre image, donner de vous-même de multiples représentations. Précieux atout : sensible aux regards qu'on vous porte, vous vous adaptez au public. Il y a certes un côté "spectacle" dans votre manière d'être, qui interdit parfois une parfaite cohérence. Mais c'est le revers de la médaille d'une faculté de découvrir hors du commun. Cet aspect se traduit par un sens aigu de l'observation, un désir intense de savoir, de tout mettre en lumière. Vous cherchez à vous informer en maintes circonstances, à comprendre les mécanismes du monde qui vous entoure, tout particulièrement sur le plan humain. Et vous vous transformez en fonction de ces informations, du savoir acquis. Vous possédez la force d'adaptation du caméléon. Et sa vulnérabilité.

★★★★★ Mercure conjonction Mars, orbe 9° 38'

L'harmonique Mercure-Mars signe un esprit alerte, un caractère énergique. Vous savez prendre des décisions rapides et les concrétiser sur-le-champ. Vous n'acceptez jamais les situations figées. Il vous faut concevoir, agir, lutter pour manifester votre sens aigu de la relation : tout vous concerne, le monde, les autres... Et c'est pour vous une nécessité que de vous impliquer dans les relations, les dialogues. Vos réparties tranchantes vous valent une réputation de grande franchise. Sur le plan relationnel, on apprécie votre vivacité d'esprit, votre mobilité. Vous saurez souvent trouver au moment opportun les alliés ou partenaires dont vous avez besoin. Un art de la "débrouillardise" précieux...

★★★★★ Mercure trigone Saturne, orbe 7° 38'

Votre vision du monde est rigoureuse, objective. Une logique exemplaire marque votre attitude mentale et vos relations humaines. Vos facultés de discernement ne laissent dans l'ombre aucun détail : il vous faut connaître le pourquoi des éléments de votre existence, explorer les coulisses du monde qui vous entoure. La profondeur de vos relations interdit les rapports superficiels. Sans doute est-ce la raison de votre intérêt lorsqu'on vous met en présence d'éléments étrangers à votre manière de fonctionner. Vous êtes un chercheur dans l'âme, quelle que soit la forme que prennent vos investigations : ce peut être une curiosité exacerbée vis-à-vis de l'humain, une volonté de comprendre les enjeux relationnels. Ou un hobby, un sujet d'études vous mettant en présence d'une énigme. Qu'importe ! La vie est une éternelle quête de l'inconnu. Aussi manifestez-vous un sens critique très développé, n'acceptant qu'après mûr examen ce qui relève pour d'autres des lieux communs.

★★★★★ Lune semi-carré Mercure, orbe 1° 15'

Si la Lune sensibilise au relâchement, Mercure induit au contraire un esprit de découverte : tout fait sens, chacun requiert une attention particulière... Et dérange. Cet aspect Lune-Mercure est susceptible d'induire une certaine forme de nervosité et, parfois, d'instabilité. Nervosité due à la multiplication des sources d'intérêt, l'agitation perpétuelle de votre esprit nuisant au laisser-aller, au bien-être. Le monde extérieur sollicite sans cesse votre attention, vous faisant passer d'un sujet de préoccupation à un autre, au détriment de votre quiétude. Il importe donc d'apprendre à maîtriser deux attitudes antinomiques : L'abandon et la curiosité, le désir de tranquillité et la soif de communication. Les individus qu'on découvre ne sont pas nécessairement ceux avec lesquels on se sent en confiance, en harmonie. L'essentiel est de préserver les uns sans perdre les autres, de vivre en alternance les découvertes et les habitudes.

★★★★★ Mercure quinconce Pluton, orbe -2° 28'

Au Diable la simplicité ! Vous vous tournez résolument vers les coulisses, l'envers du décor. Vous aimez manipuler, agir dans l'ombre. L'avant de la scène, c'est pour les autres : les naïfs. Vous ne montrez pas toujours la plus grande sociabilité. Et si vous êtes aimable, vous cherchez la faille. La dissonance Mercure-Pluton mêle les fantasmes de l'inconscient à la réalité. Bien maîtrisé, cet aspect devient cependant une source de discernement sans égal. Mais sans doute vous faudra-t-il apprendre à maîtriser un penchant certain pour les provocations. Déstabiliser est certes un jeu amusant pour vous, mais dangereux en maintes circonstances. Réservez ce traitement à vos adversaires.

Vos buts, motivations, carrière et destin

Votre Soleil se situe en maison I

La volonté et l'apparence réunies ! Gérard Depardieu, quelle chance : votre moi et votre comportement se confondent pour démultiplier votre énergie et votre vitalité. Le Soleil représentant votre affirmation et votre personnalité profonde n'en est que mieux exprimé lors de cette configuration très typée. En effet, vous n'êtes ici plus fait que d'un bloc, il n'y a plus de séparation entre l'identité réelle que vous-même ainsi que votre entourage très proche connaissez, et l'image que vous projetez au dehors.

Avec cette association heureuse de votre comportement et de votre véritable nature, vous agissez extérieurement avec toute la puissance de votre volonté, sans filtre et sans arrière-pensée. Cela vous confère un tempérament volontaire, personnel et magnétique. Vous attirez, vous charmez et lorsque vous êtes dans une foule ou une réunion, votre personnalité se détache avec relief et éclat car vous possédez une sorte de rayonnement et de chaleur qu'il est difficile de ne pas remarquer.

Finalement dans cette configuration, vous n'avez pas de but précis dans la vie autre que celui de vous affirmer fièrement et résolument dans ce que vous êtes et dans ce que vous faites partout où vous passez. Vivre à fond votre tempérament dans tous les domaines de la vie correspond à votre ambition : vous êtes une énergie en mouvement, ne gaspillant jamais ce que vous avez en vous par la séparation entre l'image que vous souhaitez donner de vous-même et ce que vous êtes en réalité.

Le revers de la médaille parfois est que certains peuvent vous trouver un peu égocentrique et trop peu soucieux de l'avis des autres... Cultivez l'humilité si vous en êtes capable, trop de magnétisme peut parfois susciter la crainte chez ceux qui ne vous connaissent pas encore.

Le gouverneur de votre thème est en maison I

Le maître de l'Ascendant se trouve aussi dans l'une des douze maisons du thème. Tout comme le Soleil dans sa maison, il vous apporte certaines facilités ou vous fait apprécier certains domaines de la vie plus que d'autres.

Le maître de votre Ascendant se trouve dans la même maison que votre Soleil : dans ce cas particulier de votre thème, il amplifie les caractéristiques indiquées par celui-ci, décrites plus haut.

Les aspects concernant vos ambitions

Concernant votre destin ou votre carrière, les aspects suivants dans votre thème natal permettent d'affiner ce qui vient d'être dit :

★★★★★ Soleil trigone Saturne, orbe -0° 39'

Cet aspect marque une volonté ferme et discrète, un caractère rigoureux et objectif. Vous savez rester lucide, même et surtout dans les situations difficiles. Vous aimez les moments de calme et de solitude, durant lesquels vous pouvez tout à loisir faire le point sur votre vie. Vos jugements sont durables, souvent extrémistes : l'injustice ou l'incohérence vous révoltent. Lorsqu'un problème survient, loin de vous laisser séduire par la facilité d'une solution à court terme, vous cherchez au contraire à résoudre le sujet en profondeur. Vous savez mieux que d'autres vous remettre en question, repenser vos options et vos attitudes. C'est la raison pour laquelle vous serez fréquemment apte à gérer les crises éventuelles, à surmonter tout obstacle nécessitant une réaction profonde, pertinente. Si vous manquez parfois de spontanéité, vos comportements dénotent la plus souvent une certaine sagesse. Devant un fait, vous savez poser - et vous poser - les vraies questions.

★★★★★ Mars carré Milieu du Ciel, orbe -0° 46'

Avec cette dissonance de Mars sur votre Milieu du Ciel, Gérard Depardieu, vous pouvez à certaines occasions avoir l'impression d'être mal compris, voire même de ressentir un climat hostile à votre égard en société, lorsque vous essayez de gravir les échelons de votre vie professionnelle ou de vous élever socialement. Vos efforts peuvent alors être mal reçus : il vous appartient de redoubler de vigilance et d'injecter de la souplesse dans votre comportement de façon à ne pas brusquer les autres, même si selon vous - et en réalité le plus souvent -, il s'agit simplement de malentendus ou de légère impatience de votre part.

★★★★★ Soleil conjonction Jupiter, orbe 3° 49'

Une harmonique Soleil-Jupiter se traduit parfois par un optimisme de fond qui force généralement l'adhésion de l'entourage. Indice d'ambition et de générosité, cette configuration planétaire facilite l'intégration et la réussite sociale. Le désir de gagner la considération de tous incite à se comporter avec vitalité, jovialité et bienveillance. Seule ombre à ce tableau idyllique : un certain opportunisme. A trop vouloir conquérir l'estime de tous et toutes, on prend le risque de se compromettre. Il importe de garder en maintes circonstances la lucidité qui permet de suivre un cap à long terme, sans agir comme ceux pour qui "toute occasion est bonne à saisir". Cet aspect reste cependant un facteur de réussite : vous saurez souvent adapter vos objectifs au contexte environnant, à ce qu'offre la situation, ou au contraire forcer les événements afin de concrétiser vos idéaux.

★★★★★ Jupiter trigone Saturne, orbe 3° 1'

Les planètes Jupiter et Saturne sont liées favorablement dans votre thème natal, Gérard Depardieu : la tradition indique que cet aspect planétaire est un indice favorable pour votre réussite sociale et votre bonne insertion dans la Société. En effet, Jupiter représente le respect des lois et de la hiérarchie, l'acceptation des règles établies et la vie publique, pendant que Saturne symbolise la sagesse, la durée, le sérieux et la persévérance : il est donc tout à fait naturel que par cette configuration de Jupiter et de Saturne, votre carrière - ou votre destin social en général si vous ne travaillez pas - soit bien acceptée par la société et que vous en receviez tôt ou tard les heureuses conséquences.

★★★★★ Uranus trigone Milieu du Ciel, orbe -4° 05'

Par cet aspect bénéfique d'Uranus sur votre Milieu du Ciel, Gérard Depardieu, vous avez le talent inné de vous laisser porter par les changements que vous rencontrez sur votre route : loin de vous laisser décourager, les modifications de votre environnement professionnel ou social vous... stimulent ! Vous pouvez alors être opportuniste, dans le bon sens du terme, et avoir pendant votre vie, certains "coups de chance" dont vous amplifierez grâce à votre talent et votre absence de peur de la nouveauté, les effets.

★★★★★ Soleil opposition Uranus, orbe -7° 12'

La dissonance Soleil-Uranus place la personnalité sous le signe d'une volonté foudroyante de se singulariser, de revendiquer par tous les moyens sa spécificité. C'est l'aspect du révolté, du révolutionnaire, du rebelle à toutes formes d'autorité et de modèle. En nuanciant cette interprétation, on mettra en avant un très vif désir d'autonomie, poussé parfois jusqu'à l'individualisme forcené. Vous ne laissez rien ni personne entraver la ligne de conduite que vous avez choisie. Il est dès lors évident que vous ne brillerez pas par la souplesse de vos comportements : mieux vaut aller jusqu'au bout, même dans l'erreur, que de se plier aux exigences de la situation. Votre détermination est certes une force. Mais sans doute serait-il souhaitable de montrer parfois plus d'ouverture aux conceptions d'autrui. Les attitudes tyranniques se retournent fréquemment contre ceux qui les adoptent... Cette configuration reste cependant un très puissant facteur de créativité, à condition de maîtriser votre nature excitable et parfois

extrémiste.

★★★★★ Vénus semi-carré Milieu du Ciel, orbe -0° 28'

Vénus se trouve en légère dissonance avec votre Milieu du Ciel, Gérard Depardieu : rien de très grave dans ce genre de configuration, si ce n'est à certaines occasions, une impression selon vous, qu'en société, votre gentillesse naturelle n'est pas reconnue assez rapidement ou à sa juste valeur. Il peut arriver que parfois, une femme - ou la gent féminine en général - ne vous comprenne pas bien et qu'elle se retourne contre vos intérêts. Il n'en restera en général pas de trace négative, Vénus n'étant jamais une planète "difficile". A vous de faire l'effort d'encore mieux montrer votre sincérité pour éviter tout malentendu.

★★★★★ Neptune conjonction Milieu du Ciel, orbe 9° 06'

Neptune est en conjonction avec votre Milieu du Ciel, Gérard Depardieu : cette aspect signifie que vous avez une vision idéaliste de votre carrière et même de votre destin tout court : vous semblez adhérer à une sorte de fatalité poétique - et heureuse - pour ce qui concerne les grands changements ou les marches vers la réussite de votre existence, qui en effet, semblent en conséquence échapper quelque peu à votre... volonté. Si votre milieu professionnel ou social correspond à vos idéaux, vous pourrez certainement réussir et connaître de beaux succès dans une sorte d'euphorie et de sentiment de fusion avec le monde. Parfois cette aspect indique que votre carrière pourrait être de type neptunien, c'est-à-dire avoir un rapport avec la mer, l'eau, le monde des ambiances (boîtes de nuit, spectacles, fêtes etc.).

★★★★★ Soleil quintile Milieu du Ciel, orbe -0° 42'

Gérard Depardieu, professionnellement et socialement, vous savez ce que vous voulez et savez l'obtenir avec adresse : en raison d'un bon accord entre le Soleil et le Milieu du Ciel dans votre thème, vous n'avez pas d'état d'âme ni d'hésitation quand il s'agit de décider de la marche à suivre pour arriver au but.

Vos atouts et votre part de jovialité

Le cadeau de la nature apporté par cette position de la planète de la grande fortune dans votre thème natal consiste en une prédisposition favorable pour l'organisation, une faculté de raisonner en profondeur et dans la durée, une autorité et surtout un sérieux en toute chose : Gérard Depardieu, votre ambition est clairement favorisée, même si parfois, c'est au détriment d'un côté chaleureux, d'une souplesse de caractère ou d'une convivialité dans votre personnalité que vous pourriez pourtant accentuer si vous le vouliez bien.

Gérard Depardieu, le coup de pouce de la nature vous apporte de l'enthousiasme et de la générosité et contribue généralement à vous rendre sympathique et dynamique : vous plaisez aux autres et avez une certaine emprise sur les groupes. Physiquement vous paraissez jovial et charismatique.

La planète Jupiter exprime l'idée d'expansion, de largesse, de générosité. Elle correspond aux fonctions de synthèse, d'enthousiasme et d'optimisme : sa présence en maison dans le thème natal a une importance beaucoup plus grande que sa présence en signe puisque Jupiter, comme Saturne, Uranus, Neptune et Pluton est une planète lente. Beaucoup de gens nés à la même époque possèdent Jupiter dans le même signe. Il s'agit donc pour sa présence en signe d'une signification mineure, moins personnelle que les planètes dites rapides, Soleil, Lune, Mercure, Vénus et Mars, à lire donc avec

prudence.

Jupiter dans le signe du Capricorne renforce chez vous l'ardeur au travail, le goût de la réussite, d'une façon réfléchie, délibérément orientée vers le long terme. Votre sérieux et vos sens de l'organisation sont des atouts qui vont se développer de plus en plus tout au long de votre vie. Cette configuration peut socialement vous favoriser et c'est en général à la seconde moitié de votre vie que vous pourrez profiter pleinement de ses bienfaits.

Votre part de gravité

Votre concentration et le contrôle de vos instincts augmentent avec l'âge : vous devenez de plus en plus méthodique, analytique et ordonné, au détriment d'une certaine légèreté et jovialité.

La mort et tout l'environnement lié à elle - héritages, successions, placements, tristesse ou détachement - constitue tôt ou tard un domaine de la vie que vous aurez à affronter, pas forcément de façon négative, Gérard Depardieu. D'ailleurs, la tradition accorde souvent une signification de longévité à cette configuration, s'il n'existe pas d'aspects liés farouchement hostiles.

Affectivement et sexuellement, vous avez du mal à vous donner avec confiance et c'est sur le plan de l'inhibition possible que vous aurez à travailler pour arriver à dépasser vos propres peurs. Saturne, planète du temps, vous le permettra certainement après quelques expériences et la volonté de considérer ce domaine avec légèreté et source de plaisir et de joie à condition... d'y enlever justement toute gravité.

La planète Saturne exprime l'idée de contraction, d'effort, de durée, de limitation, de concentration. Avec Saturne, tout ce qui n'est pas authentique est amené tôt ou tard à être éliminé. On ne peut pas tricher avec Saturne, il correspond à un désir irrésistible de ne faire qu'un avec soi-même avec responsabilité et sagesse. Il est le grand purificateur, il représente nos limites mais aussi notre vérité : sa présence en maison dans le thème natal a une importance beaucoup plus grande que sa présence en signe puisque Saturne, comme Jupiter, Uranus, Neptune et Pluton est une planète lente. Beaucoup de gens nés à la même époque possèdent Saturne dans le même signe. Il s'agit donc pour sa présence en signe d'une signification mineure, moins personnelle que les planètes dites rapides, Soleil, Lune, Mercure, Vénus et Mars, à lire donc avec prudence.

Saturne dans le signe de la Vierge vous rend persévérant et précis. Cette bonne combinaison amplifie votre goût pour les sciences, pour l'effort, vous êtes toujours à essayer de vous améliorer et votre ténacité fait merveille.

Quelques cas particuliers

Votre originalité et vos utopies

Votre anticonformisme en ce qui concerne les relations avec les autres vous pousse à fréquenter des gens très originaux voire dans certains cas un peu spéciaux, à moins que tout simplement, vous ne puissiez pas vous empêcher d'être à l'origine de ruptures aussi brutales qu'inattendues avec certaines personnes que vous trouvez finalement trop banales ou conventionnelles.

Votre soif de liberté crée une approche individuelle très forte dans la façon de communiquer et d'appréhender les relations avec autrui; ainsi, vous pouvez être méfiant pour les associations ou le mariage, car si jamais vous vous sentez ne serait-ce qu'un peu enfermé ou simplement pas assez libre dans ce contexte, vous vous échappez sans crier gare !

Vous êtes en réalité très exigeant, trop souvent, mais sans le savoir dans la plupart des cas; et c'est cette exigence qui est à l'origine de vos revirements de comportement. La solution : fréquentez des gens originaux, tout simplement ! Et souvent, l'union libre vous est en général conseillée, sauf si votre liberté et votre curiosité sont déjà satisfaites sur le plan quotidien.

Votre inspiration et vos illusions

Vos conceptions et vos idées concernant la politique, la philosophie et d'une façon générale les connaissances et domaines abstraits, vous inspirent beaucoup, même si parallèlement, vous avez une approche quelque peu confuse et brouillonne des sujets que vous abordez.

Le lointain, l'évasion, au sens propre (les grands voyages) ou au sens figuré (les hautes connaissances) vous procurent un sentiment confus d'infini, de fusion ou de communion avec le monde; le danger de tout cela est de vous y perdre : vous auriez tout intérêt à être vigilant lors de voyages importants, et aussi de garder un certain recul pour ne pas vous fourvoyer dans vos façons de voir les choses sur le plan des grandes idées et de vos idéaux.

La tendance à idéaliser est bien présente chez vous, avec ce qu'elle recèle d'atouts mais aussi de dangers.

Votre passion et votre autorité

Dans le domaine de la sexualité, vous pouvez être très créatif et n'avoir peur de rien. Vous souhaitez aller au bout de vos fantasmes, simplement par votre penchant à comprendre les choses les plus secrètes ou mystérieuses de la vie.

D'ailleurs, d'une façon générale, vous avez un goût pour l'occulte, les choses qui dépassent le cadre de la vie quotidienne : la mort, l'au-delà, les recherches parapsychiques etc., et vous avez souvent une sorte de sixième sens pour comprendre rapidement par l'intuition des choses habituellement cachées et privées.

Votre vie matérielle peut être bouleversée à quelques occasions de votre vie, soit par des héritages, soit par des gains provenant de spéculations heureuses, ou dans les cas plus funestes, par des pertes immenses et peu explicables. Dans tous ces cas, ces bouleversements de votre situation matérielle auront pour effet de transformer votre personnalité et votre façon de voir la vie.

Vos planètes isolées

En général, les dix planètes du thème se trouvent en relation avec d'autres planètes, par les aspects astrologiques majeurs ou mineurs. Ces liens permettent à ces planètes ou énergies qui se manifestent

dans la personnalité du sujet, de fonctionner et de s'exprimer avec des garde-fous et avec une certaine tonalité.

Rarement, il peut arriver que dans un thème, une planète soit complètement déconnectée des neuf autres.

Les astrologues ont constaté que lorsque c'était le cas, le sujet ressentait l'énergie de la planète solitaire ou isolée d'une façon singulière, à la fois saccadée et avec beaucoup de puissance. Ainsi par exemple, le célèbre astrologue Jean-Baptiste Morin de Villefranche indique « qu'une planète solitaire présage quelque chose d'insolite ou d'extraordinaire, à l'endroit des significations rattachées à la maison qu'elle occupe » (source : l'astrologie selon Morin).

La méthode de détection que nous utilisons est la suivante : une planète est dite isolée si elle ne fait aucune conjonction, semi-sextile, sextile, carré, trigone, opposition ou quinconce à l'une des neuf autres planètes du thème de naissance, en prenant en compte les orbes de ces aspects. On ne tient pas compte des angles du thème dans cette détection.

Il est dans tous les cas important de retenir qu'une planète isolée agit clairement lorsqu'elle est personnelle : ainsi le Soleil, la Lune, Mercure, Vénus ou Mars, lorsqu'elles sont isolées, produiront à coup sûr les effets particuliers dont parle Jean-Baptiste Morin de Villefranche. Pour Jupiter, Saturne, Uranus, Neptune et Pluton, il convient d'être prudent, ces cas n'ayant pas encore été bien étudiés en volume.

Votre thème ne comporte aucune planète isolée, ce cas particulier n'intervient pas dans votre thème.

Annexe 1 : vos dominantes mineures

Les cinq dominantes qui suivent sont moins importantes que celles décrites au début de votre étude et ne se perçoivent pas forcément : elles peuvent toutefois, dans certains cas, apporter quelques compléments mineurs à l'analyse de votre caractère, mais plutôt à titre de curiosité. Il n'est pas nécessaire d'en tenir compte lors des premières lectures de votre portrait.

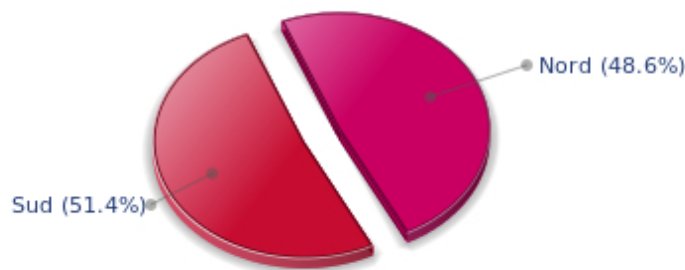
Vos répartitions planétaires : hémisphères Nord Sud et Est Ouest

L'axe qui lie la pointe de la maison 1, l'Ascendant, à la pointe de la maison 7, le Descendant, sépare le zodiaque en deux bols, un bol supérieur, au Sud, et un bol inférieur, au Nord. La partie Sud et la partie Nord, pour reprendre une expression du célèbre astrologue américain Rudhyar, correspondent aux deux fonctions "être" ou "fonctionner"; bien d'autres concepts sont aussi associés à cette répartition entre hémisphères Nord et Sud, comme ceux de l'introversion - pour l'hémisphère Nord - et l'extraversion - pour l'hémisphère Sud - l'être ou le paraître, la vie intérieure ou la vie extérieure, la réflexion ou l'action, rêver sa vie ou vivre ses rêves, l'abstrait ou le concret, la discrétion ou la mise en vedette etc.

Il ne s'agit pas forcément d'une détermination, mais d'une sensibilité personnelle : ainsi, certains ou certaines seront projetés dans la vie publique malgré un hémisphère Nord très chargé, mais si cela se produit, cela ne sera pas forcément vécu de façon volontaire, par goût ou par nature. Réciproquement, certains hémisphères Sud très chargés ne provoqueront pas automatiquement chez leurs propriétaires une destinée célèbre, mais ceux-ci auront tendance, si leur vie est trop "calme" à rechercher le devant de la scène. Il est question ici de nature profonde et d'inclination naturelle. Bien sûr, aucune des typologies n'est "supérieure" à une autre.

Dans votre thème natal, Gérard Depardieu, les dix planètes principales sont réparties de la façon suivante :

Vos Hémisphères Nord et Sud



Gérard Depardieu, les éléments planétaires de votre thème natal sont bien équilibrés entre le Nord et le Sud : votre destinée visible et votre vie intérieure s'accordent harmonieusement sans qu'il n'y ait de décalage entre vos actions et votre réflexion. Vie privée et vie publique font bon ménage et correspondent naturellement à votre tempérament.

Le thème astral de naissance est découpé en deux autres parties, orientale et occidentale, par l'axe vertical qui relie le Milieu du Ciel au Fond du Ciel.

La partie orientale, à l'Est, du côté de l'Ascendant, est le monde du moi, de la volonté, du magnétisme personnel, de la vitalité, alors que la partie occidentale, à l'Ouest, du côté du Descendant, est le monde des autres, de la communication, du rapport à autrui et de son influence, de la souplesse et de l'adaptabilité.

Gérard Depardieu, voici la répartition des planètes entre vos deux hémisphères Est et Ouest :

Vos Hémisphères Est et Ouest



La prédominance des éléments planétaires à l'Est de votre thème natal vous apporte, Gérard Depardieu, une affirmation certaine ou une forte détermination : vous savez ce que vous voulez et vous aurez tendance à décider et agir en tenant compte de façon prioritaire de vos buts personnels, même si ceux-ci sont en contradiction avec ceux de votre entourage.

Un atout très clair, à condition... que vous ne vous trompiez jamais sur la bonne direction à prendre. Vous avez intérêt à tenir compte de votre entourage pour contrebalancer votre nature et profiter ainsi d'une manière équilibrée de vos atouts. Le risque pour vous est évidemment de vous montrer trop autoritaire et peu conciliant. Une forte détermination alliée à une souplesse et un sens de la communication aiguisés, voilà le but à rechercher pour vous.

Vos polarités Yin et Yang

Les douze signes sont répartis en deux groupes de polarités, appelés groupe actif et groupe passif, ou encore parfois masculin et féminin, positif et négatif, Yang et Yin : Cette répartition correspond à deux tonalités assez distinctes, la première apportant extraversion, action, assurance et dynamisme, la seconde introversion, réactivité, réflexion et prudence. L'une n'est pas supérieure à l'autre, chaque groupe ayant ses atouts et ses faiblesses. Les signes impairs, Bélier, Gémeaux, Lion, Balance, Sagittaire et Verseau font partie du premier groupe, alors que les signes pairs - parce qu'ils commencent au second signe - Taureau, Cancer, Vierge, Scorpion, Capricorne et Poissons appartiennent au second groupe.

Vos Polarités Yin et Yang



En fonction de vos planètes et de vos angles, vous êtes, Gérard Depardieu, plutôt du groupe Yin, le groupe passif : vous êtes plutôt introverti, imaginatif et parfois discret, mais vous avez la profondeur et la sagesse de ceux qui ne se contentent pas du bruit pour rien ou du clinquant. Vous doutez parfois, mais pensez que ceux qui ne doutent pas sont... un peu inconscients. A vous peut-être de vous lâcher un peu et de mettre votre réserve de côté : le juste équilibre est parfois plus sain.

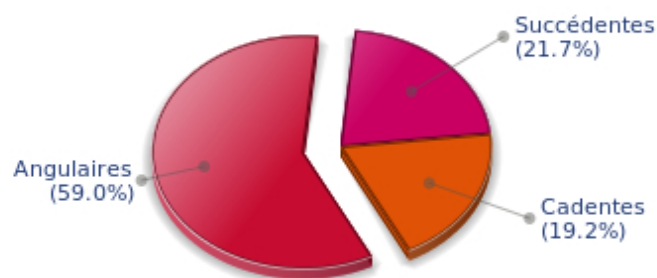
Vos accentuations de maisons

Les maisons sont réparties en trois types : les maisons angulaires, succédentes et cadentes.

Les premières sont les plus importantes, les plus "typées" et les plus énergétiques. Ce sont les maisons 1, 4, 7 et 10 dont les pointes – ou début – correspondent aux quatre fameux angles : l'Ascendant ou AS pour la maison 1, le Fond du Ciel ou FC pour la maison 4, le Descendant ou DS, en face de l'Ascendant pour la maison 7, et le Milieu du Ciel ou MC pour la maison 10, en face du Fond du Ciel.

Les planètes de votre thème natal, valorisées selon une batterie de critères complets intégrant toutes les règles de l'astrologie occidentale, valorisent à leur tour des types de maisons, de la même façon que les signes, les maisons, les répartitions etc. comme précédemment.

Vos Accentuations de Maisons



Vos maisons angulaires – le groupe des maisons 1, 4, 7 et 10 - sont les plus valorisées dans votre thème, Gérard Depardieu : la tradition indique qu'elle sont les plus dynamiques, les plus fortes. Elles peuvent – mais cela dépend du reste de votre thème natal – laisser penser que vous êtes un homme assez typé, entreprenant et énergique. Les maisons angulaires sont en effet des maisons dites d'impulsion, qui correspondent à une personnalité puissante, énergique, dominatrice.

Les destins qui sortent de l'ordinaire correspondent souvent à des maisons angulaires prédominantes, mais il ne s'agit que d'une indication partielle...

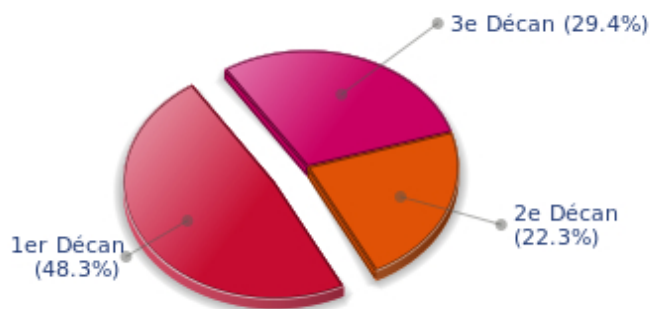
Vos décans ésotériques

Chaque signe est constitué de 30 degrés et peut être partagé en trois parties égales : les décans. La tradition indique que l'on peut associer à ces trois décans une certaine signification. L'usage est en général de limiter leur champ d'application au signe solaire, mais il est encore plus intéressant d'effectuer une répartition de toutes les planètes pour avoir une idée de l'importance respective de ces trois décans dans le thème natal en vue d'obtenir un éclairage complémentaire de la personnalité.

Ces significations sont à prendre en compte avec la plus grande prudence, il s'agit en effet de caractéristiques mineures, mais qui peuvent parfois accentuer d'autres traits saillants du caractère.

Pour une planète, individuellement, l'usage est de considérer que le premier décan accentue les caractéristiques du signe. Les deux autres décans correspondent à des sous-dominantes, fonctions de la nature de chaque signe. Ce système conduit à une multiplication des significations et une impossibilité d'y voir clair : nous préférons ne donner que le sens de l'accentuation d'un décan par rapport aux deux autres, dans l'ensemble du thème natal. La prudence la plus grande est de mise pour cette indication à la fois générale pour votre thème, mais aussi mineure et pas forcément fiable : il ne nous paraît pas essentiel de lire sa signification dans un premier temps.

Vos Décans Ésotériques



Le premier décan, c'est-à-dire la partie entre 0 et 10° des signes zodiacaux, est majoritaire dans votre thème natal, Gérard Depardieu : traditionnellement, ce décan est rattaché à la vitalité et au physique et tendrait à penser que votre énergie concrète peut s'exprimer d'une façon efficace, sur un plan matériel et charnel.

Annexe 2 : votre étude karmique

Le thème karmique est un complément du portrait psychologique ou thème natal. Cette étude se fonde sur les positions des nœuds lunaires, de la Lune noire, de la Part de Fortune et des planètes rétrogrades : des éléments du thème - pour les premiers - que l'on nomme parfois points fictifs, et qui renseignent sur le sens spirituel de votre destinée. Parce qu'il y a en chacun de nous un acquis et une quête, notre vie est un parcours évolutif... A condition bien sûr d'aller dans le bon sens! Très prisé par les astrologues indiens, l'axe des nœuds lunaires (nœud nord et sud) est traditionnellement l'indice du fil d'Ariane que nous sommes invités à suivre. La Lune Noire quant à elle indique le secteur que nous avons le plus de chances de transformer ou transcender, tandis que la Part de Fortune renseigne sur le domaine dans lequel nous aurons des facilités d'expression particulières. Les planètes rétrogrades peuvent parfois indiquer certains problèmes que nous aurons à résoudre.

Les nœuds lunaires : un chemin spirituel

Issus de la tradition indienne, les nœuds lunaires se fondent sur une idée simple : chacun d'entre nous à une mission ici-bas, un destin, un cheminement qui lui est propre. La vie est, selon cette philosophie, une école : l'axe des nœuds renseigne sur nos acquis (nœud sud, notre karma, témoin de notre héritage spirituel ou de nos vies antérieures) et nos buts sur cette terre (nœud nord, notre dharma, sens de notre incarnation présente). C'est pour cette raison qu'on nomme souvent l'étude des nœuds lunaires "astrologie karmique". Nous n'évoquerons pas ici d'hypothétiques existences passées. Qu'importe d'où nous viennent nos tendances présentes! L'essentiel n'est-il pas de prendre conscience du sens de notre vie, de sa finalité ou de notre dharma ? Un sens qu'on trouve souvent vers l'âge de 37 ans, lorsque les nœuds lunaires occupent la même position qu'à la naissance.

Il y a en vous, depuis toujours, une certaine forme de révolte : un jusqu'au-boutisme qui vous vaut succès et déboires, en alternance, et qui vous incite à transformer encore et toujours votre mode de vie. Pourtant, vous êtes en quête de stabilité. Le défi de votre existence est alors d'accepter de goûter les joies simples de la vie sans remettre en cause gratuitement vos acquis. Au fil des ans et des expériences, vous apprendrez le prix de ce que chacun possède. Ce qui vous aurait autrefois indigné parce que trop confortable acquiert peu à peu une valeur estimable. Votre cheminement vous incite à la pondération : dans un premier temps, vous privilégiez les luttes, dissidences et contestations... Pourtant, celles-ci vous apportent plus de désillusions que de satisfactions. Aussi, progressivement, vous laissez de côté vos saintes colères pour acquérir ce que beaucoup nomment la sagesse : l'acceptation des faits - mais non la résignation -, le renoncement sans soumission. N'en déplaise aux aventuriers forcenés, vous avez besoin d'une dose minimale de quiétude et de confort pour donner le meilleur de vous-même et vous épanouir pleinement !

Votre entourage respecte votre manière d'être : vous appartenez à la catégorie des individus qui suscitent la considération de leurs proches, par une attitude franche, parfois rigide. Le souci de "tenir votre rang" accentue souvent la rigueur de vos jugements et vous incite à une certaine intransigeance. Sensible au prestige et à votre situation sociale, vous avez très tôt manifesté un sens aigu des responsabilités. Adulte avant l'heure, vous avez toujours fui les situations de dépendance. Mais c'est sans doute le défi de votre existence que d'apprendre à gérer aussi bien votre vie intime ou familiale que vous conduisez votre carrière sociale. Car, sur le plan privé, vous rencontrerez probablement quelques difficultés : solitaire dans l'âme, vous avez longtemps refusé l'aide ou l'affection de votre entourage. Ainsi, vous vous privez de la douceur d'un "chez vous" confortable et rassurant. Au fil du temps, vous parviendrez cependant à vaincre ces réticences pour laisser s'épanouir ce qui vous est au fond le plus précieux : l'amour et la

tendresse d'une relation privilégiée, d'une famille...

Lilith ou la lune noire

La Lune noire est l'étincelle de refus et de distance qui sommeille en chacun de nous. Selon le signe qu'elle occupe dans votre thème, elle met l'accent sur un désir de transformer, de sublimer une part de votre vie. Insondable et mystérieuse, la Lune noire apporte une dimension différente au secteur qu'elle touche. Subtile dans ses manifestations, elle n'en est pas moins forte, implacable, exigeante jusqu'à l'extrême... La Lune noire, nommée également Lilith, est votre flamme intérieure d'héroïsme et d'insoumission.

Cette Lune noire sacrifie volontiers les attaches de ce monde à l'essentiel : la vie spirituelle et le renoncement, la fusion à un idéal. Vos rêves sont étranges : qu'importent les aléas de l'existence, puisque notre quête est intérieure ? Au cours de votre cheminement, vous ferez preuve souvent d'une faculté de détachement hors du commun. On ne comprendra pas toujours pourquoi vous abandonnez telle ou telle voie... Vous le savez cependant au plus profond de votre être.

Vous entretenez un rapport paradoxal avec le confort ou le plaisir : vous aspirez profondément à un univers dans lequel s'épanouiraient à loisir vos sens et vos désirs. Pourtant, vous montrez sur ce plan une telle exigence que vous refusez parfois les joies simples de l'existence, préférant à celles-ci un absolu de qualité de vie... absolu souvent inaccessible, mais combien exaltant!

La Part de fortune

Point fictif très ancien, la part de Fortune dépend de la phase lunaire au moment de votre naissance. La maison astrologique qu'elle occupe est particulièrement valorisée. Dans votre thème, la Part de Fortune est en maison 1 : vous aspirez à une parfaite maîtrise de vous-même. Votre richesse est intérieure... Vous développerez tôt le goût des initiatives individuelles et vous trouverez votre plein équilibre en donnant de nouvelles impulsions aux êtres et aux choses. Vous êtes l'initiateur, l'éternel débutant. Les individus qui, comme vous, sont nés lors de la nouvelle Lune, ont une manière toute personnelle d'affronter la vie.

Les planètes rétrogrades

La tradition karmique insiste sur les problèmes posés par les planètes dites rétrogrades. Elles seraient l'héritage d'un passé mal vécu, un compte à régler en quelque sorte. L'interprétation de ces rétrogradations peut vous paraître négative ou excessive. Parfois, cependant, vous reconnaîtrez un scénario que vous avez souvent vécu, de manière répétitive... tout se passe comme si vous connaissiez des échecs multiples ayant une cause unique. Jusqu'au jour où une prise de conscience vous en libère! En intégrant peu à peu ces énergies planétaires, vous parviendrez à maîtriser ces difficultés, à régler votre dette karmique. En réalité, chaque planète rétrograde met l'accent sur une possibilité d'évolution. Mais rien ne peut se faire sans la volonté de grandir spirituellement, et de vaincre vos propres démons.

Le karma lié à un Saturne rétrograde incite au self-contrôle poussé parfois jusqu'à l'autocensure : particulièrement durant l'enfance, vous doutiez de vos capacités, de vos talents. Vous aviez tendance à vous mettre ainsi en situation d'échec, à vous sous-évaluer. Les obstacles alors ne manquent pas : les tabous et interdits en tout genre freinent votre évolution. Peu à peu, la vie vous apprend à ré-évaluer vos propres possibilités, à acquérir plus de confiance en vous. Votre rigueur personnelle peut alors s'avérer constructive : sans vous laisser déstabiliser par les épreuves que la vie vous impose, vous cultivez une discipline personnelle propice à une lente évolution. Un chemin sûr mais parfois ardu.

Uranus était rétrograde le jour de votre naissance : rebelle dans l'âme, vous avez souvent adopté des comportements tyranniques ou jusqu'au-boutistes. Cette manière d'être vous a valu des déboires. Vous manquait la souplesse sans laquelle on force inutilement les évènements. Le risque est alors de vous enfermer dans des schémas rigides et une logique personnelle incompatible avec celle d'autrui. C'est précisément ce que la vie vous apprend : au fil des ans, vous nuancez vos jugements et réactions, adoptant des attitudes moins tranchées et moins réfractaires. Il vous faut perdre le caractère essentiellement individualiste qui était celui de votre enfance pour acquérir plus d'ouverture aux idées et aux problèmes d'autrui. Une voie d'amour, en quelque sorte. Sans perdre votre remarquable détermination, il vous faut accepter une certaine forme de renoncement et vous montrer sensible aux logiques diverses qui font la richesse de notre vie sociale.

Un Pluton rétrograde évoque des problèmes de pouvoir, l'individu gérant mal ses relations : pour lui, tout est rapport de force, y compris au sein du couple, soumission et domination, manoeuvres machiavéliques... Il en résulte des comportements complexes, une sorte d'obsession du pouvoir d'influence. Pourtant, la vie vous apprend à simplifier vos rapports, à adopter des attitudes plus transparentes, des désirs plus sains... Au fil des ans, vous irez vers plus de simplicité, découvrant peu à peu que l'énergie humaine peut et doit être mise au service du bien ou du bien-être, dans le respect du cheminement de chacun.

N.B. : l'astrologie moderne a de moins en moins tendance à tenir compte de la notion de planètes rétrogrades.

Conclusion

Quelques remarques sont nécessaires afin de mieux profiter d'un portrait fait par l'astrologie : d'abord, il ne faut pas perdre de vue qu'un thème natal est à la fois une photographie du ciel de naissance, mais en même temps une structure qui contient non seulement des caractéristiques mais aussi un potentiel d'évolution de la personnalité.

En ce sens, il faut être conscient que de la même façon que dans la vie, tout le monde sait bien qu'on ne commence à se connaître vraiment qu'à partir de la quarantaine, voire au-delà, certaines caractéristiques ou traits de caractère d'un tel portrait peuvent sembler étonnants : si tel est le cas, c'est souvent parce que les caractéristiques en question ne se sont pas encore épanouies.

Certaines personnalités se révèlent sur le tard, d'autres d'une façon plus précoce. Il faut toujours être prudent dans la mesure où une structure psychologique est en perpétuelle évolution, par les événements, par la maturité qui vient petit à petit etc. On ne saurait trop insister sur cet aspect "mobile" de personnalité au cours du temps.

Il est par contre assez difficile de faire la distinction entre ce qui est "déjà présent", à la période de votre vie où vous lisez la signification de votre thème, et ce qui apparaîtra un peu plus tard, par la logique de votre évolution : à vous de faire le tri, et dans la plupart des cas, vous constaterez que les informations données par un portrait astrologique apportent beaucoup sur la connaissance que l'on a de soi.

Enfin, il faut souligner également que plusieurs lectures d'un portrait astrologique sont généralement nécessaires pour bien s'imprégner des différentes significations, pour apprécier les importances relatives de chaque trait de caractère expliqué.

Dans tous les cas, il est certain qu'aller vers une meilleure connaissance de son propre fonctionnement ne peut qu'aider à son épanouissement plus rapide, et c'est sans nul doute l'un des rôles importants de l'astrologie : se connaître mieux de façon à évoluer plus rapidement, gérer ses faiblesses pour en éviter les conséquences, et profiter de ses atouts pour agir de la façon la plus efficace possible.
