



Carrière et Vocation d'Einstein





Carrière et Vocation d'Einstein



Introduction	3
Carte du ciel et positions planétaires	5
Liste de vos aspects planétaires actifs	6
Vos métiers possibles, votre motivation et vos atouts	7
Vos métiers possibles, votre carrière	7
Votre motivation professionnelle	8
Vos atouts et vos faiblesses	9
Des voies professionnelles alternatives	12
Votre ambiance quotidienne au travail	14
La nature de votre travail au quotidien	14
Votre manière de vivre vos obligations professionnelles	14
L'argent gagné par votre travail	15
Vos facultés d'adaptation et d'évolution de carrière	15
Ces prédispositions qui peuvent jouer un rôle	16
Conclusion	20





Carrière et Vocation d'Einstein

Introduction

Quelle est ma vocation ? Mon job est-il fait pour moi ? Si j'ai envie de changer de voie, laquelle pourrait me convenir ? Ai-je plusieurs choix ? Ai-je raison d'entreprendre cette formation ? Voilà des questions qui peuvent se poser à toute période de notre vie, sachant que la société actuelle impose davantage de remises en question qu'auparavant. En outre, l'environnement professionnel s'est durci, nous obligeant souvent à faire le point sur notre potentiel et nos aspirations.

Pour une étude focalisée sur la carrière et l'orientation professionnelle, nous avons choisi d'analyser les caractéristiques purement spécifiques à ces domaines, en laissant de côté ce qui se rapporte à la personnalité en général, comme par exemple la combinaison du signe solaire et de l'Ascendant qui n'apporte que des indications sur le caractère : en effet, on peut très bien avoir une carrière de militaire tout en étant Cancer ou Poissons, de la même façon qu'on peut être créateur de parfum et Bélier ou Sagittaire.

Dans le cas qui nous intéresse, c'est-à-dire la réalisation d'un astro-diagnostic de votre destin socioprofessionnel, c'est le secteur 10 dans son ensemble, à commencer par sa cuspide, le Milieu du Ciel (MC) qui doit être analysé en détail. Il faut s'attacher au signe qui l'abrite, aux aspects qui lui sont adressés par d'éventuelles planètes, ainsi qu'à la présence de celles-ci en maison 10. Techniquement, la position des axes est donnée par l'heure et le lieu de naissance, il s'agit donc d'un indicateur particulièrement fin et personnel.

Traditionnellement, l'ensemble de la maison 10 renseigne sur la position sociale et la réussite visible aux yeux de tous, concrète. C'est une maison « brillante », car comme l'ont démontré plusieurs astrologues de renom, les planètes qui se trouvent conjointes à l'axe du MC sont souvent des dominantes, et celles en 10 toujours importantes pour la globalité du thème. Nous nous référons, entre autres travaux, aux recherches de Michel Gauquelin à ce sujet, qui a montré grâce aux statistiques ce pouvoir d'influence. Il va sans dire que ces effets se ressentent tout particulièrement dans la sphère socioprofessionnelle.

Toutefois, il ne faut pas en déduire a contrario que les personnes n'ayant pas de planètes conjointes au MC ou même présentes en secteur 10 ne sont pas promises à de remarquables destins professionnels. Barack Obama, Steven Spielberg ou Rupert Murdoch présentent des thèmes qui ne comportent aucun astre dans ce secteur. Pourtant, ils resteront dans l'Histoire pour leur destin. Pourquoi ? Tout simplement parce que d'autres indicateurs interviennent.

Au-delà de notions idéalistes comme celle de la destinée, chacun de nous est amené à exercer un métier ou des tâches au « quotidien ». Ce profil pratique, ou celui concernant nos obligations, est décrit par la maison 6. L'astrologue y trouve des éléments sur l'ambiance qui peut nous convenir, sur nos relations avec des collègues ou d'éventuels partenaires.

Il faut aussi s'intéresser aux revenus. Ne parle-t-on pas de « gagner sa vie ? » Lorsqu'il s'agit d'embrasser une profession, nous nous demandons si celle-ci va nous nourrir. C'est pourquoi nous ne pouvons pas ne pas l'évoquer, en analysant le gouverneur de la maison 2 ainsi que les planètes qui occupent cette maison.

Le travail est aussi un puissant agent d'intégration sociale. Idéalement, chacun est amené à apporter ses qualités personnelles dans la sphère publique. Le rôle de Jupiter et son éventuel lien à Saturne est étudié ici, en tant que facteur d'adaptation à la société.

Enfin, la répartition des planètes dans le thème de naissance permet d'apporter des nuances complémentaires ou de confirmer certaines caractéristiques concernant la manière de vivre son évolution professionnelle.

Précisons à nouveau qu'à notre sens, chaque typologie astrologique permet d'exercer n'importe quelle activité. Par contre, la personne concernée la pratique à la manière propre à chaque tempérament zodiacal.

L'astrologie n'étant pas déterministe ou fataliste, votre thème ne pourra pas vous coller une étiquette ou définir un métier précis pour vous. Mais elle pourra vous donner des pistes pertinentes de réflexion par rapport à vos goûts, talents et compétences.

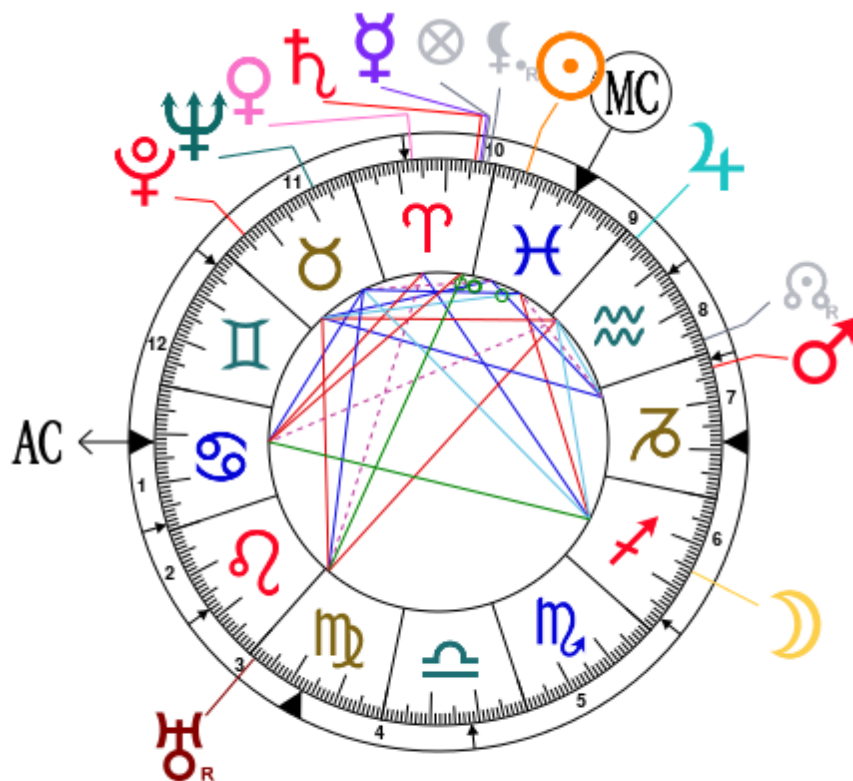
Ainsi, nous espérons que cette étude vous permettra de déceler vos affinités naturelles pour trouver la voie qui vous convient le mieux.

Carte du ciel et positions planétaires

Einstein, né le 14 mars 1879, 11h30mn à Ulm (Baden-Württemberg), Germany [10.00E ; 48.24N ; 0E40]

Planètes natales			En Maison	Maisons natales (Placidus)		
☉ Soleil	23°30'	♓ Poissons	Maison 10	Maison 1	11°38'	♋ Cancer
☾ Lune	14°32'	♐ Sagittaire	Maison 6	Maison 2	28°37'	♋ Cancer
☿ Mercure	3°09'	♈ Bélier	Maison 10	Maison 3	17°48'	♌ Lion
♀ Vénus	16°59'	♈ Bélier	Maison 10	Maison 4	12°50'	♍ Vierge
♂ Mars	26°55'	♑ Capricorne	Maison 7	Maison 5	18°20'	♎ Balance
♃ Jupiter	27°29'	♊ Verseau	Maison 9	Maison 6	3°06'	♐ Sagittaire
♄ Saturne	4°11'	♈ Bélier	Maison 10	Maison 7	11°38'	♑ Capricorne
♅ Uranus	1°17' R	♍ Vierge	Maison 3	Maison 8	28°37'	♑ Capricorne
♆ Neptune	7°52'	♉ Taureau	Maison 11	Maison 9	17°48'	♊ Verseau
♇ Pluton	24°44'	♉ Taureau	Maison 11	Maison 10	12°50'	♓ Poissons
♁ NL	2°44' R	♊ Verseau	Maison 8	Maison 11	18°20'	♈ Bélier
♁ Lilith	1°37' R	♈ Bélier	Maison 10	Maison 12	3°06'	♊ Gémeaux
AS AS	11°38'	♋ Cancer				
MC MC	12°50'	♓ Poissons				

Comme il est d'usage, nous considérons qu'une planète à moins de 1 degré de la maison suivante lui appartient, et nous prenons 2 degrés pour le cas de l'AS et du MC.



Liste de vos aspects planétaires actifs

Vous trouverez ci-dessous, à titre indicatif, la liste de tous vos aspects actifs.

Les étoiles indiquent la force des aspects. La couleur jaune indique un aspect apaisant, de conciliation, et la couleur rouge un aspect dynamique, de tension. Les aspects rouges vous permettent d'évoluer et d'agir en apprenant par la vie, à faire de vos "faiblesses" des forces, ce sont des défis. Les aspects jaunes sont vos forces déjà acquises avec lesquelles vous vous reposez pour ensuite mieux évoluer avec les premières.

N.B. : pour déterminer l'état des gouverneurs de la maison 10 et de la maison 2, ainsi que celui des planètes en maison 6 et en 10, tous les aspects entre planètes sont pris en compte à l'exception des aspects aux angles, ceux-ci étant de nature passive.

★★★★★	Soleil conjonction Mercure, orbe 9° 38'
★★★★★	Soleil sextile Mars, orbe -3° 24'
★★★★★	Soleil conjonction Saturne, orbe 10° 4'
★★★★★	Soleil semi-carré Neptune, orbe -0° 38'
★★★★★	Soleil sextile Pluton, orbe 1° 13'
★★★★★	Soleil conjonction Milieu du Ciel, orbe 10° 4'
★★★★★	Lune trigone Vénus, orbe 2° 27'
★★★★★	Lune quintile Jupiter, orbe 0° 57'
★★★★★	Lune bi-quintile Neptune, orbe -0° 39'
★★★★★	Lune quinconce Ascendant, orbe 2° 53'
★★★★★	Lune carré Milieu du Ciel, orbe -1° 41'
★★★★★	Mercure conjonction Saturne, orbe 1° 02'
★★★★★	Mercure quinconce Uranus, orbe -1° 51'
★★★★★	Vénus sesqui-carré Uranus, orbe -0° 41'
★★★★★	Vénus carré Ascendant, orbe -5° 2'
★★★★★	Mars semi-sextile Jupiter, orbe 0° 34'
★★★★★	Mars trigone Pluton, orbe -2° 11'
★★★★★	Mars semi-carré Milieu du Ciel, orbe 0° 55'
★★★★★	Jupiter opposition Uranus, orbe -3° 48'
★★★★★	Jupiter carré Pluton, orbe -2° 45'
★★★★★	Jupiter sesqui-carré Ascendant, orbe -0° 5'
★★★★★	Saturne carré Ascendant, orbe 7° 27'
★★★★★	Uranus trigone Neptune, orbe -6° 35'
★★★★★	Uranus carré Pluton, orbe 6° 33'
★★★★★	Neptune sextile Ascendant, orbe 3° 46'
★★★★★	Neptune sextile Milieu du Ciel, orbe -4° 57'
★★★★★	Pluton quintile Milieu du Ciel, orbe -0° 06'

Vos métiers possibles, votre motivation et vos atouts

Vos métiers possibles, votre carrière

Dans la tradition remontant à Ptolémée, la maison 10, qui commence avec le Milieu du Ciel (MC), décrit les honneurs et dignités du sujet. L'ensemble de ce secteur donne une image de votre destinée générale, avec ses grands buts et la vocation si elle parvient à s'exprimer au grand jour. Il s'agit de chances d'accomplissement concret et non pas du travail en tant que gagne-pain.

Sur le plan technique, la maison 10 peut inclure un ou deux signes, voire trois. Toutefois, cette étude s'en tient à une description du MC, bien plus déterminant et en tout cas essentiel. La pointe de cet axe regarde directement les étoiles puisqu'il est aussi le zénith du thème. Dès lors, sa symbolique est claire : il en dit long sur vos ambitions, votre manière de vivre, votre position sociale et votre réussite socioprofessionnelle, visible aux yeux des autres.

Votre Milieu du Ciel est dans le signe des Poissons

Votre destin public vous pousse naturellement vers les causes sociales ou humanitaires. Einstein, le MC situé dans le douzième signe du zodiaque une attirance pour les professions en lien avec l'homme au sens général du terme : la philanthropie, le spirituel, le religieux, le caritatif, les jobs de coach ou de gourou vous conviennent par exemple très bien.

Vous évoluez mieux si vous ne recevez pas de directives figées. Vous vous sentez en effet plus à l'aise lorsque vous menez votre carrière de manière intuitive, sans d'ambition. Vous savez ainsi être opportuniste et faire preuve de flair.

Avec cette position du Milieu du Ciel, vous êtes détaché du matérialisme : gravir les échelons sociaux, être nommé à un poste de cadre, obtenir des rétributions visibles, tout cela n'a pas tellement d'importance pour vous.

Il arrive fréquemment que votre position sociale soit fluctuante : vous pouvez tout à coup gagner beaucoup d'argent - par feeling, chance ou talent - et parfois tout perdre d'une façon peu claire. Il faudra vous méfier des illusions ou des chimères, tout comme des personnes qui vous promettent la lune, car vous êtes quelque part naïf par trop d'idéalisme.

En tout cas, vous êtes loin d'être un requin prêt à tuer pour vous imposer car vous avez besoin d'être aimé, apprécié. Il est important que les gens que vous côtoyez au travail vous le disent, surtout s'il s'agit de clients ou du public. En un mot, vous incarnez la personne sensible sur l'échiquier socioprofessionnel.

Vous serez toujours guidé par l'inspiration concernant votre choix stratégiques. Comme atouts, vous êtes souple et adaptable. Plus vous vous sentez à l'aise, plus vous donnez la pleine mesure d'un potentiel créatif inné. L'ambiance dans laquelle vous travaillez est importante : elle doit être agréable pour que vous réussissiez.

Altruiste et généreux, vous vous orientez souvent vers les professions de la santé : infirmier, médecin, vétérinaire, pharmacien. Mais aussi spécialiste en addictions, assistant social ou délégué humanitaire. voire encore laveur de carreaux, agent d'entretien, ou homme de ménage.

Les métiers artistiques tels que musicien, danseur, comédien, acteur de télévision ou de cinéma, écrivain, poète, sont aussi des domaines qui vous conviennent.

En référence à l'élément Eau des Poissons, toutes les activités en rapport avec la mer ou les régions aquatiques vous attirent. Vous trouvez votre vocation comme marin, pêcheur ou garde-côte, mais aussi hôtelier dans une région touristique avec lacs ou rivières.

À l'aise dans le monde invisible, vous pourriez aussi devenir voyant, médium, ou prêtre.

Les mots-clés qui définissent votre chemin sont :

La fusion, les courants, le ressenti, l'intuition, l'empathie, la solidarité, la spiritualité, l'osmose, la foule, les sensations.

Votre motivation professionnelle

Peut-être ne vous êtes-vous pas entièrement reconnu dans l'énumération des métiers concrets à la fin du chapitre consacré au MC. En effet, nous nous sommes prêtés à l'exercice, sachant qu'il est impossible d'entrevoir toutes les possibilités pour chacun des douze signes. Nous avons donc choisi de nous restreindre à ceux qui sont le plus typiques, retenus par l'interprétation traditionnelle. Toutefois, un être humain ne correspond jamais à un « cliché ».

D'une part, il existe autant de médecins, charpentiers ou fonctionnaires, la liste pourrait s'allonger à l'infini, qui soient Bélier, Taureau, Gémeaux, etc. La seule nuance, c'est qu'ils exerceront leur profession à la manière Bélier, Taureau, Gémeaux, et ainsi de suite.

De l'autre, le monde change et les perspectives d'orientation sont aujourd'hui très vastes et évoluent vite. Heureusement, d'autres indicateurs nous aident à mieux compléter le tableau. Pour commencer, nous évoquons le rôle du gouverneur du MC, qui renseigne également sur la façon dont vous pratiquez votre métier et indique comment a pu naître votre vocation.

Le gouverneur de votre Milieu du Ciel est Neptune

Einstein, après avoir déterminé où se trouve le MC, nous nous intéressons à la planète qui gouverne ce signe, qui est Neptune.

Pour vos choix professionnels, vous vous laissez guider par votre intuition et vos impressions, étant très sensible à l'atmosphère qui vous entoure. Vous ne parvenez pas toujours à choisir la voie que vous prendrez, ayant tendance à vivre intérieurement et passivement vos désirs sans passage à l'acte.

Votre motivation est aussi mouvante que la mer et ses mouvements de repli. D'instinct, vous êtes attiré par des groupes ou des organismes qui vous permettent de partager les mêmes émotions que vous dans une communion chaleureuse ou fusionnelle : par exemple les milieux artistiques, humanitaires ou spirituels.

Le gouverneur de votre Milieu du Ciel se trouve en maison 11

Einstein, après avoir déterminé où se trouve votre MC ainsi que son gouverneur, nous nous intéressons maintenant à la position de ce dernier en maison. Nous obtenons ainsi des indices supplémentaires sur votre motivation professionnelle, qui peuvent aller dans le même sens que ce qui précède ou parfois être complètement différents. Si tel est le cas, sachant qu'un profil de carrière n'est jamais uniforme ou lisse, cette configuration peut donner des possibilités d'évolution élargies.

Einstein, chez vous, le gouverneur du MC est en maison 11. Ainsi, votre destin socioprofessionnel sera facilité ou marqué par les associations, les amitiés, les entreprises collectives.

Instinctivement, vous cherchez des alliés parmi ceux qui préparent des projets comparables aux vôtres. Vous avez d'ailleurs besoin de bien visualiser l'avenir proche pour ancrer vos orientations professionnelles. Que vous le fassiez de manière très concrète, en vertu d'une utopie ou d'une idée politique importe finalement peu. Il est en tout cas certain que vous trouverez des aides et protections sur votre route.

Nous allons finir cette analyse du gouverneur de votre MC en examinant sa qualité, à savoir le nombre d'aspects positifs et/ou négatifs qu'il reçoit, parmi d'autres indices dont celui de sa position en signe.

Einstein, votre gouverneur, Neptune, se trouve en bon état céleste. Il faut entendre par là que cette planète reçoit une majorité d'aspects favorables, ou que ceux-ci sont plus nombreux et plus importants que ceux dits de tension. Vous pourrez donc vous appuyer sur les multiples côtés positifs de Neptune.

Vos atouts et vos faiblesses

Les planètes peuvent être vues comme des leviers d'action qui vont vous permettre d'avancer dans votre carrière. Elles influencent ce domaine de l'existence selon leur nature spécifique, montrant comment vous agissez lorsqu'il s'agit de vocation, de métier ou de position sociale.

Placées en maison 10, leur influence est directe, visible, évidente. Elle l'est d'autant plus pour les cas de conjonction avec l'axe du MC, que ce soit d'ailleurs en facilitant votre situation ou en signalant des risques d'écueil. Pour utiliser une métaphore, la planète dans ce secteur ressemble à un personnage dont le caractère, le tempérament et les goûts s'expriment facilement lorsqu'il s'agit de sa carrière.

Toutefois, de nombreux thèmes présentent une maison 10 vide. Cela n'implique pas pour autant, ainsi que nous l'avons dit en introduction, qu'il ne se passe rien dans ce domaine de

vie. L'analyse doit plutôt se concentrer sur le Milieu du Ciel et le gouverneur de la 10, qui ne sont alors pas altérés par d'autres paramètres.

Il faut également, s'agissant de vos atouts et de vos faiblesses, observer les planètes qui sont en aspects avec l'axe du MC. Comme une présence en maison 10, l'aspect d'une planète colore de sa spécificité votre destin social, en bien ou en mal.

Là encore, il se trouve des cartes du ciel qui ne présentent pas de relations entre les planètes et le MC. Il faut en déduire la même chose que ce que nous venons de dire pour les cas où la 10 n'est pas occupée : cela ne signifie pas qu'il n'y a pas d'effet mais plutôt que l'interprétation doit surtout détailler le signe abritant le MC, éventuellement le gouverneur, qui reste « seul maître à bord », quel que soit l'endroit du thème où il se trouve aussi.

Le Soleil est en conjonction avec votre Milieu du Ciel et en maison 10

Einstein, chez vous, le Soleil est conjoint au MC. Une telle position fait de cette planète l'une de vos dominantes, dont l'effet sera encore renforcé en ce qui concerne la carrière. Vous savez en général assez tôt ce que vous désirez, et votre volonté est naturellement au service de votre élévation professionnelle ou sociale. Avec une soif de reconnaissance inextinguible, vous recherchez toujours le meilleur, pour vous et votre famille. Doté d'une âme de leader et d'un charisme évident, vous êtes fait pour diriger et briller. Vous risquez toutefois de faire de l'ombre à votre entourage sans même vous en apercevoir, trop occupé à grimper vaillamment les marches de votre réussite.

Mercure se trouve en maison 10

Einstein, Mercure se situe chez vous en maison 10. Votre sens de la communication et du contact vous permettent de vous imposer dans la sphère socioprofessionnelle. Vous êtes doué pour exercer un métier relationnel ! L'écrit ou la parole, selon les cas, peuvent vous offrir une ascension rapide.

Autre possibilité, le talent manuel, l'habileté ou enfin, le sens du commerce vous caractérisent. Les avantages de cette position mercurienne sont nombreux. Vous êtes en tout cas très adaptable quel que soit l'environnement de travail, et vous savez rester jeune d'esprit.

Parmi les défauts possibles, il y a évidemment des risques de dispersion car vous ne pouvez pas vous empêcher de multiplier les projets. Vous avez parfois de la peine à aller au bout de vos intentions.

Mercure se trouve en bon état céleste. Il faut entendre par là que cette planète reçoit une majorité d'aspects favorables, ou que ceux-ci sont plus nombreux et plus importants que ceux de tension ou de défi. Vous pourrez donc vous appuyer sur les multiples côtés positifs de Mercure.

Vénus se trouve en maison 10

Einstein, Vénus se situe chez vous en maison 10. Nous en déduisons que votre nature aimable et votre charme sont des indices d'élévation sociale. Vous avez un sens naturel de la diplomatie et des bonnes manières, des atouts précieux pour gravir les échelons de votre réussite en douceur.

Vous avez aussi besoin d'exprimer vos penchants esthétiques ou artistiques au grand jour.

Vénus ainsi placée est en principe un facteur de chance et de facilité. Vous n'avez pas besoin de fournir trop d'efforts pour être reconnu.

Cette position d'une planète affective dans le secteur lié à la sphère publique peut parfois indiquer que l'amour et la carrière sont mêlés. Une femme de votre entourage, que vous idéalisiez (ou aimez), peut jouer ainsi un rôle décisif et vous permettre de briller à votre tour.

Parmi les défauts possibles, Vénus en 10 indique une certaine nonchalance en matière socioprofessionnelle. Vous cherchez absolument à arrondir les angles et pouvez manquer de fermeté.

Vénus se trouve en bon état céleste. Il faut entendre par là que cette planète reçoit une majorité d'aspects favorables, ou que ceux-ci sont plus nombreux et plus importants que ceux de tension ou de défi. Vous pourrez donc vous appuyer sur les multiples côtés positifs de Vénus.

Saturne se trouve en maison 10

Einstein, Saturne se situe chez vous en maison 10. Nous en déduisons que vous abordez avec le plus grand sérieux la question de votre rôle social. Il se peut que vous ressentiez une frustration à cet égard : quelle que soit votre position, vous ne semblez jamais satisfait de celle-ci et vous vous placez toujours des objectifs plus hauts.

Vous devrez également faire beaucoup d'efforts pour lutter contre les obstacles. Il faudra vous mobiliser longtemps, comme pour un marathon.

Vous serez sans doute amené à prendre de grandes responsabilités et vous atteindrez vos meilleurs résultats à l'âge mûr. La sagesse et la patience seront deux armes utiles pour progresser.

Au négatif, vous pourriez nourrir un sentiment d'échec si votre évolution ne correspond pas à l'investissement que vous avez fourni.

Saturne se trouve en bon état céleste. Il faut entendre par là que cette planète reçoit une majorité d'aspects favorables, ou que ceux-ci sont plus nombreux et plus importants que ceux de tension ou de défi. Vous pourrez donc vous appuyer sur les multiples côtés positifs de Saturne.

La Lune est en carré avec votre Milieu du Ciel

Einstein, la Lune forme chez vous un aspect de tension avec votre MC. Il en découle que vos côtés fantasques ne s'avèrent pas toujours adaptés lorsqu'il s'agit de votre position socioprofessionnelle. Vous avez certes de l'imagination, de l'intuition et du flair à revendre mais vous peinez à les intégrer. Vos sautes d'humeur ou vos états d'âme ont des incidences sur l'évolution de votre carrière.

Cette configuration est d'ailleurs un indice de changements fréquents, voire d'une certaine instabilité. Celle-ci découle plutôt de nature intérieure et non forcément de circonstances externes. Si vous êtes amené à travailler pour un public ou une clientèle, il vous est tout aussi difficile de maintenir une stabilité émotionnelle ou de supporter les revers de popularité.

Neptune est en sextile avec votre Milieu du Ciel

Einstein, chez vous, Neptune est relié favorablement au MC. Cette planète annonce que votre réussite est souvent portée par les courants sociaux collectifs. Vous êtes en phase avec votre époque, et peu importe que vous n'ayez pas de stratégie bien définie, il vous suffit tout simplement de suivre vos intuitions. C'est la position typique de quelqu'un qui se sentira guidé dans sa carrière, même si ses envies paraissent irréalistes à d'autres. L'imagination et l'inspiration, voire le talent artistique, jouent un rôle moteur pour progresser. Ici, pas question de vous faire étouffer par un cadre rigide, vous saurez louvoyer à travers les écueils jusqu'au sommet.

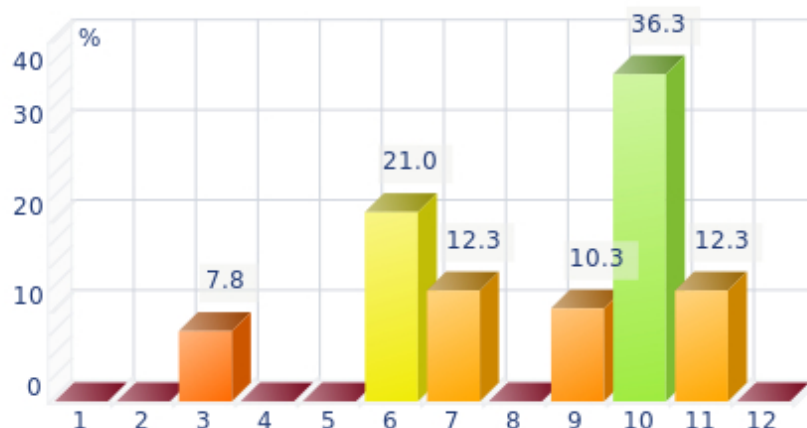
Des voies professionnelles alternatives

Nous avons vu dans le précédent chapitre la signification du Milieu du Ciel et des caractéristiques de son gouverneur. Celles-ci peuvent en effet fournir dans beaucoup de cas des indications pertinentes sur votre devenir professionnel et les voies qui vous sont le plus compatibles.

Cependant, le Milieu du Ciel, la maison 10 et la maison 6 dont nous parlerons plus loin, ne sont pas forcément suffisantes pour révéler toutes les possibilités socioprofessionnelles de votre thème de naissance. Certains domaines de la vie - symbolisés par les douze maisons astrologiques de votre thème - sont mis en valeur par la présence, dignité, ou activité des planètes qui s'y trouvent.

On parle ainsi de maisons dominantes, qui vont donner des indications supplémentaires en matière de goûts, d'envies d'exprimer vos talents et de dépenser votre énergie, en particulier dans le travail. Elles représentent d'autres potentiels qui vous sont offerts, en plus de ceux décrits dans les autres chapitres.

Vos Maisons Dominantes



Nous affichons ici la signification de vos maisons dominantes, à l'exception des maisons 10 et 6, déjà décrites dans cette étude, et de la maison 1, qui ne se rapporte pas à un domaine concret de la vie et ne peut donc pas donner d'indication.

La maison 11 est l'une de vos dominantes

La onzième maison est celle des appuis, protections et amitiés. Elle représente aussi les projets collectifs, les espoirs, les causes humanitaires et sociales, la facilité à adhérer à des groupes. C'est une maison qui a peut-être moins d'implications concrètes que d'autres en matière d'occupation professionnelle, mais qui en contrepartie est plus généraliste et offre davantage de possibilités de carrière.

Avec une maison 11 faisant partie de vos dominantes, vous êtes certainement enclin à travailler en groupe plutôt qu'en solitaire. Des métiers en rapport avec l'écologie, le syndicalisme, l'archéologie, la climatologie, l'aide humanitaire, les ONG pourraient parfaitement vous convenir.

En analogie avec le signe du Verseau, d'autres occupations pourraient vous convenir : cinéaste, pilote, astronaute, radiologue, inventeur, spécialiste high tech, ingénieur, psychothérapeute, technicien audiovisuel, électronicien, informaticien, webmaster.

La maison 7 est l'une de vos dominantes

La septième maison est celle d'autrui en général : celle des associations, services, partenariats, contrats, mariages, procès, compétitions, mais aussi celle du public et des clients pour les artistes et les fournisseurs. Une maison 7 chargée prédisposera naturellement aux occupations en rapport avec les autres, dont souvent la carrière.

Les métiers correspondant à une maison 7 dominante pourraient être par exemple avocat, juriste, diplomate, médiateur, juge, commercial, entrepreneur lié à son conjoint, conseiller, arbitre, prud'homme, négociateur, chef d'orchestre, animateur, organisateur de mariage ou ambianceur, etc.

Mais aussi, en analogie avec le signe de la Balance, coiffeur, danseur, décorateur, fleuriste, parfumeur ou styliste.

Votre ambiance quotidienne au travail

La nature de votre travail au quotidien

L'étude du signe dans lequel tombe le secteur 6 vous en dit beaucoup sur la nature de votre travail au quotidien. Alors que le Milieu du Ciel et le secteur 10 représentent la vocation, la carrière et la position sociale visible, la maison 6 se rapporte à vos activités routinières dans l'exercice de votre métier. Elle décrit l'ambiance qui règne au bureau, vos relations avec vos collègues et celles que vous entretenez avec vos clients ou fournisseurs.

La maison 6 concerne les obligations. Elle dit comment vous vivez ces contraintes ou limites, si cela affecte vos ambitions ou si vous vous coulez dans le moule sans difficulté.

Il faut garder en tête que ce secteur revêt un peu moins d'importance que la maison 10 qui correspond à l'ambition professionnelle. En effet, dans la tradition, les astrologues n'accordent pas de valorisation particulière aux planètes qui s'y trouvent, alors que celles qui sont conjointes au MC entrent souvent parmi les dominantes du thème global.

Malgré tout, l'étude de cette portion de ciel reste incontournable dans un portrait carrière puisqu'elle décrit vos occupations habituelles journalières. La notion d'activité « au jour le jour » est ici essentielle.

La pointe de votre maison 6 se trouve en Sagittaire

Einstein, avec une cuspide en Sagittaire, votre maison 6 vous pousse à rechercher le mouvement dans vos activités quotidiennes. D'ailleurs, vous sautez sur les voyages professionnels dès que c'est possible. En tout cas, vous avez des impulsions difficiles à maîtriser. Vous supportez mal les contraintes et l'immobilisme.

Selon votre niveau de formation, vous pouvez soit aspirer à un quotidien au grand air, soit à explorer les hautes sphères intellectuelles.

Vous savez enfin répandre une grande joie de vivre autour de vous et de la bonne humeur. Vos collègues apprécient le fait que vous soyez un vrai boute-en-train capable d'initiatives audacieuses. Le travail doit être un plaisir et vous fêtez toujours les bonnes nouvelles.

Votre manière de vivre vos obligations professionnelles

Il nous reste à examiner, tout comme nous l'avions fait pour la maison 10, si vous avez des planètes dans ce secteur.

La Lune en maison 6

Einstein, chez vous, la Lune occupe la maison 6. Or, cette planète, qui maîtrise le Cancer,

un signe hautement émotionnel, indique que des aspects psychologiques entrent souvent en jeu lorsqu'il s'agit de travail.

Les relations que vous entretenez avec vos collègues sont pour vous très importantes dans votre quotidien professionnel, tout comme celles avec vos partenaires ou clients. Ainsi, travailler dans une bonne ambiance est impératif, c'est une condition sine qua non pour donner le meilleur de vous-même.

Vous avez une bonne capacité de service envers autrui, toutefois vos humeurs peuvent infléchir votre productivité. La Lune est un astre qui apporte des besoins de changement, voire de l'instabilité, dans le secteur où elle se trouve. La Lune en 6 peut aussi indiquer une certaine forme de dépendance vis-à-vis de personnes ou de situations rencontrées chaque jour.

La Lune se trouve en bon état céleste. Il faut entendre par là que cette planète reçoit une majorité d'aspects favorables, ou que ceux-ci sont plus nombreux et plus importants que ceux de tension ou de défi. Vous pourrez donc vous appuyer sur les multiples côtés positifs de la Lune.

L'argent gagné par votre travail

« Tout travail mérite salaire ». Quel que soit votre domaine d'activité - profession libérale, employé, ouvrier, fonctionnaire, artiste - la question de la rémunération demeure un paramètre qui compte. Nous allons voir ci-dessous quelle est votre conception en la matière, en nous attachant au rôle de la planète responsable du secteur 2, c'est-à-dire de l'argent que vous gagnez. En d'autres termes, son influence peut en dire long sur votre capacité à transformer vos efforts en espèces sonnantes et trébuchantes. Dans certains cas, elle confirme ou infirme les premiers textes d'analyse sur votre carrière.

La Lune gouverne votre maison 2

Einstein, le gouverneur du secteur 2 dans votre thème est la Lune. La planète ainsi placée vous prédispose à connaître des fluctuations en ce qui concerne vos gains propres. Par chance, vous avez de l'intuition et pouvez identifier des pistes qui vous permettront d'être au bon endroit au bon moment. Toutefois, une instabilité naturelle, un certain manque de persévérance ou des doutes concernant votre capacité à vous faire reconnaître peuvent parfois vous jouer des tours. Il faudra vous rappeler que la roue tourne et que la fortune reviendra le jour où votre rapport au travail sera équilibré et sain.

Le gouverneur de votre maison 2 se trouve en maison 6

Einstein, le gouverneur de votre secteur 2 se trouve en maison 6. C'est par une activité quotidienne et régulière que vous saurez gagner de l'argent et accroître votre patrimoine. Vos revenus dépendent aussi de votre hygiène de vie - notamment de votre capacité à supporter une certaine routine - et de votre organisation.

Vos facultés d'adaptation et d'évolution de carrière

Nous nous penchons maintenant sur la position dans votre thème de la planète Jupiter, qui donne des indications sur la manière dont vous vous intégrez socialement.

Jupiter exprime votre besoin ou votre capacité à coopérer avec d'autres personnes.

Il symbolise aussi la loi et la faculté d'adaptation aux règles, ce qui est toujours intéressant lorsqu'il s'agit d'analyser comment votre vocation peut s'inscrire dans un projet sociétal.

Jupiter décrit encore votre façon de vous organiser, vos dons pour l'enseignement, votre capacité à diriger un groupe.

Enfin, cette planète chanceuse se rapporte aux honneurs, au développement de votre activité professionnelle et à l'élévation de votre position sociale.

Jupiter est en maison 9

Einstein, chez vous, Jupiter se trouve en maison 9. Ainsi placée, la planète permet une reconnaissance sociale à large échelle. Celle-ci est souvent en rapport avec l'étranger, sachant que Jupiter est dans la maison avec laquelle il a le plus d'affinités naturelles. C'est fréquemment votre capacité à conseiller, à enseigner ou à juger avec optimisme qui favorisera votre évolution. La politique ou l'enseignement peuvent être des domaines où vous vous épanouissez.

Dans une étude carrière, il est important d'examiner s'il existe un lien entre Jupiter et Saturne. La première planète ouvre les horizons personnels dans le but d'intégrer et de diriger un groupe, tandis que la deuxième donne le cadre et les règles à suivre. Toutes deux forment un couple dont les aspects, s'il y en a, vont se ressentir fortement dans votre manière d'évoluer dans la sphère socioprofessionnelle. Un aspect éventuel entre ces deux planètes donne des indices sur vos capacités d'évolution de carrière et votre adaptation à la société.

Einstein, dans votre thème, la planète Jupiter n'est pas reliée à Saturne : il ne se présente donc ni frein, ni consolidation qui nuancerait ce qui a été dit concernant votre capacité d'intégration et d'expansion sociale.

Ces prédispositions qui peuvent jouer un rôle

Presque arrivés au terme de cette étude, nous allons apporter des précisions complémentaires aux dispositions professionnelles décrites plus haut, en analysant la répartition des planètes de votre thème selon les éléments, modes et quadrants.

Les signes sont répartis selon les éléments qui sont au nombre de quatre : Feu, Terre, Air et Eau. Chaque carte du ciel présente ainsi des proportions différentes de ces derniers qui

s'avèrent révélatrices de dispositions particulières.

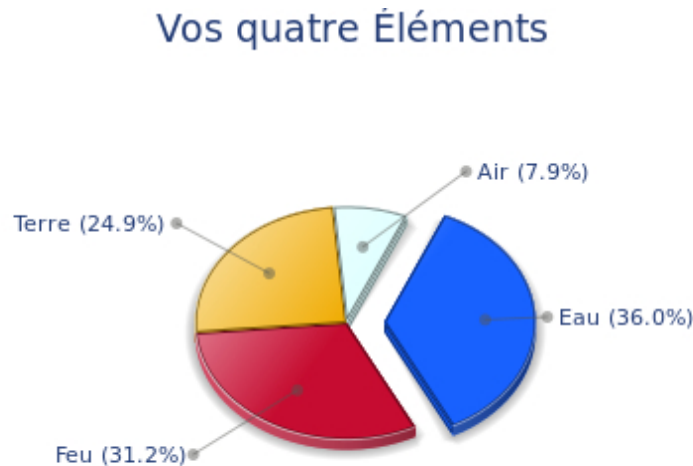
Il faut aussi considérer comment les planètes se placent dans le thème divisé en quatre parts géométriques égales : c'est la répartition par quadrants.

Enfin, dans une troisième opération, nous examinons la position des planètes selon les modes : cardinal, fixe et mutable. Ils correspondent, par analogie, à une période de la saison : cardinal pour le début, fixe pour le milieu et mutable pour la fin.

En regardant où se trouve la majorité de vos planètes, nous obtenons des éléments complémentaires pour parachever l'étude d'un thème carrière d'après des inclinations surtout psychologiques. Cette prédisposition est synonyme de préférence profonde, non de déterminisme.

Vos éléments dominants sont l'Eau et le Feu

Voici le diagramme tiré de la répartition de vos dix planètes principales selon les éléments :



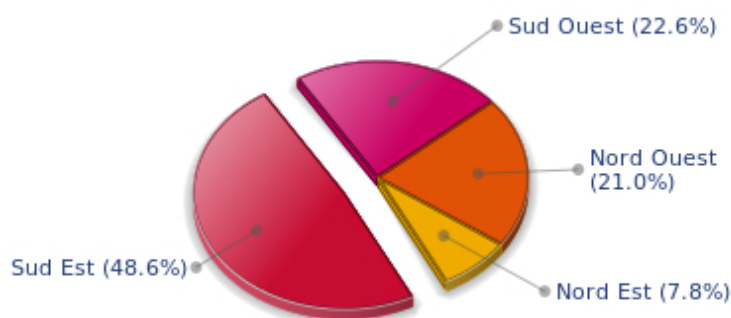
Einstein, dans votre thème, les éléments Eau (Cancer, Scorpion, Poissons) et Feu (Bélier, Lion, Sagittaire) dominent sur les autres éléments. Votre capacité à ressentir profondément les choses peut vous guider mieux qu'une réflexion rationnelle. Vous devinez l'issue de la plupart des situations, ou si l'entente avec d'autres sera possible. En résumé, vous savez ce qui aura du succès. De tempérament plutôt lymphatique, votre faiblesse - relative - tient à une certaine passivité. Vous êtes parfois trop introverti ou peu investi dans vos projets. Inversement, vous n'avez pas votre pareil pour mettre du liant dans les relations professionnelles et votre intuition fait merveille.

De tempérament dynamique, vous êtes très intuitif et enthousiaste. Vous vous passionnez pour un travail - ou pas. Dans ce cas, n'insistez pas, vous ne serez pas capable de forcer votre nature à faire quelque chose qui ne vous intéresse pas personnellement. Vous pouvez parfois manquer de recul ou vous montrer trop hardi dans vos démarches. Inversement, votre foi permet de déplacer des montagnes.

Votre quadrant le plus représenté est le Sud-Est

Voici maintenant la répartition de vos quadrants, tirée de l'analyse de l'importance de vos planètes et angles :

Vos quatre Quadrants

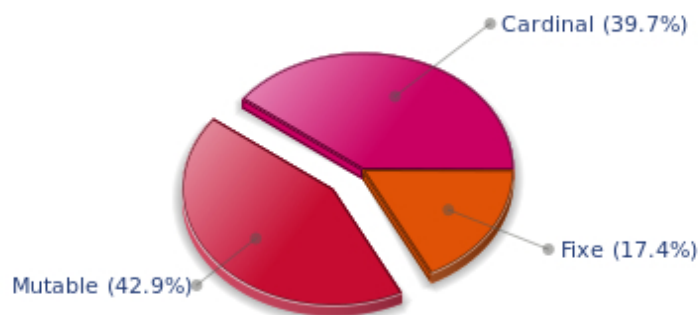


Einstein, chez vous, le quadrant Sud Est, représenté par les maisons 10 11 et 12, prédomine. L'affirmation et la concrétisation de vos buts sont au centre de vos préoccupations. Vous avez à cœur de ne pas laisser les rêves qui sont en vous sans suite. Vous réalisez aussitôt que possible vos ambitions, que ce soit par une vie sociale développée, une vie amicale survoltée ou un besoin forcené d'agir pour récolter - aux yeux du monde bien sûr - le fruit de votre dynamisme naturel. Il n'est pas rare que le spirituel ou l'humanitaire fassent partie de vos motivations, et cela au prix parfois d'un certain isolement, volontaire ou non.

Le mode mutable et le mode cardinal sont dominants dans votre thème

Voici le diagramme de vos modes, tiré de l'analyse de vos planètes et angles :

Vos Modes



Einstein, chez vous, le mode mutable et le mode cardinal dominant. Vous êtes particulièrement adaptable et vous avez besoin d'évoluer constamment. Vif, souple et doué

pour la mise en relation des choses ou des personnes, vous êtes sans cesse en mouvement et vous serez à l'aise dans un contexte professionnel qui requiert ce type de qualités. Faites attention toutefois à ne pas confondre mobilité avec agitation ou dispersion.

Votre point fort incontestable réside dans votre capacité à prendre l'initiative. Vous êtes très actif et novateur. S'agissant de la vie professionnelle, vous avez une âme de leader et êtes enthousiaste. Les activités qui demandent de l'adrénaline peuvent vous convenir. Toutefois, vous pourriez être un peu trop individualiste ou vous lasser rapidement faute d'un intérêt soutenu pour vos projets.

Conclusion

Cette étude concernant vos choix professionnels a pour but d'indiquer des pistes à explorer. Elle comporte bien sûr ses limites même si, comparée à d'autres disciplines, l'astrologie permet déjà de lever des secrets importants. Elle contribue notamment à corroborer un diagnostic fait par des spécialistes de l'orientation professionnelle.

Il est impossible de deviner le métier que vous pratiquez ou de prévoir celui que vous allez choisir car par exemple, aucune étude astrologique ne peut, par définition, prendre en compte le milieu social ou le niveau de formation que vous avez. Toutefois, la mise en évidence de vos aptitudes et goûts reflétés par votre thème astral peut vous aiguiller vers le ou les types de carrière qui vous conviendraient le mieux, ce qui est déjà beaucoup.

Nous espérons que vous êtes ainsi au clair sur le type d'activités pour lequel votre motivation est la plus grande.

Aujourd'hui, plus que jamais, l'éventail des professions est très large et de nouvelles branches apparaissent chaque jour. Il est aussi plus fréquent de changer de voie au cours d'une existence.

Nous vous conseillons de relire ou de méditer cette analyse qui reste valable tout au long de votre vie, puisqu'elle décrit vos aptitudes au niveau potentiel.

Gardez aussi en tête que les transits planétaires indiqués dans les études de prévisions vous apporteront parfois le déclic nécessaire pour vous lancer dans une activité à une période particulière - ou changer de cap - transformant ainsi votre potentiel en vécu professionnel réel.