



Carrière et Vocation de Donald





Carrière et Vocation de Donald



Introduction	3
Carte du ciel et positions planétaires	5
Liste de vos aspects planétaires actifs	6
Vos métiers possibles, votre motivation et vos atouts	7
Vos métiers possibles, votre carrière	7
Votre motivation professionnelle	8
Vos atouts et vos faiblesses	9
Des voies professionnelles alternatives	11
Votre ambiance quotidienne au travail	13
La nature de votre travail au quotidien	13
Votre manière de vivre vos obligations professionnelles	14
L'argent gagné par votre travail	14
Vos facultés d'adaptation et d'évolution de carrière	15
Ces prédispositions qui peuvent jouer un rôle	15
Conclusion	19





Carrière et Vocation de Donald

Introduction

Quelle est ma vocation ? Mon job est-il fait pour moi ? Si j'ai envie de changer de voie, laquelle pourrait me convenir ? Ai-je plusieurs choix ? Ai-je raison d'entreprendre cette formation ? Voilà des questions qui peuvent se poser à toute période de notre vie, sachant que la société actuelle impose davantage de remises en question qu'auparavant. En outre, l'environnement professionnel s'est durci, nous obligeant souvent à faire le point sur notre potentiel et nos aspirations.

Pour une étude focalisée sur la carrière et l'orientation professionnelle, nous avons choisi d'analyser les caractéristiques purement spécifiques à ces domaines, en laissant de côté ce qui se rapporte à la personnalité en général, comme par exemple la combinaison du signe solaire et de l'Ascendant qui n'apporte que des indications sur le caractère : en effet, on peut très bien avoir une carrière de militaire tout en étant Cancer ou Poissons, de la même façon qu'on peut être créateur de parfum et Bélier ou Sagittaire.

Dans le cas qui nous intéresse, c'est-à-dire la réalisation d'un astro-diagnostic de votre destin socioprofessionnel, c'est le secteur 10 dans son ensemble, à commencer par sa cuspide, le Milieu du Ciel (MC) qui doit être analysé en détail. Il faut s'attacher au signe qui l'abrite, aux aspects qui lui sont adressés par d'éventuelles planètes, ainsi qu'à la présence de celles-ci en maison 10. Techniquement, la position des axes est donnée par l'heure et le lieu de naissance, il s'agit donc d'un indicateur particulièrement fin et personnel.

Traditionnellement, l'ensemble de la maison 10 renseigne sur la position sociale et la réussite visible aux yeux de tous, concrète. C'est une maison « brillante », car comme l'ont démontré plusieurs astrologues de renom, les planètes qui se trouvent conjointes à l'axe du MC sont souvent des dominantes, et celles en 10 toujours importantes pour la globalité du thème. Nous nous référons, entre autres travaux, aux recherches de Michel Gauquelin à ce sujet, qui a montré grâce aux statistiques ce pouvoir d'influence. Il va sans dire que ces effets se ressentent tout particulièrement dans la sphère socioprofessionnelle.

Toutefois, il ne faut pas en déduire a contrario que les personnes n'ayant pas de planètes conjointes au MC ou même présentes en secteur 10 ne sont pas promises à de remarquables destins professionnels. Barack Obama, Steven Spielberg ou Rupert Murdoch présentent des thèmes qui ne comportent aucun astre dans ce secteur. Pourtant, ils resteront dans l'Histoire pour leur destin. Pourquoi ? Tout simplement parce que d'autres indicateurs interviennent.

Au-delà de notions idéalistes comme celle de la destinée, chacun de nous est amené à exercer un métier ou des tâches au « quotidien ». Ce profil pratique, ou celui concernant nos obligations, est décrit par la maison 6. L'astrologue y trouve des éléments sur l'ambiance qui peut nous convenir, sur nos relations avec des collègues ou d'éventuels partenaires.

Il faut aussi s'intéresser aux revenus. Ne parle-t-on pas de « gagner sa vie ? » Lorsqu'il s'agit d'embrasser une profession, nous nous demandons si celle-ci va nous nourrir. C'est pourquoi nous ne pouvons pas ne pas l'évoquer, en analysant le gouverneur de la maison 2 ainsi que les planètes qui occupent cette maison.

Le travail est aussi un puissant agent d'intégration sociale. Idéalement, chacun est amené à apporter ses qualités personnelles dans la sphère publique. Le rôle de Jupiter et son éventuel lien à Saturne est étudié ici, en tant que facteur d'adaptation à la société.

Enfin, la répartition des planètes dans le thème de naissance permet d'apporter des nuances complémentaires ou de confirmer certaines caractéristiques concernant la manière de vivre son évolution professionnelle.

Précisons à nouveau qu'à notre sens, chaque typologie astrologique permet d'exercer n'importe quelle activité. Par contre, la personne concernée la pratique à la manière propre à chaque tempérament zodiacal.

L'astrologie n'étant pas déterministe ou fataliste, votre thème ne pourra pas vous coller une étiquette ou définir un métier précis pour vous. Mais elle pourra vous donner des pistes pertinentes de réflexion par rapport à vos goûts, talents et compétences.

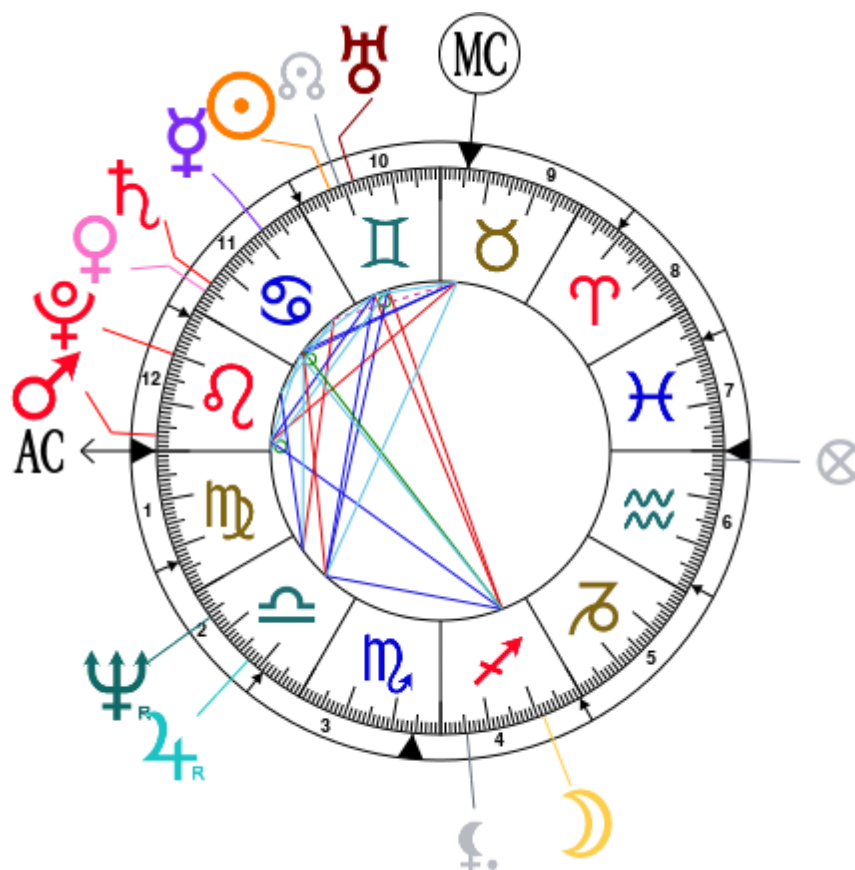
Ainsi, nous espérons que cette étude vous permettra de déceler vos affinités naturelles pour trouver la voie qui vous convient le mieux.

Carte du ciel et positions planétaires

Donald, né le 14 juin 1946, 10h54mn à Jamaica (Queens), New York [73.48O ; 40.41N ; 4000]

Planètes natales			En Maison	Maisons natales (Placidus)						
☉	Soleil	22°56'	♊	Gémeaux	Maison 10	Maison 1	29°58'	♌	Lion	
☾	Lune	21°12'	♐	Sagittaire	Maison 4	Maison 2	23°01'	♍	Vierge	
☿	Mercure	8°52'	♋	Cancer	Maison 11	Maison 3	21°13'	♎	Balance	
♀	Vénus	25°44'	♋	Cancer	Maison 11	Maison 4	24°22'	♏	Scorpion	
♂	Mars	26°47'	♌	Lion	Maison 12	Maison 5	29°21'	♐	Sagittaire	
♃	Jupiter	17°27'	R	♎	Balance	Maison 2	Maison 6	1°45'	♑	Verseau
♄	Saturne	23°49'	♋	Cancer	Maison 11	Maison 7	29°58'	♑	Verseau	
♅	Uranus	17°54'	♊	Gémeaux	Maison 10	Maison 8	23°01'	♓	Poissons	
♆	Neptune	5°51'	R	♎	Balance	Maison 2	Maison 9	21°13'	♈	Bélier
♇	Pluton	10°03'	♌	Lion	Maison 12	Maison 10	24°22'	♉	Taureau	
♁	NL	20°48'	♊	Gémeaux	Maison 10	Maison 11	29°21'	♊	Gémeaux	
♁	Lilith	5°21'	♐	Sagittaire	Maison 4	Maison 12	1°45'	♌	Lion	
AS	AS	29°58'	♌	Lion						
MC	MC	24°22'	♉	Taureau						

Comme il est d'usage, nous considérons qu'une planète à moins de 1 degré de la maison suivante lui appartient, et nous prenons 2 degrés pour le cas de l'AS et du MC.



Liste de vos aspects planétaires actifs

Vous trouverez ci-dessous, à titre indicatif, la liste de tous vos aspects actifs.

Les étoiles indiquent la force des aspects. La couleur jaune indique un aspect apaisant, de conciliation, et la couleur rouge un aspect dynamique, de tension. Les aspects rouges vous permettent d'évoluer et d'agir en apprenant par la vie, à faire de vos "faiblesses" des forces, ce sont des défis. Les aspects jaunes sont vos forces déjà acquises avec lesquelles vous vous reposez pour ensuite mieux évoluer avec les premières.

N.B. : pour déterminer l'état des gouverneurs de la maison 10 et de la maison 2, ainsi que celui des planètes en maison 6 et en 10, tous les aspects entre planètes sont pris en compte à l'exception des aspects aux angles, ceux-ci étant de nature passive.

★★★★★	Soleil opposition Lune, orbe -1° 43'
★★★★★	Soleil sextile Mars, orbe 3° 5'
★★★★★	Soleil trigone Jupiter, orbe -5° 28'
★★★★★	Soleil semi-sextile Saturne, orbe 0° 53'
★★★★★	Soleil conjonction Uranus, orbe 5° 02'
★★★★★	Soleil semi-sextile Milieu du Ciel, orbe -1° 26'
★★★★★	Lune bi-quintile Vénus, orbe 1° 27'
★★★★★	Lune trigone Mars, orbe -5° 34'
★★★★★	Lune sextile Jupiter, orbe 3° 45'
★★★★★	Lune quinconce Saturne, orbe -2° 36'
★★★★★	Lune opposition Uranus, orbe -3° 18'
★★★★★	Mercure carré Neptune, orbe -3° 01'
★★★★★	Mercure semi-sextile Pluton, orbe 1° 1'
★★★★★	Mercure semi-carré Milieu du Ciel, orbe -0° 3'
★★★★★	Vénus semi-sextile Mars, orbe 1° 02'
★★★★★	Vénus conjonction Saturne, orbe 1° 55'
★★★★★	Vénus sextile Milieu du Ciel, orbe 1° 22'
★★★★★	Mars conjonction Ascendant, orbe 3° 11'
★★★★★	Mars carré Milieu du Ciel, orbe 2° 24'
★★★★★	Jupiter carré Saturne, orbe -6° 21'
★★★★★	Jupiter trigone Uranus, orbe -0° 26'
★★★★★	Jupiter bi-quintile Milieu du Ciel, orbe -0° 54'
★★★★★	Saturne quintile Neptune, orbe 0° 01'
★★★★★	Saturne sextile Milieu du Ciel, orbe -0° 33'
★★★★★	Uranus quintile Ascendant, orbe 0° 04'
★★★★★	Neptune sextile Pluton, orbe -4° 12'

Vos métiers possibles, votre motivation et vos atouts

Vos métiers possibles, votre carrière

Dans la tradition remontant à Ptolémée, la maison 10, qui commence avec le Milieu du Ciel (MC), décrit les honneurs et dignités du sujet. L'ensemble de ce secteur donne une image de votre destinée générale, avec ses grands buts et la vocation si elle parvient à s'exprimer au grand jour. Il s'agit de chances d'accomplissement concret et non pas du travail en tant que gagne-pain.

Sur le plan technique, la maison 10 peut inclure un ou deux signes, voire trois. Toutefois, cette étude s'en tient à une description du MC, bien plus déterminant et en tout cas essentiel. La pointe de cet axe regarde directement les étoiles puisqu'il est aussi le zénith du thème. Dès lors, sa symbolique est claire : il en dit long sur vos ambitions, votre manière de vivre, votre position sociale et votre réussite socioprofessionnelle, visible aux yeux des autres.

Votre Milieu du Ciel est dans le signe du Taureau

Votre destin public doit être synonyme de concrétisation ! Donald, le MC situé dans le deuxième signe du zodiaque indique que vous privilégiez la stabilité en matière d'orientation professionnelle. Longuement mûri, votre premier choix s'avère durable, voire définitif. Pourvu que vous disposiez d'un certain confort et d'un revenu assuré, car vous détestez l'aléatoire, vous n'êtes pas contre le fait d'occuper un seul et même poste pour toute la vie !

Parmi vos atouts, il faut citer une grosse capacité de travail et une force de caractère qui font l'admiration de vos dirigeants, collègues ou partenaires.

Vous avez besoin de ressentir, de toucher, de concrétiser, vous ne pouvez pas travailler uniquement sur des concepts. Vous devez constater des résultats mesurables, confirmant le chemin accompli. Avec cette position du MC, vous êtes pragmatique avant tout. Peu vous importe de prendre le temps nécessaire à la réalisation de vos ambitions, vous ne vous arrêtez pas en route.

Vous serez à l'aise dans les métiers proches de la finance : vous comprenez le sens de l'argent, que vous liez à l'engagement et au labeur. Par exemple, banquier, comptable, gestionnaire de fortune.

Vous avez des dispositions pour être fonctionnaire dans l'administration publique, mais l'immobilier vous va très bien aussi.

On peut encore vous imaginer dans des professions correspondant à votre goût pour la nature : agriculteur, jardinier-paysagiste, botaniste, garde-forestier, horticulteur, éleveur.

Vos talents artistiques, surtout pour la musique et le spectacle vous permettent de devenir chanteur, plutôt dans le classique ou alors populaire, sculpteur, couturier ou comédien. La

mise en scène vous convient également.

Les autres pistes sont aussi liées à une gourmandise naturelle : commis de cuisine, aubergiste, mais surtout grand chef ou pâtissier.

Enfin, votre mentalité de bâtisseur fait de vous un charpentier, un architecte.

Les mots-clés qui définissent votre accomplissement socioprofessionnel sont :

La construction, la patience, le long terme, l'effort, le matérialisme, la puissance et la douceur, l'hédonisme, la solidité, la fidélité.

Votre motivation professionnelle

Peut-être ne vous êtes-vous pas entièrement reconnu dans l'énumération des métiers concrets à la fin du chapitre consacré au MC. En effet, nous nous sommes prêtés à l'exercice, sachant qu'il est impossible d'entrevoir toutes les possibilités pour chacun des douze signes. Nous avons donc choisi de nous restreindre à ceux qui sont le plus typiques, retenus par l'interprétation traditionnelle. Toutefois, un être humain ne correspond jamais à un « cliché ».

D'une part, il existe autant de médecins, charpentiers ou fonctionnaires, la liste pourrait s'allonger à l'infini, qui soient Bélier, Taureau, Gémeaux, etc. La seule nuance, c'est qu'ils exerceront leur profession à la manière Bélier, Taureau, Gémeaux, et ainsi de suite.

De l'autre, le monde change et les perspectives d'orientation sont aujourd'hui très vastes et évoluent vite. Heureusement, d'autres indicateurs nous aident à mieux compléter le tableau. Pour commencer, nous évoquons le rôle du gouverneur du MC, qui renseigne également sur la façon dont vous pratiquez votre métier et indique comment a pu naître votre vocation.

Le gouverneur de votre Milieu du Ciel est Vénus

Donald, après avoir déterminé où se trouve votre MC, nous nous intéressons à la planète qui gouverne ce signe, à savoir Vénus. Celle-ci va nous en révéler plus sur ce qui vous motive dans la vie professionnelle.

C'est très simple, il vous faut de la séduction, du charme, de l'amour ou de la beauté ! Autant dire que votre motivation peut s'infléchir si vous faites face à un manque de reconnaissance de ce côté. Vous privilégiez les collègues, clients ou partenaires aimables et avez à cœur d'emporter l'adhésion de tous, de stopper net tout début de conflit éventuel.

Idéalement, votre position doit être acquise dans l'harmonie et vous appréciez que l'on ne soit pas avare en compliments à votre égard. Heureusement, vous avez souvent de la chance.

Vous choisirez si possible un environnement fait de calme, de luxe et de volupté. Les milieux artistiques par exemple vous attirent irrésistiblement.

Le gouverneur de votre Milieu du Ciel se trouve en maison 11

Donald, après avoir déterminé où se trouve votre MC ainsi que son gouverneur, nous nous intéressons maintenant à la position de ce dernier en maison. Nous obtenons ainsi des indices supplémentaires sur votre motivation professionnelle, qui peuvent aller dans le même sens que ce qui précède ou parfois être complètement différents. Si tel est le cas, sachant qu'un profil de carrière n'est jamais uniforme ou lisse, cette configuration peut donner des possibilités d'évolution élargies.

Donald, chez vous, le gouverneur du MC est en maison 11. Ainsi, votre destin socioprofessionnel sera facilité ou marqué par les associations, les amitiés, les entreprises collectives.

Instinctivement, vous cherchez des alliés parmi ceux qui préparent des projets comparables aux vôtres. Vous avez d'ailleurs besoin de bien visualiser l'avenir proche pour ancrer vos orientations professionnelles. Que vous le fassiez de manière très concrète, en vertu d'une utopie ou d'une idée politique importe finalement peu. Il est en tout cas certain que vous trouverez des aides et protections sur votre route.

Nous allons finir cette analyse du gouverneur de votre MC en examinant sa qualité, à savoir le nombre d'aspects positifs et/ou négatifs qu'il reçoit, parmi d'autres indices dont celui de sa position en signe.

Donald, votre gouverneur, Vénus, se trouve en bon état céleste. Il faut entendre par là que cette planète reçoit une majorité d'aspects favorables, ou que ceux-ci sont plus nombreux et plus importants que ceux dits de tension. Vous pourrez donc vous appuyer sur les multiples côtés positifs de Vénus.

Vos atouts et vos faiblesses

Les planètes peuvent être vues comme des leviers d'action qui vont vous permettre d'avancer dans votre carrière. Elles influencent ce domaine de l'existence selon leur nature spécifique, montrant comment vous agissez lorsqu'il s'agit de vocation, de métier ou de position sociale.

Placées en maison 10, leur influence est directe, visible, évidente. Elle l'est d'autant plus pour les cas de conjonction avec l'axe du MC, que ce soit d'ailleurs en facilitant votre situation ou en signalant des risques d'écueil. Pour utiliser une métaphore, la planète dans ce secteur ressemble à un personnage dont le caractère, le tempérament et les goûts s'expriment facilement lorsqu'il s'agit de sa carrière.

Toutefois, de nombreux thèmes présentent une maison 10 vide. Cela n'implique pas pour autant, ainsi que nous l'avons dit en introduction, qu'il ne se passe rien dans ce domaine de vie. L'analyse doit plutôt se concentrer sur le Milieu du Ciel et le gouverneur de la 10, qui ne sont alors pas altérés par d'autres paramètres.

Il faut également, s'agissant de vos atouts et de vos faiblesses, observer les planètes qui sont en aspects avec l'axe du MC. Comme une présence en maison 10, l'aspect d'une

planète colore de sa spécificité votre destin social, en bien ou en mal.

Là encore, il se trouve des cartes du ciel qui ne présentent pas de relations entre les planètes et le MC. Il faut en déduire la même chose que ce que nous venons de dire pour les cas où la 10 n'est pas occupée : cela ne signifie pas qu'il n'y a pas d'effet mais plutôt que l'interprétation doit surtout détailler le signe abritant le MC, éventuellement le gouverneur, qui reste « seul maître à bord », quel que soit l'endroit du thème où il se trouve aussi.

Le Soleil se trouve en maison 10

Donald, le Soleil se situe chez vous en maison 10. Nous en déduisons que votre principale expérience de réalisation et de création concerne le travail ou la position sociale. Vous êtes prédisposé à tout faire pour mener à bien votre carrière, car les honneurs et les signes extérieurs de réussite ont une valeur capitale à vos yeux.

Le Soleil en 10 tend à élever socialement par rapport à sa condition initiale. À moins de fortes afflictions qui seraient indiquées par des aspects négatifs, vous avez des chances de briller en société.

Vous vous imposez et vous pouvez être autoritaire et influent.

Généralement, vous êtes sûr de vous, de vos préférences et de vos envies. La vocation semble souvent aller de soi. Le Soleil est également un facteur de stabilité dans votre vie socioprofessionnelle car vous avez des goûts classiques.

Parmi les défauts possibles, votre possible arrogance peut vous coûter cher en société. Votre tendance à vouloir systématiquement attirer la couverture à vous, presque sans vous en rendre compte, peut être mal perçue.

Le Soleil vous incite à vous affirmer dans n'importe quelle activité demandant le sens des responsabilités et une réelle autonomie. En effet, vous avez besoin de représenter ou d'incarner des valeurs ou une fonction de manière publique.

Cette planète en maison 10 est aussi un indice de créativité en matière de choix de vie.

Donald, le Soleil est mitigée car cette planète reçoit des aspects à la fois négatifs (de défi) et positifs dans votre thème natal. Il peut donc parfois se présenter certains obstacles, ou à d'autres occasions des aides, ou encore les deux simultanément.

Uranus se trouve en maison 10

Donald, Uranus se situe chez vous en maison 10. Nous en déduisons que votre destin socioprofessionnel sera riche en imprévus.

Vous avez un fort besoin d'individualisme qui a des chances de se traduire par une carrière indépendante, sans trop de contraintes. Vous avez aussi la manie de vous distinguer des autres. La différence ou l'originalité vous paraissent être des valeurs enviées : votre rêve serait d'exercer une profession novatrice, moderne, ou qui n'existe pas encore : être un

pionnier dans votre domaine en quelque sorte.

Vous supportez mal les obligations ou les cadres rigides.

Au négatif, cette position peut indiquer un réel manque d'adaptation au contexte professionnel. Uranus en 10 peut aussi entraîner un parcours instable, avec des coups de théâtre qui surviennent au moment le plus inattendu.

Donald, Uranus est mitigée car cette planète reçoit des aspects à la fois négatifs (de défi) et positifs dans votre thème natal. Il peut donc parfois se présenter certains obstacles, ou à d'autres occasions des aides, ou encore les deux simultanément.

Vénus est en sextile avec votre Milieu du Ciel

Donald, chez vous, Vénus est reliée positivement au MC. Cet aspect est moins saillant que lorsque la planète se trouve elle-même en maison 10 mais possède de nombreux points communs avec ce cas, à un degré un peu moindre. Vénus vous donne de l'entregent, un caractère agréable et du charme, bien utiles pour avancer dans votre carrière. Il pourra arriver que vos relations amoureuses interviennent dans cette sphère, ou que vous rencontriez l'âme sœur au travail, ou encore qu'une personne favorise votre progression pour des raisons affectives. Vénus, enfin, est associée à l'art et à la beauté. C'est donc un indice - parmi d'autres - de possibilités de vous affirmer publiquement dans ces domaines.

Saturne est en sextile avec votre Milieu du Ciel

Donald, chez vous, la planète Saturne est reliée favorablement au MC. C'est l'indice que vos efforts, aussi durs soient-ils, finissent en général par payer. Vous devriez adopter l'adage « le temps vous donnera raison », car seules la patience et la persévérance vous permettront de progresser dans votre carrière. Si rien ne vient facilement, vous serez rassuré d'apprendre que ce que vous avez construit s'appuiera sur des fondations très solides. La loyauté, le sérieux et la fidélité seront des atouts précieux pour la réussite. Enfin, vous privilégiez plutôt la voie du conservatisme et celle de la tradition.

Mars est en carré avec votre Milieu du Ciel

Donald, cet aspect de tension formé entre Mars et votre MC indique que des épreuves de force vous attendent lorsque vous voudrez atteindre vos objectifs sociaux. Vous pouvez donner l'impression d'avoir des dents qui rayent le parquet et parfois vous attirer des animosités. Vous connaîtrez des problèmes d'adaptation aux autres, qui vous jugeront parfois trop péremptoire. Les rivaux seront nombreux sur votre route, cherchant à prendre la place que vous convoitez. Attention à ne pas exploser de rage ni à commettre des impairs ou des imprudences qui se retourneraient contre vous. Il vous faut parfois vous modérer, ralentir le rythme et rester zen si jamais vous vivez un conflit, et tout se passera alors pour le mieux pour le bien de votre carrière.

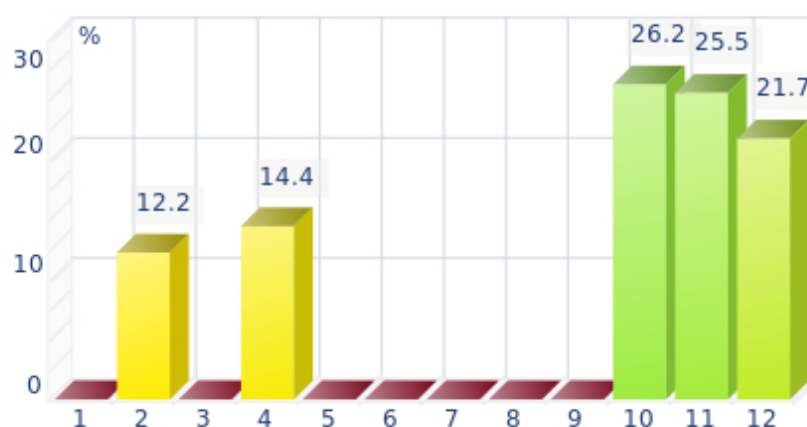
Des voies professionnelles alternatives

Nous avons vu dans le précédent chapitre la signification du Milieu du Ciel et des caractéristiques de son gouverneur. Celles-ci peuvent en effet fournir dans beaucoup de cas des indications pertinentes sur votre devenir professionnel et les voies qui vous sont le plus compatibles.

Cependant, le Milieu du Ciel, la maison 10 et la maison 6 dont nous parlerons plus loin, ne sont pas forcément suffisantes pour révéler toutes les possibilités socioprofessionnelles de votre thème de naissance. Certains domaines de la vie - symbolisés par les douze maisons astrologiques de votre thème - sont mis en valeur par la présence, dignité, ou activité des planètes qui s'y trouvent.

On parle ainsi de maisons dominantes, qui vont donner des indications supplémentaires en matière de goûts, d'envies d'exprimer vos talents et de dépenser votre énergie, en particulier dans le travail. Elles représentent d'autres potentiels qui vous sont offerts, en plus de ceux décrits dans les autres chapitres.

Vos Maisons Dominantes



Nous affichons ici la signification de vos maisons dominantes, à l'exception des maisons 10 et 6, déjà décrites dans cette étude, et de la maison 1, qui ne se rapporte pas à un domaine concret de la vie et ne peut donc pas donner d'indication.

La maison 11 est l'une de vos dominantes

La onzième maison est celle des appuis, protections et amitiés. Elle représente aussi les projets collectifs, les espoirs, les causes humanitaires et sociales, la facilité à adhérer à des groupes. C'est une maison qui a peut-être moins d'implications concrètes que d'autres en matière d'occupation professionnelle, mais qui en contrepartie est plus généraliste et offre davantage de possibilités de carrière.

Avec une maison 11 faisant partie de vos dominantes, vous êtes certainement enclin à travailler en groupe plutôt qu'en solitaire. Des métiers en rapport avec l'écologie, le syndicalisme, l'archéologie, la climatologie, l'aide humanitaire, les ONG pourraient parfaitement vous convenir.

En analogie avec le signe du Verseau, d'autres occupations pourraient vous convenir : cinéaste, pilote, astronaute, radiologue, inventeur, spécialiste high tech, ingénieur, psychothérapeute, technicien audiovisuel, électronicien, informaticien, webmaster.

La maison 12 est l'une de vos dominantes

La maison 12 est la maison des secrets, des hôpitaux, établissements spécialisés de soins ou de détention. C'est celle des épreuves à vivre, des ennemis, des retraites ou des exils. Elle n'est pas plus "mauvaise" qu'une autre maison, mais a comme particularité de correspondre au monde caché et à la vie intérieure plutôt qu'à des activités visibles et médiatiques. Une maison 12 importante ne signifie en aucun cas des épreuves à vivre nécessairement, mais que vous en serez pas exemple le témoin, ce qui est très différent. Ainsi, bon nombre de chefs d'État sont nés avec un Soleil en maison 12, ce qui permet de corriger la réputation parfois négative qu'a cette maison.

Parmi les métiers qui correspondent à une maison 12 chargée, on trouvera par exemple directeur d'hôpital ou d'établissement pénitentiaire, personnel de centre de soins ou d'institutions caritatives, religieux, marin, ambulancier, secouriste, kinésithérapeute, membre de société secrète ou ésotérique et aussi d'une façon générale, tous les métiers où l'on agit dans l'ombre : conseiller de dirigeant politique ou de société, éminence grise, spécialiste en stratégie, nègre littéraire, etc.

Votre ambiance quotidienne au travail

La nature de votre travail au quotidien

L'étude du signe dans lequel tombe le secteur 6 vous en dit beaucoup sur la nature de votre travail au quotidien. Alors que le Milieu du Ciel et le secteur 10 représentent la vocation, la carrière et la position sociale visible, la maison 6 se rapporte à vos activités routinières dans l'exercice de votre métier. Elle décrit l'ambiance qui règne au bureau, vos relations avec vos collègues et celles que vous entretenez avec vos clients ou fournisseurs.

La maison 6 concerne les obligations. Elle dit comment vous vivez ces contraintes ou limites, si cela affecte vos ambitions ou si vous vous coulez dans le moule sans difficulté.

Il faut garder en tête que ce secteur revêt un peu moins d'importance que la maison 10 qui correspond à l'ambition professionnelle. En effet, dans la tradition, les astrologues n'accordent pas de valorisation particulière aux planètes qui s'y trouvent, alors que celles qui sont conjointes au MC entrent souvent parmi les dominantes du thème global.

Malgré tout, l'étude de cette portion de ciel reste incontournable dans un portrait carrière puisqu'elle décrit vos occupations habituelles journalières. La notion d'activité « au jour le jour » est ici essentielle.

La pointe de votre maison 6 se trouve en Verseau

Donald, vous avez besoin de la plus grande liberté pour mener à bien vos tâches quotidiennes. Vous préférez mille fois prendre le risque de travailler avec un statut d'indépendant, pourvu que vous puissiez vous organiser comme bon vous semble. Vous êtes à l'aise dans les milieux politiques ou associatifs, dédiés à l'intérêt général

Autant que possible, vous recherchez le contact de personnalités avant-gardistes qui vous permettent d'innover jusque dans les détails les plus prosaïques. Votre cadre de travail reflète votre attirance pour les nouvelles technologies. Vos collègues vous solliciteront beaucoup, que ce soit dans le but de se faire aider ou tout simplement grâce à votre aura.

D'ailleurs, vous êtes plutôt aimable et serviable, et vos initiatives originales et audacieuses sont en général bien appréciées par vos collègues.

Votre manière de vivre vos obligations professionnelles

Il nous reste à examiner, tout comme nous l'avions fait pour la maison 10, si vous avez des planètes dans ce secteur.

Donald, vous n'avez pas de planètes en maison 6. Il n'y a donc pas de nuances particulières à ajouter par rapport à ce qui est décrit plus haut.

L'argent gagné par votre travail

« Tout travail mérite salaire ». Quel que soit votre domaine d'activité - profession libérale, employé, ouvrier, fonctionnaire, artiste - la question de la rémunération demeure un paramètre qui compte. Nous allons voir ci-dessous quelle est votre conception en la matière, en nous attachant au rôle de la planète responsable du secteur 2, c'est-à-dire de l'argent que vous gagnez. En d'autres termes, son influence peut en dire long sur votre capacité à transformer vos efforts en espèces sonnantes et trébuchantes. Dans certains cas, elle confirme ou infirme les premiers textes d'analyse sur votre carrière.

Mercury gouverne votre maison 2

Donald, le gouverneur de votre secteur 2 dans votre thème, Mercury, vous donne le sens de l'argent en tant que vecteur de valeurs ou de communication. Vous devinez instinctivement que la rémunération est un élément important de votre vie socio-professionnelle et vous négociez avec habileté vos conditions de travail. Sans être le personnage le plus matérialiste du zodiaque, vous êtes conscient que vous ne sauriez vivre d'amour et d'eau fraîche. Pragmatique, rapide et avec un sens aigu des affaires, vous savez toujours retomber sur vos pieds lorsqu'il est question d'obtenir le fruit de vos efforts et de vos idées.

Le gouverneur de votre maison 2 se trouve en maison 11

Donald, le gouverneur de votre secteur II se trouve en maison 11. Le monde associatif, les rencontres, l'humanitaire et les projets peuvent être des sources de revenus en ce qui vous

concerne. En vous mettant en relation avec un groupe, vous gagnerez mieux votre vie qu'en restant seul dans votre coin.

Vos facultés d'adaptation et d'évolution de carrière

Nous nous penchons maintenant sur la position dans votre thème de la planète Jupiter, qui donne des indications sur la manière dont vous vous intégrez socialement.

Jupiter exprime votre besoin ou votre capacité à coopérer avec d'autres personnes.

Il symbolise aussi la loi et la faculté d'adaptation aux règles, ce qui est toujours intéressant lorsqu'il s'agit d'analyser comment votre vocation peut s'inscrire dans un projet sociétal.

Jupiter décrit encore votre façon de vous organiser, vos dons pour l'enseignement, votre capacité à diriger un groupe.

Enfin, cette planète chanceuse se rapporte aux honneurs, au développement de votre activité professionnelle et à l'élévation de votre position sociale.

Jupiter est en maison 2

Donald, chez vous, Jupiter se trouve en maison 2. Voilà une position qui suggère de grandes ambitions dans les domaines financier et matériel, ainsi qu'une certaine chance. Pour vous, l'expansion sociale doit se traduire par des conditions de rémunération confortables. Vous savez mettre des moyens importants pour obtenir une bonne place.

Dans une étude carrière, il est important d'examiner s'il existe un lien entre Jupiter et Saturne. La première planète ouvre les horizons personnels dans le but d'intégrer et de diriger un groupe, tandis que la deuxième donne le cadre et les règles à suivre. Toutes deux forment un couple dont les aspects, s'il y en a, vont se ressentir fortement dans votre manière d'évoluer dans la sphère socioprofessionnelle. Un aspect éventuel entre ces deux planètes donne des indices sur vos capacités d'évolution de carrière et votre adaptation à la société.

Jupiter est en carré avec Saturne

Donald, dans votre thème, la planète Jupiter est en dissonance avec Saturne : vous pourriez au cours de votre vie professionnelle rencontrer certains freins qui limitent votre envie de développement de carrière. L'intégration socioprofessionnelle ne se fera peut-être pas toujours aussi facilement et rapidement que vous le souhaitez. Vous pourrez mener à bien vos ambitions et connaître le succès, c'est certain, mais il vous faudra accepter quelques concessions et garder confiance en vous malgré les embûches.

Ces prédispositions qui peuvent jouer un rôle

Presque arrivés au terme de cette étude, nous allons apporter des précisions complémentaires aux dispositions professionnelles décrites plus haut, en analysant la répartition des planètes de votre thème selon les éléments, modes et quadrants.

Les signes sont répartis selon les éléments qui sont au nombre de quatre : Feu, Terre, Air et Eau. Chaque carte du ciel présente ainsi des proportions différentes de ces derniers qui s'avèrent révélatrices de dispositions particulières.

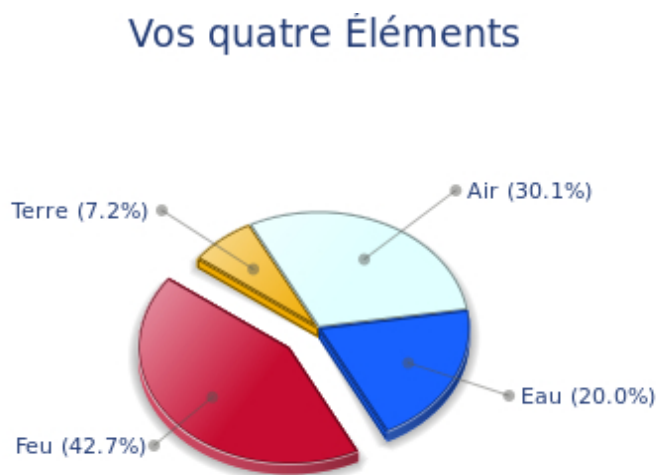
Il faut aussi considérer comment les planètes se placent dans le thème divisé en quatre parts géométriques égales : c'est la répartition par quadrants.

Enfin, dans une troisième opération, nous examinons la position des planètes selon les modes : cardinal, fixe et mutable. Ils correspondent, par analogie, à une période de la saison : cardinal pour le début, fixe pour le milieu et mutable pour la fin.

En regardant où se trouve la majorité de vos planètes, nous obtenons des éléments complémentaires pour parachever l'étude d'un thème carrière d'après des inclinations surtout psychologiques. Cette prédisposition est synonyme de préférence profonde, non de déterminisme.

Votre élément dominant est le Feu

Voici le diagramme tiré de la répartition de vos dix planètes principales selon les éléments :



Donald, chez vous, l'élément Feu, correspondant aux signes du Bélier, du Lion et du Sagittaire, est le plus important. De tempérament dynamique, vous êtes très intuitif et enthousiaste. Vous vous passionnez pour un travail - ou pas. Dans ce cas, n'insistez pas, vous ne serez pas capable de forcer votre nature à faire quelque chose qui ne vous intéresse pas personnellement. Vous pouvez parfois manquer de recul ou vous montrer trop hardi dans vos démarches. Inversement, votre foi permet de déplacer des montagnes.

Votre quadrant le plus représenté est le Sud-Est

Voici maintenant la répartition de vos quadrants, tirée de l'analyse de l'importance de vos planètes et angles :

Vos quatre Quadrants

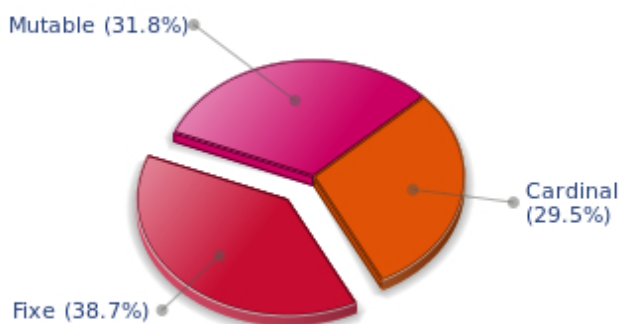


Donald, chez vous, le quadrant Sud Est, représenté par les maisons 10 11 et 12, prédomine. L'affirmation et la concrétisation de vos buts sont au centre de vos préoccupations. Vous avez à cœur de ne pas laisser les rêves qui sont en vous sans suite. Vous réalisez aussitôt que possible vos ambitions, que ce soit par une vie sociale développée, une vie amicale survoltée ou un besoin forcené d'agir pour récolter - aux yeux du monde bien sûr - le fruit de votre dynamisme naturel. Il n'est pas rare que le spirituel ou l'humanitaire fassent partie de vos motivations, et cela au prix parfois d'un certain isolement, volontaire ou non.

Le mode fixe est dominant dans votre thème

Voici le diagramme de vos modes, tiré de l'analyse de vos planètes et angles :

Vos Modes



Donald, chez vous, le mode fixe domine. Quand vous vous consacrez à une mission, vous allez jusqu'au bout. Pas question d'abandonner devant la première difficulté rencontrée.

Vous savez prendre vos responsabilités et êtes tenace, loyal et persévérant. Par contre vous semblez réfractaire au changement, une valeur qui va à l'encontre de votre fonctionnement naturel, qui voudrait que tout soit immuable.

Conclusion

Cette étude concernant vos choix professionnels a pour but d'indiquer des pistes à explorer. Elle comporte bien sûr ses limites même si, comparée à d'autres disciplines, l'astrologie permet déjà de lever des secrets importants. Elle contribue notamment à corroborer un diagnostic fait par des spécialistes de l'orientation professionnelle.

Il est impossible de deviner le métier que vous pratiquez ou de prévoir celui que vous allez choisir car par exemple, aucune étude astrologique ne peut, par définition, prendre en compte le milieu social ou le niveau de formation que vous avez. Toutefois, la mise en évidence de vos aptitudes et goûts reflétés par votre thème astral peut vous aiguiller vers le ou les types de carrière qui vous conviendraient le mieux, ce qui est déjà beaucoup.

Nous espérons que vous êtes ainsi au clair sur le type d'activités pour lequel votre motivation est la plus grande.

Aujourd'hui, plus que jamais, l'éventail des professions est très large et de nouvelles branches apparaissent chaque jour. Il est aussi plus fréquent de changer de voie au cours d'une existence.

Nous vous conseillons de relire ou de méditer cette analyse qui reste valable tout au long de votre vie, puisqu'elle décrit vos aptitudes au niveau potentiel.

Gardez aussi en tête que les transits planétaires indiqués dans les études de prévisions vous apporteront parfois le déclic nécessaire pour vous lancer dans une activité à une période particulière - ou changer de cap - transformant ainsi votre potentiel en vécu professionnel réel.