



**Portrait Astrologique
de Denzel Washington**



Portrait Astrologique de Denzel Washington



Introduction	2
Vos planètes, maisons, aspects et carte du ciel	5
Préambule	7
Vos répartitions planétaires	8
Vos éléments et modes dominants	9
Vos dominantes : planètes, signes et maisons	10
Vos style, comportement et particularités	15
Votre sensibilité	20
Votre affectivité	20
Votre façon d'agir et votre sexualité	23
Votre intellect et votre façon de communiquer	24
Vos buts, motivations, carrière et destin	25
Vos atouts et votre part de jovialité	26
Votre part de gravité	27
Quelques cas particuliers	27
Vos planètes isolées	29
Annexe 1 : vos dominantes mineures	30
Annexe 2 : votre étude karmique	34
Conclusion	37



Portrait Astrologique de Denzel Washington

Introduction

Pour profiter de ce portrait, nous vous conseillons de lire attentivement l'introduction et le préambule, puis de vous imprégner tranquillement des interprétations de chaque chapitre. Les textes étant nombreux, à l'image de la complexité d'un être humain, il vous faudra plusieurs lectures afin de maîtriser ce contenu, pour une meilleure connaissance de vous-même. Votre patience sera ainsi récompensée.

Cette étude a pour objet de décrire votre portrait psychologique, d'en extraire les points fondamentaux sur le plan personnel. Elle commence par l'analyse de vos dominantes planétaires : celle-ci a pour but de cerner des éléments généraux de votre personnalité, avant d'aller plus loin dans le détail. Dans ce portrait, onze dominantes sont analysées, les moins importantes se trouvant dans l'annexe 1 à la fin de l'étude pour davantage de clarté. Votre étude décrit ensuite les différentes facettes de votre personnalité :

Globalement, en dehors même des échanges relationnels, chacun s'exprime et ressent les choses en fonction de son caractère et de ses motivations personnelles : l'Ascendant et le signe solaire expliquent la façon dont vous fonctionnez dans la vie et portent un éclairage ayant une importance capitale pour mieux vous cerner. Nous donnons ici la description du signe solaire (votre moi profond), de l'Ascendant (votre comportement aux yeux des autres), et du maître de votre Ascendant en signe (des nuances concernant le style de votre personnalité). Ces informations apportent en effet à elles seules près du tiers ou de la moitié de votre signature psychologique en fonction des autres caractéristiques de votre thème natal.

La sensibilité se voit ensuite, c'est-à-dire la façon avec laquelle vous recevez les choses et exprimez vos émotions; celle-ci agit de façon permanente tel un filtre lors de vos échanges avec autrui, même si elle ne devient que secondaire lors de relations purement amoureuses où à ce moment, l'affectivité va prédominer. La sensibilité, c'est à la fois la façon avec laquelle vous percevez les choses, votre radar, votre humeur de tous les jours, mais aussi comment vous réagissez au quotidien avec vos proches. C'est ce que voient les autres de vous tout de suite. Un second paragraphe explique dans quel domaine de la vie votre sensibilité et vos émotions sont pour vous les plus impliquées, où finalement vous êtes le plus vulnérable.

C'est votre affectivité, la façon dont vous aimez et avec laquelle vous exercez votre séduction, qui se met ensuite en action dès que vous tombez amoureux : une première partie indique la structure de base ou la forme principale qu'elle revêt, et une seconde partie décrit plutôt dans quel domaine et sous quelle forme vous êtes capable de l'exprimer au mieux compte-tenu de votre personnalité.

Un autre domaine fondamental qui vous est bien spécifique est celui du mode d'action et de la sexualité : de quelle façon vous agissez, comment vous y prenez-vous pour obtenir ce que vous voulez, quelle forme a votre désir ? Douze possibilités existent, très différentes les unes des autres. L'étude vous révèle la vôtre. Un second paragraphe explique dans quel domaine de la vie vous pouvez le plus efficacement exercer votre aptitude à agir et à conquérir.

La façon de communiquer et de penser est évidemment un des éléments fondamentaux qu'il convient d'intégrer dans l'explication et la description de votre personnalité. Elle influence en effet l'ensemble de votre comportement et peut ainsi modifier ou améliorer la perception qu'ont les autres de vous (l'extraversion peut "compenser" une affectivité faible par exemple, une foule de cas sont possibles). Un chapitre complémentaire indique le domaine privilégié de la vie où vous aimez particulièrement communiquer, exercer votre réflexion et rencontrer du monde.

Par ailleurs, un aspect encore plus individuel a son importance afin de mieux vous définir : chacun possède un centre d'intérêt, une façon privilégiée de se réaliser ou d'accomplir sa destinée ; cette motivation principale est indiquée par la position de votre Soleil et du gouverneur de votre thème en maison astrologique, dont nous donnons ici la description détaillée.

Chacun possède dans son thème natal une possibilité d'épanouissement spécifique, une panoplie d'atouts, de protections et de qualités. Quel forme prend ce facteur chance de votre personnalité et dans quel domaine pouvez-vous de la meilleure façon exercer vos meilleures qualités ? C'est l'objet de ce chapitre de vous le révéler.

D'un autre côté, chacun ressent bien qu'il a une part de vulnérabilité, de doute, de peur d'aller de l'avant en lui-même. De quelle façon s'exerce cette part de gravité que vous avez-en vous, comment l'utiliser pour évoluer et se débarrasser du superflu ? Ce sont ces informations qui vous sont indiquées dans ces deux paragraphes.

Découvrez ensuite trois traits de votre personnalité qui doivent être perçus comme secondaires et non comme essentiels. Ces descriptions concernent vos prédispositions qui ne se déclenchent qu'en fonction des événements extérieurs et non par votre propre volonté; appelons cela une part de fatalité, toujours est-il que votre destin ne peut se dérouler que par rapport à ce que vous êtes : ces caractéristiques font donc quand même bien partie de vous, même si elles représentent en quelque sorte une partie plus inconsciente de ce que vous êtes.

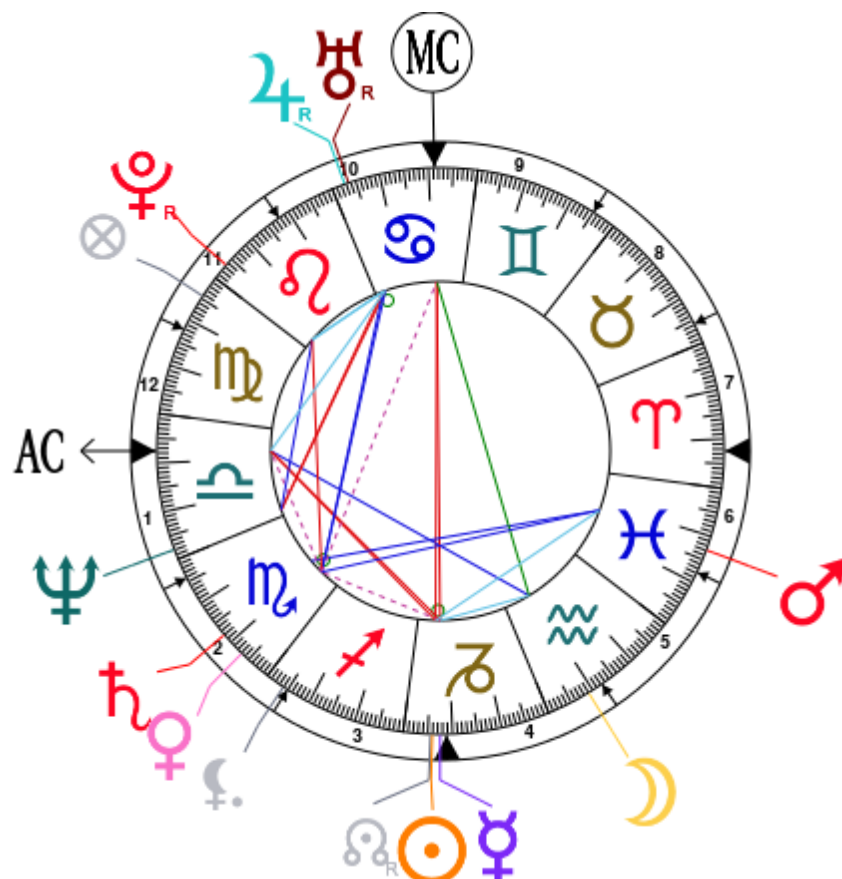
Le thème karmique est un complément du portrait psychologique ou thème natal. Celui-ci se fonde sur les positions des noeuds lunaires, de la Lune noire, de la Part de Fortune et de la rétrogradation des planètes : des éléments du thème - pour les premiers - que l'on nomme parfois points fictifs, et qui renseignent sur le sens spirituel de votre destinée. Parce qu'il y a en chacun de nous un acquis et une quête, notre vie est un parcours évolutif.. Mais ces textes sont à lire avec la plus grande prudence, l'astrologie karmique étant une partie assez controversée de l'astrologie moderne : c'est la raison pour laquelle vous trouverez cette analyse en annexe 2 de votre étude.

Vos planètes, maisons, aspects et carte du ciel

Denzel Washington, né le 28 décembre 1954, 00h09mn à Mount Vernon (Westchester), New York
[73.500 ; 40.54N ; 5000]

Planètes natales				En Maison	Maisons natales (Placidus)		
☉	Soleil	5°56'	♑ Capricorne	Maison 3	Maison 1	7°34'	♎ Balance
☾	Lune	9°02'	♊ Verseau	Maison 4	Maison 2	4°10'	♏ Scorpion
☿	Mercure	7°30'	♑ Capricorne	Maison 3	Maison 3	4°58'	♐ Sagittaire
♀	Vénus	23°08'	♏ Scorpion	Maison 2	Maison 4	8°47'	♑ Capricorne
♂	Mars	17°05'	♓ Poissons	Maison 6	Maison 5	12°15'	♊ Verseau
♃	Jupiter	27°19' R	♋ Cancer	Maison 10	Maison 6	12°13'	♓ Poissons
♄	Saturne	18°00'	♏ Scorpion	Maison 2	Maison 7	7°34'	♈ Bélier
♅	Uranus	26°29' R	♋ Cancer	Maison 10	Maison 8	4°10'	♉ Taureau
♆	Neptune	27°56'	♎ Balance	Maison 1	Maison 9	4°58'	♊ Gémeaux
♇	Pluton	26°36' R	♌ Lion	Maison 11	Maison 10	8°47'	♋ Cancer
♁	NL	5°32' R	♑ Capricorne	Maison 3	Maison 11	12°15'	♌ Lion
♇	Lilith	3°58'	♐ Sagittaire	Maison 3	Maison 12	12°13'	♍ Vierge
AS	AS	7°34'	♎ Balance				
MC	MC	8°47'	♋ Cancer				

Comme il est d'usage, nous considérons qu'une planète à moins de 1 degré de la maison suivante lui appartient, et nous prenons 2 degrés pour le cas de l'AS et du MC.



Liste de vos aspects planétaires actifs

Vous trouverez ci-dessous la liste de tous vos aspects actifs interprétés dans cette étude, en plus de vos planètes en signe, en maison et de toutes vos dominantes planétaires. Les aspects entre les planètes lentes elles-mêmes étant de nature collective ne sont pas affichés, comme il se doit.

- ★★★★★ Soleil conjonction Mercure, orbe 1° 34'
- ★★★★★ Soleil quintile Mars, orbe -0° 5'
- ★★★☆☆ Soleil carré Ascendant, orbe -1° 37'
- ★★★★★ Soleil opposition Milieu du Ciel, orbe -2° 5'
- ★★★★★ Lune semi-sextile Mercure, orbe 1° 31'
- ★★★★★ Lune trigone Ascendant, orbe 1° 28'
- ★★★☆☆ Lune quinconce Milieu du Ciel, orbe -0° 15'
- ★★★☆☆ Mercure semi-carré Vénus, orbe -0° 38'
- ★★★☆☆ Mercure carré Ascendant, orbe -0° 03'
- ★★★★★ Mercure opposition Milieu du Ciel, orbe -1° 16'
- ★★★★★ Vénus trigone Mars, orbe -6° 02'
- ★★★★★ Vénus trigone Jupiter, orbe -4° 1'
- ★★★★★ Vénus conjonction Saturne, orbe 5° 08'
- ★★★★★ Vénus trigone Uranus, orbe -3° 2'
- ★★★☆☆ Vénus carré Pluton, orbe -3° 27'
- ★★★☆☆ Vénus semi-carré Ascendant, orbe 0° 34'
- ★★★☆☆ Vénus sesqui-carré Milieu du Ciel, orbe -0° 38'
- ★★★★★ Mars trigone Saturne, orbe -0° 54'
- ★★★★★ Uranus quintile Ascendant, orbe -0° 55'

Signification des étoiles

Les étoiles indiquent la force des aspects. Deux étoiles colorées, si possible pleines (il y a des demi-étoiles), indiquent un aspect assez fort pour être remarqué dans une première lecture.

Nous vous conseillons vivement de ne lire les paragraphes avec moins de deux étoiles que plus tard, après vous être imprégné(e) des autres textes.

La couleur jaune indique un aspect apaisant, de conciliation, et la couleur rouge un aspect dynamique, de tension. Les aspects rouges vous permettent d'évoluer et d'agir en apprenant par la vie, à faire de vos "faiblesses" des forces. Les aspects jaunes sont vos forces déjà acquises avec lesquelles vous vous reposez pour ensuite mieux évoluer avec les premières.

Préambule

Lorsque l'on interprète un thème astral de naissance, la meilleure méthode consiste à partir du général pour aller au particulier, graduellement. Ainsi, l'usage est de suivre un plan qui part de l'analyse globale du thème, de sa structure, pour ensuite décrire les différents traits de la personnalité.

L'analyse globale du thème dans une première partie permet de cerner quelques traits généraux de la personnalité, de souligner quelques points qui pourront ou non être confirmés par l'analyse détaillée : quoi qu'il en soit, ces traits généraux seront à prendre en compte. Une personnalité humaine est une entité infiniment complexe à décrire et il est illusoire de vouloir la résumer de façon courte, ce qui ne signifie pas non plus qu'il s'agisse d'un défi impossible. Plusieurs lectures d'un thème natal sont indispensables afin de s'imprégner des différentes significations et appréhender toute cette complexité. Mais le jeu en vaut la chandelle.

Un thème natal est constitué schématiquement de dix planètes principales (deux lumineuses, le Soleil et la Lune, trois planètes rapides dites individuelles, Mercure, Vénus et Mars, deux planètes lentes, Jupiter et Saturne, et trois planètes très lentes, Uranus, Neptune et Pluton), d'éléments secondaires (les noeuds lunaires, la lune noire dite Lilith, Chiron et autres objets mineurs), de douze maisons astrologiques, le tout positionné dans un zodiaque qui comporte douze signes, du Bélier aux Poissons.

En premier lieu, il faut apprécier l'importance de chaque planète dans le thème, c'est ce que l'on appelle la recherche des dominantes planétaires. Cette recherche obéit à des règles qui dépendent de la sensibilité et l'expérience de l'astrologue mais qui ont également des bases claires et solides : ainsi, les paramètres d'activité d'une planète peuvent être pris en compte - le nombre d'aspects actifs qui arrivent à cette planète, l'importance de chacun de ces aspects qui dépend de leur nature mais aussi de leur exactitude - puis les paramètres d'angularité - la proximité aux quatre angles Ascendant, Milieu du Ciel, Descendant et Fond du Ciel, tout ceci pouvant être aussi apprécié numériquement en fonction de la nature de l'angle et de l'écartement de la planète à ceux-ci - les paramètres de qualité également - la valorisation en fonction des maîtrises, exaltations, exils et chutes - et un certain nombre d'autres critères comme la prise en compte des maîtrises de l'Ascendant et du Milieu du Ciel seront nécessaires.

Ces différents critères permettent de valoriser les planètes et d'en déduire quelques conclusions utiles pour l'interprétation du thème astrologique natal.

L'analyse globale d'un thème va tenir compte d'abord des trois répartitions planétaires dans le thème : hémisphères Est ou Ouest, Sud ou Nord, et quadrants les plus occupés, Nord Est, Nord Ouest, Sud Est et Sud Ouest. Ces trois répartitions donnent une tonalité générale en terme d'introversion et d'extraversion, de volonté et de sociabilité, de prédisposition à certains comportements.

Viennent ensuite trois autres répartitions : les éléments (les triplicités puisqu'il existe trois groupes de signes de chaque) - Feu Air Terre et Eau - qui apportent une typologie de personnalité, les modes (les quadruplicités puisqu'il existe quatre groupes de signes de chaque) - Cardinal, Fixe et Mutable - et les polarités (Yin et Yang) qui renseignent sur certains traits de caractère fondamentaux.

Suivent les trois types de dominantes : dominantes planétaires, dominantes signes et dominantes maisons. Le néophyte imagine que l'astrologie, c'est "être Bélier" ou parfois être "Bélier Ascendant Vierge" par exemple. La réalité est bien plus riche. S'il est vrai que le Soleil et l'Ascendant apportent à

eux deux une bonne partie de la personnalité - entre un tiers et la moitié environ en fonction du thème natal - une personne n'est pas "que Soleil" (ce que l'on appelle le signe) ni "que maison 1" (ce que l'on appelle l'Ascendant). Ainsi, telle planète peut-être fortement valorisée, tel signe ou telle maison peuvent recevoir un important groupe de planètes et du même coup apporter une signification qui va tempérer et relativiser le rôle de l'Ascendant, du signe solaire etc.

Enfin deux autres critères, les accentuations - angulaires, succédentes et cadentes - qui sont une classification des maisons astrologiques, et les types de décans occupés - chaque signe est découpé en trois décans de dix degrés chacun - apporteront leur supplément de signification.

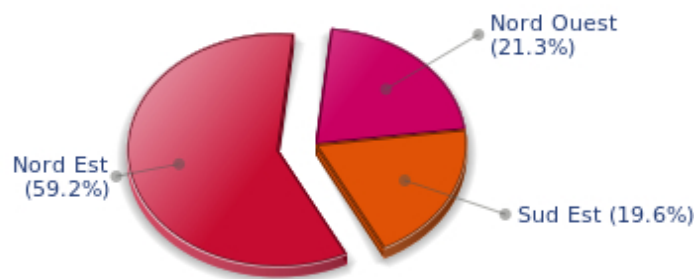
Ces traits généraux de caractère ne sont pas à prendre au pied de la lettre : ils enrichissent la lecture du thème en la préparant pour ainsi dire, et permettent de mieux comprendre la seconde partie plus détaillée et plus précise qui analyse chaque domaine de la personnalité en faisant une synthèse des critères de positions, de signes, de maisons et d'aspects selon certaines règles hiérarchiques.

Comme indiqué dans l'introduction de votre portrait, vos dominantes mineures sont interprétées dans l'annexe 1 à la fin de l'étude pour plus de clarté.

Vos répartitions planétaires

Chaque quadrant est une combinaison des quatre hémisphères de votre thème et correspond à une typologie de caractère. L'hémisphère Sud - le haut de votre thème, autour du Milieu du Ciel - est associé aux valeurs d'extraversion, d'action et à la vie publique, alors que le Nord favorise l'introversion, la réflexion et la vie privée. L'hémisphère Est - la partie gauche, autour de l'Ascendant - est lié au moi et à la volonté, alors que l'Ouest privilégie l'influence des autres et la souplesse dans la prise de décision.

Vos quatre Quadrants



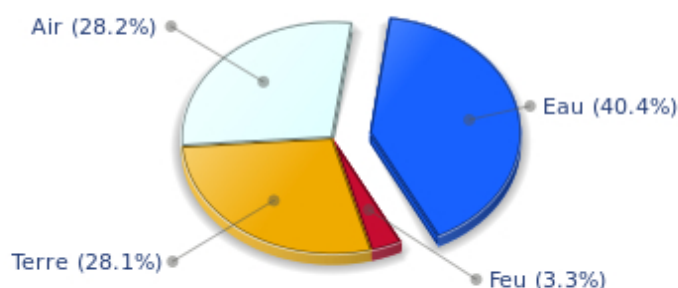
Denzel Washington, le quadrant Nord Est, nocturne, constitué des maisons 1 2 et 3, prédomine chez vous : il s'agit d'un secteur qui privilégie l'affirmation et la sécurité matérielle au détriment de la perception d'autrui et de l'aventure - risquée selon vous - de la transformation. Vous êtes enclin à fonctionner pour votre stabilité et avez tendance à intégrer le fruit de vos actions pour vous protéger. Posséder, acquérir mais aussi communiquer - sans trop vous livrer - font partie de vos motivations profondes. Vous êtes plutôt autonome et à effort égal pour vous, vous auriez certainement intérêt à tenir

compte davantage des autres pour améliorer vos résultats, quel que soit le domaine.

Vos éléments et modes dominants

Denzel Washington, voici les diagrammes de vos éléments et modes dominants, constitué à partir des présences des planètes et angles dans les douze signes :

Vos quatre Éléments



La prédominance des signes d'Eau est un gage de sensibilité et d'élévation par les sentiments, Denzel Washington. Vous fonctionnez par le cœur et par les émotions, et rien de ce que vous faites sur cette terre ne peut se faire sans que vous ne ressentiez - d'ailleurs le mot ressentir est à la base de votre fonctionnement - pleinement une charge affective suffisante. Il vous faut aimer pour comprendre, ressentir pour agir. Au détriment d'une vulnérabilité certaine que vous devriez apprendre à combattre.

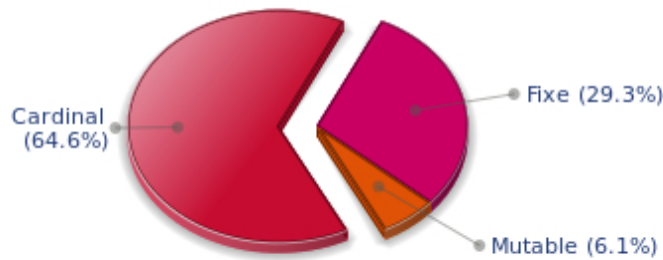
Vive la communication et la mobilité, Denzel Washington ! La prédominance des signes d'Air dans votre thème favorise et amplifie votre goût pour les relations avec autrui et les déplacements de toutes sortes, qu'ils soient réels - voyages - ou symboliques - idées nouvelles, évasion par l'esprit. Vous gagnez en souplesse et en adaptabilité ce qui peut vous manquer éventuellement en affirmation ou en sens du concret.

Les valeurs de Feu sont peu présentes dans votre thème natal, avec seulement 3.32% au lieu de 25%, la moyenne : vous pouvez manquer peut-être de chaleur, d'enthousiasme, d'esprit de conquête ou d'énergie, de punch, vous pouvez paraître indifférent ou neutre à tout, presque éteint en terme d'envies, de joie de vivre ou de capacité d'entreprendre. En fait, ce n'est pas vrai, mais vous gagneriez à vous lâcher, à vous forcer dans un premier temps à exprimer ce que vous avez en vous avec davantage d'audace, à montrer votre étonnement, votre vitalité. Vous avez certainement autant d'énergie que les autres à l'intérieur, il faut tout simplement qu'elle sorte, à vous de la montrer un peu plus, vous n'en tirerez que des avantages : criez, chantez, faites des grimaces, dansez, c'est la bonne voie pour vous... A l'arrivée, on ne vous taxera plus jamais de triste, de flegmatique ou de rabat-joie !

Les douze signes du zodiaque sont répartis en trois groupes ou modes, appelés les quadruplicités, nom savant qui signifie simplement que ces trois groupes comprennent quatre signes. Le mode Cardinal, le

mode Fixe et le mode Mutable sont plus ou moins représentés dans le thème natal, en fonction de la présence et de l'importance des planètes et des angles dans les douze signes.

Vos Modes



Le mode Cardinal prédomine chez vous, Denzel Washington, et indique une prédisposition à l'action, et plus exactement à l'impulsion et à la capacité d'entreprendre : vous avez à cœur d'initier les projets que vous avez en tête, de démarrer les choses, de les créer. C'est pour vous la partie la plus importante qui vous donne enthousiasme et adrénaline, sans lesquels vous pouvez rapidement vous lasser. Vous êtes en général plutôt individualiste - parfois trop ? - et affirmé et laissez le soin aux autres de consolider et de faire ensuite évoluer les constructions que vous avez bâties avec ardeur.

Vos dominantes : planètes, signes et maisons

La question de la dominante est évoquée depuis la nuit des temps en astrologie : comme il serait agréable de définir une personne par quelques mots, par une ou plusieurs planètes qui représenteraient son caractère simplement, sans être obligé d'analyser longuement aspects et maîtrises, aspects et angularité, présence en signes et en maisons !

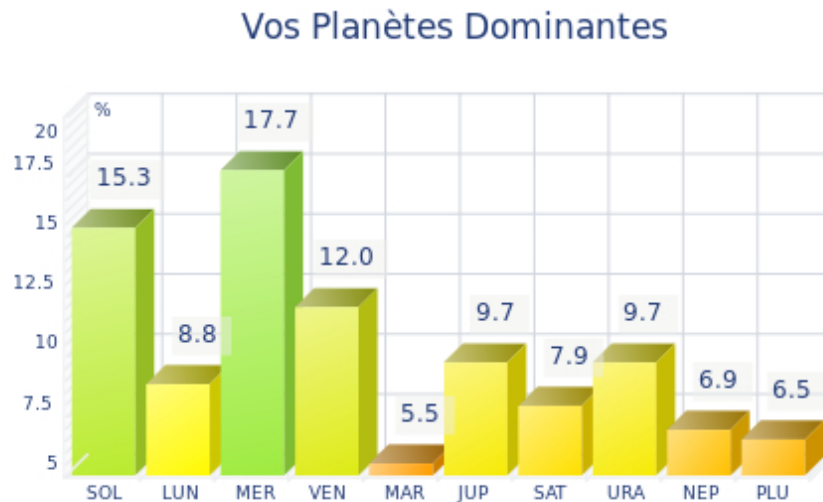
Les dix planètes - du Soleil à Pluton - sont un peu comme dix personnages d'un jeu de rôle, avec chacun son caractère, son mode d'action, ses atouts et ses faiblesses. Elles représentent en fait une classification en dix personnalités bien distinctes et les astrologues ont depuis toujours - et depuis peu pour les trois dernières planètes, Uranus, Neptune et Pluton - essayé d'associer à un thème astral de naissance une ou plusieurs dominantes planétaires, mais également une ou plusieurs dominantes signes et maisons.

En effet, pour les signes et les maisons, c'est un peu la même chose : si les planètes symbolisent des personnages, les signes représentent des teintes, les structures mentales, affectives et physiques d'un sujet. Chaque planète en signe est un peu comme un personnage qui verrait ses caractéristiques modifiées en fonction du lieu où il habite. Dans un thème, il existe ainsi en général un, deux ou trois signes bien valorisés, qui vont permettre de décrire son propriétaire rapidement.

Pour les maisons astrologiques, l'idée est encore plus simple : les douze maisons correspondent aux douze domaines de la vie et leur occupation privilégiée par les dix planètes principales, pondérées par les différents critères dont nous venons de parler en introduction, vont les valoriser différemment, et mettre

en relief certaines "cases" de la vie : cela peut être le mariage, le travail, la vie amicale etc.

Denzel Washington, voici votre diagramme de valorisation des planètes :



Les trois planètes les mieux représentées dans votre thème sont Mercure, le Soleil et Vénus.

Avec la planète Mercure qui fait partie de vos dominantes planétaires, vous êtes certainement cérébral, nerveux, rapide, curieux, vif et adorez communiquer : votre mode de fonctionnement est mental, d'autant plus que la planète Mercure est importante, et cela avec la somme d'atouts mais aussi de faiblesses que cela peut représenter.

Votre sensibilité, vos émotions, les élans de votre cœur, tout cela a tendance à passer après la réflexion, et peut de ce fait vous faire passer aux yeux de votre entourage pour un joueur habile et pétillant mais sans cœur, intellectualisant les situations et jonglant avec les mots et les idées ou les chiffres sans prendre en compte l'aspect humain des choses. Bien sûr, on dit que le chat retombe toujours sur ses pattes : c'est un peu votre force de Mercurien et votre joker !

Votre vulnérabilité se situe dans votre nervosité et il peut arriver que vous manquiez le but par cette "mentalisation" trop forte qui peut s'exercer au détriment des autres formes d'énergies indispensables à toute communication : le cœur, l'instinct, la spontanéité, la sensibilité etc.

L'une des dominantes planétaires de votre thème natal est le Soleil, qui représente la volonté, le magnétisme, un certain sens de l'honneur et de la distinction. L'être solaire que vous êtes est charismatique et possède souvent des qualités de leader. Vous avez une certaine chaleur et une force de persuasion naturelle qui vous mène loin des mesquineries ; vous aimez voir large et avancez en fonction de ce que vous décidez.

Votre vulnérabilité de Solarien peut quelquefois venir du pêché d'orgueil ou encore d'une autorité un peu trop prononcée. La frontière entre l'orgueil et la vanité est ténue : à vous de ne pas la franchir et de garder en vous cette noblesse de cœur qui fait une bonne partie de votre charme.

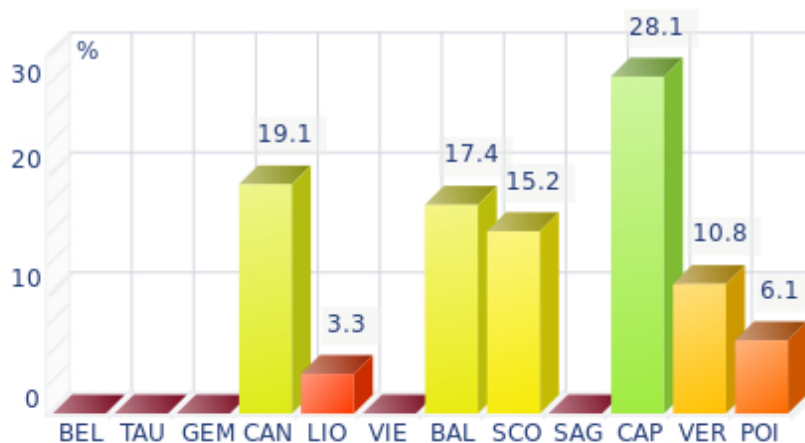
Avec Vénus faisant partie de vos dominantes, un de vos premiers réflexes est tout simplement de...

plaire ! La séduction, le charme et l'apparence – la vôtre – font partie des automatismes de votre comportement.

Votre façon de voir les choses passe par le cœur et avec vous, rien ni aucune communication réelle ne sera transmise si une certaine sympathie ou chaleur n'émane de vos interlocuteurs. Pour vous, peu important les raisonnements froids et logiques, les pensées claires et le bon sens : si en même temps n'existe pas un lien affectif avec votre environnement, rien ne peut se passer avec le Vénusien, rien ne peut se faire.

Vous avez un côté artiste et vous ne négligez jamais dans vos actes et dans votre façon de communiquer des concepts très clairs, bien que subjectifs : le plaisir et la beauté, voire aussi la sensualité, tout cela parfois au détriment de l'efficacité, de la durée, de la logique, et... du détachement.

Vos Signes Dominants



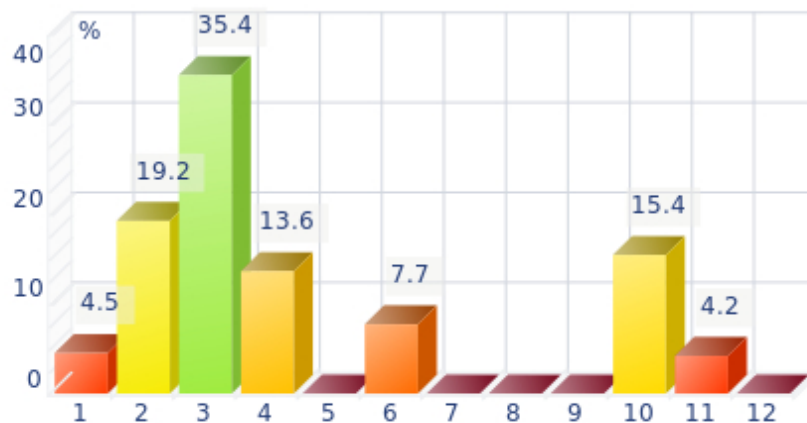
Dans votre thème natal, les trois signes les plus importants – en fonction des critères cités plus haut – sont dans l'ordre Capricorne, Cancer et Balance. Souvent, ces signes sont importants parce que votre Ascendant ou votre Soleil s'y trouvent. Mais ce n'est pas forcément le cas : un amas de planètes peut s'y trouver, ou une planète proche d'un angle autre que le Milieu du Ciel ou l'Ascendant, quand ce n'est pas tout simplement parce que deux ou trois planètes sont très actives par les nombreux aspects qu'elles font à partir de ces signes. Vous emprunterez ainsi une partie des caractéristiques de ces trois signes, un peu comme une superposition de caractéristiques au reste de votre thème, et cela d'autant plus fort que le signe en question est valorisé.

Le Capricorne est un des signes dominant de votre thème astral de naissance et vous apporte ce cachet sérieux et parfois un peu grave qui semble vous accompagner dans presque tous vos instants. Mais si vous avez ce côté réservé et un peu froid - au goût de certains champions de l'extraversion - vous avez en revanche des qualités solides à revendre : volontaire et résistant, votre vision à long terme, votre sens du devoir et votre ambition n'ont que faire des mouvements browniens et dérisoires qui déclenchent des secousses d'humeur - ô combien inutiles d'après vous - chez la plupart des autres mortels. De plus, vous êtes comme le bon vin, vous vieillissez bien et votre gravité naturelle se mue paradoxalement presque en une apparence enjouée lorsque vous avez pris de l'âge. Vous êtes à l'intérieur très sensible quand il s'agit d'amour. Loyal, prévenant, doux et sensible, votre comportement est assez différent pour la vie de tous les jours et pour les questions affectives. En fait, un cœur d'or bat sous votre apparence parfois un peu austère ou dure...

Le Cancer est un des signes dominants de votre thème de naissance et vous apporte une imagination et une sensibilité d'une finesse extraordinaire. Bien que méfiant au premier abord – et même au second... - dès que l'on vous connaît et que l'on a gagné votre confiance, on devine chez vous un cœur d'or malgré votre discrétion et votre important désir de sécurité qui vous fait rentrer dans votre coquille à la moindre alerte ! Vous êtes en réalité un poète et si parfois on peut vous reprocher un peu de nostalgie ou de paresse, c'est en réalité parce que pendant ce temps, votre vie intérieure, elle, fonctionne à plein régime.

Avec la Balance en signe dominant, vous aimez faire plaisir, séduire, vous faire apprécier des autres. D'ailleurs, votre naturel est justement tout en tolérance et en mesure, en délicatesse et en élégance, presque fabriqué pour plaire ! Forcément, vous trouverez toujours des mécontents qui vous reprocheront votre manque d'authenticité ou votre tiédeur voire votre manque de courage, mais pour vous, la victoire, c'est de vous faire aimer, et sur ce terrain, vous serez sans doute le champion toutes catégories !

Vos Maisons Dominantes



Les maisons 3, 2 et 10 sont les plus occupées de votre thème natal, cette occupation étant calculée en pondérant les planètes et angles en fonction de différents critères astrologiques – rapidité, activité, angularité, maîtrises etc. En analysant les maisons les plus occupées, l'astrologue déduit les champs ou domaines d'activité qui vous « concernent » le plus, que ce soit par ce que vous vivez – ou que vous serez un jour amené à vivre – ou par vos motivations intérieures profondes.

Comme la maison 3 est l'une des trois maisons les plus fortes de votre thème, la communication joue un rôle majeur dans votre vie ou dans vos motivations intérieures : petits déplacements fréquents, mobilité d'esprit – qui peut compenser parfois une carence en signes mutables par exemple –, écoute et dialogue, frères et sœurs importants dans votre vie, intérêt pour l'apprentissage, accumulation de connaissances ou études poussées etc., tout cela vous branche indéniablement et fait partie de votre quotidien.

Votre maison 2 fait partie des trois maisons les plus occupées ou du moins les plus denses de votre thème natal : l'aspect matériel de l'existence avec ce que cela implique en termes de sécurité, d'appétit de vivre et désir de possession est bien présent, et vous ne pourrez sans doute pas vous contenter de vivre d'amour et d'eau fraîche. Sur un plan plus subtil, vous pouvez éprouver le même type d'approche pour votre vie relationnelle : possessivité, jalousie dans le pire des cas, mais aussi, si le reste du thème l'indique, fidélité et durée.

Avec une maison 10 développée, l'accomplissement extérieur de votre destinée a des chances d'être

voyante : la maison 10, c'est la carrière, la vie publique, l'extériorisation de vos actes, de vos ambitions. Une bonne partie de votre énergie peut ainsi être utilisée pour réussir concrètement ce que vous avez en tête. Instinctivement, vous aurez à cœur de faire en sorte que vos rêves deviennent réalité, vous vous froterez tôt ou tard au public, votre épanouissement passera par l'épreuve du feu : les autres, ce qui se voit.

Vos style, comportement et particularités

Ce qu'on appelle communément le "signe" correspond à la position du soleil dans le zodiaque. Le soleil va mettre en valeur toutes les caractéristiques du signe qu'il occupe. Ces caractéristiques seront d'autant plus pures et exactes que le soleil y est "fort" selon les règles traditionnelles de l'astrologie, ou bien que ce signe est particulièrement valorisé par le reste du thème. Nous donnons ici les caractéristiques du signe pur mais il vous faut garder à l'esprit que celles-ci pourront parfois n'être qu'un éclairage particulier de votre personnalité dans la mesure où de toute façon un thème astral n'est en aucun cas constitué seulement de la position du soleil ou de l'Ascendant et que ce signe peut donc être plus ou moins valorisé chez vous.

Autre point particulièrement important : contrairement à l'Ascendant qui exprime clairement votre façon de paraître, votre vitalité, votre constitution physique, votre comportement spontané et l'image que vous donnez, votre signe solaire représente lui votre moi profond, celui-là même que vous ne connaissez pas encore forcément complètement, celui qui ne pourra émerger que petit à petit en acquérant davantage de maturité : c'est l'intérieur de votre personnalité, qui ne se révèle qu'aux personnes de votre entourage en qui vous avez donné votre confiance, c'est aussi un peu l'aboutissement de l'évolution probable de votre personnalité qui pourra être obtenue à l'aide de toutes les énergies contenues par ailleurs dans votre thème natal, en commençant par l'écorce voyante, votre Ascendant.

L'Ascendant est l'un des éléments essentiels dans l'établissement de votre thème natal. Il est le signe du zodiaque qui se lève à l'Est au moment exact de votre naissance et nécessite donc pour son calcul que vous connaissiez l'heure précise de celle-ci.

Il permet d'apporter une foule d'informations sur votre personnalité ; il est l'une des clefs qui permet d'approcher de près certains éléments de vous-même comme votre apparence physique, votre caractère tel qu'il est perçu au premier abord et votre comportement immédiat. Il correspond à la partie extérieure et apparente de votre personnalité que vous voulez bien montrer depuis toujours, mais aussi à votre constitution physique sur la durée c'est-à-dire votre santé.

Soyez conscient également que malgré l'importance de l'Ascendant, celui-ci ne pourra vous décrire d'autant mieux que s'il est valorisé dans votre thème, cette valorisation découlant de l'application de l'ensemble des règles de l'astrologie. Néanmoins il apportera dans la plupart des cas une très bonne indication et se révélera une source de renseignements souvent au moins aussi féconde que celle apportée par votre "signe", celui où se situe le soleil au moment de votre naissance.

Vous êtes du signe du Capricorne et votre Ascendant est Balance

Avant d'aborder en détail la signification du signe de votre Soleil et de votre Ascendant, nous vous proposons rapidement, en guise de préambule, l'interprétation générique de la combinaison de ceux-ci dans votre thème :

Une main de fer dans un gant de velours : cette expression pourrait bien vous convenir ! La sévérité du Capricorne contraste en effet avec le charme éthéré de la Balance. Toutefois on peut noter un certain nombre de points communs : ces deux signes, gouvernés par Saturne le dieu du Temps, se reconnaissent à leur patience et leur sens de la mesure, ainsi qu'à leur capacité à se maîtriser en toutes

circonstances, ce qui leur donne un aspect parfois détaché et impersonnel – surtout le Capricorne. La Balance, signe vénusien en plus d'être saturnien, ajoute à ce tableau une note de sociabilité spontanée et enjouée, mêlant le sens de l'initiative dans les contacts et la recherche de justice et d'harmonie. Sous cette façade courtoise et accueillante se cache votre moi profond, symbolisé par le Soleil en Capricorne. En vous connaissant mieux, on remarque un goût pour la solitude et les abstractions intellectuelles, une personnalité imperméable aux modes du moment, réfractaire à toutes influences extérieures. Il y a de quoi être tiraillé entre le souci fébrile de plaire par votre Ascendant et ce quant-à-soi typique du Capricorne ! Il s'agira pour vous de marier intelligemment votre quête de profondeur, d'ambition et votre amour des plaisirs et des relations faciles...

Vous êtes du signe du Capricorne

Psychologiquement, vous êtes d'une nature introvertie et froide, complètement contrôlée et flegmatique, du moins pour l'apparence que vous donnez invariablement. Semblant non émotif et austère, vous ruminez en réalité avec toute votre secondarité les stratégies ou les réactions que vous créez en réponse à l'environnement. Lent mais très réfléchi, solide et équilibré, aussi sec que vous êtes froid, vous mettez toute la puissance de votre caractère au service de votre ambition immense et à long terme ou de votre détachement des choses terrestres pour vous tourner vers les valeurs spirituelles.

Comme tous les individus nés sous les signes d'apparence plutôt réservée et dure, l'intérieur de la personnalité est souvent charmante et douce, comme si la carapace qui s'était forgée avec tant d'épaisseur pendant l'enfance avait gardé intactes la pureté et la chaleur de l'âme emprisonnée dedans.

Né avec la marque de ce signe, vous êtes sérieux, froid, discipliné, patient, concentré, réfléchi, ambitieux, sec, indomptable, prudent, lucide, obstiné, prévoyant, dense, stable, introverti, sévère, volontaire, travailleur, responsable, persévérant, honnête, réaliste, fidèle, réservé, résolu, moralisateur, tranquille, rigoureux, attaché, fiable mais vous pouvez être aussi renfermé, calculateur, mesquin, cruel, antipathique, impitoyable, égoïste, terne, rigide, lent ou sceptique.

Vous êtes, Denzel Washington, en amour, souvent moins concerné que vos collègues des autres signes du zodiaque tant vous réprimez vos sentiments et tant vous vous contrôlez. Vous aimez maîtriser la situation en toute circonstance or l'amour est le seul domaine où il faut s'abandonner pour progresser, donner pour recevoir, ce que vous avez du mal à faire.

Vous êtes donc souvent solitaire une grande partie de votre vie jusqu'à ce que vous rencontriez la femme de votre vie, pour qui vous serez d'une fidélité totale et d'un attachement irréprochable. Les amours du Capricorne sont rares mais intenses et durables.

Responsable, sérieux, votre quotidien en couple n'est pas particulièrement pétillant mais la durée et la solidité des sentiments compensent l'absence de spontanéité et de folie. Vous n'êtes pas trop disponible, toujours trop occupé par votre travail et voué à la réussite de vos projets et souvent, vous aurez à coeur de vous unir avec une femme qui pourrait partager vos affaires professionnelles ou d'intérêt, ce qui n'enlève en rien évidemment la qualité de votre attachement à celle-ci.

Votre foyer est solide, l'ambiance sérieuse, les enfants élevés dans la meilleure tradition et dans une éducation tournée vers l'effort qui vous le savez est toujours récompensé.

Votre Ascendant est Balance

Psychologiquement, vous êtes d'une nature sanguine et communicative ou bien d'une nature nerveuse et introvertie selon que Vénus, principe d'harmonie, d'extraversion, de désir de plaire, de communication facile et aérienne dans la Balance, ou Saturne, principe de rigueur, d'introversion, de retenue, de concentration, de méditation l'emporte. Vénus étant prédominant dans la plupart des cas sauf si Saturne est très puissant dans le reste du thème, la Balance est délicate, charmante, sait s'adapter facilement en société, notamment par sa recherche perpétuelle du compromis. C'est pour cette raison d'ailleurs que parfois vous pouvez apparaître comme hésitant et faible, n'osant pas trop grossir le trait ou affirmer votre opinion ; vous préférez agir comme facteur d'entente, de rassemblement, d'équité même si c'est au détriment de votre propre affirmation individuelle. Vous avez horreur de la violence et agissez de toutes vos forces pour pacifier les choses, arrondir les angles, vous adapter en souplesse et avec charme à la situation.

Né avec la marque de ce signe, vous êtes sentimental, charmeur, poli, délicat, raffiné, loyal, pacifiste, équitable, distingué, léger, romantique, cultivé, aérien, sympathique, soigné, perfectionniste, prévenant, doux, calme, ordonné, mondain, artiste, esthète, tolérant, indulgent, sociable, séducteur, élégant, gentil, respectueux, équilibré, mais vous pouvez être aussi hésitant, faible, velléitaire, égoïste, fragile, indécis, peureux, indolent, froid ou même insensible.

Pour vous, Denzel Washington, en amour, vous ne pouvez vous empêcher de séduire partout où vous passez et vous y réussissez fort bien. Vous faites des ravages avec un don naturel qui frôle l'impertinence et presque l'injustice pour les autres !

Si aimable, facile à vivre, attentionné, doué de contacts faciles, souriant, diplomate, vous attirez à vous la plupart des femmes, même celles qui ne vous plaisent pas forcément. Ce n'est pas un jeu, c'est votre nature. Chacune d'elle se croit ainsi l'objet et la cible de vos faveurs alors qu'en réalité, vous êtes comme cela avec tout le monde.

La solitude vous est totalement insupportable : mieux vaut être mal accompagné qu'être seul pour vous et un des dangers pour vous consiste justement à vous retrouver attaché à une compagne qui pourrait ne pas forcément être la mieux adaptée. Avec l'embarras du choix vous devriez normalement trouver chaussure à votre pied et arriver à l'état d'harmonie à deux qui est pour vous le centre de vos motivations profondes.

Perfectionniste, vous êtes un peu comme les Lions, si exigeants sur la qualité de leur compagne. Comme il est rare que la réalité soit aussi belle que votre idéal, vous pourrez parfois être déçu et vous serez particulièrement affecté en cas de destruction de votre couple ; mais vous pourrez plus tard repartir en quête de l'âme soeur avec vos qualités naturelles presque dédiées à cette recherche.

Le gouverneur de votre thème est en Scorpion

Le maître de l'Ascendant, souvent appelé gouverneur du thème, apporte certaines nuances intéressantes aux significations apportées par le Soleil et l'Ascendant. Sa position en signe va moduler le style de personnalité décrit par eux, ou parfois l'amplifier s'il s'agit d'un signe identique à l'un ou l'autre.

Le maître de l'Ascendant, Denzel Washington, est Vénus. Il se situe dans le signe du Scorpion et vous fait aimer les mystères et l'Inconnu. Vous aimez comprendre, résoudre les énigmes et agir dans l'ombre, peut-être pour encore plus d'efficacité. Votre sens critique est une arme, mais peut aussi se retourner contre vous, tout comme votre opiniâtreté parfois trop prononcée.

Les aspects à votre Ascendant

Certaines planètes font un aspect à votre Ascendant, Denzel Washington : elles modifient donc, avec leur style propre, votre comportement et personnalité qui ne sont pas exactement chez vous ceux d'un Ascendant Balance pur mais bien une fusion entre ses caractéristiques et celles apportées par ces aspects.

★★★★★ Mercure carré Ascendant, orbe -0° 03'

Vous avez parfois du mal à vous comporter comme vous le voudriez, Denzel Washington : à cause de Mercure qui n'est pas tout à fait en phase avec votre Ascendant, il vous arrive de regretter la façon que vous avez de communiquer, soit parce que vous intellectualisez un peu trop les choses, soit au contraire parce que vous n'avez pas fait l'effort d'analyser suffisamment la situation lorsque vous êtes en présence des autres.

★★★★★ Lune trigone Ascendant, orbe 1° 28'

Votre instinct vous trompe rarement pour ce qui concerne la façon que vous avez de paraître, Denzel Washington, avec la Lune en bon aspect de votre Ascendant. Vous gérez plutôt bien vos émotions, d'une façon spontanée et en souplesse.

★★★★★ Soleil carré Ascendant, orbe -1° 37'

Votre volonté et votre paraître peuvent parfois s'opposer, Denzel Washington, freinant votre spontanéité naturelle et créant à certaines occasions quelques doutes quant à la façon de vous comporter avec les autres tout en respectant vos convictions intimes. Rien de sérieux assurément avec cette petite dissonance du Soleil et de votre Ascendant, mais souvent simplement des choix à opérer pour rester en harmonie avec vous-même.

★★★★★ Vénus semi-carré Ascendant, orbe 0° 34'

Vous avez tendance, Denzel Washington, à certaines occasions, à adopter une attitude qui n'est pas forcément en phase avec ce que vous ressentez vraiment affectivement. Ce déphasage entre votre comportement et votre ressenti, créé par la planète Vénus, peut parfois troubler ceux que vous côtoyez. Faites-vous confiance sans essayer d'en montrer trop ou... pas assez, et abandonnez vos craintes, votre comportement sera ainsi mieux perçu et vous en recevrez les fruits.

★★★★★ Uranus quintile Ascendant, orbe -0° 55'

Uranus fait un aspect harmonieux avec votre Ascendant, Denzel Washington : votre comportement est original, anticonformiste, libre, mais cela ne déplaît pas. Au contraire, cette facette de votre personnalité vous apporte aux yeux des autres un côté attachant et imprévisible dans le bon sens du terme : on ne

s'ennuie pas avec vous parce que vous êtes souvent là où on ne vous attend pas, que ce soit pour les idées, votre façon de vivre ou de réagir. Vous avez le charme des personnes indépendantes, spontanées et singulières !

Votre sensibilité

Votre sensibilité Denzel Washington, est assez dénuée d'emportements ou de laisser-aller ; en effet, vous êtes plutôt du genre cérébral et de plus, vos besoins de sérénité intérieure et de liberté vous font ressentir les sentiments ou émotions comme des fardeaux. Assez flegmatique en apparence et presque détaché, vous êtes cependant d'une réactivité très rapide et d'une imagination fertile ce qui fait que vous appréciez particulièrement les réunions amicales où les échanges sont nombreux et variés. Vous ne faites pas étalage de vos émotions et semblez plutôt froid au premier abord mais ceux qui vous connaissent s'aperçoivent facilement que vous avez un sens de l'humour très original et bien à vous. Vous êtes d'une réceptivité remarquable et utilisez à merveille vos dons d'observation et votre détachement pour défendre vos idées anticonformistes et rebelles. Votre obstination n'est plus à démontrer et il est très difficile de vous faire changer d'avis, d'autant plus que vous n'êtes pas trop vulnérable affectivement : il faudra argumenter un maximum et atteindre votre intellect pour réussir...

Votre famille, votre foyer et souvent votre mère, Denzel Washington, ont une importance émotionnelle particulièrement forte. Vous êtes attaché plus que quiconque à vos racines et le cadre intime dans lequel vous vivez est essentiel; il est une source continue de charges affectives qui vous imprègnent profondément : le "home" et votre vie privée sont pour vous un temple sacré, pas question de ne pas disposer d'un havre de paix et de sécurité car sans cela, vous commencez à vous sentir mal et inquiet.

Paradoxalement, la tradition indique que vous êtes prédisposé aux changements fréquents de domicile.

Votre affectivité

Dans votre thème, le Soleil est en Capricorne, Vénus en Scorpion. Vos signes solaire et vénusien ont en commun un penchant prononcé pour la résistance. Mais nous trouvons là deux formes de résistances distinctes, qui se heurtent parfois autant qu'elles se complètent : alors que le Capricorne cherche à préserver sa propre logique (on évoque souvent la tour d'ivoire du Signe) et résiste aux sollicitations extérieures, la Vénus Scorpion se veut en situation de crise, plus adversaire que distante. Avec cette Vénus, vos passions prennent un relief tout particulier. Jusqu'à une certaine forme de dramatisation du vécu affectif. Ce que le Soleil en Capricorne n'apprécie que modérément... Sans doute alors maniez-vous à merveille l'art du paradoxe, passant d'une prudente attitude de distance auto-protectrice à un comportement exalté, passionnel, jusqu'au-boutiste. Difficile pour votre entourage ou votre partenaire de saisir, dans ces conditions, la logique qui préside à votre vie sentimentale ! On notera toutefois un rejet évident des situations trop simples, une certaine forme de réserve y compris - et peut-être surtout - lorsque vous vous sentez touché au plus profond de votre sensibilité. Comment se préserver des blessures passionnelles sans renier ses désirs, sans renoncer aux émotions fortes, aux fantasmes qui font toute la saveur d'une relation épanouie ?

L'amour avec vous, Denzel Washington, n'est pas dissociable de la passion. Vos sentiments sont immédiats, impérieux, intenses, et vous ne pouvez absolument pas concevoir une relation amoureuse sans fusion avec votre partenaire, sans ce désir irrésistible de ne rien ignorer de l'autre : émotions, sentiments, sexualité, tout doit être vécu à la limite de la possessivité absolue et sans retenue. En réalité, vos sentiments sont aussi complexes qu'ils sont profonds et vous aimez rarement mais avec une ardeur brûlante qui consume votre couple dans des ébats aussi torrides que violents. Bien sûr, ce type de sentiments aussi puissants peut mener à la jalousie et à l'exclusivité absolue, presque au contrôle de

votre partenaire. Si la relation est véritable, cela se passera bien et dans le cas contraire, les risques de blessures partagées sont réels à l'intérieur de votre couple ; il est difficile de toute façon de concilier la passion et la tranquillité et il est clair que pour vous, la sérénité sentimentale passe par la rencontre d'une personne qui serait soit aussi complexe que vous et qui vous comprendrait ainsi instinctivement, soit de votre complémentaire, d'une nature aussi calme et solide que vos pulsions sont intenses et profondes.

Denzel Washington, vous faites en général un lien entre l'aspect possessif des choses et vos sentiments; pour vous, ceux-ci vont s'exprimer d'abord lentement mais vont se fixer petit à petit et prendre de la profondeur dès que vous commencez à vous attacher. Vous avez besoin alors d'être certain de la fidélité de la personne sur laquelle vous avez jeté votre dévolu et d'éprouver l'impression que d'une certaine façon, elle vous appartient. Généralement, sentiments et bien-être matériel vont de pair et les conditions matérielles dans lesquelles vous allez pouvoir vivre votre amour sont importantes pour vous : pas question de vivre d'amour et d'eau fraîche, un nid douillet et cossu ou un environnement pas loin d'être luxueux sont des conditions presque obligatoires pour que vous puissiez donner libre-cours à vos emportements sentimentaux. Ce n'est pas véritablement que vous êtes quelqu'un d'intéressé, vous avez même en vous souvent de grandes qualités de générosité et de compassion, mais il vous est difficile de séparer l'aspect agréable et matériel des choses avec le bien-être de former un couple. Votre besoin de sécurité affective est par ailleurs bien réel et si vous ne l'avez pas, vous faites en sorte de l'obtenir coûte que coûte.

★★★★★ Vénus conjonction Saturne, orbe 5° 08'

Vous privilégiez la profondeur des sentiments et la sincérité de votre vie affective. En amour, vous ne vous contentez pas de faux-semblants, de compromis hasardeux. La relation de couple repose sur une confiance réciproque. Vous vous efforcez de construire une liaison durable, un amour vrai, conforme à vos aspirations et à votre for intérieur. L'harmonique Vénus-Saturne induit une certaine sagesse : on préfère la vérité inexprimable au paraître. Une liaison sentimentale est d'abord une aventure : la découverte de l'autre, pas à pas... autant dire que toute relation prend d'emblée une dimension fondamentale. On peut évoquer un brin de romantisme, une nature passionnée bien que souvent pudique, réservée. On ne s'engage pas à la légère ! Atout essentiel pour garantir la longévité d'un amour : vous savez remettre en cause vos comportements affectifs et vous adapter à l'autre. Vous gérez ainsi relativement bien les éventuelles crises, surmontant les difficultés inhérentes à tout rapport amoureux.

★★★★★ Vénus trigone Uranus, orbe -3° 2'

Votre charme réside dans l'originalité de vos conceptions amoureuses et dans vos attitudes sans compromis. Votre devise ? L'amour en liberté, quel qu'en soit le prix ! Ainsi, votre vie sentimentale n'est jamais banale sans que vous ne remédiez à la situation : romanesque, vous savez réinventer votre vie de couple, donner un élan nouveau et inattendu à vos émotions. Vous provoquez ce petit quelque chose de tranchant qui fait le charme d'une vie affective hors normes. Vous ne craignez ni les coups de foudre ni les passions fulgurantes. Sur le plan affectif, vous savez où vous allez, qui vous aimez... ou non. Il y a chez vous une indéniable intransigeance. Les élans du cœur seront ainsi souvent sans appel, implacables. Vous rêvez d'une vie sentimentale conforme à vos aspirations et saurez vous donner les moyens d'accéder à un certain idéal. Au prix, parfois, des sacrifices nécessaires.

★★★★★ Vénus carré Pluton, orbe -3° 27'

Rien n'est simple en amour. Vous considérez votre vie affective avec un regard distant, lointain. Vous ne croyez pas aux relations évidentes, limpides. L'amour est complexe, et ses rouages vous échappent. Pour ne pas connaître les désillusions ou l'indifférence, il vous faut changer les règles du jeu. Vos sentiments

sont tour à tour cruels et passionnés, distants et brûlants, souvent paradoxaux. Serez vous la victime ou le bourreau ? Les rapports de force et de pouvoir sont omniprésents dans votre vécu affectif. Il paraît dès lors difficile de se contenter de prendre la vie comme elle vient, d'aimer sans vous poser de question, sans douter. Souvent, vous adorez qui se montre indifférent et méprisez ceux qui vous aiment. Une attitude dont il convient de savoir se défaire si l'on souhaite une existence exempte de heurts, de peines ou de déceptions... Reste votre point fort : une indéniable lucidité. Bien malin qui mène votre cœur en bateau.

★★★★★ Vénus trigone Jupiter, orbe -4° 1'

Le charme et la séduction sont vos atouts. L'harmonique Vénus-Jupiter facilite l'épanouissement affectif, le bien-être sentimental. Vous savez gagner la sympathie de votre entourage, par votre sensibilité conciliante et votre désir de plaire, vos comportements en société. En maintes circonstances, vous ne manquerez pas de susciter estime et considération - des valeurs pour vous essentielles. Vous aimez les mondanités, la vie sociale, esthétique ou artistique. Souvent, vous aurez tendance à rechercher la facilité des amours et des relations affectives. On vous dit complaisant. Pourtant, vos engagements amoureux peuvent être parfois un brin superficiels. Il importe, sans rompre le charme, d'adopter alors une attitude plus authentique, respectant vos désirs essentiels. L'amour, on le sait, ne s'achète pas. Indice d'équilibre : parce que vous avez conscience des concessions qu'une liaison durable nécessite, vous savez mieux que d'autres maintenir à terme l'harmonie d'un amour.

★★★★★ Vénus trigone Mars, orbe -6° 02'

Avec cet aspect, le naturel des comportements affectifs l'emporte sur les opportunistes et les calculs. Vous ne trichez pas avec les sentiments, préférant vous laisser guider par vos sympathies... ou vos antipathies. L'amour ne se raisonne pas, ne s'explique pas. Il importe de vivre ses passions spontanément, de laisser libre cours aux tumultueuses manifestations du cœur, aux impératifs du corps. En un mot, d'être soi-même, dans l'instant présent. Il vous faut vivre intensément, goûter toute situation, vous y frotter parfois. Ainsi, votre sensibilité tient une grande part dans vos décisions et vos actions. Ce qu'on éprouve vaut bien ce qu'on appréhende intellectuellement. Fort de cette soif de ressenti, vous vous efforcez de bâtir votre existence sur des bases conformes à vos désirs. Le piège est alors d'accorder une part trop importante aux humeurs et affects. Mais la vie serait sans cela bien terne... Quoique elle vous trahisse à l'occasion, l'émotivité est dans bien des cas votre plus sûr allié.

★★★★★ Mercure semi-carré Vénus, orbe -0° 38'

Si la relation Mercure-Vénus est chez vous vécue de manière dissonante, la stabilité n'est peut-être pas le point fort de votre vie affective : lorsque l'envie s'enlise ou s'émousse, la soif de découvrir de nouvelles formes d'émotions et de sentiments vous incite à multiplier les relations, au détriment parfois des précédentes. Vous cherchez encore et toujours l'objet de vos désirs, sans jamais vous contenter totalement de ceux et celles que vous connaissez trop. Vos sympathies et antipathies naturelles peuvent aussi fausser les jeux relationnels auxquels vous vous livrez. Subtil bras de fer entre vos sentiments et votre besoin de découverte, entre les raisons du cœur et celles de l'esprit... Il vous faut apprendre à maîtriser ces ambivalences, à concilier désir et soif d'inconnu. A condition de faire preuve d'une attention minimale, l'être vers lequel vous vous sentez naturellement porté peut aussi vous captiver, même au fil du temps. L'amour devient alors une source inépuisable d'intérêt.

Votre façon d'agir et votre sexualité

Votre énergie est distillée d'une façon un peu confuse et aléatoire, Denzel Washington. Ce n'est pas spécialement un handicap mais cela vous empêche un peu de planifier raisonnablement vos actions sur le long terme. Vous êtes un peu fantasque et dispersé, parfois hyperactif et voulant dévorer avec vos grandes dents de requin les obstacles qui se dressent devant vous, mais le plus souvent fuyant tout obstacle par simple facilité et désir de tranquillité. Vous avez horreur de tout affrontement et c'est plus par l'habileté et la souplesse que vous parviendrez à vos fins en vous faulant adroitement au travers des difficultés que vous rencontrez. Vous possédez beaucoup d'intuition et d'imagination et ces atouts compensent certainement le manque d'efficacité dont vous faites preuve à cause de votre manque de discipline sur le plan de l'action. Vous êtes de toute façon beaucoup plus efficace si vous travaillez pour une noble cause, en général collective, parfois politique ou spirituelle. Sur le plan sexuel, vous êtes fantasque et inclassable ; vous êtes si changeant et si malléable que finalement, vous pouvez passer d'un extrême à l'autre, généralement en fonction de la personnalité de votre partenaire car votre adaptabilité et votre souplesse sont bien réelles.

C'est dans le contexte quotidien de votre travail que vous vous montrez le plus actif et batailleur, Denzel Washington. Ou dans votre vie quotidienne tout simplement si vous ne travaillez pas.

Vous avez une grande capacité de travail, vous vous donnez à fond dans le service aux autres : être utile et efficace est votre cheval de bataille. D'ailleurs cela se remarque ! Demandez à vos collègues de travail ou à votre entourage ce qu'ils en pensent... Votre efficacité n'est pas à démontrer car avec vous, cela bouge, vous progressez, vous avez à cœur de vous perfectionner et votre employeur ne peut que se réjouir d'avoir la coopération et la contribution d'une recrue si active.

Les domaines de la santé et celui des animaux sont par tradition également favorisés par cette configuration planétaire. Vérifiez quand même les aspects de votre Mars si vous souhaitez devenir dompteur !

Quoi qu'il en soit, le monde du travail au quotidien est celui où vous pourrez donner le maximum de vous-même en terme d'action, avec si possible de la mesure si vous y arrivez.

★★★★★ Mars trigone Saturne, orbe -0° 54'

L'action tenace finit toujours par porter ses fruits. Il suffit d'être patient... Une qualité que vous possédez, n'en doutons pas. Lorsque l'épreuve de force devient indispensable, lorsque les circonstances l'exigent, vous savez faire preuve d'une grande ténacité et d'une persévérance indéniable. Les éventuels obstacles vous stimulent plus qu'ils ne vous découragent. Vous êtes naturellement adapté à l'effort, à l'affrontement des réalités et des faits. Sans doute ferez-vous rapidement face aux situations difficiles, réagissant de manière efficace et réfléchi en cas de crise. On vous dit endurant. Vous gérez les événements avec rigueur et exactitude : une qualité précieuse aujourd'hui, d'autant qu'elle s'accompagne d'une faculté de faire des expériences aventureuses, de prendre des risques calculés !

★★★★★ Soleil quintile Mars, orbe -0° 5'

Cet aspect planétaire Soleil-Mars renforce le courage, la détermination, l'énergie. Le besoin d'action est évident. Ce que votre volonté conçoit, vous cherchez à le concrétiser avec fougue, envers et contre tout. Vous faites preuve d'esprit de décision et de volonté, voire de témérité. Votre attitude est parfois héroïque : vous savez faire face à l'adversité, défendre vos droits et vos options quelles que soient les éventuelles confrontations à gérer. Le risque est seulement, dans certaines situations, de surestimer vos

chances ou vos forces. Mais l'audace dont vous savez faire preuve s'avère le plus souvent payante.

Votre intellect et votre façon de communiquer

Vous avez besoin Denzel Washington de vous concentrer sur un sujet, d'approfondir votre recherche et d'aller au bout de votre raisonnement avec persévérance et détermination. Vous êtes le type même du penseur qui a besoin de temps et souvent même d'isolement pour méditer longuement et laisser son esprit sérieux, méthodique et rigoureux donner sa pleine mesure. Mais vous avez également les pieds sur terre et les idées devront être suivies d'applications concrètes pour susciter votre intérêt, comme par exemple les mathématiques appliquées à la physique. Privilégiant l'essentiel, vous portez un regard lucide sur le monde qui vous entoure même si vous parlez peu et préférez agir avec prudence. On pourra peut-être vous trouver froid et ambitieux mais vos propos seront toujours sincères et empreints de bon sens. Prenez garde cependant à ne pas trop vous fermer aux autres en vous montrant comme quelqu'un de parfois hautain et intolérant...

Communiquer, réfléchir, bouger : tout cela correspond à vos goûts naturels et parfois même au détriment des résultats concrets qui ne vous intéressent finalement pas tant que cela. Quoi qu'il en soit, Denzel Washington, vous excellez dans les activités où la communication, la réflexion et la mobilité - au sens propre du terme ou sur le plan mental - sont déterminantes : l'enseignement, le droit, le journalisme, les ressources humaines, les transports etc.

L'acquisition de connaissances et parfois également l'écriture sont pour vous des domaines privilégiés; vous êtes heureux du moment que votre intellect est en effervescence pour ainsi dire, et encore, il faut également qu'il y ait du monde pour vous entendre, à moins que ce ne soit vous qui soyez le plus friand des nourritures intellectuelles que vous ne manquerez pas de glaner ici ou là.

★★★★★ Soleil conjonction Mercure, orbe 1° 34'

Vous savez jouer avec votre image, donner de vous-même de multiples représentations. Précieux atout : sensible aux regards qu'on vous porte, vous vous adaptez au public. Il y a certes un côté "spectacle" dans votre manière d'être, qui interdit parfois une parfaite cohérence. Mais c'est le revers de la médaille d'une faculté de découvrir hors du commun. Cet aspect se traduit par un sens aigu de l'observation, un désir intense de savoir, de tout mettre en lumière. Vous cherchez à vous informer en maintes circonstances, à comprendre les mécanismes du monde qui vous entoure, tout particulièrement sur le plan humain. Et vous vous transformez en fonction de ces informations, du savoir acquis. Vous possédez la force d'adaptation du caméléon. Et sa vulnérabilité.

★★★★★ Lune semi-sextile Mercure, orbe 1° 31'

La curiosité fait intimement partie de votre nature. Vous percevez le milieu ambiant avec une grande acuité, multipliant les tentatives de vous lier, d'échanger points de vue et informations. Et ceci d'autant mieux que vous vous trouvez dans un contexte familial, intime. Bien intégrée, cette configuration accentue la mobilité de vos comportements. Mobilité dans les aptitudes (nombreuses et variées) et dans les conditions de vie : vous vous adaptez rapidement à toutes sortes de situations. Remarquable aussi le don d'improvisation dont vous savez faire preuve : la rapidité avec laquelle vous percevez climats et ambiances vous permet de tirer votre épingle du jeu dans des circonstances variées et complexes. Reste alors à contrôler cette adaptabilité qui peut, exagérée, devenir un facteur d'instabilité, à vous souvenir qu'il importe parfois de savoir rester en place !

Vos buts, motivations, carrière et destin

Votre Soleil se situe en maison III

Vous êtes d'une mobilité intellectuelle et d'une curiosité remarquables, Denzel Washington. Toute votre volonté est au service de votre soif inépuisable de connaissances et de contacts. Vous êtes attiré par la communication et les métiers dans lesquels vous avez l'impression de bouger et d'exprimer vos idées comme par exemple le journalisme, la littérature ou l'écriture en général, le commerce, le recrutement, le droit etc.

Vous avez très tôt remarqué que vous brillez facilement par vos talents d'orateur ou d'intermédiaire et une fois la maturité acquise, vous pourrez vous servir de ces atouts pour mener à bien vos projets professionnels ou votre voie personnelle. Vous aimez bouger également au sens propre et vous déplacer pour visiter vos nombreux contacts et ainsi faire vibrer et satisfaire votre goût de la communication.

Parfois, vous jouez un rôle valorisant vis-à-vis de vos frères et sœurs si vous en avez, ou bien dans d'autres cas votre frère joue un rôle particulièrement important dans votre destinée.

Lorsque tout ne fonctionne pas comme vous l'entendez, vous pouvez parfois, en raison peut-être de votre propension à trop communiquer ou à vous déplacer presque frénétiquement, subir quelques conflits de voisinage ou familiaux (les frères et sœurs toujours...), avoir quelques accidents lors de vos visites ou subir quelques critiques acides de la part des confrères de votre profession.

Le gouverneur de votre thème est en maison II

Le maître de l'Ascendant se trouve aussi dans l'une des douze maisons du thème. Tout comme le Soleil dans sa maison, il vous apporte certaines facilités ou vous fait apprécier certains domaines de la vie plus que d'autres.

Le gouverneur de votre thème se trouve en maison 2, Denzel Washington. Cette position dans la maison des gains financiers par le travail peut faciliter votre rapport avec l'argent et vous donner envie de travailler encore davantage. L'accroissement de votre situation matérielle arrive assez souvent dès la trentaine.

Les aspects concernant vos ambitions

Concernant votre destin ou votre carrière, les aspects suivants dans votre thème natal permettent d'affiner ce qui vient d'être dit :

★★★★★ Mercure opposition Milieu du Ciel, orbe -1° 16'

Mercure, Denzel Washington, par cette opposition au Milieu du Ciel dans votre thème, est en même temps en conjonction de votre Fond du Ciel : ce n'est donc pas à proprement parler une dissonance mais au contraire un atout certain pour gérer votre "home", votre foyer, l'intérêt de votre famille, même si quelque part, en même temps, cela peut être au détriment de votre ascension sociale. Vous êtes en réalité plus à l'aise pour communiquer avec vos proches qu'en société.

★★★★★ Soleil opposition Milieu du Ciel, orbe -2° 5'

Denzel Washington, avec un Soleil en opposition du Milieu du Ciel, vous rayonnez ou vous épanouissez davantage lorsque vous êtes proche de vos racines, de votre famille ou de votre foyer, au détriment il est

vrai - on ne peut pas tout avoir - de votre ascension sociale ou de la réalisation de vos ambitions mondaines.

★★★★★ Lune quinconce Milieu du Ciel, orbe -0° 15'

Une dissonance entre la Lune et votre Milieu du Ciel, Denzel Washington, peut indiquer un déphasage entre votre sensibilité et les buts que vous vous êtes fixés dans la vie, même s'il est rare que cette dissonance se manifeste d'une façon importante. Vous pouvez avoir l'impression que vos émotions vous jouent parfois des tours en société, que votre popularité laisse à désirer, sans que vous ne le compreniez. Des femmes pourraient s'opposer à votre ascension, dans certaines situations.

★★★★★ Vénus sesqui-carré Milieu du Ciel, orbe -0° 38'

Vénus se trouve en légère dissonance avec votre Milieu du Ciel, Denzel Washington : rien de très grave dans ce genre de configuration, si ce n'est à certaines occasions, une impression selon vous, qu'en société, votre gentillesse naturelle n'est pas reconnue assez rapidement ou à sa juste valeur. Il peut arriver que parfois, une femme - ou la gent féminine en général - ne vous comprenne pas bien et qu'elle se retourne contre vos intérêts. Il n'en restera en général pas de trace négative, Vénus n'étant jamais une planète "difficile". A vous de faire l'effort d'encore mieux montrer votre sincérité pour éviter tout malentendu.

Vos atouts et votre part de jovialité

Cette configuration planétaire dans votre thème est très positive Denzel Washington, car Jupiter, la planète de la grande fortune y est ici en exaltation, c'est-à-dire en position privilégiée. Elle vous apporte des protections dans le domaine familial et plus tard dans votre propre foyer. Votre sens des responsabilités est accru, votre goût du confort et des usages renforcé ; vous êtes généralement bien inséré dans la société et affectivement, vous avez très tôt une maturité qui vous évite bien des déboires : vous êtes protégé. Attention cependant à l'attrait des bonnes choses sur tous les plans et de ses conséquences, c'est le seul danger de cette configuration agréable.

Voici une faveur des astres non négligeable, Denzel Washington : la maison de la carrière qui reçoit dans votre thème natal la planète de la grande fortune ne peut que favoriser votre vie professionnelle et lui apporter avec le temps une ampleur fort agréable et contribuer à ce que vous ayez tôt ou tard la reconnaissance de vos pairs et un certain succès. Vous n'avez pas peur des responsabilités et saurez y faire face.

La planète Jupiter exprime l'idée d'expansion, de largesse, de générosité. Elle correspond aux fonctions de synthèse, d'enthousiasme et d'optimisme : sa présence en maison dans le thème natal a une importance beaucoup plus grande que sa présence en signe puisque Jupiter, comme Saturne, Uranus, Neptune et Pluton est une planète lente. Beaucoup de gens nés à la même époque possèdent Jupiter dans le même signe. Il s'agit donc pour sa présence en signe d'une signification mineure, moins personnelle que les planètes dites rapides, Soleil, Lune, Mercure, Vénus et Mars, à lire donc avec prudence.

Jupiter dans le signe du Cancer dans lequel il se trouve en exaltation c'est-à-dire à son aise pour donner encore davantage de son essence et de sa puissance, amplifie vos émotions, votre imagination et votre optimisme, et vous rend apte à jouer un rôle de chef de famille ou du moins à vous intéresser tout

naturellement avec bonheur aux questions liées à votre foyer, à vos origines, à votre patrimoine immobilier ou à celui de votre famille.

Votre part de gravité

Perspicacité et profondeur, faculté de disséquer vos passions : vous arrivez à mettre une dose d'analyse et de recul à vos états d'âme les plus intenses. Vos instincts sont disciplinés, parfois trop.

Les affaires financières et plus particulièrement vos aptitudes à gagner de l'argent représentent pour vous un certain défi à relever au cours de votre vie, Denzel Washington. Votre sens pratique dans ce domaine laisse à désirer et... reste à développer; la première chose que vous ayez à faire pour avancer est d'avoir confiance en vous.

Vous êtes méfiant et analysez trop avant de vous lancer par vos propres moyens; il faut que vous compreniez que pour gagner, il faut auparavant apprendre à perdre, à donner pour donner et à risquer, il n'existe pas d'autre issue. Avec le temps, vous pourrez utiliser vos qualités de persévérance pour acquérir la sécurité matérielle et la régularité de vos revenus que vous souhaitez tant inconsciemment au lieu de ressentir de la frustration dans ce domaine.

La planète Saturne exprime l'idée de contraction, d'effort, de durée, de limitation, de concentration. Avec Saturne, tout ce qui n'est pas authentique est amené tôt ou tard à être éliminé. On ne peut pas tricher avec Saturne, il correspond à un désir irrésistible de ne faire qu'un avec soi-même avec responsabilité et sagesse. Il est le grand purificateur, il représente nos limites mais aussi notre vérité : sa présence en maison dans le thème natal a une importance beaucoup plus grande que sa présence en signe puisque Saturne, comme Jupiter, Uranus, Neptune et Pluton est une planète lente. Beaucoup de gens nés à la même époque possèdent Saturne dans le même signe. Il s'agit donc pour sa présence en signe d'une signification mineure, moins personnelle que les planètes dites rapides, Soleil, Lune, Mercure, Vénus et Mars, à lire donc avec prudence.

Saturne dans le signe du Scorpion renforce votre résistance et peut vous faire paraître un peu dur ou rude vis-à-vis de votre entourage en raison de votre volonté de précision dans la compréhension de toutes choses. Vous aimez la précision, les sciences exactes ; votre aptitude à comprendre les mystères est renforcée. Vous apprenez à gérer vos instincts, même si c'est au détriment de votre spontanéité.

Quelques cas particuliers

Votre originalité et vos utopies

Dans cette configuration des plus puissantes, les bouleversements inattendus sur le plan événementiel sont fréquents et d'une intensité considérable. L'acceptation du changement est à la base de la réussite de votre destin qui a toutes les chances de comporter d'importantes variations, parfois vers les sommets les plus glorieux, parfois vers des épreuves qu'il vous faudra affronter avec courage et détermination malgré l'absence de préparation.

L'originalité sera certainement le contexte de votre vie professionnelle ou de votre destin, d'une façon ou

d'une autre. Que ce soit par votre domaine bien particulier (les hautes technologies, l'espace, l'aviation, l'astrologie, la télévision etc.) ou bien par le fait que votre progression est complètement irrégulière (changements soudains d'orientation), vous ne pourrez certainement pas planifier la suite des événements, les imprévus se chargeront de faire table rase de vos certitudes, ce qui peut avoir beaucoup d'avantage si votre état d'esprit est préparé à voir la vie comme un voyage où la seule liberté consiste finalement à s'adapter de la meilleure façon aux nouvelles situations qui arrivent.

Assez souvent très indépendant, vous aurez à cœur de montrer vos talents professionnels d'une façon unique et moderne, d'être en quelque sorte un pionnier ou un rebelle dans votre partie, de façon à mieux affirmer votre génie.

Votre inspiration et vos illusions

Vous êtes particulièrement sensible, intuitif et avez une imagination très puissante. Vous pouvez aux yeux des autres paraître un peu mystérieux, mais en réalité, vous l'êtes également pour vous-même, parfois inconscient de certaines conséquences de vos actes, enveloppé par tant d'impressions nébuleuses qui vous écartent du monde concret.

Votre comportement peu parfois surprendre car vous avez tellement de flair que vous pouvez changer d'attitude et étonner votre entourage à cause de cette perception fine des choses qui échappent en général au commun des mortels.

Vous avez une certaine prédisposition à essayer des expériences nouvelles qui sortent parfois du cadre de la bienséance ou même de la morale, simplement par goût du plaisir et un certain laisser-aller... Vous êtes à vrai dire au delà des lois et des règles précises, votre émotivité peut à certaines occasions vous entraîner assez loin.

Votre passion et votre autorité

Votre approche de l'amitié est particulière : vous avez tendance affectivement à vous investir d'un façon très intense et presque passionnelle. En d'autres termes, vous ne voulez pas ou ne pouvez pas vous contenter d'une amitié légère et superficielle où l'on se perd de vue, se retrouve etc. C'est plutôt du tout ou rien avec vous, du tout bien sûr de préférence, avec ce que cela signifie de potentiel d'évolution et de transformation pour vous et vos amis.

Dans la plupart des cas, cela se passe bien, dans la mesure où le caractère de vos amis s'accommode de cette relation assez forte qui pourrait leur sembler parfois pesante ou même menaçante en raison de l'existence bien perçue par eux d'un désir de domination de votre part. Vous avez tendance à influencer vos amis, à montrer votre force et si en face vous constatez que l'on vous résiste et que l'on vous contredit, vous avez du mal à rester zen.

Il n'est certes jamais mauvais de mettre de la passion dans l'amitié, et d'ailleurs, plus généralement, vous pouvez être influent et jouer un rôle majeur dans des groupes de travail, au sein de projets collectifs etc.

Votre vie amicale ainsi que les appuis et protection que vous pouvez rencontrer dans votre vie vous apporteront vraisemblablement le pire et le meilleur : si vous en être conscient, peut-être arriverez-vous à

n'en filtrer que le meilleur...

Vos planètes isolées

En général, les dix planètes du thème se trouvent en relation avec d'autres planètes, par les aspects astrologiques majeurs ou mineurs. Ces liens permettent à ces planètes ou énergies qui se manifestent dans la personnalité du sujet, de fonctionner et de s'exprimer avec des garde-fous et avec une certaine tonalité.

Rarement, il peut arriver que dans un thème, une planète soit complètement déconnectée des neuf autres.

Les astrologues ont constaté que lorsque c'était le cas, le sujet ressentait l'énergie de la planète solitaire ou isolée d'une façon singulière, à la fois saccadée et avec beaucoup de puissance. Ainsi par exemple, le célèbre astrologue Jean-Baptiste Morin de Villefranche indique « qu'une planète solitaire présage quelque chose d'insolite ou d'extraordinaire, à l'endroit des significations rattachées à la maison qu'elle occupe » (source : l'astrologie selon Morin).

La méthode de détection que nous utilisons est la suivante : une planète est dite isolée si elle ne fait aucune conjonction, semi-sextile, sextile, carré, trigone, opposition ou quinconce à l'une des neuf autres planètes du thème de naissance, en prenant en compte les orbes de ces aspects. On ne tient pas compte des angles du thème dans cette détection.

Il est dans tous les cas important de retenir qu'une planète isolée agit clairement lorsqu'elle est personnelle : ainsi le Soleil, la Lune, Mercure, Vénus ou Mars, lorsqu'elles sont isolées, produiront à coup sûr les effets particuliers dont parle Jean-Baptiste Morin de Villefranche. Pour Jupiter, Saturne, Uranus, Neptune et Pluton, il convient d'être prudent, ces cas n'ayant pas encore été bien étudiés en volume.

Votre thème ne comporte aucune planète isolée, ce cas particulier n'intervient pas dans votre thème.

Annexe 1 : vos dominantes mineures

Les cinq dominantes qui suivent sont moins importantes que celles décrites au début de votre étude et ne se perçoivent pas forcément : elles peuvent toutefois, dans certains cas, apporter quelques compléments mineurs à l'analyse de votre caractère, mais plutôt à titre de curiosité. Il n'est pas nécessaire d'en tenir compte lors des premières lectures de votre portrait.

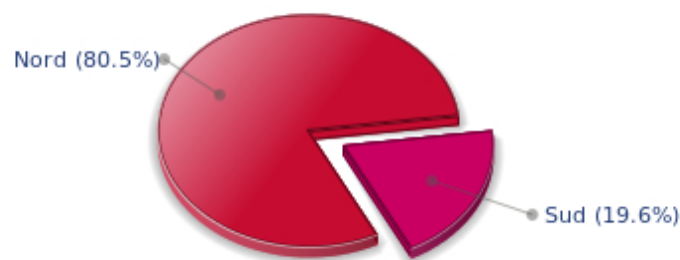
Vos répartitions planétaires : hémisphères Nord Sud et Est Ouest

L'axe qui lie la pointe de la maison 1, l'Ascendant, à la pointe de la maison 7, le Descendant, sépare le zodiaque en deux bols, un bol supérieur, au Sud, et un bol inférieur, au Nord. La partie Sud et la partie Nord, pour reprendre une expression du célèbre astrologue américain Rudhyar, correspondent aux deux fonctions "être" ou "fonctionner"; bien d'autres concepts sont aussi associés à cette répartition entre hémisphères Nord et Sud, comme ceux de l'introversion - pour l'hémisphère Nord - et l'extraversion - pour l'hémisphère Sud - l'être ou le paraître, la vie intérieure ou la vie extérieure, la réflexion ou l'action, rêver sa vie ou vivre ses rêves, l'abstrait ou le concret, la discrétion ou la mise en vedette etc.

Il ne s'agit pas forcément d'une détermination, mais d'une sensibilité personnelle : ainsi, certains ou certaines seront projetés dans la vie publique malgré un hémisphère Nord très chargé, mais si cela se produit, cela ne sera pas forcément vécu de façon volontaire, par goût ou par nature. Réciproquement, certains hémisphères Sud très chargés ne provoqueront pas automatiquement chez leurs propriétaires une destinée célèbre, mais ceux-ci auront tendance, si leur vie est trop "calme" à rechercher le devant de la scène. Il est question ici de nature profonde et d'inclination naturelle. Bien sûr, aucune des typologies n'est "supérieure" à une autre.

Dans votre thème natal, Denzel Washington, les dix planètes principales sont réparties de la façon suivante :

Vos Hémisphères Nord et Sud



Denzel Washington, la prédominance d'éléments planétaires dans l'hémisphère Nord vous incline à la réflexion, à l'être, à l'imagination plutôt qu'à l'extériorisation de vos actes et à une certaine mise en vedette que vous ne souhaitez pas. Il vous appartient donc, pour tempérer cet état de choses et si vous le souhaitez bien sûr, de forcer parfois votre nature en agissant au grand jour, de vous faire violence pour communiquer, pour vous montrer... pour avancer dans le concret et mieux profiter de votre nouvelle

situation ainsi acquise.

Le thème astral de naissance est découpé en deux autres parties, orientale et occidentale, par l'axe vertical qui relie le Milieu du Ciel au Fond du Ciel.

La partie orientale, à l'Est, du côté de l'Ascendant, est le monde du moi, de la volonté, du magnétisme personnel, de la vitalité, alors que la partie occidentale, à l'Ouest, du côté du Descendant, est le monde des autres, de la communication, du rapport à autrui et de son influence, de la souplesse et de l'adaptabilité.

Denzel Washington, voici la répartition des planètes entre vos deux hémisphères Est et Ouest :

Vos Hémisphères Est et Ouest



La prédominance des éléments planétaires à l'Est de votre thème natal vous apporte, Denzel Washington, une affirmation certaine ou une forte détermination : vous savez ce que vous voulez et vous aurez tendance à décider et agir en tenant compte de façon prioritaire de vos buts personnels, même si ceux-ci sont en contradiction avec ceux de votre entourage.

Un atout très clair, à condition... que vous ne vous trompiez jamais sur la bonne direction à prendre. Vous avez intérêt à tenir compte de votre entourage pour contrebalancer votre nature et profiter ainsi d'une manière équilibrée de vos atouts. Le risque pour vous est évidemment de vous montrer trop autoritaire et peu conciliant. Une forte détermination alliée à une souplesse et un sens de la communication aiguisés, voilà le but à rechercher pour vous.

Vos polarités Yin et Yang

Les douze signes sont répartis en deux groupes de polarités, appelés groupe actif et groupe passif, ou encore parfois masculin et féminin, positif et négatif, Yang et Yin : Cette répartition correspond à deux tonalités assez distinctes, la première apportant extraversion, action, assurance et dynamisme, la seconde introversivité, réactivité, réflexion et prudence. L'une n'est pas supérieure à l'autre, chaque groupe ayant ses atouts et ses faiblesses. Les signes impairs, Bélier, Gémeaux, Lion, Balance, Sagittaire et Verseau font partie du premier groupe, alors que les signes pairs - parce qu'ils commencent au second signe - Taureau, Cancer, Vierge, Scorpion, Capricorne et Poissons appartiennent au second groupe.

Vos Polarités Yin et Yang



En fonction de vos planètes et de vos angles, vous êtes, Denzel Washington, plutôt du groupe Yin, le groupe passif : vous êtes plutôt introverti, imaginatif et parfois discret, mais vous avez la profondeur et la sagesse de ceux qui ne se contentent pas du bruit pour rien ou du clinquant. Vous doutez parfois, mais pensez que ceux qui ne doutent pas sont... un peu inconscients. A vous peut-être de vous lâcher un peu et de mettre votre réserve de côté : le juste équilibre est parfois plus sain.

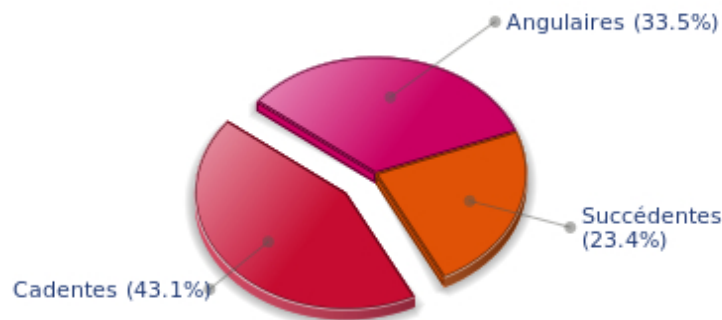
Vos accentuations de maisons

Les maisons sont réparties en trois types : les maisons angulaires, succédentes et cadentes.

Les premières sont les plus importantes, les plus "typées" et les plus énergétiques. Ce sont les maisons 1, 4, 7 et 10 dont les pointes – ou début – correspondent aux quatre fameux angles : l'Ascendant ou AS pour la maison 1, le Fond du Ciel ou FC pour la maison 4, le Descendant ou DS, en face de l'Ascendant pour la maison 7, et le Milieu du Ciel ou MC pour la maison 10, en face du Fond du Ciel.

Les planètes de votre thème natal, valorisées selon une batterie de critères complets intégrant toutes les règles de l'astrologie occidentale, valorisent à leur tour des types de maisons, de la même façon que les signes, les maisons, les répartitions etc. comme précédemment.

Vos Accentuations de Maisons



Les maisons cadentes – le groupe des maisons 3, 6, 9 et 12 – sont les plus importantes dans votre thème natal, Denzel Washington. Elles indiquent un potentiel important en termes de communication, d'adaptabilité, de souplesse. Ce sont des maisons qui symboliquement sont reliées à l'intellect, au mental. La faiblesse relative que ces caractéristiques impliquent se traduit quelquefois par un processus d'indécision ou d'hésitation chez vous, mais aussi par une façon de rebondir remarquable et finalement un atout sympathique : vous savez vous sortir de tous les mauvais pas grâce à votre mobilité et à votre légèreté, dans le bon sens du terme. Ce groupe de maisons correspond à des caractéristiques d'évolution de la personnalité. Il ne s'agit ici que d'indications, qui doivent être mises en relation avec les autres significations de votre thème qui peuvent infirmer ou confirmer cela !

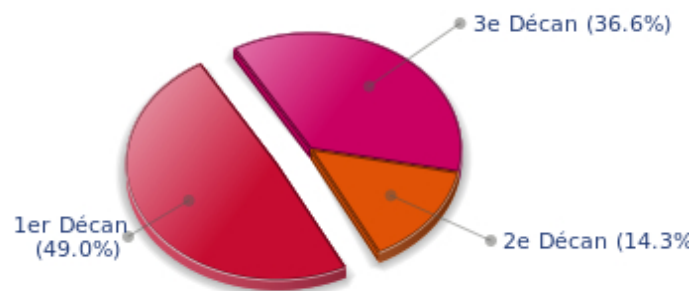
Vos décans ésotériques

Chaque signe est constitué de 30 degrés et peut être partagé en trois parties égales : les décans. La tradition indique que l'on peut associer à ces trois décans une certaine signification. L'usage est en général de limiter leur champ d'application au signe solaire, mais il est encore plus intéressant d'effectuer une répartition de toutes les planètes pour avoir une idée de l'importance respective de ces trois décans dans le thème natal en vue d'obtenir un éclairage complémentaire de la personnalité.

Ces significations sont à prendre en compte avec la plus grande prudence, il s'agit en effet de caractéristiques mineures, mais qui peuvent parfois accentuer d'autres traits saillants du caractère.

Pour une planète, individuellement, l'usage est de considérer que le premier décan accentue les caractéristiques du signe. Les deux autres décans correspondent à des sous-dominantes, fonctions de la nature de chaque signe. Ce système conduit à une multiplication des significations et une impossibilité d'y voir clair : nous préférons ne donner que le sens de l'accentuation d'un décan par rapport aux deux autres, dans l'ensemble du thème natal. La prudence la plus grande est de mise pour cette indication à la fois générale pour votre thème, mais aussi mineure et pas forcément fiable : il ne nous paraît pas essentiel de lire sa signification dans un premier temps.

Vos Décans Ésotériques



Le premier décan, c'est-à-dire la partie entre 0 et 10° des signes zodiacaux, est majoritaire dans votre thème natal, Denzel Washington : traditionnellement, ce décan est rattaché à la vitalité et au physique et tendrait à penser que votre énergie concrète peut s'exprimer d'une façon efficace, sur un plan matériel et charnel.

Annexe 2 : votre étude karmique

Le thème karmique est un complément du portrait psychologique ou thème natal. Cette étude se fonde sur les positions des nœuds lunaires, de la Lune noire, de la Part de Fortune et des planètes rétrogrades : des éléments du thème - pour les premiers - que l'on nomme parfois points fictifs, et qui renseignent sur le sens spirituel de votre destinée. Parce qu'il y a en chacun de nous un acquis et une quête, notre vie est un parcours évolutif... A condition bien sûr d'aller dans le bon sens! Très prisé par les astrologues indiens, l'axe des nœuds lunaires (nœud nord et sud) est traditionnellement l'indice du fil d'Ariane que nous sommes invités à suivre. La Lune Noire quant à elle indique le secteur que nous avons le plus de chances de transformer ou transcender, tandis que la Part de Fortune renseigne sur le domaine dans lequel nous aurons des facilités d'expression particulières. Les planètes rétrogrades peuvent parfois indiquer certains problèmes que nous aurons à résoudre.

Les nœuds lunaires : un chemin spirituel

Issus de la tradition indienne, les nœuds lunaires se fondent sur une idée simple : chacun d'entre nous à une mission ici-bas, un destin, un cheminement qui lui est propre. La vie est, selon cette philosophie, une école : l'axe des nœuds renseigne sur nos acquis (nœud sud, notre karma, témoin de notre héritage spirituel ou de nos vies antérieures) et nos buts sur cette terre (nœud nord, notre dharma, sens de notre incarnation présente). C'est pour cette raison qu'on nomme souvent l'étude des nœuds lunaires "astrologie karmique". Nous n'évoquerons pas ici d'hypothétiques existences passées. Qu'importe d'où nous viennent nos tendances présentes! L'essentiel n'est-il pas de prendre conscience du sens de notre vie, de sa finalité ou de notre dharma ? Un sens qu'on trouve souvent vers l'âge de 37 ans, lorsque les nœuds lunaires occupent la même position qu'à la naissance.

Votre existence est marquée par un défi central : celui de développer votre image sociale, d'affirmer votre personnalité extérieure... et de sortir de votre coquille. Vous gardez un sentiment très présent de votre enfance, de vos racines familiales. Il y a chez vous un goût inné de la quiétude, de la protection et de l'intimité. Vous goûtez à loisir les moments durant lesquels vous vous sentez "chez vous", en terrain connu, en situation familière. Mais il vous faut apprendre à vous épanouir en société, à donner le meilleur de vous-même, à briller socialement même et surtout si les regards ou jugements extérieurs sont dérangeants. Ne vous laissez pas prendre au piège de vos rêves et souvenirs! La vie réclame une part de responsabilité, une volonté de contrôle sans laquelle vous ne vous sentiriez pas vraiment vous-même. Trop dépendant parfois, vous apprendrez peu à peu à vous sentir autonome, libre de vos décisions, de vos faits et gestes. Cultivant un certain sens du devoir, vous graverez ainsi pas à pas les échelons d'une vie sociale périlleuse mais exaltante. Au fil des ans, vous revendiquez plus d'autonomie, de pouvoir et de liberté d'action.

L'axe que valorisent les nœuds lunaires dans votre thème est celui des découvertes et explorations en tout genre. Il y a chez vous un vif désir de voyage, qu'il s'agisse de déplacements réels ou d'évasion spirituelle, intérieure. Vous gardez de votre enfance une attirance toute particulière pour les espaces sans limites, une liberté absolue. Depuis toujours, vous avez su vous défier des attachements trop pesants et garder une grande latitude de pensée et d'action. Le risque est bien sûr de mener une existence relativement instable, tant est fort le besoin d'évoluer, de découvrir... la vie est pour vous une éternelle quête d'autre chose, d'une dimension vitale mais cachée et qui souvent vous échappe. Aussi, vous vous épanouirez difficilement au sein d'un milieu familial ou professionnel trop routinier. Il importe cependant d'apprendre à maîtriser votre penchant sauvage (le revers de la médaille d'une merveilleuse liberté de pensée) : la vie vous incite à plus de sociabilité. Non qu'il faille adopter un conformisme trop

éloigné de vos motivations intérieures. Mais vous aurez plus que d'autres à développer les relations humaines, échanges, dialogues. A ce titre, votre destin est marqué par la communication.

Lilith ou la lune noire

La Lune noire est l'étincelle de refus et de distance qui sommeille en chacun de nous. Selon le signe qu'elle occupe dans votre thème, elle met l'accent sur un désir de transformer, de sublimer une part de votre vie. Insondable et mystérieuse, la Lune noire apporte une dimension différente au secteur qu'elle touche. Subtile dans ses manifestations, elle n'en est pas moins forte, implacable, exigeante jusqu'à l'extrême... La Lune noire, nommée également Lilith, est votre flamme intérieure d'héroïsme et d'insoumission.

La notion de liberté prend pour vous un sens tout particulier : être libre, ce n'est pas seulement pouvoir se déplacer à sa guise de-ci de-là, ni disposer de quelques heures de loisir. C'est avant tout pouvoir mener une quête spirituelle, accéder à une autre dimension de l'existence : rencontrer, voyager, aimer, sans jamais se laisser entraver par les contingences matérielles, sans permettre à la vie quotidienne de freiner votre recherche. Tout un programme, louable mais combien difficile aujourd'hui! Le confortable train-train du monde contemporain, à ce titre, vous révolte.

Les relations gémellaires (celles qui font intervenir votre semblable, votre double) vous fascinent. Vous êtes en quête de l'âme sœur, l'être identique plus que complémentaire... Cette attitude vous vaut exaltations et déboires : vous pensez reconnaître celui ou celle qui vous ressemble vraiment ? Les différences, pourtant, vous deviennent pénibles avec le temps. Mais cette recherche d'une relation absolue peut aussi devenir le ciment d'un couple complice, privilégié, insensible aux aléas de l'existence.

La Part de fortune

Point fictif très ancien, la part de Fortune dépend de la phase lunaire au moment de votre naissance. La maison astrologique qu'elle occupe est particulièrement valorisée. Dans votre thème, la Part de Fortune est en maison 11 : tout ce qui est humain retient votre attention. Les amis, les idéaux, les grandes causes humanitaires... Vous avez des idées originales pour faire un monde meilleur. La tradition - ou les traditions - ne sont pas pour vous immuables et figées. Il importe d'oeuvrer à une réforme ou refonte des institutions en place : ceci ne fait pas nécessairement de vous un révolutionnaire dans l'âme, mais vous sensibilise aux projets de société ou d'éducation. Avec l'aide de votre entourage, et parce que vous savez mieux que d'autres gagner la considération de vos proches, vous transformerez peu à peu votre univers familial... faute de pouvoir changer le monde!

Les planètes rétrogrades

La tradition karmique insiste sur les problèmes posés par les planètes dites rétrogrades. Elles seraient l'héritage d'un passé mal vécu, un compte à régler en quelque sorte. L'interprétation de ces rétrogradations peut vous paraître négative ou excessive. Parfois, cependant, vous reconnaîtrez un scénario que vous avez souvent vécu, de manière répétitive... tout se passe comme si vous connaissiez des échecs multiples ayant une cause unique. Jusqu'au jour où une prise de conscience vous en libère! En intégrant peu à peu ces énergies planétaires, vous parviendrez à maîtriser ces difficultés, à régler votre dette karmique. En réalité, chaque planète rétrograde met l'accent sur une possibilité d'évolution. Mais rien ne peut se faire sans la volonté de grandir spirituellement, et de vaincre vos propres démons.

Avec un Jupiter rétrograde le jour de votre naissance, la vie vous apprend à saisir les opportunités qui se

présentent un jour à chacun d'entre nous, mais que certains concrétisent et d'autres pas. Ceux qui s'adaptent vite aux circonstances ont plus de chances de réaliser leurs ambitions que ceux qu'il faut encourager et inciter à agir à chaque nouvelle occasion. Durant l'enfance, vous n'avez pas toujours su répondre efficacement aux sollicitations concrètes de l'existence, laissant de plus "chanceux" accomplir ce dont vous rêviez. Vous préféreriez goûter ici et maintenant les plaisirs qui se présentaient plutôt que de chercher de nouvelles voies de développement ou d'exploration. Sans doute n'étiez-vous pas assez optimiste. Les caractères entrepreneurs vous étaient étrangers... Plus tard, vous découvrez que l'expansion forcenée dont le monde moderne nous vante les mérites a en réalité peu d'importance pour vous. Votre voie n'est pas forcément axée sur le prestige personnel. Subtilement, vous intégrez des valeurs non matérielles et acceptez d'autant mieux de n'avoir pas toujours saisi les chances qui vous étaient offertes.

Uranus était rétrograde le jour de votre naissance : rebelle dans l'âme, vous avez souvent adopté des comportements tyranniques ou jusqu'au-boutistes. Cette manière d'être vous a valu des déboires. Vous manquait la souplesse sans laquelle on force inutilement les événements. Le risque est alors de vous enfermer dans des schémas rigides et une logique personnelle incompatible avec celle d'autrui. C'est précisément ce que la vie vous apprend : au fil des ans, vous nuancez vos jugements et réactions, adoptant des attitudes moins tranchées et moins réfractaires. Il vous faut perdre le caractère essentiellement individualiste qui était celui de votre enfance pour acquérir plus d'ouverture aux idées et aux problèmes d'autrui. Une voie d'amour, en quelque sorte. Sans perdre votre remarquable détermination, il vous faut accepter une certaine forme de renoncement et vous montrer sensible aux logiques diverses qui font la richesse de notre vie sociale.

Un Pluton rétrograde évoque des problèmes de pouvoir, l'individu gérant mal ses relations : pour lui, tout est rapport de force, y compris au sein du couple, soumission et domination, manoeuvres machiavéliques... Il en résulte des comportements complexes, une sorte d'obsession du pouvoir d'influence. Pourtant, la vie vous apprend à simplifier vos rapports, à adopter des attitudes plus transparentes, des désirs plus sains... Au fil des ans, vous irez vers plus de simplicité, découvrant peu à peu que l'énergie humaine peut et doit être mise au service du bien ou du bien-être, dans le respect du cheminement de chacun.

N.B. : l'astrologie moderne a de moins en moins tendance à tenir compte de la notion de planètes rétrogrades.

Conclusion

Quelques remarques sont nécessaires afin de mieux profiter d'un portrait fait par l'astrologie : d'abord, il ne faut pas perdre de vue qu'un thème natal est à la fois une photographie du ciel de naissance, mais en même temps une structure qui contient non seulement des caractéristiques mais aussi un potentiel d'évolution de la personnalité.

En ce sens, il faut être conscient que de la même façon que dans la vie, tout le monde sait bien qu'on ne commence à se connaître vraiment qu'à partir de la quarantaine, voire au-delà, certaines caractéristiques ou traits de caractère d'un tel portrait peuvent sembler étonnants : si tel est le cas, c'est souvent parce que les caractéristiques en question ne se sont pas encore épanouies.

Certaines personnalités se révèlent sur le tard, d'autres d'une façon plus précoce. Il faut toujours être prudent dans la mesure où une structure psychologique est en perpétuelle évolution, par les événements, par la maturité qui vient petit à petit etc. On ne saurait trop insister sur cet aspect "mobile" de personnalité au cours du temps.

Il est par contre assez difficile de faire la distinction entre ce qui est "déjà présent", à la période de votre vie où vous lisez la signification de votre thème, et ce qui apparaîtra un peu plus tard, par la logique de votre évolution : à vous de faire le tri, et dans la plupart des cas, vous constaterez que les informations données par un portrait astrologique apportent beaucoup sur la connaissance que l'on a de soi.

Enfin, il faut souligner également que plusieurs lectures d'un portrait astrologique sont généralement nécessaires pour bien s'imprégner des différentes significations, pour apprécier les importances relatives de chaque trait de caractère expliqué.

Dans tous les cas, il est certain qu'aller vers une meilleure connaissance de son propre fonctionnement ne peut qu'aider à son épanouissement plus rapide, et c'est sans nul doute l'un des rôles importants de l'astrologie : se connaître mieux de façon à évoluer plus rapidement, gérer ses faiblesses pour en éviter les conséquences, et profiter de ses atouts pour agir de la façon la plus efficace possible.
