



Portrait Astrologique de Demi Moore



Portrait Astrologique de Demi Moore



Introduction	2
Vos planètes, maisons, aspects et carte du ciel	5
Préambule	8
Vos répartitions planétaires	9
Vos éléments et modes dominants	10
Vos dominantes : planètes, signes et maisons	11
Vos style, comportement et particularités	16
Votre sensibilité	20
Votre affectivité	21
Votre façon d'agir et votre sexualité	23
Votre intellect et votre façon de communiquer	25
Vos buts, motivations, carrière et destin	27
Vos atouts et votre part de jovialité	29
Votre part de gravité	29
Quelques cas particuliers	30
Vos planètes isolées	31
Annexe 1 : vos dominantes mineures	32
Annexe 2 : votre étude karmique	36
Conclusion	38



Portrait Astrologique de Demi Moore

Introduction

Pour profiter de ce portrait, nous vous conseillons de lire attentivement l'introduction et le préambule, puis de vous imprégner tranquillement des interprétations de chaque chapitre. Les textes étant nombreux, à l'image de la complexité d'un être humain, il vous faudra plusieurs lectures afin de maîtriser ce contenu, pour une meilleure connaissance de vous-même. Votre patience sera ainsi récompensée.

Cette étude a pour objet de décrire votre portrait psychologique, d'en extraire les points fondamentaux sur le plan personnel. Elle commence par l'analyse de vos dominantes planétaires : celle-ci a pour but de cerner des éléments généraux de votre personnalité, avant d'aller plus loin dans le détail. Dans ce portrait, onze dominantes sont analysées, les moins importantes se trouvant dans l'annexe 1 à la fin de l'étude pour davantage de clarté. Votre étude décrit ensuite les différentes facettes de votre personnalité :

Globalement, en dehors même des échanges relationnels, chacun s'exprime et ressent les choses en fonction de son caractère et de ses motivations personnelles : l'Ascendant et le signe solaire expliquent la façon dont vous fonctionnez dans la vie et portent un éclairage ayant une importance capitale pour mieux vous cerner. Nous donnons ici la description du signe solaire (votre moi profond), de l'Ascendant (votre comportement aux yeux des autres), et du maître de votre Ascendant en signe (des nuances concernant le style de votre personnalité). Ces informations apportent en effet à elles seules près du tiers ou de la moitié de votre signature psychologique en fonction des autres caractéristiques de votre thème natal.

La sensibilité se voit ensuite, c'est-à-dire la façon avec laquelle vous recevez les choses et exprimez vos émotions; celle-ci agit de façon permanente tel un filtre lors de vos échanges avec autrui, même si elle ne devient que secondaire lors de relations purement amoureuses où à ce moment, l'affectivité va prédominer. La sensibilité, c'est à la fois la façon avec laquelle vous percevez les choses, votre radar, votre humeur de tous les jours, mais aussi comment vous réagissez au quotidien avec vos proches. C'est ce que voient les autres de vous tout de suite. Un second paragraphe explique dans quel domaine de la vie votre sensibilité et vos émotions sont pour vous les plus impliquées, où finalement vous êtes le plus vulnérable.

C'est votre affectivité, la façon dont vous aimez et avec laquelle vous exercez votre séduction, qui se met ensuite en action dès que vous tombez amoureux : une première partie indique la structure de base ou la forme principale qu'elle revêt, et une seconde partie décrit plutôt dans quel domaine et sous quelle forme vous êtes capable de l'exprimer au mieux compte-tenu de votre personnalité.

Un autre domaine fondamental qui vous est bien spécifique est celui du mode d'action et de la sexualité : de quelle façon vous agissez, comment vous y prenez-vous pour obtenir ce que vous voulez, quelle forme a votre désir ? Douze possibilités existent, très différentes les unes des autres. L'étude vous révèle la vôtre. Un second paragraphe explique dans quel domaine de la vie vous pouvez le plus efficacement exercer votre aptitude à agir et à conquérir.

La façon de communiquer et de penser est évidemment un des éléments fondamentaux qu'il convient d'intégrer dans l'explication et la description de votre personnalité. Elle influence en effet l'ensemble de votre comportement et peut ainsi modifier ou améliorer la perception qu'ont les autres de vous (l'extraversion peut "compenser" une affectivité faible par exemple, une foule de cas sont possibles). Un chapitre complémentaire indique le domaine privilégié de la vie où vous aimez particulièrement communiquer, exercer votre réflexion et rencontrer du monde.

Par ailleurs, un aspect encore plus individuel a son importance afin de mieux vous définir : chacun possède un centre d'intérêt, une façon privilégiée de se réaliser ou d'accomplir sa destinée ; cette motivation principale est indiquée par la position de votre Soleil et du gouverneur de votre thème en maison astrologique, dont nous donnons ici la description détaillée.

Chacun possède dans son thème natal une possibilité d'épanouissement spécifique, une panoplie d'atouts, de protections et de qualités. Quel forme prend ce facteur chance de votre personnalité et dans quel domaine pouvez-vous de la meilleure façon exercer vos meilleures qualités ? C'est l'objet de ce chapitre de vous le révéler.

D'un autre côté, chacun ressent bien qu'il a une part de vulnérabilité, de doute, de peur d'aller de l'avant en lui-même. De quelle façon s'exerce cette part de gravité que vous avez-en vous, comment l'utiliser pour évoluer et se débarrasser du superflu ? Ce sont ces informations qui vous sont indiquées dans ces deux paragraphes.

Découvrez ensuite trois traits de votre personnalité qui doivent être perçus comme secondaires et non comme essentiels. Ces descriptions concernent vos prédispositions qui ne se déclenchent qu'en fonction des événements extérieurs et non par votre propre volonté; appelons cela une part de fatalité, toujours est-il que votre destin ne peut se dérouler que par rapport à ce que vous êtes : ces caractéristiques font donc quand même bien partie de vous, même si elles représentent en quelque sorte une partie plus inconsciente de ce que vous êtes.

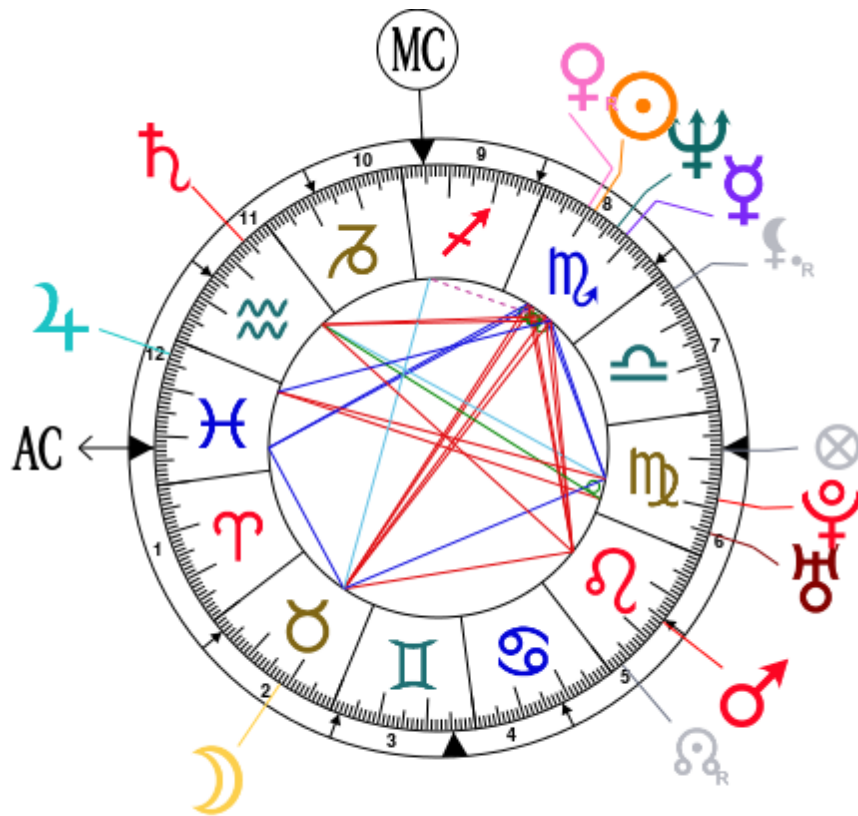
Le thème karmique est un complément du portrait psychologique ou thème natal. Celui-ci se fonde sur les positions des noeuds lunaires, de la Lune noire, de la Part de Fortune et de la rétrogradation des planètes : des éléments du thème - pour les premiers - que l'on nomme parfois points fictifs, et qui renseignent sur le sens spirituel de votre destinée. Parce qu'il y a en chacun de nous un acquis et une quête, notre vie est un parcours évolutif.. Mais ces textes sont à lire avec la plus grande prudence, l'astrologie karmique étant une partie assez controversée de l'astrologie moderne : c'est la raison pour laquelle vous trouverez cette analyse en annexe 2 de votre étude.

Vos planètes, maisons, aspects et carte du ciel

Demi Moore, née le 11 novembre 1962, 14h16mn à Roswell (Chaves), New Mexico [104.31O ; 33.23N ; 7000]

Planètes natales				En Maison	Maisons natales (Placidus)			
☉	Soleil	19°00'	♏ Scorpion	Maison 8	Maison 1	22°24'	♓ Poissons	
☾	Lune	18°33'	♉ Taureau	Maison 2	Maison 2	2°48'	♉ Taureau	
☿	Mercure	11°02'	♏ Scorpion	Maison 8	Maison 3	1°53'	♊ Gémeaux	
♀	Vénus	20°33' R	♏ Scorpion	Maison 8	Maison 4	25°25'	♊ Gémeaux	
♂	Mars	14°37'	♌ Lion	Maison 6	Maison 5	18°18'	♋ Cancer	
♃	Jupiter	3°07'	♓ Poissons	Maison 12	Maison 6	15°09'	♌ Lion	
♄	Saturne	5°40'	♊ Verseau	Maison 11	Maison 7	22°24'	♍ Vierge	
♅	Uranus	4°54'	♍ Vierge	Maison 6	Maison 8	2°48'	♏ Scorpion	
♆	Neptune	13°26'	♏ Scorpion	Maison 8	Maison 9	1°53'	♐ Sagittaire	
♇	Pluton	11°52'	♍ Vierge	Maison 6	Maison 10	25°25'	♐ Sagittaire	
♁	NL	2°40' R	♌ Lion	Maison 5	Maison 11	18°18'	♑ Capricorne	
♇	Lilith	26°27' R	♎ Balance	Maison 7	Maison 12	15°09'	♊ Verseau	
AS	AS	22°24'	♓ Poissons					
MC	MC	25°25'	♐ Sagittaire					

Comme il est d'usage, nous considérons qu'une planète à moins de 1 degré de la maison suivante lui appartient, et nous prenons 2 degrés pour le cas de l'AS et du MC.



Liste de vos aspects planétaires actifs

Vous trouverez ci-dessous la liste de tous vos aspects actifs interprétés dans cette étude, en plus de vos planètes en signe, en maison et de toutes vos dominantes planétaires. Les aspects entre les planètes lentes elles-mêmes étant de nature collective ne sont pas affichés, comme il se doit.

- ★★★★★ Soleil opposition Lune, orbe -0° 27'
- ★★★★★ Soleil conjonction Mercure, orbe 7° 58'
- ★★★★★ Soleil conjonction Vénus, orbe 1° 32'
- ★★★☆☆ Soleil carré Mars, orbe 4° 23'
- ★★★★★ Soleil conjonction Neptune, orbe 5° 34'
- ★★★★★ Soleil trigone Ascendant, orbe 3° 24'
- ★★★☆☆ Lune opposition Mercure, orbe -7° 3'
- ★★★★★ Lune opposition Vénus, orbe -1° 59'
- ★★★☆☆ Lune carré Mars, orbe -3° 55'
- ★★★☆☆ Lune opposition Neptune, orbe -5° 06'
- ★★★★★ Lune trigone Pluton, orbe -6° 4'
- ★★★★★ Lune sextile Ascendant, orbe -3° 51'
- ★★★★★ Lune bi-quintile Milieu du Ciel, orbe -0° 52'
- ★★★★★ Mercure conjonction Vénus, orbe 9° 3'
- ★★★☆☆ Mercure carré Mars, orbe -3° 34'
- ★★★★★ Mercure trigone Jupiter, orbe -7° 54'
- ★★★☆☆ Mercure carré Saturne, orbe -5° 21'
- ★★★★★ Mercure conjonction Neptune, orbe 2° 24'
- ★★★★★ Mercure sextile Pluton, orbe -0° 5'
- ★★★☆☆ Mercure semi-carré Milieu du Ciel, orbe -0° 36'
- ★★★☆☆ Vénus carré Mars, orbe 5° 55'
- ★★★★★ Vénus conjonction Neptune, orbe 7° 06'
- ★★★★★ Vénus trigone Ascendant, orbe 1° 51'
- ★★★☆☆ Mars opposition Saturne, orbe -8° 56'
- ★★★★★ Mars carré Neptune, orbe -1° 1'

Signification des étoiles

Les étoiles indiquent la force des aspects. Deux étoiles colorées, si possible pleines (il y a des demi-étoiles), indiquent un aspect assez fort pour être remarqué dans une première lecture.

Nous vous conseillons vivement de ne lire les paragraphes avec moins de deux étoiles que plus tard, après vous être imprégné(e) des autres textes.

La couleur jaune indique un aspect apaisant, de conciliation, et la couleur rouge un aspect dynamique, de tension. Les aspects rouges vous permettent d'évoluer et d'agir en apprenant par la vie, à faire de vos "faiblesses" des forces. Les aspects jaunes sont vos forces déjà acquises avec lesquelles vous vous

reposez pour ensuite mieux évoluer avec les premières.

Préambule

Lorsque l'on interprète un thème astral de naissance, la meilleure méthode consiste à partir du général pour aller au particulier, graduellement. Ainsi, l'usage est de suivre un plan qui part de l'analyse globale du thème, de sa structure, pour ensuite décrire les différents traits de la personnalité.

L'analyse globale du thème dans une première partie permet de cerner quelques traits généraux de la personnalité, de souligner quelques points qui pourront ou non être confirmés par l'analyse détaillée : quoi qu'il en soit, ces traits généraux seront à prendre en compte. Une personnalité humaine est une entité infiniment complexe à décrire et il est illusoire de vouloir la résumer de façon courte, ce qui ne signifie pas non plus qu'il s'agisse d'un défi impossible. Plusieurs lectures d'un thème natal sont indispensables afin de s'imprégner des différentes significations et appréhender toute cette complexité. Mais le jeu en vaut la chandelle.

Un thème natal est constitué schématiquement de dix planètes principales (deux lumineuses, le Soleil et la Lune, trois planètes rapides dites individuelles, Mercure, Vénus et Mars, deux planètes lentes, Jupiter et Saturne, et trois planètes très lentes, Uranus, Neptune et Pluton), d'éléments secondaires (les noeuds lunaires, la lune noire dite Lilith, Chiron et autres objets mineurs), de douze maisons astrologiques, le tout positionné dans un zodiaque qui comporte douze signes, du Bélier aux Poissons.

En premier lieu, il faut apprécier l'importance de chaque planète dans le thème, c'est ce que l'on appelle la recherche des dominantes planétaires. Cette recherche obéit à des règles qui dépendent de la sensibilité et l'expérience de l'astrologue mais qui ont également des bases claires et solides : ainsi, les paramètres d'activité d'une planète peuvent être pris en compte - le nombre d'aspects actifs qui arrivent à cette planète, l'importance de chacun de ces aspects qui dépend de leur nature mais aussi de leur exactitude - puis les paramètres d'angularité - la proximité aux quatre angles Ascendant, Milieu du Ciel, Descendant et Fond du Ciel, tout ceci pouvant être aussi apprécié numériquement en fonction de la nature de l'angle et de l'écartement de la planète à ceux-ci - les paramètres de qualité également - la valorisation en fonction des maîtrises, exaltations, exils et chutes - et un certain nombre d'autres critères comme la prise en compte des maîtrises de l'Ascendant et du Milieu du Ciel seront nécessaires.

Ces différents critères permettent de valoriser les planètes et d'en déduire quelques conclusions utiles pour l'interprétation du thème astrologique natal.

L'analyse globale d'un thème va tenir compte d'abord des trois répartitions planétaires dans le thème : hémisphères Est ou Ouest, Sud ou Nord, et quadrants les plus occupés, Nord Est, Nord Ouest, Sud Est et Sud Ouest. Ces trois répartitions donnent une tonalité générale en terme d'introversion et d'extraversion, de volonté et de sociabilité, de prédisposition à certains comportements.

Viennent ensuite trois autres répartitions : les éléments (les triplicités puisqu'il existe trois groupes de signes de chaque) - Feu Air Terre et Eau - qui apportent une typologie de personnalité, les modes (les quadruplicités puisqu'il existe quatre groupes de signes de chaque) - Cardinal, Fixe et Mutable - et les polarités (Yin et Yang) qui renseignent sur certains traits de caractère fondamentaux.

Suivent les trois types de dominantes : dominantes planétaires, dominantes signes et dominantes maisons. Le néophyte imagine que l'astrologie, c'est "être Bélier" ou parfois être "Bélier Ascendant Vierge" par exemple. La réalité est bien plus riche. S'il est vrai que le Soleil et l'Ascendant apportent à

eux deux une bonne partie de la personnalité - entre un tiers et la moitié environ en fonction du thème natal - une personne n'est pas "que Soleil" (ce que l'on appelle le signe) ni "que maison 1" (ce que l'on appelle l'Ascendant). Ainsi, telle planète peut-être fortement valorisée, tel signe ou telle maison peuvent recevoir un important groupe de planètes et du même coup apporter une signification qui va tempérer et relativiser le rôle de l'Ascendant, du signe solaire etc.

Enfin deux autres critères, les accentuations - angulaires, succédentes et cadentes - qui sont une classification des maisons astrologiques, et les types de décans occupés - chaque signe est découpé en trois décans de dix degrés chacun - apporteront leur supplément de signification.

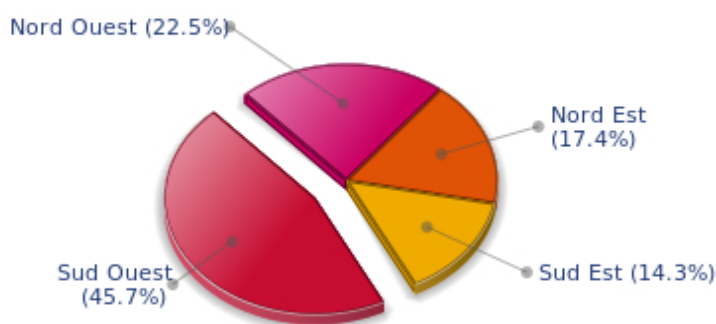
Ces traits généraux de caractère ne sont pas à prendre au pied de la lettre : ils enrichissent la lecture du thème en la préparant pour ainsi dire, et permettent de mieux comprendre la seconde partie plus détaillée et plus précise qui analyse chaque domaine de la personnalité en faisant une synthèse des critères de positions, de signes, de maisons et d'aspects selon certaines règles hiérarchiques.

Comme indiqué dans l'introduction de votre portrait, vos dominantes mineures sont interprétées dans l'annexe 1 à la fin de l'étude pour plus de clarté.

Vos répartitions planétaires

Chaque quadrant est une combinaison des quatre hémisphères de votre thème et correspond à une typologie de caractère. L'hémisphère Sud - le haut de votre thème, autour du Milieu du Ciel - est associé aux valeurs d'extraversion, d'action et à la vie publique, alors que le Nord favorise l'introversion, la réflexion et la vie privée. L'hémisphère Est - la partie gauche, autour de l'Ascendant - est lié au moi et à la volonté, alors que l'Ouest privilégie l'influence des autres et la souplesse dans la prise de décision.

Vos quatre Quadrants

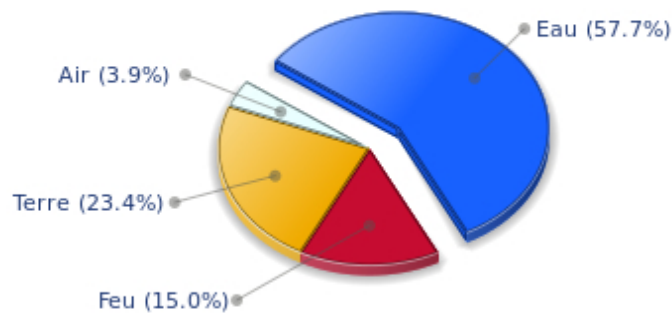


Demi Moore, le quadrant Sud Ouest, diurne, constitué des maisons 7 8 et 9, prédomine chez vous : il s'agit d'un secteur qui provoque en vous l'envie de communiquer et de fonctionner en prenant certains risques par rapport à autrui. L'échange aboutit à votre évolution, votre transformation et vous l'acceptez plutôt sereinement, car ce qui en vous importe vraiment est ce mouvement et cette charge qui vous relie aux autres et cette énergie d'échange qui vous apporte évolution et conscience. Une forme de rébellion ou d'envie d'évasion vous habite d'une façon presque permanente.

Vos éléments et modes dominants

Demi Moore, voici les diagrammes de vos éléments et modes dominants, constitué à partir des présences des planètes et angles dans les douze signes :

Vos quatre Éléments



La prédominance des signes d'Eau est un gage de sensibilité et d'élévation par les sentiments, Demi Moore. Vous fonctionnez par le cœur et par les émotions, et rien de ce que vous faites sur cette terre ne peut se faire sans que vous ne ressentiez - d'ailleurs le mot ressentir est à la base de votre fonctionnement - pleinement une charge affective suffisante. Il vous faut aimer pour comprendre, ressentir pour agir. Au détriment d'une vulnérabilité certaine que vous devriez apprendre à combattre.

Avec une majorité d'éléments en signes de Terre, vous êtes, Demi Moore efficace, concrète et sans trop d'états d'âme. Ce qui compte est ce qui se voit, ce qui peut durer : pour vous, on juge l'arbre à ses fruits. Les idées changent, les paroles disparaissent, mais les actes et leurs conséquences sont visibles et restent. A vous de laisser la porte de votre sensibilité ouverte même si votre vulnérabilité doit en pâtir. Emotions, énergie et communication ne doivent pas être négligées, car à quoi bon du concret s'il n'a pas une justification par le cœur, l'enthousiasme ou le mental ?

L'air est sous-représenté dans votre thème de naissance, avec 3.90% seulement au lieu de 25%, la moyenne. L'Air symbolise les valeurs de communication, d'échanges avec les autres, mais aussi les facultés d'adaptation et de souplesse : vous risquez parfois de réels problèmes d'incompréhension avec les autres si vous ne vous forcez pas à sortir de votre cocon pour parler, pour vous intéresser aux autres, pour vous lier. Vous pouvez aussi, par manque de souplesse ou de refus de vous adapter, vous retrouver un jour brutalement dépassée par les événements, par la situation. A vous de prendre l'habitude de téléphoner, de discuter, de penser "mobilité, souplesse, adaptation, changement" en toutes circonstances... cela vous mettra très vite à l'abri de tant de désagréments !

Les douze signes du zodiaque sont répartis en trois groupes ou modes, appelés les quadruplicités, nom savant qui signifie simplement que ces trois groupes comprennent quatre signes. Le mode Cardinal, le mode Fixe et le mode Mutable sont plus ou moins représentés dans le thème natal, en fonction de la présence et de l'importance des planètes et des angles dans les douze signes.

Vos Modes



Le mode Fixe est majoritaire dans votre thème natal, Demi Moore, et vous prédispose au désir de sécurité et de durée : vous savez apprécier concrètement une situation et sa stabilité, et préférez nettement jouer votre rôle loyal de femme tenace, obstinée - attention cependant à ne pas confondre obstination et rigidité ou intransigeance - et rude à la tâche plutôt que de tenter des expériences nouvelles ou vous risquer à changer l'environnement que vous trouvez. Vous solidifiez, structurez, sécurisez tout ce que vous trouvez sur votre passage : c'est votre nature, même si souvent, la rapidité ne vous intéresse pas particulièrement : rien ne sert de courir...

Vos dominantes : planètes, signes et maisons

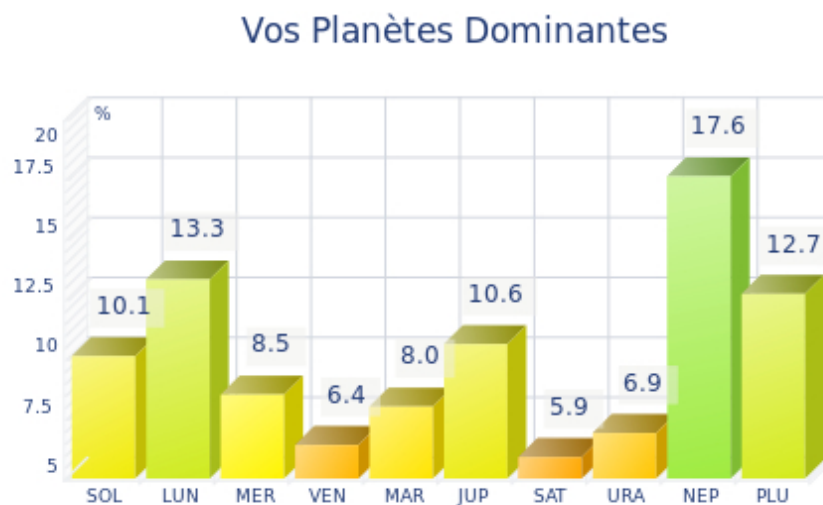
La question de la dominante est évoquée depuis la nuit des temps en astrologie : comme il serait agréable de définir une personne par quelques mots, par une ou plusieurs planètes qui représenteraient son caractère simplement, sans être obligé d'analyser longuement aspects et maîtrises, aspects et angularité, présence en signes et en maisons !

Les dix planètes - du Soleil à Pluton - sont un peu comme dix personnages d'un jeu de rôle, avec chacun son caractère, son mode d'action, ses atouts et ses faiblesses. Elles représentent en fait une classification en dix personnalités bien distinctes et les astrologues ont depuis toujours - et depuis peu pour les trois dernières planètes, Uranus, Neptune et Pluton - essayé d'associer à un thème astral de naissance une ou plusieurs dominantes planétaires, mais également une ou plusieurs dominantes signes et maisons.

En effet, pour les signes et les maisons, c'est un peu la même chose : si les planètes symbolisent des personnages, les signes représentent des teintes, les structures mentales, affectives et physiques d'un sujet. Chaque planète en signe est un peu comme un personnage qui verrait ses caractéristiques modifiées en fonction du lieu où il habite. Dans un thème, il existe ainsi en général un, deux ou trois signes bien valorisés, qui vont permettre de décrire son propriétaire rapidement.

Pour les maisons astrologiques, l'idée est encore plus simple : les douze maisons correspondent aux douze domaines de la vie et leur occupation privilégiée par les dix planètes principales, pondérées par les différents critères dont nous venons de parler en introduction, vont les valoriser différemment, et mettre en relief certaines "cases" de la vie : cela peut être le mariage, le travail, la vie amicale etc.

Demi Moore, voici votre diagramme de valorisation des planètes :



Les trois planètes les mieux représentées dans votre thème sont Neptune, la Lune et Pluton.

Neptune étant l'une de vos trois planètes dominantes, elle fait de vous un être qui ne se dévoile pas facilement et qui d'ailleurs vous fait vous-même vous poser beaucoup de questions sur la compréhension de vos propres motivations ! En effet, si votre imagination et votre inspiration sont immenses et si vous possédez une sensibilité extraordinaire qui peut faire de vous parfois un médium ou une voyante, en revanche, et peut-être ceci expliquant cela, votre impressionnabilité est telle que vous pouvez parfois avoir du mal à distinguer le concret et le solide de l'illusoire ou du virtuel.

Mystique, visionnaire ou poétesse, vous rêvez éveillée comme toute bonne Neptunienne et voyez ce que peu de gens voient, le tout étant enrobé d'un flou qui pourrait être qualifié d'esthétique lorsque votre enthousiasme est là.

Forcément, une femme sans limite et éprise d'infini comme vous peut parfois être blessée et rendue d'autant plus vulnérable en raison de sa perception aiguë des événements qui évidemment sont parfois cruels : dans ces cas-là, vous prenez de plein fouet les coups et pouvez sombrer dans le spleen le plus noir, dans la rêverie la plus inquiétante.

Cela dit, cette aura de mystère vous apporte certainement un charme indéfinissable aux yeux de beaucoup de vos proches qui ont du mal à vous comprendre, mais qui sont souvent... fascinés et attirés par cette sorte de don unique que vous avez de ressentir, de voir ce que le commun des mortels ne pourra jamais voir !

La Lune fait partie des planètes les plus importantes de votre thème et vous confère une nature réceptive, émotive et imaginative. Vous avez cette possibilité innée de vous imprégner instinctivement des atmosphères, des ambiances, des impressions qui vous nourrissent, souvent pour rêver votre vie plutôt que la vivre.

Une des conséquences de cette spontanéité peut parfois se convertir en popularité, voire en célébrité : la foule – entité collective complexe et vivante - apprécie toujours la vérité et la spontanéité plutôt que le

calcul et la maîtrise parfaite de soi.

En tant que personnage lunaire, il vous est difficile de vous contrôler, vous devez faire avec vos humeurs et vous devez prendre garde de ne pas rester trop passive devant les événements : rien n'arrive sur un plateau, et si votre sensibilité est riche, plus riche que celle de la plupart des gens, vous vous devez de bouger, de garder une partie de votre énergie pour... l'action !

Avec Pluton comme dominante planétaire de votre thème natal, vous êtes quelque part une prédatrice, magnétique et puissante, qui, à l'instar du signe du Scorpion que cette planète gouverne, a besoin d'exercer une forme de pression pour "tester" son entourage ou son environnement. Vous êtes toujours prête à évoluer, à risquer la destruction pour la reconstruction - y compris la vôtre - à vivre plus intensément tout en manifestant avec autorité votre être, à asseoir votre autorité secrète mais réelle sur les choses et les gens que vous croiserez dans votre vie.

On pourrait vous dire dominatrice parfois, presque cruelle en apparence ou trop autoritaire, mais en fait, c'est votre instinct qui parle, vous sondez les autres et aimez exercer votre pouvoir tout simplement parce qu'au fond de vous-même, l'énergie vitale est là, trop puissante pour ne pas sortir et faire de vous une femme d'action mais aux motivations cachées. Vous êtes finalement un être de passion, quelquefois incompris mais l'immense atout de la Plutonienne que vous êtes est de rebondir avec une force toujours plus grande après chaque épreuve de la vie : une grande qualité assurément.

Vos Signes Dominants



Dans votre thème natal, les trois signes les plus importants – en fonction des critères cités plus haut – sont dans l'ordre Scorpion, Poissons et Taureau. Souvent, ces signes sont importants parce que votre Ascendant ou votre Soleil s'y trouvent. Mais ce n'est pas forcément le cas : un amas de planètes peut s'y trouver, ou une planète proche d'un angle autre que le Milieu du Ciel ou l'Ascendant, quand ce n'est pas tout simplement parce que deux ou trois planètes sont très actives par les nombreux aspects qu'elles font à partir de ces signes. Vous emprunterez ainsi une partie des caractéristiques de ces trois signes, un peu comme une superposition de caractéristiques au reste de votre thème, et cela d'autant plus fort que le signe en question est valorisé.

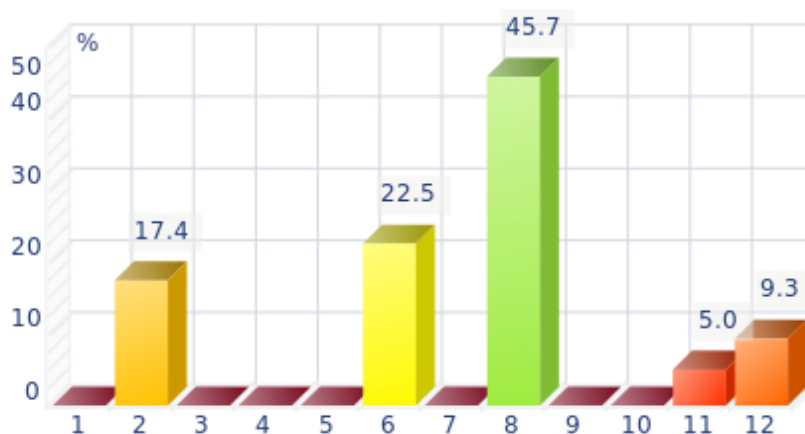
Le Scorpion fait partie des signes dominants de votre thème et fait de vous une femme toute en force et en perspicacité, compliquée et passionnée, peu tolérante et parfois destructrice, mais volontaire, résistante à tout et d'une audace qui peut quelquefois friser l'agressivité. Tant de qualités et tant de

dangers réunis dans une même personne ! Evidemment, tout cela crée vite une sélection naturelle autour de vous : ceux qui vous résistent et vous apprécient ou vous admirent, et ceux qui ne vous supportent plus ! Mais c'est justement ce que vous souhaitez. Vous êtes ce que vous êtes et vous ne vous transformerez pas pour plaire, vous êtes fière, et l'affrontement, vous n'en n'avez jamais eu peur, même si votre façon de combattre est secrète, tout comme l'est votre nature que mystérieusement, vous rechignez toujours à dévoiler même à vos proches, qui d'ailleurs ne vous comprendront pas toujours. Mais cela dit... Quel charme d'enfer vous avez !

Les Poissons font partie de vos signes astrologiques dominants et apportent à votre personnalité un réservoir illimité d'émotions, de rêves, d'imagination, de sensibilité au point que vous baignez littéralement dans un océan d'impressions souvent troubles et délicieuses. Ces impressions étant si intenses et si présentes, du coup, vous n'avez pas forcément le besoin d'agir dans le concret, de faire preuve de dynamisme ou de volonté, vous vivez déjà tellement intensément avec ce que vous recevez à l'intérieur, finalement un peu comme un radar très fin toujours en alerte ! C'est la raison pour laquelle d'aucuns peuvent quelquefois vous reprocher un certain laisser-aller, un manque de clarté dans vos opinions ou vos actes ; mais ils reconnaissent très vite vos dons artistiques, votre côté artiste ou poète, votre absence totale de méchanceté. D'ailleurs, vous éprouvez de la compassion pour tous les gens qui souffrent, l'empathie est fort développée chez vous. Grâce à votre souplesse, votre intuition et votre générosité, il n'est pas rare que vous passiez une partie de votre vie à aider les autres. Si en plus vous créez ou que vous avez des talents artistiques reconnus, plus personne ne dira rien quant à vos petites faiblesses bien pardonnables : la distraction ou un petit manque de pêche ou de volonté, un caractère trop rêveur...

Avec le signe du Taureau si valorisé, vous êtes constructive, stable et sensuelle. Le bon goût, l'amour de la beauté, le savoir-vivre ainsi qu'un bon sens paysan à toute épreuve – au sens noble du terme – font de vous une femme toute en charme et en séduction ; et si d'aucuns critiquent votre rythme un peu lent ou votre côté têtu ou peu souple, vous lui répondez avec raison que votre sécurité est à ce prix, que cela vous plaît comme cela et que rien ne sert de courir...

Vos Maisons Dominantes



Les maisons 8, 6 et 2 sont les plus occupées de votre thème natal, cette occupation étant calculée en pondérant les planètes et angles en fonction de différents critères astrologiques – rapidité, activité, angularité, maîtrises etc. En analysant les maisons les plus occupées, l'astrologue déduit les champs ou domaines d'activité qui vous « concernent » le plus, que ce soit par ce que vous vivez – ou que vous serez

un jour amenée à vivre – ou par vos motivations intérieures profondes.

La maison 8 est valorisée dans votre thème natal : cette maison, la plus complexe du zodiaque, est d'abord une maison de passion et de transformation, ce qui va souvent ensemble. Vous avez en effet tendance à aller au bout de vous-même en dépassant les frontières du bienséant car vous voulez tout comprendre, même et souvent... l'interdit. Cette maison est en relation avec les domaines complexes de la sexualité, des possessions et dépossessions qui ne dépendent pas de vous (héritages, dons, pertes financières brutales), de la mort aussi – ne vous inquiétez pas, pas de la vôtre particulièrement ! - et de la compréhension des choses cachées : ce sont des domaines qui a priori vous touchent, que ce soit par intérêt naturel ou parce que la vie se chargera de vous y mêler.

Votre maison 6 bien valorisée est l'indice d'un intérêt pour le travail, pour une occupation quotidienne qui vous prend beaucoup de votre temps : en analogie avec la Vierge, cette maison incite au perfectionnement, à l'apprentissage ; quelque part, vous pouvez vous épanouir en vous rendant utile, en vous investissant pleinement dans le cadre de votre travail. Cela peut passer par un environnement humain qui vous intéresse – vos collègues – ou par une passion dans ces occupations quotidiennes par exemple. Le domaine médical ou les animaux de compagnie peuvent jouer un rôle dans votre vie ; ou encore des amours ancillaires par exemple... Du moins c'est une des possibilités signifiées par une maison 6 valorisée.

Votre maison 2 fait partie des trois maisons les plus occupées ou du moins les plus denses de votre thème natal : l'aspect matériel de l'existence avec ce que cela implique en termes de sécurité, d'appétit de vivre et désir de possession est bien présent, et vous ne pourrez sans doute pas vous contenter de vivre d'amour et d'eau fraîche. Sur un plan plus subtil, vous pouvez éprouver le même type d'approche pour votre vie relationnelle : possessivité, jalousie dans le pire des cas, mais aussi, si le reste du thème l'indique, fidélité et durée.

Vos style, comportement et particularités

Ce qu'on appelle communément le "signe" correspond à la position du soleil dans le zodiaque. Le soleil va mettre en valeur toutes les caractéristiques du signe qu'il occupe. Ces caractéristiques seront d'autant plus pures et exactes que le soleil y est "fort" selon les règles traditionnelles de l'astrologie, ou bien que ce signe est particulièrement valorisé par le reste du thème. Nous donnons ici les caractéristiques du signe pur mais il vous faut garder à l'esprit que celles-ci pourront parfois n'être qu'un éclairage particulier de votre personnalité dans la mesure où de toute façon un thème astral n'est en aucun cas constitué seulement de la position du soleil ou de l'Ascendant et que ce signe peut donc être plus ou moins valorisé chez vous.

Autre point particulièrement important : contrairement à l'Ascendant qui exprime clairement votre façon de paraître, votre vitalité, votre constitution physique, votre comportement spontané et l'image que vous donnez, votre signe solaire représente lui votre moi profond, celui-là même que vous ne connaissez pas encore forcément complètement, celui qui ne pourra émerger que petit à petit en acquérant davantage de maturité : c'est l'intérieur de votre personnalité, qui ne se révèle qu'aux personnes de votre entourage en qui vous avez donné votre confiance, c'est aussi un peu l'aboutissement de l'évolution probable de votre personnalité qui pourra être obtenue à l'aide de toutes les énergies contenues par ailleurs dans votre thème natal, en commençant par l'écorce voyante, votre Ascendant.

L'Ascendant est l'un des éléments essentiels dans l'établissement de votre thème natal. Il est le signe du zodiaque qui se lève à l'Est au moment exact de votre naissance et nécessite donc pour son calcul que vous connaissiez l'heure précise de celle-ci.

Il permet d'apporter une foule d'informations sur votre personnalité ; il est l'une des clefs qui permet d'approcher de près certains éléments de vous-même comme votre apparence physique, votre caractère tel qu'il est perçu au premier abord et votre comportement immédiat. Il correspond à la partie extérieure et apparente de votre personnalité que vous voulez bien montrer depuis toujours, mais aussi à votre constitution physique sur la durée c'est-à-dire votre santé.

Soyez conscient également que malgré l'importance de l'Ascendant, celui-ci ne pourra vous décrire d'autant mieux que s'il est valorisé dans votre thème, cette valorisation découlant de l'application de l'ensemble des règles de l'astrologie. Néanmoins il apportera dans la plupart des cas une très bonne indication et se révélera une source de renseignements souvent au moins aussi féconde que celle apportée par votre "signe", celui où se situe le soleil au moment de votre naissance.

Vous êtes du signe du Scorpion et votre Ascendant est Poissons

Avant d'aborder en détail la signification du signe de votre Soleil et de votre Ascendant, nous vous proposons rapidement, en guise de préambule, l'interprétation générique de la combinaison de ceux-ci dans votre thème :

Vous avez de quoi troubler les autres avec ce duo de signes aquatiques... L'élément Eau leur confère sensibilité exacerbée, émotions complexes et tempérament secret, presque impénétrable. Vous vous noyez aisément dans votre tourbillon intérieur en évitant si possible d'exposer cette facette vulnérable à autrui. Scorpion et Poissons cherchent, chacun à leur façon, le vertige des expériences interdites ou du

moins en les éloignant ou en les séparant de la vie ordinaire et concrète. Que ce soit par le côté endiable du Scorpion ou fantasque des Poissons, vous aspirez à vous dévouer corps et âme à un but ou à une personne. Néanmoins, on ne devine pas d'emblée votre facette un peu mystique et obsessionnelle. Ascendant Poissons, vous n'offrez qu'un visage légèrement indifférent mais poli : empathique, vous vous mettez d'emblée à la place de vos interlocuteurs et leur apportez, si besoin est, votre soutien désintéressé. Vos proches, quant à eux, auront droit selon votre humeur à vos foudres ou votre fidélité inébranlable, avec en toile de fond cette tentation irrésistible de provoquer qui vous accompagne si souvent...

Vous êtes du signe du Scorpion

Psychologiquement, vous êtes d'une nature bilieuse constituée de pulsions agressives poussant à la transformation de votre être et, à chaque instant, de la situation dans laquelle vous vous trouvez. Comme s'il s'agissait d'une lutte permanente pour s'affirmer, vous ne pouvez vous empêcher de sonder l'autre par une pique, non pas par méchanceté mais juste pour mieux le connaître ; la vie et le sentiment d'exister pour vous sont appréhendés par la révolte, la tension, l'impulsion de provoquer pour mieux connaître l'autre par la réaction qu'il aura. Louvoyant avec cette sorte d'attitude agressive ressemblant à une sournoise inquisition, vous êtes souvent étrangement silencieuse introvertie et secrète, ressassant vos pensées tumultueuses au tréfonds de votre esprit, laissant les autres perplexes ou étonnés de ce comportement quelque peu singulier.

Née avec la marque de ce signe, vous êtes secrète, puissante, dominatrice, résistante, intuitive, affirmée, charismatique, magnétique, volontaire, audacieuse, perspicace, passionnée, créative, indépendante, vigoureuse, généreuse, loyale, travailleuse, persévérante, indomptable, possessive, rusée, obstinée, ambitieuse, instinctive, tenace, sexuelle, sexy, fière, intense, avez l'esprit de compétition, mais vous pouvez être aussi agressive, destructrice, têtue, angoissée, tyrannique, perverse, sadique, violente, égocentrique, complexe, critique, cruelle, méchante, dure, jalouse, calculatrice, vulnérable ou dissimulatrice.

Très travailleuse, résistante, sérieuse, vous allez jusqu'au bout des choses et votre obstination fait plaisir à voir, surtout si ce que vous avez entrepris n'est pas une erreur de votre part, ce qui est rare vue votre immense perspicacité presque médiumnique.

En amour, vous êtes Demi Moore tout en passion et en sex-appeal. Très jeune, vous avez compris la puissance d'attraction sexuelle et magnétique que vous véhiculez et que vous exprimez : telle une prédatrice, vous choisissez, agissez, et prenez au filet les hommes que vous souhaitez jusqu'à ce qu'ils ne vous attirent plus. Les seuls qui pourront vraiment vous convenir dans la durée seront ceux qui vous résistent, pour lesquels vous aurez un respect pour le restant de votre vie, ou ceux qui se soumettent sans condition et qui par leur amour inconditionnel pour vous, accepteront de vivre une vie d'enfer parce que dépendante de vous à vos côtés.

Vous savez à merveille utiliser votre pouvoir de séduction mais lorsque vous rencontrerez l'âme soeur, si possible aussi forte que vous, alors vous serez la femme d'un seul homme tout au long de votre vie, loyale, possessive mais sentimentale et amante exceptionnelle, courageuse et magnétique dans une relation où l'ennui n'existera pas et où la passion pourra s'exprimer avec toute la violence et la soif d'absolu qui vous anime.

Votre Ascendant est Poissons

Psychologiquement, vous êtes d'une nature adaptative et réceptive, à l'opposé exact du signe de la Vierge dont l'essence même est d'analyser le détail en chaque chose, créant ainsi une dualité définitive entre le moi et l'extérieur : à l'inverse, les Poissons ingurgiteront et annihilent toute forme de différenciation en face d'eux ; avec eux, il ne peut y avoir d'opposition, de conflit, de réaction individuelle, il n'y a que fusion, non-séparation, étalement perpétuel et mobile du moi dans une sorte d'impression floue mais vaste de communion avec l'environnement. C'est le règne absolu du sentiment et des émotions sur l'intellect et sa raison séparative.

Née avec la marque de ce signe, vous êtes émotive, sensible, dévouée, aimable, adaptable, exaltée, compatissante, romantique, imaginative, souple, opportuniste, intuitive, inclassable, irrationnelle, séduisante, placide, secrète, introvertie, agréable, artiste, charmeuse mais vous pouvez aussi être indécise, lunatique, passive, fuyant la réalité, confuse, velléitaire, paresseuse, étourdie, vulnérable, imprévisible et crédule.

Vous êtes Demi Moore la grande amoureuse mystérieuse et romantique du zodiaque, possédant un charme inouï et une sentimentalité incomparable et incroyablement attirante. Votre vulnérabilité et votre côté enfant un peu passive font partie de vos armes naturelles de séduction, vous la femme-enfant ou la femme fatale disparaissant ou réapparaissant au gré de vos humeurs et des circonstances.

Mobile, changeante, capricieuse mais toujours noble, vous passez de rencontres exaltées en déceptions ou en moments de découragement avec toujours et partout un seul mobile : suivre vos sentiments, votre intuition, imaginer à partir de chaque situation concrète tout un univers de possibilités romanesques et chimériques où vous êtes la vedette adulée et adorée.

Une fois en couple, vous êtes capable de vous donner totalement, offrant votre énergie et même votre destin pour l'homme que vous aimez, vous sacrifiant parfois ou en tout cas sacrifiant beaucoup de vos possibilités ou opportunités, sans remords et avec joie, pour faire vibrer encore plus en vous les cordes de l'accord parfait et élever encore plus haut votre idéal d'amour fusionnel sans limite avec lui.

Si amoureuse, si intuitive et si sensible, le signe des Poissons étant d'une nature double, il est possible qu'à la deuxième moitié de votre vie, un autre mariage se présente, à moins que vous ne choisissiez plutôt de vivre en parallèle une autre relation plus ou moins cachée.

Le gouverneur de votre thème est en Scorpion

Le maître de l'Ascendant, souvent appelé gouverneur du thème, apporte certaines nuances intéressantes aux significations apportées par le Soleil et l'Ascendant. Sa position en signe va moduler le style de personnalité décrit par eux, ou parfois l'amplifier s'il s'agit d'un signe identique à l'un ou l'autre.

Le maître de votre Ascendant se trouve dans le même signe que votre Soleil : dans ce cas particulier de votre thème, il amplifie les caractéristiques indiquées par celui-ci, décrites plus haut.

Les aspects à votre Ascendant

Certaines planètes font un aspect à votre Ascendant, Demi Moore : elles modifient donc, avec leur style propre, votre comportement et personnalité qui ne sont pas exactement chez vous ceux d'un Ascendant Poissons pur mais bien une fusion entre ses caractéristiques et celles apportées par ces aspects.

★★★★★ Vénus trigone Ascendant, orbe 1° 51'

Votre comportement, Demi Moore, grâce à la planète Vénus, est en harmonie avec votre vie affective, vous n'avez pas d'effort particulier à faire pour exprimer vos sentiments d'une façon naturelle, sans que les autres n'y voient du mal. Un atout de facilité naturelle et de charme qui n'est assurément pas désagréable !

★★★★★ Soleil trigone Ascendant, orbe 3° 24'

Votre volonté, Demi Moore, dispose d'une bonne énergie pour prendre des décisions rapides, pleinement en accord avec vous-même. Ce bon accord entre le Soleil et votre Ascendant fait que vous vous sentez plutôt bien dans vos baskets parce que ce que vous êtes à l'intérieur correspond bien à ce que vous voulez bien montrer !

★★★★★ Lune sextile Ascendant, orbe -3° 51'

Votre instinct vous trompe rarement pour ce qui concerne la façon que vous avez de paraître, Demi Moore, avec la Lune en bon aspect de votre Ascendant. Vous gérez plutôt bien vos émotions, d'une façon spontanée et en souplesse.

Votre sensibilité

Amoureuse de la nature tout autant que de votre confort, vous êtes Demi Moore, une épicurienne désireuse de profiter des belles et bonnes choses de la vie au sein d'un "clan" familial ou amical qui apprécie votre convivialité et votre amabilité. Fidèle, stable, les pieds sur terre, vous êtes quelqu'un sur qui l'on peut compter en toute circonstance. Attachée à votre sécurité affective et matérielle, la jalousie et la possessivité ne vous sont pas étrangères et vous pouvez, bien que de nature plutôt lente, vous montrer très rapidement colérique et agressive lorsque vous vous sentez menacée dans ces domaines. Vous ferez alors preuve d'un entêtement et d'une fureur rares et l'on aura bien du mal à vous faire changer d'avis. Même si vous êtes consciente que votre attitude n'est pas réellement adaptée, vous camperez sur vos positions et garderez une rancune tenace. Vous êtes cependant si sensible à la tendresse et aux marques concrètes d'affection qu'avec quelques cadeaux ou câlins, vous finirez bien par revoir tout en rose...

Les affaires matérielles prennent avec vous, Demi Moore, une importance parfois un peu décalée de la réalité : vous avez tendance à mettre beaucoup d'émotion sur des sujets pratiques concernant vos intérêts personnels.

Vous avez inconsciemment peur de manquer de quelque chose sans doute; tout vous pousse à une certaine sécurité sur le plan financier mais en réalité, en mettant tant de sensibilité dans un domaine qui n'en a pas besoin, cela peut se retourner contre vous.

La façon dont vous gagnez de l'argent ressemble souvent à des montagnes russes : parfois chanceuse, très chanceuse même, vous pouvez parfois aussi perdre beaucoup en raison de votre incapacité à rester vraiment zen en certaines circonstances... qui le réclament. Les affaires nécessitent du sang froid à l'intérieur, même si elles n'excluent pas le charme à l'extérieur...

★★★★★ Soleil opposition Lune, orbe -0° 27'

Deux polarités s'opposent - ou se complètent - nettement dans votre thème : d'une part, les valeurs solaires, l'image que vous donnez de vous-même, les modèles auxquels vous vous attachez. D'autre part les valeurs lunaires, les moments de lâcher-prise, de bien-être par laisser-aller. Lorsque vous vous investissez dans un projet, c'est souvent au détriment de votre quiétude. A l'inverse, vous ne vous sentez pleinement vous-même que lorsque cessent les contraintes et regards extérieurs. Aussi séparez-vous votre existence socioprofessionnelle et votre vie intime, accordant rarement les impératifs de l'une et l'autre. Ce peut être un frein, une inquiétude fondamentale. Ce peut être aussi, bien intégré, une richesse évidente : vous parvenez alors à vous fixer et tenir des objectifs pas nécessairement conformes à vos exigences intimes, naturelles... celles-ci étant par ailleurs préservées, séparées de vos desseins et ambitions, de vos attentes. Ainsi, une volonté puissante peut faire de cette dissonance Soleil-Lune un riche facteur de créativité. Reste une zone d'ombre ou d'aléa : vous êtes très sensible sur le plan affectif. Trop peut-être, au point d'être vulnérable en maintes circonstances. Car, à diverses périodes de votre existence, seront remis en question simultanément vos repères (solaires) et votre équilibre intime (lunaire).

★★★★★ Lune opposition Vénus, orbe -1° 59'

Avec cet aspect Lune-Vénus, la passion et la sensualité dérangent votre bien-être, troublent fréquemment votre quiétude. Il y a pour vous deux manières d'aimer : accepter les joies simples de l'existence ou vivre un amour intense, une fièvre dévorante. Il vous est difficile de concilier la vie quotidienne et le désir affectif ou sensuel. Les habitudes tuent la passion, tandis que celle-ci interdit tout laisser-aller, ce relâchement pourtant indispensable à votre plein épanouissement. On peut évoquer l'antagonisme

traditionnel entre la mère et la femme, entre le père et l'amant... inconciliables, sans doute, quoiqu'on puisse vivre en alternance ces deux fonctions. Il importe d'équilibrer ces désirs antinomiques : de laisser parfois les tumultes du cœur rompre la monotonie d'une vie amoureuse exempte de flamme, sans renier pour autant les valeurs sécurisantes d'une cellule (couple ou famille) au sein de laquelle nous pouvons à loisir nous reposer, nous laisser aller à l'expression de nos comportements intimes. Se relâcher sans oublier que l'amour se mérite...

★★★★★ Lune opposition Neptune, orbe -5° 06'

La dissonance Lune-Neptune fait fonctionner à merveille l'âme poétique, l'ivresse des sentiments et du rêve... et perturbe la vie pratique, la gestion des réalités. Vous ne manquez pas d'inspiration, mais vos raisons de vivre échappent le plus souvent à votre entourage ! La Bohême a ses charmes, mais sans doute vivez-vous parfois des situations confuses. Vous avez des buts élevés et de très bonnes intentions. Mais la volonté n'est pas toujours là pour les concrétiser. Il importe de vous méfier des paradis artificiels : la fuite dans l'imaginaire n'est pas nécessairement la meilleure solution pour résoudre un éventuel problème. En quête d'une inaccessible quiétude, vous avez tendance à remettre à plus tard toute démarche dérangeante. Les faits demeurent cependant, et vous constatez souvent qu'un non-interventionnisme n'a fait qu'accentuer vos difficultés. Il importe de mettre un terme à ce cercle vicieux du lâcher-prise. Sans bien sûr renoncer à vos rêves ni étouffer votre très riche sensibilité.

★★★★★ Lune carré Mars, orbe -3° 55'

La dissonance Lune-Mars est un indice de susceptibilité, et parfois d'agressivité. Irritable, vous êtes très sensible aux menaces de toutes sortes, aux dangers. Vous réagissez alors très vite, mais souvent avec trop d'impulsivité. Pour préserver votre bien-être, il vous faut apprendre à maîtriser vos humeurs, à coordonner vos actions et pondérer vos jugements. Les faits souvent vous dérangent : ou vous vous réfugiez dans votre univers intime, refusant alors d'affronter les réalités du moment. Ou, au contraire, de fréquentes altercations vous interdisent toute quiétude véritable. Il importe d'équilibrer ces tendances, de vivre en alternance des moments d'activité et des phases de laisser-aller, de relâchement. Ces deux attitudes étant chez vous relativement inconciliables...

★★★★★ Lune trigone Pluton, orbe -6° 4'

Vous êtes une énigme pour les autres... et pour vous-même. La relation harmonieuse Lune-Pluton éveille votre désir de comprendre et faire vivre les éléments cachés de votre inconscient. Vous vous intéressez à l'occulte, aux lois qui gouvernent dans l'ombre les êtres et les choses. Vous aimez tirer les ficelles et manipuler les situations à l'insu de tous, pour garder votre mystère. Vous vous sentez bien lorsque vous ne jouez pas les rôles d'avant-scène, mais que vous intervenez au contraire dans l'ombre, subtilement. Vos comportements intimes traduisent cette distance que vous cherchez à maintenir pour préserver votre vie intérieure. Vous cultivez volontiers l'ange du bizarre, jusque dans vos habitudes de vie, vos rythmes quotidiens.

Votre affectivité

Dans votre thème, le Soleil et Vénus sont tous deux en Scorpion. Avec le Soleil et Vénus en Scorpion, l'amour ne peut qu'être excessif, brûlant... ou inexistant. C'est tout ou rien, rose ou noir ! Une relation de couple est pour vous nécessairement intense, passionnelle. Entre aimer à la folie ou haïr, la transition est floue. Voilà qui laisse présager d'une vie affective exaltante. Mais gare aux situations moyennes ! Votre caractère enflammé se satisfait mal des liaisons ordinaires, monocordes, sans heurt ni histoire. Parce que

vous savez vous remettre en cause et que vous affectionnez les défis amoureux, vous provoquerez volontiers crises ou grincements de dents... jusqu'à un hypothétique paradis affectif au sein duquel votre partenaire tout comme vous, garderez votre spécificité, votre volonté, votre vérité propre. Vaste programme ! Il importe de relativiser, parfois, l'analyse démesurée que vous avez tendance à faire des questions sentimentales. Sensible aux rapports de force, vous ne ferez pas de cadeau aux êtres désarmés, exploitant parfois, si vous n'y prenez garde, leur fragilité. Mais que de passion, que d'exaltation en perspective avec ceux qui vous suivent dans votre volonté d'aller jusqu'au bout de vos engouements.

L'amour avec vous, Demi Moore, n'est pas dissociable de la passion. Vos sentiments sont immédiats, impérieux, intenses, et vous ne pouvez absolument pas concevoir une relation amoureuse sans fusion avec votre partenaire, sans ce désir irrésistible de ne rien ignorer de l'autre : émotions, sentiments, sexualité, tout doit être vécu à la limite de la possessivité absolue et sans retenue. En réalité, vos sentiments sont aussi complexes qu'ils sont profonds et vous aimez rarement mais avec une ardeur brûlante qui consume votre couple dans des ébats aussi torrides que violents. Bien sûr, ce type de sentiments aussi puissants peut mener à la jalousie et à l'exclusivité absolue, presque au contrôle de votre partenaire. Si la relation est véritable, cela se passera bien et dans le cas contraire, les risques de blessures partagées sont réels à l'intérieur de votre couple ; il est difficile de toute façon de concilier la passion et la tranquillité et il est clair que pour vous, la sérénité sentimentale passe par la rencontre d'une personne qui serait soit aussi complexe que vous et qui vous comprendrait ainsi instinctivement, soit de votre complémentaire, d'une nature aussi calme et solide que vos pulsions sont intenses et profondes.

Au moment où vous tombez amoureuse, Demi Moore, vos sentiments prennent tout de suite une intensité considérable et vous emportent vite sur le terrain de la passion. Vous n'êtes pas une tiède sur le plan amoureux : vous aimez très fort ou pas du tout, et la tradition attribue à cette configuration une association très vive entre les sentiments et la sexualité. Chez vous, l'amour ne se conçoit que si l'aspect physique et le désir sont intimement liés aux sentiments que vous éprouvez. Vous ne tardez d'ailleurs pas à injecter sciemment une bonne dose d'érotisme torride dans votre comportement pour rendre votre idylle aussi brûlante et profonde que ce que vous ressentez à l'intérieur de vous ! En l'absence d'aspects de tension sur cette position de Vénus, vous devenez possessive mais dans le bon sens du terme : vous vous préoccupez de votre moitié avec bonheur jusqu'à ses propres intérêts en matière de finance car Vénus en maison 8 est bénéfique pour tout ce qui touche aux placements, à la gestion des biens d'autrui et en particulier de ceux du conjoint, et cette attitude bienveillante que vous distillez d'ailleurs également en dehors de votre couple vous apporte généralement des surprises agréables en matière d'héritages auxquelles vous ne vous attendiez pas. Parfois, dans les cas de tension (lors de configurations planétaires en carré ou en opposition avec votre Vénus), vous risquez de tomber dans le piège de la jalousie obsessionnelle et douloureuse et ce serait dommage : ne dit-on pas que celle-ci est déplacée et crée du mal lorsqu'elle est injustifiée, et qu'elle est inutile et tardive lorsque le mal est fait ... ?

★★★★★ Soleil conjonction Vénus, orbe 1° 32'

Cet aspect vous sensibilise à l'image donnée de vous-même. Vous attachez une importance considérable à l'effet produit sur autrui, au charme qui émane de votre personnalité. Il vous faut pouvoir compter sur vos capacités de séduction et gagner la sympathie de votre entourage. Aussi serez-vous souvent sensible aux regards extérieurs, répondant aux attentes de vos proches. Pour faire plaisir, certes, mais plus encore pour retenir leur attention. Vous êtes en quête de plaisir, d'estime et d'affection. Mais idéaux et désirs ne font qu'un : vous ne donnez réellement votre pleine mesure qu'avec ceux et celles pour qui vous éprouvez une attirance naturelle, une estime indépendante des faits. Vos sentiments répondent aussi à une recherche d'absolu : ceux qui vous sont sympathiques sont adoptés. Les autres rejetés sans appel !

Votre caractère très affectif s'avère un atout en maintes circonstances. Vous saurez mieux que d'autres séduire, conquérir l'adhésion d'un être, gagner son estime. Le risque est sans doute d'obéir aux modes et courants ambiants plus qu'à vos propres motivations, de sacrifier l'essentiel à l'apparence.

★★★★★ Vénus conjonction Neptune, orbe 7° 06'

Votre vie sentimentale se déroule comme dans un rêve étrange. L'amour est trop délicat pour se laisser apprivoiser ou maîtriser. Vous suivez les élans de votre cœur dans un climat idyllique, loin des contraintes communes de la réalité, loin des conventions et conformismes. Il émane de vous un charme particulier, discret et subtil. Mais votre affectivité a parfois un caractère déroutant. Très sensible aux marques d'affection ou de tendresse, vous savez pourtant que l'amour ne s'achète ni ne se gagne. Ce qui est doit être, et on ne sait jamais ni comment ni pourquoi se crée une subtile harmonie entre deux êtres. Risque évident : il y a chez vous dans ces conditions un certain refus de l'effort. La vie à deux doit aller de soi et vous n'éprouvez pas le besoin de bâtir objectivement les fondements d'une relation. Idéaliste, vous rêvez d'un paradis affectif peut-être trop beau pour être vrai...

★★★★★ Vénus carré Mars, orbe 5° 55'

La dissonance Vénus-Mars marque une sensibilité à fleur de peau, un caractère impulsif. Les émotions et les élans du cœur provoquent une tension soutenue. La vie est un champ de bataille pour l'affectivité. L'amour est omniprésent, mais souvent fragile : l'impulsivité règne sur le monde des sentiments. Parfois, l'objet du désir devient irrésistible, implacable. Ou bien le sens des confrontations interdit la quiétude affective. On retiendra pourtant la richesse de vos réactions émotives : plus encline que d'autres à vous laisser guider par les fièvres amoureuses, vous vivrez de fortes expériences passionnelles. Reste à maîtriser une impressionnabilité souvent bien envahissante. Les romantiques ne connaissent que rarement la tranquillité !

★★★★★ Mercure conjonction Vénus, orbe 9° 3'

Cette configuration planétaire sensibilise au jeu de la séduction. Vous aimez multiplier les entreprises de charme, vous inventer de nouvelles raisons de séduire ou de vous laisser séduire. Si votre vie affective n'est pas d'une stabilité exemplaire, elle est riche de découvertes, d'émotions variées, sensuelles ou cérébrales. Vous savez gagner la sympathie de votre entourage, par votre sensibilité alerte. Vous jouez avec les sentiments, les relations, les amours... Mercure et Vénus ont en commun de sensibiliser à l'humain. Votre réceptivité est grande à l'égard des êtres, l'ouverture d'esprit et du cœur allant de pair. Vous attachez une importance toute particulière à la manière dont on vous regarde, à l'effet produit lors d'une rencontre ou d'un échange. En fait, vous attendez beaucoup des autres : la reconnaissance de vos qualités, l'estime, la considération. Sans doute alors êtes-vous susceptible, bien au-delà de ce que vous laissez entrevoir. Dans bien des cas, les jeux relationnels peuvent s'avérer plus sérieux que prévu.

Votre façon d'agir et votre sexualité

Quelle énergie Demi Moore ! Que d'initiatives et de force pour agir, construire ou combattre ! Vous faites partie des conquérantes, loyales et soucieuses du panache et votre vitalité est telle que vous pourrez l'utiliser sans peine pour arriver à vos objectifs et exercer toute votre créativité. Vous êtes cependant si fière et si entière qu'il n'est pas question pour vous de distinguer chez autrui une once de contrariété sur votre route : vous risqueriez alors, vexée, de courir dans la direction opposée par réaction. Sexuellement, votre magnétisme et votre énergie font des merveilles et en plus vous n'êtes pas compliquée, il suffit pour que tout se passe au mieux que l'on respecte votre nature un peu dominatrice

et que l'on vous porte un minimum d'admiration. Vous avez en général confiance en vous et en votre réussite et c'est ce trait de caractère particulier qui parfois peut faire de vous une vraie héroïne à la force herculéenne et au charisme solaire.

C'est dans le contexte quotidien de votre travail que vous vous montrez la plus active et batailleuse, Demi Moore. Ou dans votre vie quotidienne tout simplement si vous ne travaillez pas.

Vous avez une grande capacité de travail, vous vous donnez à fond dans le service aux autres : être utile et efficace est votre cheval de bataille. D'ailleurs cela se remarque ! Demandez à vos collègues de travail ou à votre entourage ce qu'ils en pensent... Votre efficacité n'est pas à démontrer car avec vous, cela bouge, vous progressez, vous avez à cœur de vous perfectionner et votre employeur ne peut que se réjouir d'avoir la coopération et la contribution d'une recrue si active.

Les domaines de la santé et celui des animaux sont par tradition également favorisés par cette configuration planétaire. Vérifiez quand même les aspects de votre Mars si vous souhaitez devenir dompteuse !

Quoi qu'il en soit, le monde du travail au quotidien est celui où vous pourrez donner le maximum de vous-même en terme d'action, avec si possible de la mesure si vous y arrivez.

★★★★★ Mars carré Neptune, orbe -1° 1'

Votre attitude est celle d'un être bohème, mené par un idéal qu'il ne maîtrise sans doute pas. Bien sûr, vos passions sont sincères. Mais peut-être vous trompez-vous parfois d'objectif. Vous vous engagez alors dans des luttes sans espoir, des confrontations inutiles. Il importe de vous méfier des fanatismes de tous bords, de savoir rester lucide face à l'exaltation des sentiments. Votre sincérité fait alors des miracles pour défendre les causes perdues. Le plus difficile est sans doute de maîtriser une sensibilité exacerbée. Parce que les faits vous touchent au plus profond de vous-même, parce que vous êtes plus que d'autres sensibles aux injustices, aux misères de ce monde, vous vous engagez dans d'incessants combats. Avec le risque d'essayer à l'occasion quelques désillusions.

★★★★★ Soleil carré Mars, orbe 4° 23'

Cet aspect dénote une grande impulsivité, un caractère fougueux, une sensibilité à fleur de peau. L'excès de force et d'énergie peut compromettre votre équilibre de vie et vous conduire à des actions impulsives ou irréfléchies. Vos idéaux ne seront pas toujours conformes à vos actes. Certes, vous savez réagir, défendre vos options jusqu'à l'héroïsme. Mais sans doute aggravez-vous parfois les tensions ambiantes par des emportements intempestifs. De là certains dérapages non contrôlés ! Les faits démentent alors vos aspirations. Bien maîtrisée, cette configuration planétaire devient cependant une source inépuisable de passion et d'énergie.

★★★★★ Mars opposition Saturne, orbe -8° 56'

Agir, mais pourquoi ? Et agir comment ? Le monde qui vous entoure ne vous inspire qu'une confiance très limitée. Les événements vous ont appris à douter des situations simples, à n'intervenir qu'après mûre réflexion. Sensible aux pièges de l'existence, aux affrontements, aux luttes, vous compliquez à loisir vos comportements, passant souvent à côté de votre cible par autocensure. Vos interventions manquent parfois de spontanéité : il vous faut apprendre à maîtriser vos doutes, à acquérir la conviction que vous pouvez vous aussi gérer de manière positive les réalités et les faits. En cherchant bien, il est différentes manières de se simplifier un peu la vie...

Votre intellect et votre façon de communiquer

Vous êtes Demi Moore le type même du chercheur doté de grandes possibilités intellectuelles et imaginatives et d'une curiosité profonde. La recherche, les énigmes et les mystères vous passionnent et grâce à votre flair et votre intuition remarquables, vous cherchez à traquer sans fin la vérité, quels que soient les domaines, comme le feraient un psychanalyste ou un détective. Vous êtes cependant quelqu'un de très secret, plutôt introverti, qui éprouve des difficultés à se livrer et préfère souvent l'auto-analyse. Très lucide pour comprendre les mécanismes de chacun, vous avez pourtant du mal à communiquer : votre esprit critique teinté d'ironie et de causticité peut se montrer destructeur d'autant que, plus que déterminée et obstinée, vous n'aimez pas céder. Vous aimez provoquer et pratiquez assez bien la contradiction et même si l'on vous trouve de mauvaise foi, il sera difficile de vous prendre en défaut.

Vous aimez comprendre, explorer l'inconnu, éclaircir les mystères et vous plonger dans les domaines cachés de l'inconscient ou de l'au-delà, à ce qui vous échappe finalement, Demi Moore. Aller plus loin, ne pas vous contenter de l'évident va de soi, vous n'êtes pas sur terre pour stagner ou rester dans l'incompréhension et l'abrutissement.

Curieusement, l'astrologie fait un lien entre le domaine de l'au-delà, de la mort et des mystères avec celui des biens d'autrui, des placements, héritages etc. L'analogie vient sans doute de ce que dans les deux domaines, tout reste inaccessible d'entrée de jeu, ce qui expliquerait que vous soyez aussi attirée par cet aspect des choses.

Votre esprit d'investigation poussé fait que vous n'avez aucun mal à exprimer ce que vous ressentez, à expliquer les mécanismes internes de votre être, presque comme si finalement votre propre individu était un spécimen à étudier, sans pudeur et en ayant l'unique but d'aller le plus loin et le plus profond possible.

★★★★★ Mercure conjonction Neptune, orbe 2° 24'

Vous avez un sens aigu de la psychologie, des mécanismes intimes de l'humain. Vos relations sont nuancées, adroites, guidées par une intuition juste des êtres. Vous percevez sans effort l'enjeu des situations et des contacts. Votre "sixième sens" vous guide et vous entraîne, parfois, dans d'étranges voies. Sur le plan relationnel, on remarque une indéniable subtilité : vous savez ce qu'il ne faut pas dire, ou au contraire trouver naturellement les mots adaptés à vos interlocuteurs. Vos comportements naturels et irrationnels s'avèrent souvent justes. L'inconnu vous fascine : votre curiosité est grande à l'égard de l'occulte ou du mystère. La vie est d'ailleurs pour vous une gigantesque énigme humaine.

★★★★★ Mercure sextile Pluton, orbe -0° 5'

La naïveté ne fait pas partie de l'arsenal de vos défauts ! Vous parvenez à bien saisir les mécanismes de l'humain et discerner les failles, les calculs, les motivations cachées des êtres. Vos relations humaines sont subtiles : jamais blanches ou noires, mais toujours complexes. Vous vous exprimez souvent par énigmes ou par négations, préférant le langage ambigu des symboles à la clarté réductrice des mots. Vous gardez ainsi votre mystère. Sur le plan relationnel, votre force réside dans l'art délicat de mettre les failles en évidence, de dépister ce qui déstabilisera vos adversaires ou au contraire ce qui s'avérera pertinent pour vos amis. Vous vous intéressez plus à ce que cachent les êtres qu'à ce qu'ils avouent. Vous ferez ainsi souvent preuve d'une indéniable clairvoyance.

★★★★★ Mercure carré Mars, orbe -3° 34'

La dissonance Mercure-Mars induit une certaine impulsivité dans les relations, les contacts. Votre sens de la polémique et de la critique vous fait commettre des maladroites, des actions irréfléchies. Parfois, la violence verbale compense un manque d'efficacité dans les actes. Certes, vous saurez souvent dire sans détour ce que vous pensez. Une franchise louable, si elle ne s'accompagnait pas de ces gaffes ou maladroites qui gâchent bien des situations. Il importe pour vous d'apprendre à maîtriser vos décisions, à coordonner vos facultés mentales et votre fougue pour faire jouer pleinement votre vivacité d'esprit et d'action. Apprendre à tourner sept fois sa langue dans sa bouche avant de dire l'irréparable constitue pour vous un excellent exercice !

★★★★★ Lune opposition Mercure, orbe -7° 3'

Si la Lune sensibilise au relâchement, Mercure induit au contraire un esprit de découverte : tout fait sens, chacun requiert une attention particulière... Et dérange. Cet aspect Lune-Mercure est susceptible d'induire une certaine forme de nervosité et, parfois, d'instabilité. Nervosité due à la multiplication des sources d'intérêt, l'agitation perpétuelle de votre esprit nuisant au laisser-aller, au bien-être. Le monde extérieur sollicite sans cesse votre attention, vous faisant passer d'un sujet de préoccupation à un autre, au détriment de votre quiétude. Il importe donc d'apprendre à maîtriser deux attitudes antinomiques : L'abandon et la curiosité, le désir de tranquillité et la soif de communication. Les individus que l'on découvre ne sont pas nécessairement ceux avec lesquels on se sent en confiance, en harmonie. L'essentiel est de préserver les uns sans perdre les autres, de vivre en alternance les découvertes et les habitudes.

★★★★★ Soleil conjonction Mercure, orbe 7° 58'

Vous savez jouer avec votre image, donner de vous-même de multiples représentations. Précieux atout : sensible aux regards que l'on vous porte, vous vous adaptez au public. Il y a certes un côté "spectacle" dans votre manière d'être, qui interdit parfois une parfaite cohérence. Mais c'est le revers de la médaille d'une faculté de découvrir hors du commun. Cet aspect se traduit par un sens aigu de l'observation, un désir intense de savoir, de tout mettre en lumière. Vous cherchez à vous informer en maintes circonstances, à comprendre les mécanismes du monde qui vous entoure, tout particulièrement sur le plan humain. Et vous vous transformez en fonction de ces informations, du savoir acquis. Vous possédez la force d'adaptation du caméléon. Et sa vulnérabilité.

★★★★★ Mercure carré Saturne, orbe -5° 21'

La dissonance Mercure-Saturne interdit les relations simples, spontanées. Votre vision du monde est complexe. Sensible à la fragilité des rapports humains, vous doutez des situations limpides. Il vous faut chercher d'éventuels calculs, et parfois d'obscures raisons sous-jacentes aux dialogues et rencontres. Votre sociabilité, bien sûr, a ses limites. Solitaire par peur des relations, vous n'accordez votre confiance qu'à de rares intimes. Vous vous posez plus de questions dans l'existence que vous ne pouvez trouver de réponses ! Aussi êtes vous souvent en recherche, tourmentée par l'inconnu. Tout devient alors sujet d'interrogations. Il paraît dès lors difficile de trouver des certitudes et de vous contenter des lieux communs pour combler vos doutes. Reste le point fort de cet aspect : d'indéniables facultés de discernement. La lucidité dont vous faites preuve, si elle paralyse parfois vos rapports au monde, vous fait échapper à une naïveté durable. Vous appartenez à la catégorie des sceptiques par nature !

★★★★★ Mercure trigone Jupiter, orbe -7° 54'

Vous montrez de grandes facultés d'adaptation, d'insertion sociale et d'apprentissage d'aptitudes variées. On vous attribue un sens aigu de la relation, sans doute parce que vous parvenez à parler le

langage des autres. Vous assimilez rapidement les milieux les plus divers, sachant faire reconnaître vos qualités. Votre attitude et vos paroles ont le don de séduire et de convaincre votre entourage. La diplomatie est un atout dans votre jeu. Vous vous montrerez apte à négocier, cherchant en maintes circonstances des solutions de compromis. Le seul risque est d'accepter parfois trop facilement des arrangements qui pourront s'avérer, avec le temps, moins constructifs que prévu. Revers de la médaille d'une souplesse hors pair et d'un tact indéniable.

Vos buts, motivations, carrière et destin

Votre Soleil se situe en maison VIII

Une chose est certaine, Demi Moore, vos motivations ne peuvent être facilement cernées tant cette configuration est un petit peu à part et plutôt compliquée. Tout ce qui est du domaine des émotions est amplifié pour vous, vous avez tendance à mettre de la passion dans presque toutes les choses de la vie et cela va pouvoir se manifester différemment selon votre tempérament qui est reflété par les autres caractéristiques de votre thème.

Un certain nombre de points communs se dégagent cependant. Vous avez une prédisposition et un goût pour les questions essentielles touchant la vie et la mort, les grands mystères qui dépassent la vie de tous les jours. Vous avez besoin de comprendre, de sonder, d'aller toujours plus loin. Une forme de désir de transcendance vous habite, peut-être en raison de l'intensité avec laquelle vous ressentez toute chose : en étant ainsi plus vulnérable car recevant de plein fouet tout ce qui vous arrive, vous comprenez inconsciemment que si vous réussissez à déchiffrer comment et pourquoi les choses apparaissent, vous n'en deviendrez que plus résistante; mais ce n'est pas la seule raison. Votre curiosité est perpétuellement en alerte et vous ressentez un étonnement pour des faits apparemment anodins et qui éveillent alors facilement chez vous toute la chaîne des causes et des effets jusqu'à ce que vous arriviez aux questions les plus essentielles et qui frappent alors aux portes de votre âme.

Vos préoccupations et vos goûts peuvent vous amener sur différents terrains comme la psychanalyse, l'étude des mécanismes de l'inconscient, l'accumulation de connaissances dans les domaines mystiques, religieux, occultes ou spirituels (désir de transcendance et d'accès immédiat à une réalité en amont). Ce qui est caché vous fascine et vous passez votre temps à aiguiser votre lucidité comme si pour vous, avancer plus loin et évoluer matérialisaient justement le défi de votre vie.

Sur un plan plus terrestre, quelques domaines sont particulièrement importants pour vous : la sexualité, peut-être par son côté qui touche à la transcendance et qui est en même temps de nature cachée; la mort aussi, soit parce qu'un ou des proches ont disparu et que leur mort joue un grand rôle dans votre évolution ou votre destinée, ou bien simplement parce que cette question vous intéresse énormément ; les domaines financiers de type placements, héritages, spéculations, bref tout le domaine financier autre que celui plus simple de l'argent que vous gagnez par vous-même, celui des dépenses et de la façon d'utiliser votre patrimoine et vos ressources.

Tout votre être tend vers une affirmation lors de vos victoires en face des épreuves ou crises de l'existence : rien ne vous mobilise plus, ne vous fait plus évoluer que ces périodes critiques de la vie où, au bord du précipice, vous ressentez avec un maximum d'intensité tous les choix qui s'offrent à vous. Pendant ces périodes, vous arrivez toujours à donner le meilleur de vous-même pour vous transformer et

sortir enrichie et plus lucide : crise puis métamorphose. C'est un petit peu le schéma qui vous convient le mieux pour avancer vite, toujours plus vite et surtout plus loin car vous comprenez avec intensité que la réalité de tous les jours n'a d'importance que par ce qu'elle a d'authentique et de caché. Les armes pour la découvrir ne peuvent être pour vous que l'augmentation de votre conscience d'être. Prenez quand même garde à ne pas trop prendre trop de risques et ne pas systématiquement chercher l'œil du cyclone car vous pouvez être secouée durement à plusieurs reprises dans l'existence.

Symboliquement, vous avez assez tôt perdu votre père, au sens propre ou au sens figuré (mais parfois pour le retrouver après une épreuve), même si paradoxalement il a pu jouer un rôle majeur pour vous. Si cela s'est vérifié, ce n'est qu'une étape supplémentaire vers la sublimation et le dépassement de certaines épreuves pour cheminer vers la route de la sagesse. Mystique vous ? Oui, à votre façon bien sûr, vous êtes un peu prédisposée à cela !

Le gouverneur de votre thème est en maison VIII

Le maître de l'Ascendant se trouve aussi dans l'une des douze maisons du thème. Tout comme le Soleil dans sa maison, il vous apporte certaines facilités ou vous fait apprécier certains domaines de la vie plus que d'autres.

Le maître de votre Ascendant se trouve dans la même maison que votre Soleil : dans ce cas particulier de votre thème, il amplifie les caractéristiques indiquées par celui-ci, décrites plus haut.

Les aspects concernant vos ambitions

Concernant votre destin ou votre carrière, les aspects suivants dans votre thème natal permettent d'affiner ce qui vient d'être dit :

★★★★★ Soleil conjonction Neptune, orbe 5° 34'

L'aspect harmonique Soleil-Neptune est l'indice d'une intuition développée, d'une certaine clairvoyance. Parfois, on peut parler d'un sixième sens : des images mentales ou des informations puisées dans l'inconscient s'imposent à votre esprit. Ce qui n'était qu'un sentiment confus devient alors certitude, conviction intime. Vous n'éprouvez pas nécessairement le besoin de justifier vos attitudes : on prend telle ou telle décision parce que l'on sent qu'il le faut. Sans pour autant maîtriser la logique sous-jacente. Le risque est bien sûr de suivre parfois des sentiers chimériques ou trop aventureux. D'inexplicables convictions peuvent ainsi s'avérer erronées ou trop optimistes. Votre flair ne vous trompe cependant que rarement. Un dernier point : on constate souvent avec un tel aspect planétaire une curiosité à l'égard du "bizarre", du paranormal.

★★★★★ Mercure semi-carré Milieu du Ciel, orbe -0° 36'

L'approche intellectuelle que vous avez par rapport à vos buts professionnels ou votre destin tout court, vous semble souvent peu satisfaisante, Demi Moore. Cette petite dissonance de Mercure à votre Milieu du Ciel vous crée en effet quelques hésitations ou quelques maladresses dans votre façon de communiquer, en certaines circonstances. Rien de grave assurément, à vous d'obtenir petit à petit confiance en vous, en maîtrisant vos dossiers.

★★★★★ Lune bi-quintile Milieu du Ciel, orbe -0° 52'

Votre sensibilité et vos émotions sont en accord avec vos buts et ambitions, Demi Moore. Vous n'avez pas à réfréner vos humeurs en craignant une mauvaise perception des autres à votre égard car en étant

vous-même, tout simplement, votre ascension sociale se déroule naturellement.

Vos atouts et votre part de jovialité

Demi Moore, votre sensibilité, vos émotions et capacités artistiques, notamment sur le plan de la musique et du rythme, sont fortement accrues par cette configuration favorable de la planète de la grande fortune dans ce signe sans limite. Vous avez grâce à elle un côté artiste et attachant, une façon souple et mobile de considérer vos relations avec les autres et avec votre milieu. Parfois cet état d'esprit rêveur et sensible à la souffrance d'autrui peut vous inciter à agir avec compassion dans les domaines des grandes causes humanitaires.

Le coup de pouce de la Nature n'est pas ici spectaculaire Demi Moore, mais il est pourtant bien réel; votre sens du dévouement, votre générosité et votre compassion sont développés à un point tel que souvent, c'est dans les domaines peu médiatiques des œuvres humanitaires et caritatives que vous pourrez vous accomplir avec bonheur. C'est dans l'ombre et dans l'effort, dans la discrétion et le silence que vos qualités humaines seront grandement favorisées et vous apporteront en retour la satisfaction d'une vie riche et non limitée aux contingences matérielles.

La planète Jupiter exprime l'idée d'expansion, de largesse, de générosité. Elle correspond aux fonctions de synthèse, d'enthousiasme et d'optimisme : sa présence en maison dans le thème natal a une importance beaucoup plus grande que sa présence en signe puisque Jupiter, comme Saturne, Uranus, Neptune et Pluton est une planète lente. Beaucoup de gens nés à la même époque possèdent Jupiter dans le même signe. Il s'agit donc pour sa présence en signe d'une signification mineure, moins personnelle que les planètes dites rapides, Soleil, Lune, Mercure, Vénus et Mars, à lire donc avec prudence.

Jupiter dans le signe des Poissons amplifie votre générosité naturelle et votre sens du dévouement. Votre empathie est généralement forte du fait de cette position et vous vous sentez enclin à apporter votre force et votre enthousiasme aux plus défavorisés, à aider les autres sans limite aucune. Votre imagination est puissante et vos sentiments peuvent s'enflammer aisément : sensibilité aux aguets, affectivité non bridée, vous faites partie de ceux ou celles qui, à l'instar d'un véritable radar humain, détectent intuitivement chez autrui la souffrance ou tout simplement les qualités de cœur les plus belles.

Votre part de gravité

La gravité et la concentration au service de vos projets et idéaux non personnels : au détriment de votre propre individualité, vous devenez exigeante avec le temps, apprenez à mieux définir les valeurs humaines qui comptent vraiment pour vous et gagnez à lutter afin de mieux affirmer vos qualités individuelles.

Dès que vous êtes en groupe, que vous faites partie d'une communauté ou que vous êtes en réunion amicale, instinctivement, vous vous protégez, vous vous cachez même, c'est plus fort que vous, Demi Moore; peu à l'aise pour vous découvrir en collectivité, vous êtes souvent en revanche fidèle et sûre en amitié.

Vous privilégiez la qualité à la quantité et vos amis ne peuvent que se réjouir d'avoir gagné votre confiance car ils savent qu'ils pourront compter sur vous en toutes circonstances. Vous avez généralement quelques amis plus âgés - voire beaucoup plus - et plus expérimentés que vous.

La planète Saturne exprime l'idée de contraction, d'effort, de durée, de limitation, de concentration. Avec Saturne, tout ce qui n'est pas authentique est amené tôt ou tard à être éliminé. On ne peut pas tricher avec Saturne, il correspond à un désir irrésistible de ne faire qu'un avec soi-même avec responsabilité et sagesse. Il est le grand purificateur, il représente nos limites mais aussi notre vérité : sa présence en maison dans le thème natal a une importance beaucoup plus grande que sa présence en signe puisque Saturne, comme Jupiter, Uranus, Neptune et Pluton est une planète lente. Beaucoup de gens nés à la même époque possèdent Saturne dans le même signe. Il s'agit donc pour sa présence en signe d'une signification mineure, moins personnelle que les planètes dites rapides, Soleil, Lune, Mercure, Vénus et Mars, à lire donc avec prudence.

Saturne dans le signe du Verseau vous rend apte à exercer votre responsabilité dans les domaines du collectif, des grands projets humanitaires ou d'avant-garde. Votre sensibilité est en retrait, avec en compensation une aptitude à gérer les rapports humains de la façon la plus hardie et efficace, pour un but, pour une cause.

Quelques cas particuliers

Votre originalité et vos utopies

Votre vie quotidienne est sujette à de nombreux rebondissements : loin d'avoir une stabilité et un calme dans votre environnement de travail, les petits coups de théâtre se succèdent généralement, c'est peut-être l'absence d'habitude ou de stabilité qui pourrait être qualifiée ... d'habituelle !

Les relations avec votre entourage de travail sont quelque peu chaotiques, vous êtes - dans votre milieu du moins - perçue comme un peu extravagante, mais parfois aussi comme géniale et inventive. Votre occupation d'ailleurs elle-même est souvent insolite ou dans un secteur original ou d'avant-garde, dans les technologies innovantes ou qui sortent des domaines habituels.

Sur le plan de la santé, il se peut qu'à certaines occasions de votre vie, vous ressentiez de la nervosité ou que vous subissiez quelques revers brutaux, mais qui certainement seront suivis de rétablissements tout aussi rapides.

Votre inspiration et vos illusions

Il existe chez vous une forme de confusion ou de perception floue des choses pour ce qui concerne votre approche de la sexualité, mais aussi le domaine des biens placés, des héritages et d'une façon générale avec les finances dont vous n'avez pas le contrôle, l'argent que vous ne gagnez pas par vous-même.

Vous avez quelquefois un don pour sonder les profondeurs de votre psychisme, ressentir aussi les véritables motivations des autres, aller jusqu'au bout de la compréhension des comportements, mais d'une façon sensible, émotionnelle et non intellectuelle.

Cette configuration de votre thème natal peut vous apporter la fortune aussi bien qu'elle peut faire de vous une victime par abus de confiance : prudence pour ces domaines des placements et de la confiance que vous pouvez accorder ou non sur le plan financier.

Votre passion et votre autorité

Les rapports que vous avez avec vos subordonnés ou collègues de travail peuvent prendre une tournure passionnelle et créer des relations de type dominant/dominé qui risquent de mettre le feu aux poudres, à moins que vous ne réussissiez à rendre la situation stable grâce à votre autorité.

Vous risquez de ne pas accepter l'autorité de vos supérieurs et vous n'aurez de cesse d'inverser le type de rapport que vous avez avec votre chef pour finalement gagner le rôle de dominante... qui vous va certes souvent bien mieux.

A quelques rares périodes de votre vie, de sérieux problèmes de santé peuvent vous affecter, mais vous en ressortirez transformée et d'autant plus forte à l'instar du phœnix qui renaît de ses cendres.

Vos planètes isolées

En général, les dix planètes du thème se trouvent en relation avec d'autres planètes, par les aspects astrologiques majeurs ou mineurs. Ces liens permettent à ces planètes ou énergies qui se manifestent dans la personnalité du sujet, de fonctionner et de s'exprimer avec des garde-fous et avec une certaine tonalité.

Rarement, il peut arriver que dans un thème, une planète soit complètement déconnectée des neuf autres.

Les astrologues ont constaté que lorsque c'était le cas, le sujet ressentait l'énergie de la planète solitaire ou isolée d'une façon singulière, à la fois saccadée et avec beaucoup de puissance. Ainsi par exemple, le célèbre astrologue Jean-Baptiste Morin de Villefranche indique « qu'une planète solitaire présage quelque chose d'insolite ou d'extraordinaire, à l'endroit des significations rattachées à la maison qu'elle occupe » (source : l'astrologie selon Morin).

La méthode de détection que nous utilisons est la suivante : une planète est dite isolée si elle ne fait aucune conjonction, semi-sextile, sextile, carré, trigone, opposition ou quinconce à l'une des neuf autres planètes du thème de naissance, en prenant en compte les orbes de ces aspects. On ne tient pas compte des angles du thème dans cette détection.

Il est dans tous les cas important de retenir qu'une planète isolée agit clairement lorsqu'elle est personnelle : ainsi le Soleil, la Lune, Mercure, Vénus ou Mars, lorsqu'elles sont isolées, produiront à coup sûr les effets particuliers dont parle Jean-Baptiste Morin de Villefranche. Pour Jupiter, Saturne, Uranus, Neptune et Pluton, il convient d'être prudent, ces cas n'ayant pas encore été bien étudiés en volume.

Votre thème ne comporte aucune planète isolée, ce cas particulier n'intervient pas dans votre thème.

Annexe 1 : vos dominantes mineures

Les cinq dominantes qui suivent sont moins importantes que celles décrites au début de votre étude et ne se perçoivent pas forcément : elles peuvent toutefois, dans certains cas, apporter quelques compléments mineurs à l'analyse de votre caractère, mais plutôt à titre de curiosité. Il n'est pas nécessaire d'en tenir compte lors des premières lectures de votre portrait.

Vos répartitions planétaires : hémisphères Nord Sud et Est Ouest

L'axe qui lie la pointe de la maison 1, l'Ascendant, à la pointe de la maison 7, le Descendant, sépare le zodiaque en deux bols, un bol supérieur, au Sud, et un bol inférieur, au Nord. La partie Sud et la partie Nord, pour reprendre une expression du célèbre astrologue américain Rudhyar, correspondent aux deux fonctions "être" ou "fonctionner"; bien d'autres concepts sont aussi associés à cette répartition entre hémisphères Nord et Sud, comme ceux de l'introversion - pour l'hémisphère Nord - et l'extraversion - pour l'hémisphère Sud - l'être ou le paraître, la vie intérieure ou la vie extérieure, la réflexion ou l'action, rêver sa vie ou vivre ses rêves, l'abstrait ou le concret, la discrétion ou la mise en vedette etc.

Il ne s'agit pas forcément d'une détermination, mais d'une sensibilité personnelle : ainsi, certains ou certaines seront projetés dans la vie publique malgré un hémisphère Nord très chargé, mais si cela se produit, cela ne sera pas forcément vécu de façon volontaire, par goût ou par nature. Réciproquement, certains hémisphères Sud très chargés ne provoqueront pas automatiquement chez leurs propriétaires une destinée célèbre, mais ceux-ci auront tendance, si leur vie est trop "calme" à rechercher le devant de la scène. Il est question ici de nature profonde et d'inclination naturelle. Bien sûr, aucune des typologies n'est "supérieure" à une autre.

Dans votre thème natal, Demi Moore, les dix planètes principales sont réparties de la façon suivante :

Vos Hémisphères Nord et Sud



Demi Moore, la prédominance d'éléments planétaires dans l'hémisphère Sud vous pousse à agir, à vous montrer et rendre visibles à tous vos actes et ce que vous avez en tête. Au mépris et au détriment parfois d'une vie intérieure plus riche et d'une réflexion plus profonde et sage. L'action et la communication vous interpellent et vous avez tendance à considérer que ce qui compte, c'est ce qui se voit ! Ce n'est pas forcément exact et il vous appartient pour évoluer de ne pas négliger les forces de l'être, la méditation, la solitude et l'imagination sans lesquelles toute manifestation ne peut aboutir que de façon limitée et sans

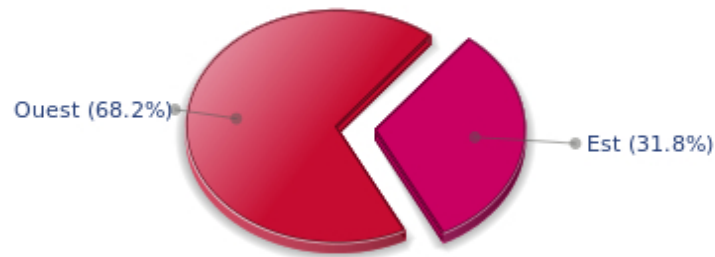
vous rendre pour autant plus forte.

Le thème astral de naissance est découpé en deux autres parties, orientale et occidentale, par l'axe vertical qui relie le Milieu du Ciel au Fond du Ciel.

La partie orientale, à l'Est, du côté de l'Ascendant, est le monde du moi, de la volonté, du magnétisme personnel, de la vitalité, alors que la partie occidentale, à l'Ouest, du côté du Descendant, est le monde des autres, de la communication, du rapport à autrui et de son influence, de la souplesse et de l'adaptabilité.

Demi Moore, voici la répartition des planètes entre vos deux hémisphères Est et Ouest :

Vos Hémisphères Est et Ouest



La prédominance des éléments planétaires à l'Ouest de votre thème natal vous apporte, Demi Moore, souplesse et empathie, convivialité et sens de la communication. Un facteur excellent pour nombre d'activités professionnelles ou pour votre vie amicale ou sentimentale par exemple.

Un atout très clair, à condition... que vous ne vous trouviez pas souvent au centre des décisions à prendre dans votre vie : vous risquez d'écouter le dernier qui a parlé et votre souplesse ne vous tirera pas forcément toujours du mauvais pas. Il vous faut donc apprendre à décider seule parfois, à affronter les conséquences de vos actes avec courage et rapidité, sans regret. Cette attitude vous permettra d'allier souplesse et action, adaptabilité et absence d'hésitation.

Vos polarités Yin et Yang

Les douze signes sont répartis en deux groupes de polarités, appelés groupe actif et groupe passif, ou encore parfois masculin et féminin, positif et négatif, Yang et Yin : Cette répartition correspond à deux tonalités assez distinctes, la première apportant extraversion, action, assurance et dynamisme, la seconde introversion, réactivité, réflexion et prudence. L'une n'est pas supérieure à l'autre, chaque groupe ayant ses atouts et ses faiblesses. Les signes impairs, Bélier, Gémeaux, Lion, Balance, Sagittaire et Verseau font partie du premier groupe, alors que les signes pairs - parce qu'ils commencent au second signe - Taureau, Cancer, Vierge, Scorpion, Capricorne et Poissons appartiennent au second groupe.

Vos Polarités Yin et Yang



En fonction de la disposition et des qualités de vos planètes et de vos angles, vous faites partie, Demi Moore, plutôt du groupe Yin, le groupe passif : vous êtes plutôt introvertie, imaginative et parfois discrète, mais vous avez la profondeur et la sagesse de celles qui ne se contentent pas du bruit pour rien ou du clinquant. Vous doutez parfois, mais pensez que ceux qui ne doutent pas sont... un peu inconscients. A vous peut-être de vous lâcher un peu et de mettre votre réserve de côté : le juste équilibre est parfois plus sain.

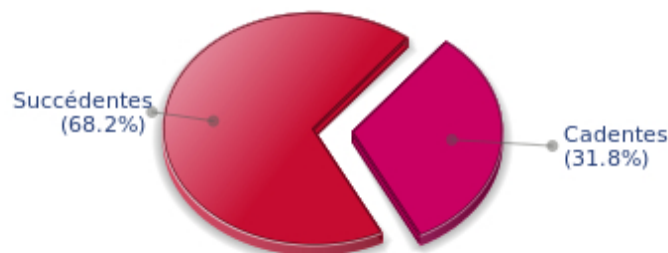
Vos accentuations de maisons

Les maisons sont réparties en trois types : les maisons angulaires, succédentes et cadentes.

Les premières sont les plus importantes, les plus "typées" et les plus énergétiques. Ce sont les maisons 1, 4, 7 et 10 dont les pointes – ou début – correspondent aux quatre fameux angles : l'Ascendant ou AS pour la maison 1, le Fond du Ciel ou FC pour la maison 4, le Descendant ou DS, en face de l'Ascendant pour la maison 7, et le Milieu du Ciel ou MC pour la maison 10, en face du Fond du Ciel.

Les planètes de votre thème natal, valorisées selon une batterie de critères complets intégrant toutes les règles de l'astrologie occidentale, valorisent à leur tour des types de maisons, de la même façon que les signes, les maisons, les répartitions etc. comme précédemment.

Vos Accentuations de Maisons



Chez vous, Demi Moore, les maisons succédentes – le groupe des maisons 2, 5, 8 et 11 – sont majoritaires selon les critères complets d'angularité, de maîtrise, d'activité et de qualité des planètes de votre thème astral : cette configuration indique généralement une accentuation des qualités affectives et sensibles de votre personnalité. Au détriment forcément d'une certaine assurance ou affirmation, mais vos qualités de cœur peuvent être très importantes. Ces maisons sont aussi des maisons de réalisation, le temps et la patience faisant partie de leurs caractéristiques. Il ne s'agit ici que d'indications, qui doivent être mises en relation avec les autres significations de votre thème qui peuvent infirmer ou confirmer cela !

Vos décans ésotériques

Chaque signe est constitué de 30 degrés et peut être partagé en trois parties égales : les décans. La tradition indique que l'on peut associer à ces trois décans une certaine signification. L'usage est en général de limiter leur champ d'application au signe solaire, mais il est encore plus intéressant d'effectuer une répartition de toutes les planètes pour avoir une idée de l'importance respective de ces trois décans dans le thème natal en vue d'obtenir un éclairage complémentaire de la personnalité.

Ces significations sont à prendre en compte avec la plus grande prudence, il s'agit en effet de caractéristiques mineures, mais qui peuvent parfois accentuer d'autres traits saillants du caractère.

Pour une planète, individuellement, l'usage est de considérer que le premier décan accentue les caractéristiques du signe. Les deux autres décans correspondent à des sous-dominantes, fonctions de la nature de chaque signe. Ce système conduit à une multiplication des significations et une impossibilité d'y voir clair : nous préférons ne donner que le sens de l'accentuation d'un décan par rapport aux deux autres, dans l'ensemble du thème natal. La prudence la plus grande est de mise pour cette indication à la fois générale pour votre thème, mais aussi mineure et pas forcément fiable : il ne nous paraît pas essentiel de lire sa signification dans un premier temps.

Vos Décans Ésotériques



Le deuxième décan, c'est-à-dire la partie entre 10° et 20° des signes zodiacaux, est majoritaire dans votre thème astral de naissance, Demi Moore : ces dix degrés zodiacaux correspondent à une accentuation des valeurs mentales, de la pensée logique. Vous pourriez donc être favorisée pour les activités de type scientifique, la recherche, l'écriture ou toute forme d'expression où vous devez... penser beaucoup.

Annexe 2 : votre étude karmique

Le thème karmique est un complément du portrait psychologique ou thème natal. Cette étude se fonde sur les positions des nœuds lunaires, de la Lune noire, de la Part de Fortune et des planètes rétrogrades : des éléments du thème - pour les premiers - que l'on nomme parfois points fictifs, et qui renseignent sur le sens spirituel de votre destinée. Parce qu'il y a en chacun de nous un acquis et une quête, notre vie est un parcours évolutif... A condition bien sûr d'aller dans le bon sens! Très prisé par les astrologues indiens, l'axe des nœuds lunaires (nœud nord et sud) est traditionnellement l'indice du fil d'Ariane que nous sommes invités à suivre. La Lune Noire quant à elle indique le secteur que nous avons le plus de chances de transformer ou transcender, tandis que la Part de Fortune renseigne sur le domaine dans lequel nous aurons des facilités d'expression particulières. Les planètes rétrogrades peuvent parfois indiquer certains problèmes que nous aurons à résoudre.

Les nœuds lunaires : un chemin spirituel

Issus de la tradition indienne, les nœuds lunaires se fondent sur une idée simple : chacun d'entre nous à une mission ici-bas, un destin, un cheminement qui lui est propre. La vie est, selon cette philosophie, une école : l'axe des nœuds renseigne sur nos acquis (nœud sud, notre karma, témoin de notre héritage spirituel ou de nos vies antérieures) et nos buts sur cette terre (nœud nord, notre dharma, sens de notre incarnation présente). C'est pour cette raison qu'on nomme souvent l'étude des nœuds lunaires "astrologie karmique". Nous n'évoquerons pas ici d'hypothétiques existences passées. Qu'importe d'où nous viennent nos tendances présentes! L'essentiel n'est-il pas de prendre conscience du sens de notre vie, de sa finalité ou de notre dharma ? Un sens qu'on trouve souvent vers l'âge de 37 ans, lorsque les nœuds lunaires occupent la même position qu'à la naissance.

Vous savez vous faire des amis et vous attacher la confiance et l'estime de votre entourage. Très tôt, vous avez développé un sens aigu des relations fraternelles, recevant et donnant une part de vous-même sans compter. Cet esprit d'entraide vous confère une insouciance qui peut aller jusqu'au laisser-aller... Mais à trop vouloir vous appuyer sur des amitiés, vous prenez le risque de subir quelques revers : l'idéalisme et le dévouement spontané se heurtent parfois à des réactions ingrates ou à l'indifférence de ceux que vous cherchiez à aider. En fait, votre destin est probablement marqué par une quête de réalisation individuelle. L'essentiel est alors pour vous de créer, d'engendrer un fruit, une oeuvre, un enfant... Peu à peu, vous devenez indépendante, sans égoïsme mais avec la force de celles qui savent ne pouvoir compter que sur elles-mêmes. N'hésitez pas à aller jusqu'au bout de vos rêves, à créer, engendrer. Votre épanouissement passe par une création, quelle que soit sa forme. Vous découvrez peu à peu le plaisir de concevoir à votre guise, sans ingérence extérieure. L'essentiel est alors de vous trouver un champ d'expression personnelle, d'avoir, comme le dit le poète, "devant les yeux, sans cesse, nuit et jour, ou quelque grand labeur ou quelque grand amour".

Lilith ou la lune noire

La Lune noire est l'étincelle de refus et de distance qui sommeille en chacun de nous. Selon le signe qu'elle occupe dans votre thème, elle met l'accent sur un désir de transformer, de sublimer une part de votre vie. Insondable et mystérieuse, la Lune noire apporte une dimension différente au secteur qu'elle touche. Subtile dans ses manifestations, elle n'en est pas moins forte, implacable, exigeante jusqu'à l'extrême... La Lune noire, nommée également Lilith, est votre flamme intérieure d'héroïsme et d'insoumission.

Vous vous affirmez résolument comme un être de désir, d'amour absolu. Cette soif de relation affective

en dehors du temps peut, si vous maîtrisez mal cette configuration, vous interdire les liaisons simples, naturelles, évidentes. Vous rejetterez alors ceux et celles dont les attitudes ne correspondent pas parfaitement à vos attentes. Pourtant, à force de chercher son héros ou sa muse, on a de fortes chances de trouver l'être avec lequel le destin vous avait implacablement relié.

La Part de fortune

Point fictif très ancien, la part de Fortune dépend de la phase lunaire au moment de votre naissance. La maison astrologique qu'elle occupe est particulièrement valorisée. Dans votre thème, la Part de Fortune est en maison 7 : vous ne pouvez vous passer de l'autre (qu'il soit objet de désir, conjoint, associé), l'indispensable miroir de votre existence. Vous êtes en quête de contacts privilégiés, de fusion et d'harmonie. A chaque étape de votre existence intervient une relation importante, ressentie positivement ou négativement, mais toujours vécue intensément, de manière quasi absolue. Comme chaque individu dont la naissance a lieu peu après la pleine Lune, vous vous montrez particulièrement sensible au rapport à l'autre, votre double, votre modèle.

Les planètes rétrogrades

La tradition karmique insiste sur les problèmes posés par les planètes dites rétrogrades. Elles seraient l'héritage d'un passé mal vécu, un compte à régler en quelque sorte. L'interprétation de ces rétrogradations peut vous paraître négative ou excessive. Parfois, cependant, vous reconnaîtrez un scénario que vous avez souvent vécu, de manière répétitive... tout se passe comme si vous connaissiez des échecs multiples ayant une cause unique. Jusqu'au jour où une prise de conscience vous en libère! En intégrant peu à peu ces énergies planétaires, vous parviendrez à maîtriser ces difficultés, à régler votre dette karmique. En réalité, chaque planète rétrograde met l'accent sur une possibilité d'évolution. Mais rien ne peut se faire sans la volonté de grandir spirituellement, et de vaincre vos propres démons.

La Vénus rétrograde de votre thème natal met l'accent sur l'amour : quelle image aviez-vous de vous-même durant l'enfance ? On ne peut aimer pleinement que lorsqu'on accepte sa propre identité. Au fil des ans, vous apprenez à mieux admettre vos singularités, et ainsi à savoir vous donner, aimer... Ce qui a pu générer jusqu'à l'adolescence certaines difficultés d'ordre affectif s'estompe peu à peu. Reste une sensibilité particulièrement aiguë quant à l'affection que l'on vous porte : une relation de couple s'épanouit avec le temps, mais n'est que très rarement idyllique dès les premiers instants. Votre problème est de ne parvenir que difficilement à vous laisser aller. Avant que l'attachement de l'autre vous rassure, vous exprimez malaisément vos désirs. A tort ou à raison, vous avez le sentiment d'avoir manqué d'amour durant votre enfance. Votre équilibre sentimental sera d'autant plus satisfaisant que vous saurez faire l'effort de prodiguer vous-même amour et tendresse, passion et dévouement. Ainsi, vous respecterez vos propres schémas affectifs et susciterez l'attention dont vous avez parfois cruellement manqué.

N.B. : l'astrologie moderne a de moins en moins tendance à tenir compte de la notion de planètes rétrogrades.

Conclusion

Quelques remarques sont nécessaires afin de mieux profiter d'un portrait fait par l'astrologie : d'abord, il ne faut pas perdre de vue qu'un thème natal est à la fois une photographie du ciel de naissance, mais en même temps une structure qui contient non seulement des caractéristiques mais aussi un potentiel d'évolution de la personnalité.

En ce sens, il faut être conscient que de la même façon que dans la vie, tout le monde sait bien qu'on ne commence à se connaître vraiment qu'à partir de la quarantaine, voire au-delà, certaines caractéristiques ou traits de caractère d'un tel portrait peuvent sembler étonnants : si tel est le cas, c'est souvent parce que les caractéristiques en question ne se sont pas encore épanouies.

Certaines personnalités se révèlent sur le tard, d'autres d'une façon plus précoce. Il faut toujours être prudent dans la mesure où une structure psychologique est en perpétuelle évolution, par les événements, par la maturité qui vient petit à petit etc. On ne saurait trop insister sur cet aspect "mobile" de personnalité au cours du temps.

Il est par contre assez difficile de faire la distinction entre ce qui est "déjà présent", à la période de votre vie où vous lisez la signification de votre thème, et ce qui apparaîtra un peu plus tard, par la logique de votre évolution : à vous de faire le tri, et dans la plupart des cas, vous constaterez que les informations données par un portrait astrologique apportent beaucoup sur la connaissance que l'on a de soi.

Enfin, il faut souligner également que plusieurs lectures d'un portrait astrologique sont généralement nécessaires pour bien s'imprégner des différentes significations, pour apprécier les importances relatives de chaque trait de caractère expliqué.

Dans tous les cas, il est certain qu'aller vers une meilleure connaissance de son propre fonctionnement ne peut qu'aider à son épanouissement plus rapide, et c'est sans nul doute l'un des rôles importants de l'astrologie : se connaître mieux de façon à évoluer plus rapidement, gérer ses faiblesses pour en éviter les conséquences, et profiter de ses atouts pour agir de la façon la plus efficace possible.
