



Portrait Astrologique de Dakota Johnson



Portrait Astrologique de Dakota Johnson



Introduction	2
Vos planètes, maisons, aspects et carte du ciel	5
Préambule	8
Vos répartitions planétaires	9
Vos éléments et modes dominants	10
Vos dominantes : planètes, signes et maisons	11
Vos style, comportement et particularités	16
Votre sensibilité	21
Votre affectivité	22
Votre façon d'agir et votre sexualité	24
Votre intellect et votre façon de communiquer	26
Vos buts, motivations, carrière et destin	27
Vos atouts et votre part de jovialité	30
Votre part de gravité	31
Quelques cas particuliers	31
Vos planètes isolées	33
Annexe 1 : vos dominantes mineures	34
Annexe 2 : votre étude karmique	38
Conclusion	40



Portrait Astrologique de Dakota Johnson

Introduction

Pour profiter de ce portrait, nous vous conseillons de lire attentivement l'introduction et le préambule, puis de vous imprégner tranquillement des interprétations de chaque chapitre. Les textes étant nombreux, à l'image de la complexité d'un être humain, il vous faudra plusieurs lectures afin de maîtriser ce contenu, pour une meilleure connaissance de vous-même. Votre patience sera ainsi récompensée.

Cette étude a pour objet de décrire votre portrait psychologique, d'en extraire les points fondamentaux sur le plan personnel. Elle commence par l'analyse de vos dominantes planétaires : celle-ci a pour but de cerner des éléments généraux de votre personnalité, avant d'aller plus loin dans le détail. Dans ce portrait, onze dominantes sont analysées, les moins importantes se trouvant dans l'annexe 1 à la fin de l'étude pour davantage de clarté. Votre étude décrit ensuite les différentes facettes de votre personnalité :

Globalement, en dehors même des échanges relationnels, chacun s'exprime et ressent les choses en fonction de son caractère et de ses motivations personnelles : l'Ascendant et le signe solaire expliquent la façon dont vous fonctionnez dans la vie et portent un éclairage ayant une importance capitale pour mieux vous cerner. Nous donnons ici la description du signe solaire (votre moi profond), de l'Ascendant (votre comportement aux yeux des autres), et du maître de votre Ascendant en signe (des nuances concernant le style de votre personnalité). Ces informations apportent en effet à elles seules près du tiers ou de la moitié de votre signature psychologique en fonction des autres caractéristiques de votre thème natal.

La sensibilité se voit ensuite, c'est-à-dire la façon avec laquelle vous recevez les choses et exprimez vos émotions; celle-ci agit de façon permanente tel un filtre lors de vos échanges avec autrui, même si elle ne devient que secondaire lors de relations purement amoureuses où à ce moment, l'affectivité va prédominer. La sensibilité, c'est à la fois la façon avec laquelle vous percevez les choses, votre radar, votre humeur de tous les jours, mais aussi comment vous réagissez au quotidien avec vos proches. C'est ce que voient les autres de vous tout de suite. Un second paragraphe explique dans quel domaine de la vie votre sensibilité et vos émotions sont pour vous les plus impliquées, où finalement vous êtes le plus vulnérable.

C'est votre affectivité, la façon dont vous aimez et avec laquelle vous exercez votre séduction, qui se met ensuite en action dès que vous tombez amoureux : une première partie indique la structure de base ou la forme principale qu'elle revêt, et une seconde partie décrit plutôt dans quel domaine et sous quelle forme vous êtes capable de l'exprimer au mieux compte-tenu de votre personnalité.

Un autre domaine fondamental qui vous est bien spécifique est celui du mode d'action et de la sexualité : de quelle façon vous agissez, comment vous y prenez-vous pour obtenir ce que vous voulez, quelle forme a votre désir ? Douze possibilités existent, très différentes les unes des autres. L'étude vous révèle la vôtre. Un second paragraphe explique dans quel domaine de la vie vous pouvez le plus efficacement exercer votre aptitude à agir et à conquérir.

La façon de communiquer et de penser est évidemment un des éléments fondamentaux qu'il convient d'intégrer dans l'explication et la description de votre personnalité. Elle influence en effet l'ensemble de votre comportement et peut ainsi modifier ou améliorer la perception qu'ont les autres de vous (l'extraversion peut "compenser" une affectivité faible par exemple, une foule de cas sont possibles). Un chapitre complémentaire indique le domaine privilégié de la vie où vous aimez particulièrement communiquer, exercer votre réflexion et rencontrer du monde.

Par ailleurs, un aspect encore plus individuel a son importance afin de mieux vous définir : chacun possède un centre d'intérêt, une façon privilégiée de se réaliser ou d'accomplir sa destinée ; cette motivation principale est indiquée par la position de votre Soleil et du gouverneur de votre thème en maison astrologique, dont nous donnons ici la description détaillée.

Chacun possède dans son thème natal une possibilité d'épanouissement spécifique, une panoplie d'atouts, de protections et de qualités. Quel forme prend ce facteur chance de votre personnalité et dans quel domaine pouvez-vous de la meilleure façon exercer vos meilleures qualités ? C'est l'objet de ce chapitre de vous le révéler.

D'un autre côté, chacun ressent bien qu'il a une part de vulnérabilité, de doute, de peur d'aller de l'avant en lui-même. De quelle façon s'exerce cette part de gravité que vous avez-en vous, comment l'utiliser pour évoluer et se débarrasser du superflu ? Ce sont ces informations qui vous sont indiquées dans ces deux paragraphes.

Découvrez ensuite trois traits de votre personnalité qui doivent être perçus comme secondaires et non comme essentiels. Ces descriptions concernent vos prédispositions qui ne se déclenchent qu'en fonction des événements extérieurs et non par votre propre volonté; appelons cela une part de fatalité, toujours est-il que votre destin ne peut se dérouler que par rapport à ce que vous êtes : ces caractéristiques font donc quand même bien partie de vous, même si elles représentent en quelque sorte une partie plus inconsciente de ce que vous êtes.

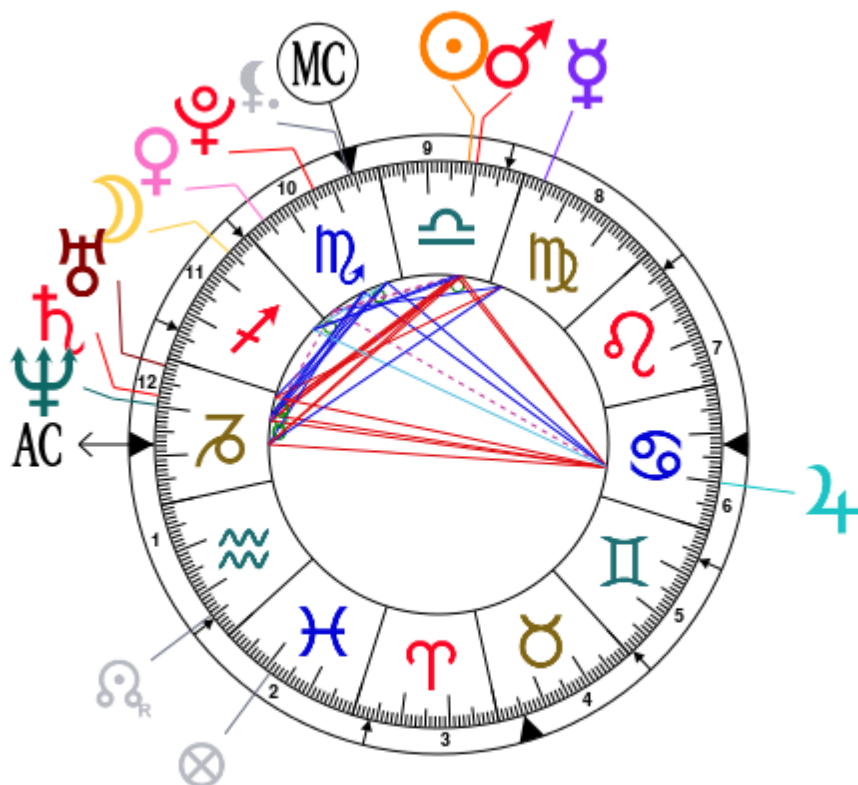
Le thème karmique est un complément du portrait psychologique ou thème natal. Celui-ci se fonde sur les positions des noeuds lunaires, de la Lune noire, de la Part de Fortune et de la rétrogradation des planètes : des éléments du thème - pour les premiers - que l'on nomme parfois points fictifs, et qui renseignent sur le sens spirituel de votre destinée. Parce qu'il y a en chacun de nous un acquis et une quête, notre vie est un parcours évolutif.. Mais ces textes sont à lire avec la plus grande prudence, l'astrologie karmique étant une partie assez controversée de l'astrologie moderne : c'est la raison pour laquelle vous trouverez cette analyse en annexe 2 de votre étude.

Vos planètes, maisons, aspects et carte du ciel

Dakota Johnson, née le 4 octobre 1989, 14h49mn à Austin (Travis), Texas [97.44O ; 30.16N ; 5000]

Planètes natales			En Maison	Maisons natales (Placidus)	
☉ Soleil	11°34'	♎ Balance	Maison 9	Maison 1	17°41' ♑ Capricorne
☾ Lune	5°10'	♐ Sagittaire	Maison 11	Maison 2	25°34' ♒ Verseau
☿ Mercure	25°48'	♍ Vierge	Maison 8	Maison 3	3°33' ♈ Bélier
♀ Vénus	25°40'	♏ Scorpion	Maison 10	Maison 4	5°17' ♉ Taureau
♂ Mars	9°54'	♎ Balance	Maison 9	Maison 5	0°58' ♊ Gémeaux
♃ Jupiter	9°56'	♋ Cancer	Maison 6	Maison 6	23°50' ♊ Gémeaux
♄ Saturne	7°45'	♑ Capricorne	Maison 12	Maison 7	17°41' ♋ Cancer
♅ Uranus	1°36'	♑ Capricorne	Maison 12	Maison 8	25°34' ♌ Lion
♆ Neptune	9°40'	♑ Capricorne	Maison 12	Maison 9	3°33' ♎ Balance
♇ Pluton	13°48'	♏ Scorpion	Maison 10	Maison 10	5°17' ♏ Scorpion
♁ NL	24°36' R	♒ Verseau	Maison 2	Maison 11	0°58' ♐ Sagittaire
☾ Lilith	6°04'	♏ Scorpion	Maison 10	Maison 12	23°50' ♐ Sagittaire
AS AS	17°41'	♑ Capricorne			
MC MC	5°17'	♏ Scorpion			

Comme il est d'usage, nous considérons qu'une planète à moins de 1 degré de la maison suivante lui appartient, et nous prenons 2 degrés pour le cas de l'AS et du MC.



Liste de vos aspects planétaires actifs

Vous trouverez ci-dessous la liste de tous vos aspects actifs interprétés dans cette étude, en plus de vos planètes en signe, en maison et de toutes vos dominantes planétaires. Les aspects entre les planètes lentes elles-mêmes étant de nature collective ne sont pas affichés, comme il se doit.

- ★★★★★ Soleil sextile Lune, orbe -6° 24'
- ★☆☆☆☆ Soleil semi-carré Vénus, orbe -0° 53'
- ★★★★★ Soleil conjonction Mars, orbe 1° 4'
- ★★★★★ Soleil carré Jupiter, orbe 1° 38'
- ★★★★★ Soleil carré Saturne, orbe -3° 48'
- ★★★★★ Soleil carré Neptune, orbe -1° 54'
- ★☆☆☆☆ Soleil carré Ascendant, orbe 6° 07'
- ★★★★★ Lune conjonction Vénus, orbe 9° 29'
- ★★★★★ Lune sextile Mars, orbe -4° 44'
- ★★★★★ Lune bi-quintile Jupiter, orbe 1° 13'
- ★★★★★ Lune semi-sextile Milieu du Ciel, orbe -0° 07'
- ★★★★★ Mercure sextile Vénus, orbe -0° 08'
- ★☆☆☆☆ Mercure carré Uranus, orbe 5° 47'
- ★★★★★ Mercure trigone Ascendant, orbe -8° 07'
- ★☆☆☆☆ Vénus semi-carré Mars, orbe 0° 46'
- ★☆☆☆☆ Vénus sesqui-carré Jupiter, orbe 0° 44'
- ★☆☆☆☆ Vénus semi-carré Neptune, orbe -1'
- ★★★★★ Mars carré Jupiter, orbe -0° 02'
- ★★★★★ Mars carré Saturne, orbe -2° 08'
- ★★★★★ Mars carré Neptune, orbe -0° 14'
- ★☆☆☆☆ Mars carré Ascendant, orbe 7° 47'
- ★★★★★ Jupiter opposition Saturne, orbe -2° 1'
- ★★★★★ Jupiter opposition Ascendant, orbe -7° 45'
- ★★★★★ Jupiter trigone Milieu du Ciel, orbe -4° 39'
- ★★★★★ Saturne conjonction Ascendant, orbe 9° 55'
- ★★★★★ Saturne sextile Milieu du Ciel, orbe 2° 28'
- ★★★★★ Uranus sextile Milieu du Ciel, orbe -3° 4'
- ★★★★★ Neptune conjonction Ascendant, orbe 8° 01'
- ★★★★★ Neptune sextile Milieu du Ciel, orbe 4° 22'
- ★★★★★ Pluton sextile Ascendant, orbe 3° 52'
- ★★★★★ Pluton conjonction Milieu du Ciel, orbe 8° 31'

Signification des étoiles

Les étoiles indiquent la force des aspects. Deux étoiles colorées, si possible pleines (il y a des demi-étoiles), indiquent un aspect assez fort pour être remarqué dans une première lecture.

Nous vous conseillons vivement de ne lire les paragraphes avec moins de deux étoiles que plus tard, après vous être imprégné(e) des autres textes.

La couleur jaune indique un aspect apaisant, de conciliation, et la couleur rouge un aspect dynamique, de tension. Les aspects rouges vous permettent d'évoluer et d'agir en apprenant par la vie, à faire de vos "faiblesses" des forces. Les aspects jaunes sont vos forces déjà acquises avec lesquelles vous vous reposez pour ensuite mieux évoluer avec les premières.

Préambule

Lorsque l'on interprète un thème astral de naissance, la meilleure méthode consiste à partir du général pour aller au particulier, graduellement. Ainsi, l'usage est de suivre un plan qui part de l'analyse globale du thème, de sa structure, pour ensuite décrire les différents traits de la personnalité.

L'analyse globale du thème dans une première partie permet de cerner quelques traits généraux de la personnalité, de souligner quelques points qui pourront ou non être confirmés par l'analyse détaillée : quoi qu'il en soit, ces traits généraux seront à prendre en compte. Une personnalité humaine est une entité infiniment complexe à décrire et il est illusoire de vouloir la résumer de façon courte, ce qui ne signifie pas non plus qu'il s'agisse d'un défi impossible. Plusieurs lectures d'un thème natal sont indispensables afin de s'imprégner des différentes significations et appréhender toute cette complexité. Mais le jeu en vaut la chandelle.

Un thème natal est constitué schématiquement de dix planètes principales (deux lumineuses, le Soleil et la Lune, trois planètes rapides dites individuelles, Mercure, Vénus et Mars, deux planètes lentes, Jupiter et Saturne, et trois planètes très lentes, Uranus, Neptune et Pluton), d'éléments secondaires (les noeuds lunaires, la lune noire dite Lilith, Chiron et autres objets mineurs), de douze maisons astrologiques, le tout positionné dans un zodiaque qui comporte douze signes, du Bélier aux Poissons.

En premier lieu, il faut apprécier l'importance de chaque planète dans le thème, c'est ce que l'on appelle la recherche des dominantes planétaires. Cette recherche obéit à des règles qui dépendent de la sensibilité et l'expérience de l'astrologue mais qui ont également des bases claires et solides : ainsi, les paramètres d'activité d'une planète peuvent être pris en compte - le nombre d'aspects actifs qui arrivent à cette planète, l'importance de chacun de ces aspects qui dépend de leur nature mais aussi de leur exactitude - puis les paramètres d'angularité - la proximité aux quatre angles Ascendant, Milieu du Ciel, Descendant et Fond du Ciel, tout ceci pouvant être aussi apprécié numériquement en fonction de la nature de l'angle et de l'écartement de la planète à ceux-ci - les paramètres de qualité également - la valorisation en fonction des maîtrises, exaltations, exils et chutes - et un certain nombre d'autres critères comme la prise en compte des maîtrises de l'Ascendant et du Milieu du Ciel seront nécessaires.

Ces différents critères permettent de valoriser les planètes et d'en déduire quelques conclusions utiles pour l'interprétation du thème astrologique natal.

L'analyse globale d'un thème va tenir compte d'abord des trois répartitions planétaires dans le thème : hémisphères Est ou Ouest, Sud ou Nord, et quadrants les plus occupés, Nord Est, Nord Ouest, Sud Est et Sud Ouest. Ces trois répartitions donnent une tonalité générale en terme d'introversion et d'extraversion, de volonté et de sociabilité, de prédisposition à certains comportements.

Viennent ensuite trois autres répartitions : les éléments (les triplicités puisqu'il existe trois groupes de signes de chaque) - Feu Air Terre et Eau - qui apportent une typologie de personnalité, les modes (les quadruplicités puisqu'il existe quatre groupes de signes de chaque) - Cardinal, Fixe et Mutable - et les polarités (Yin et Yang) qui renseignent sur certains traits de caractère fondamentaux.

Suivent les trois types de dominantes : dominantes planétaires, dominantes signes et dominantes maisons. Le néophyte imagine que l'astrologie, c'est "être Bélier" ou parfois être "Bélier Ascendant Vierge" par exemple. La réalité est bien plus riche. S'il est vrai que le Soleil et l'Ascendant apportent à

eux deux une bonne partie de la personnalité - entre un tiers et la moitié environ en fonction du thème natal - une personne n'est pas "que Soleil" (ce que l'on appelle le signe) ni "que maison 1" (ce que l'on appelle l'Ascendant). Ainsi, telle planète peut-être fortement valorisée, tel signe ou telle maison peuvent recevoir un important groupe de planètes et du même coup apporter une signification qui va tempérer et relativiser le rôle de l'Ascendant, du signe solaire etc.

Enfin deux autres critères, les accentuations - angulaires, succédentes et cadentes - qui sont une classification des maisons astrologiques, et les types de décans occupés - chaque signe est découpé en trois décans de dix degrés chacun - apporteront leur supplément de signification.

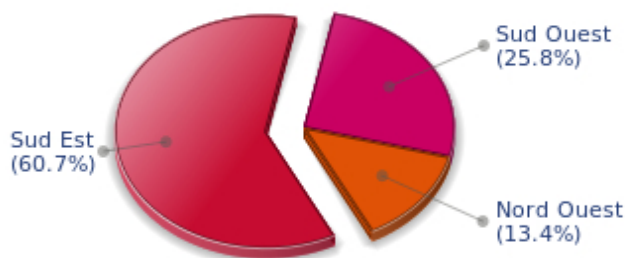
Ces traits généraux de caractère ne sont pas à prendre au pied de la lettre : ils enrichissent la lecture du thème en la préparant pour ainsi dire, et permettent de mieux comprendre la seconde partie plus détaillée et plus précise qui analyse chaque domaine de la personnalité en faisant une synthèse des critères de positions, de signes, de maisons et d'aspects selon certaines règles hiérarchiques.

Comme indiqué dans l'introduction de votre portrait, vos dominantes mineures sont interprétées dans l'annexe 1 à la fin de l'étude pour plus de clarté.

Vos répartitions planétaires

Chaque quadrant est une combinaison des quatre hémisphères de votre thème et correspond à une typologie de caractère. L'hémisphère Sud - le haut de votre thème, autour du Milieu du Ciel - est associé aux valeurs d'extraversion, d'action et à la vie publique, alors que le Nord favorise l'introversion, la réflexion et la vie privée. L'hémisphère Est - la partie gauche, autour de l'Ascendant - est lié au moi et à la volonté, alors que l'Ouest privilégie l'influence des autres et la souplesse dans la prise de décision.

Vos quatre Quadrants

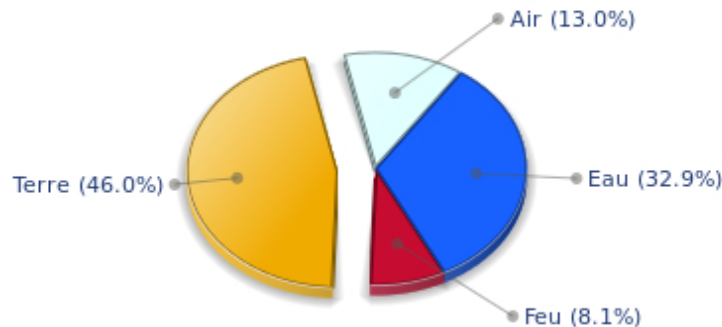


Dakota Johnson, le quadrant Sud Est, diurne, constitué des maisons 10 11 et 12, prédomine chez vous : l'affirmation et la concrétisation de vos buts sont au centre de vos préoccupations. Vous avez à cœur de ne pas laisser vos rêves en vous sans suite. Vous réalisez aussitôt que possible vos ambitions, que ce soit par une vie sociale développée, une vie amicale survoltée ou un besoin forcené d'agir pour récolter - aux yeux du monde bien sûr - le fruit de votre dynamisme. Il n'est pas rare que le spirituel ou l'humanitaire fassent partie de vos motivations, et cela au prix parfois d'un certain isolement, volontaire ou non.

Vos éléments et modes dominants

Dakota Johnson, voici les diagrammes de vos éléments et modes dominants, constitué à partir des présences des planètes et angles dans les douze signes :

Vos quatre Éléments



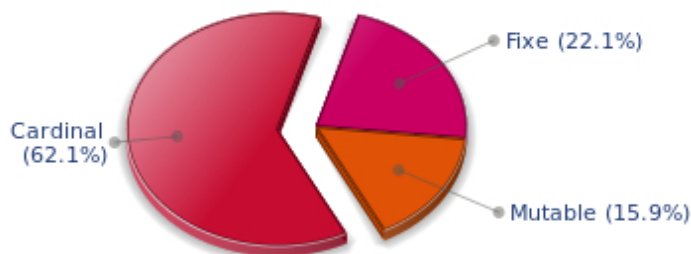
Avec une majorité d'éléments en signes de Terre, vous êtes, Dakota Johnson efficace, concrète et sans trop d'états d'âme. Ce qui compte est ce qui se voit, ce qui peut durer : pour vous, on juge l'arbre à ses fruits. Les idées changent, les paroles disparaissent, mais les actes et leurs conséquences sont visibles et restent. A vous de laisser la porte de votre sensibilité ouverte même si votre vulnérabilité doit en pâtir. Emotions, énergie et communication ne doivent pas être négligées, car à quoi bon du concret s'il n'a pas une justification par le cœur, l'enthousiasme ou le mental ?

La prédominance des signes d'Eau est un gage de sensibilité et d'élévation par les sentiments, Dakota Johnson. Vous fonctionnez par le cœur et par les émotions, et rien de ce que vous faites sur cette terre ne peut se faire sans que vous ne ressentiez - d'ailleurs le mot ressentir est à la base de votre fonctionnement - pleinement une charge affective suffisante. Il vous faut aimer pour comprendre, ressentir pour agir. Au détriment d'une vulnérabilité certaine que vous devriez apprendre à combattre.

Les valeurs de Feu sont peu présentes dans votre thème natal, avec seulement 8.06% au lieu de 25%, la moyenne : vous pouvez manquer peut-être de chaleur, d'enthousiasme, d'esprit de conquête ou d'énergie, de punch, vous pouvez paraître indifférente ou neutre à tout, presque éteinte en terme d'envies, de joie de vivre ou de capacité d'entreprendre. En fait, ce n'est pas vrai, mais vous gagneriez à vous lâcher, à vous forcer dans un premier temps à exprimer ce que vous avez en vous avec davantage d'audace, à montrer votre étonnement, votre vitalité. Vous avez certainement autant d'énergie que les autres à l'intérieur, il faut tout simplement qu'elle sorte, à vous de la montrer un peu plus, vous n'en tirerez que des avantages : criez, chantez, faites des grimaces, dansez, c'est la bonne voie pour vous... A l'arrivée, on ne vous taxera plus jamais de triste, de flegmatique ou de rabat-joie !

Les douze signes du zodiaque sont répartis en trois groupes ou modes, appelés les quadruplicités, nom savant qui signifie simplement que ces trois groupes comprennent quatre signes. Le mode Cardinal, le mode Fixe et le mode Mutable sont plus ou moins représentés dans le thème natal, en fonction de la présence et de l'importance des planètes et des angles dans les douze signes.

Vos Modes



Le mode Cardinal prédomine chez vous, Dakota Johnson, et indique une prédisposition à l'action, et plus exactement à l'impulsion et à la capacité d'entreprendre : vous avez à cœur d'initier les projets que vous avez en tête, de démarrer les choses, de les créer. C'est pour vous la partie la plus importante qui vous donne enthousiasme et adrénaline, sans lesquels vous pouvez rapidement vous lasser. Vous êtes en général plutôt individualiste - parfois trop ? - et affirmée et laissez le soin aux autres de consolider et de faire ensuite évoluer les constructions que vous avez bâties avec ardeur.

Vos dominantes : planètes, signes et maisons

La question de la dominante est évoquée depuis la nuit des temps en astrologie : comme il serait agréable de définir une personne par quelques mots, par une ou plusieurs planètes qui représenteraient son caractère simplement, sans être obligé d'analyser longuement aspects et maîtrises, aspects et angularité, présence en signes et en maisons !

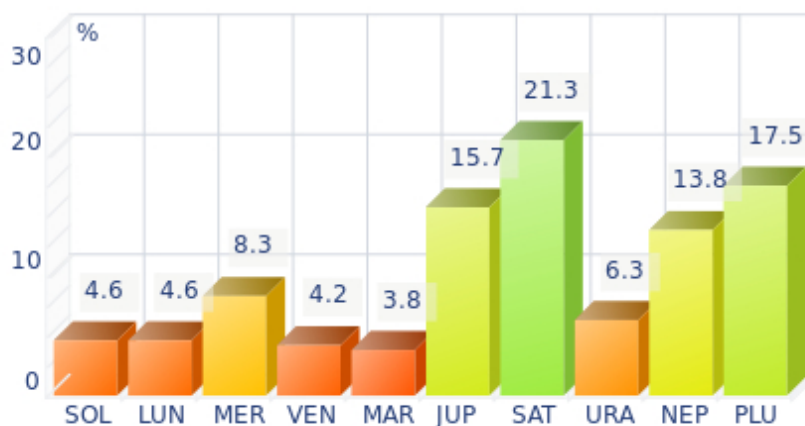
Les dix planètes - du Soleil à Pluton - sont un peu comme dix personnages d'un jeu de rôle, avec chacun son caractère, son mode d'action, ses atouts et ses faiblesses. Elles représentent en fait une classification en dix personnalités bien distinctes et les astrologues ont depuis toujours - et depuis peu pour les trois dernières planètes, Uranus, Neptune et Pluton - essayé d'associer à un thème astral de naissance une ou plusieurs dominantes planétaires, mais également une ou plusieurs dominantes signes et maisons.

En effet, pour les signes et les maisons, c'est un peu la même chose : si les planètes symbolisent des personnages, les signes représentent des teintes, les structures mentales, affectives et physiques d'un sujet. Chaque planète en signe est un peu comme un personnage qui verrait ses caractéristiques modifiées en fonction du lieu où il habite. Dans un thème, il existe ainsi en général un, deux ou trois signes bien valorisés, qui vont permettre de décrire son propriétaire rapidement.

Pour les maisons astrologiques, l'idée est encore plus simple : les douze maisons correspondent aux douze domaines de la vie et leur occupation privilégiée par les dix planètes principales, pondérées par les différents critères dont nous venons de parler en introduction, vont les valoriser différemment, et mettre en relief certaines "cases" de la vie : cela peut être le mariage, le travail, la vie amicale etc.

Dakota Johnson, voici votre diagramme de valorisation des planètes :

Vos Planètes Dominantes



Les trois planètes les mieux représentées dans votre thème sont Saturne, Pluton et Jupiter.

Saturne fait partie des dominantes planétaires de votre thème : vous avez donc – parmi les facettes de votre caractère - un côté sérieux et grave, sage et quelque peu sévère tant votre concentration peut être forte au détriment d'un laisser-aller forcément plus facile et convivial aux yeux des autres.

Votre côté austère n'est souvent qu'une apparence, une forme de réserve ou de pudeur ; mais il n'en n'est pas moins vrai que le Saturnien, ami du temps et de l'effort, du dépouillement absolu du superflu, de la rigueur, de la sobriété, a parfois une image délicate sur le plan de la popularité. Néanmoins, l'honnêteté et la droiture, l'intellect sûr, lent, sage et profond, certes peu visibles par manque de... publicité, finissent souvent par se voir, et il n'est pas rare que le Saturnien – ou la Saturnienne plutôt pour vous - dont vous avez hérité une partie, ait une seconde moitié de la vie plus agréable et réussie que la première.

Comme le Jupitérien, votre facette saturnienne vous pousse à aller vers l'essentiel, la sécurité, la durée. Mais la différence avec ce premier est que vous n'aurez jamais en priorité l'idée de développer tout et à tout prix, et ce pour le désir du pouvoir. Saturne, comme Jupiter, indique la capacité d'insertion sociale, et il est habituel de considérer que le meilleur atout qui soit pour cette adaptabilité à la Société, c'est de posséder un Jupiter et un Saturne harmonieux dans son thème natal.

Votre vulnérabilité réside dans ce côté justement trop sérieux et sévère, qui peut parfois vous pousser à une solitude non voulue et un sentiment d'isolement et de frustration affective. En général, cela ne durera pas longtemps, car le Saturnien ou plutôt la Saturnienne - a souvent à l'intérieur d'elle-même... un cœur d'or, qui finit par se voir.

Avec Pluton comme dominante planétaire de votre thème natal, vous êtes quelque part une prédatrice, magnétique et puissante, qui, à l'instar du signe du Scorpion que cette planète gouverne, a besoin d'exercer une forme de pression pour "tester" son entourage ou son environnement. Vous êtes toujours prête à évoluer, à risquer la destruction pour la reconstruction - y compris la vôtre - à vivre plus intensément tout en manifestant avec autorité votre être, à asseoir votre autorité secrète mais réelle sur les choses et les gens que vous croiserez dans votre vie.

On pourrait vous dire dominatrice parfois, presque cruelle en apparence ou trop autoritaire, mais en fait,

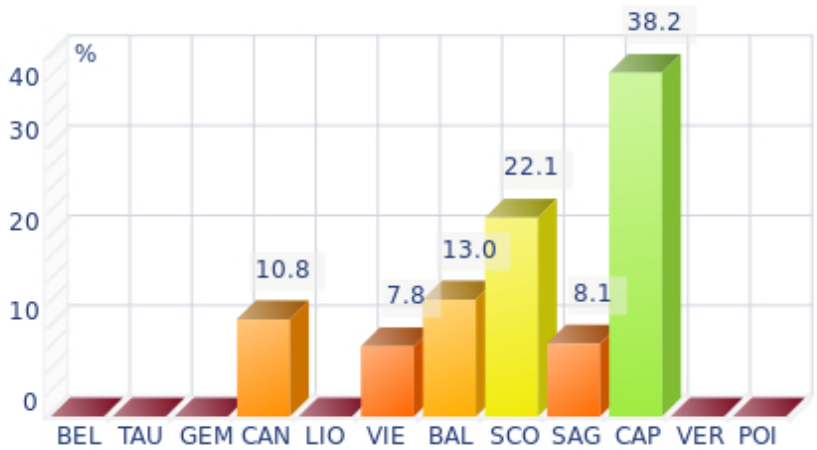
c'est votre instinct qui parle, vous sondez les autres et aimez exercer votre pouvoir tout simplement parce qu'au fond de vous-même, l'énergie vitale est là, trop puissante pour ne pas sortir et faire de vous une femme d'action mais aux motivations cachées. Vous êtes finalement un être de passion, quelquefois incompris mais l'immense atout de la Plutonienne que vous êtes est de rebondir avec une force toujours plus grande après chaque épreuve de la vie : une grande qualité assurément.

Jupiter, la planète de l'expansion, de l'organisation, du pouvoir et de la bienveillance, fait partie des dominantes de votre ciel natal. Comme toute bonne Jupitérienne, vous êtes chaleureuse, ouverte, liante, consensuelle et active : optimiste, vous savez utiliser votre confiance en vous pour convaincre, gommer les différences d'opinions et laisser aux spécialistes le soin d'analyser et de parfaire les choses. Votre rôle à vous, vous le savez assez jeune déjà, c'est de rassembler, de faire preuve d'esprit de synthèse et de conciliation, et naturellement, d'en recevoir les fruits : le pouvoir.

Vous appréciez la légalité, l'ordre social mais aussi l'ordre en général. Avec vous comme leader, tout projet ou toute entité humaine peut s'organiser, se structurer. Vous savez à merveille diriger. Le Jupitérien ou la Jupitérienne plutôt dans votre cas est en effet la femme politique par excellence et un bon Jupiter dans un thème natal est toujours synonyme d'une bonne intégration dans la Société, quelle que soit la voie choisie.

Ce tableau idyllique est-il vraiment sans ombre ? Non, évidemment : chaque typologie planétaire possède ses faiblesses. L'une des vôtres est l'orgueil, tout comme le Solarien, mais votre volonté d'expansion à tout prix peut y mêler en même temps une forme d'exagération en tout, de jouissance sans fin, de confiance en soi mal placée qui risque de conduire aux erreurs, au matérialisme primaire et parfois à la soif d'un confort matériel absurde. Dans le pire des cas naturellement.

Vos Signes Dominants



Dans votre thème natal, les trois signes les plus importants – en fonction des critères cités plus haut – sont dans l'ordre Capricorne, Scorpion et Balance. Souvent, ces signes sont importants parce que votre Ascendant ou votre Soleil s'y trouvent. Mais ce n'est pas forcément le cas : un amas de planètes peut s'y trouver, ou une planète proche d'un angle autre que le Milieu du Ciel ou l'Ascendant, quand ce n'est pas tout simplement parce que deux ou trois planètes sont très actives par les nombreux aspects qu'elles font à partir de ces signes. Vous emprunterez ainsi une partie des caractéristiques de ces trois signes, un peu comme une superposition de caractéristiques au reste de votre thème, et cela d'autant plus fort que le signe en question est valorisé.

Le Capricorne est un des signes dominant de votre thème astral de naissance et vous apporte ce cachet sérieux et parfois un peu grave qui semble vous accompagner dans presque tous vos instants. Mais si vous avez ce côté réservé et un peu froid - au goût de certains champions de l'extraversion - vous avez en revanche des qualités solides à revendre : volontaire et résistante, votre vision à long terme, votre sens du devoir et votre ambition n'ont que faire des mouvements browniens et dérisoires qui déclenchent des secousses d'humeur - ô combien inutiles d'après vous - chez la plupart des autres mortels. De plus, vous êtes comme le bon vin, vous vieillissez bien et votre gravité naturelle se mue paradoxalement presque en une apparence enjouée lorsque vous avez pris de l'âge. Vous êtes à l'intérieur très sensible quand il s'agit d'amour. Loyale, prévenante, douce et sensible, votre comportement est assez différent pour la vie de tous les jours et pour les questions affectives. En fait, un cœur d'or bat sous votre apparence parfois un peu austère ou dure...

Le Scorpion fait partie des signes dominants de votre thème et fait de vous une femme toute en force et en perspicacité, compliquée et passionnée, peu tolérante et parfois destructrice, mais volontaire, résistante à tout et d'une audace qui peut quelquefois friser l'agressivité. Tant de qualités et tant de dangers réunis dans une même personne ! Evidemment, tout cela crée vite une sélection naturelle autour de vous : ceux qui vous résistent et vous apprécient ou vous admirent, et ceux qui ne vous supportent plus ! Mais c'est justement ce que vous souhaitez. Vous êtes ce que vous êtes et vous ne vous transformerez pas pour plaire, vous êtes fière, et l'affrontement, vous n'en n'avez jamais eu peur, même si votre façon de combattre est secrète, tout comme l'est votre nature que mystérieusement, vous rechignez toujours à dévoiler même à vos proches, qui d'ailleurs ne vous comprendront pas toujours. Mais cela dit... Quel charme d'enfer vous avez !

Avec la Balance en signe dominant, vous aimez faire plaisir, séduire, vous faire apprécier des autres. D'ailleurs, votre naturel est justement tout en tolérance et en mesure, en délicatesse et en élégance, presque fabriqué pour plaire ! Forcément, vous trouverez toujours des mécontents qui vous reprocheront votre manque d'authenticité ou votre tiédeur voire votre manque de courage, mais pour vous, la victoire, c'est de vous faire aimer, et sur ce terrain, vous serez sans doute la championne toutes catégories !

Vos Maisons Dominantes



Les maisons 12, 10 et 9 sont les plus occupées de votre thème natal, cette occupation étant calculée en pondérant les planètes et angles en fonction de différents critères astrologiques – rapidité, activité, angularité, maîtrises etc. En analysant les maisons les plus occupées, l'astrologue déduit les champs ou domaines d'activité qui vous « concernent » le plus, que ce soit par ce que vous vivez – ou que vous serez

un jour amenée à vivre – ou par vos motivations intérieures profondes.

La maison 12 est valorisée dans votre thème : à l'instar de la maison 8, sa signification est complexe et riche. Bien qu'elle ait plutôt mauvaise réputation puisque ses significations sont de nature à effrayer plus d'un lecteur au premier abord – c'est en effet la maison des lieux cachés ou isolés, de la solitude, des épreuves ou des ennemis - elle peut indiquer aussi qu'une partie de votre vie pourra être très riche, très profonde, et que si votre réussite ne sera pas forcément visible aux yeux de tous, vous pourrez vous épanouir d'une façon différente mais tout aussi importante voire bien davantage quelquefois : votre domaine pourra être celui de l'action dans l'ombre, des causes humanitaires, de l'aide aux défavorisés ou à autrui d'une façon générale, du travail dans des endroits calmes et retirés et dans beaucoup de cas, vous pourrez obtenir des domaines cachés autant de trésors que ceux qui ont des destinées publiques, que ce soit par la sublimation ou le fait de mener à bien ce que vous avez à faire dans votre environnement : il n'existe pas de bonne ou de mauvaise maison, chaque secteur de la vie est nécessaire, à sa façon, pour nous évoluer spirituellement.

Avec une maison 10 développée, l'accomplissement extérieur de votre destinée a des chances d'être voyante : la maison 10, c'est la carrière, la vie publique, l'extériorisation de vos actes, de vos ambitions. Une bonne partie de votre énergie peut ainsi être utilisée pour réussir concrètement ce que vous avez en tête. Instinctivement, vous aurez à cœur de faire en sorte que vos rêves deviennent réalité, vous vous frotterez tôt ou tard au public, votre épanouissement passera par l'épreuve du feu : les autres, ce qui se voit.

Votre maison 9 étant l'une des plus occupées ou du moins valorisée par les planètes ou angles de votre thème, les voyages et le lointain jouent pour vous un rôle majeur : cela peut être des voyages au sens symbolique, c'est-à-dire sur le plan des idées ou des conceptions que vous aurez en matière de politique, philosophie, religion ou spiritualité, ou des voyages au sens propre, de vrais voyages lointains en avion, une partie de votre vie loin de chez vous etc. Une forme de rébellion peut vous animer et être à la base de cette attirance pour l'ailleurs, quand ce n'est pas tout simplement l'appel de l'aventure, de l'Inconnu. Vous pouvez d'ailleurs, si le reste de votre thème l'indique, être considérée aux yeux de votre entourage comme un vrai courant d'air et être souvent par monts et par vaux, toujours à l'affût de découvertes passionnantes ou de nouveaux horizons ensorceleurs.

Vos style, comportement et particularités

Ce qu'on appelle communément le "signe" correspond à la position du soleil dans le zodiaque. Le soleil va mettre en valeur toutes les caractéristiques du signe qu'il occupe. Ces caractéristiques seront d'autant plus pures et exactes que le soleil y est "fort" selon les règles traditionnelles de l'astrologie, ou bien que ce signe est particulièrement valorisé par le reste du thème. Nous donnons ici les caractéristiques du signe pur mais il vous faut garder à l'esprit que celles-ci pourront parfois n'être qu'un éclairage particulier de votre personnalité dans la mesure où de toute façon un thème astral n'est en aucun cas constitué seulement de la position du soleil ou de l'Ascendant et que ce signe peut donc être plus ou moins valorisé chez vous.

Autre point particulièrement important : contrairement à l'Ascendant qui exprime clairement votre façon de paraître, votre vitalité, votre constitution physique, votre comportement spontané et l'image que vous donnez, votre signe solaire représente lui votre moi profond, celui-là même que vous ne connaissez pas encore forcément complètement, celui qui ne pourra émerger que petit à petit en acquérant davantage de maturité : c'est l'intérieur de votre personnalité, qui ne se révèle qu'aux personnes de votre entourage en qui vous avez donné votre confiance, c'est aussi un peu l'aboutissement de l'évolution probable de votre personnalité qui pourra être obtenue à l'aide de toutes les énergies contenues par ailleurs dans votre thème natal, en commençant par l'écorce voyante, votre Ascendant.

L'Ascendant est l'un des éléments essentiels dans l'établissement de votre thème natal. Il est le signe du zodiaque qui se lève à l'Est au moment exact de votre naissance et nécessite donc pour son calcul que vous connaissiez l'heure précise de celle-ci.

Il permet d'apporter une foule d'informations sur votre personnalité ; il est l'une des clefs qui permet d'approcher de près certains éléments de vous-même comme votre apparence physique, votre caractère tel qu'il est perçu au premier abord et votre comportement immédiat. Il correspond à la partie extérieure et apparente de votre personnalité que vous voulez bien montrer depuis toujours, mais aussi à votre constitution physique sur la durée c'est-à-dire votre santé.

Soyez conscient également que malgré l'importance de l'Ascendant, celui-ci ne pourra vous décrire d'autant mieux que s'il est valorisé dans votre thème, cette valorisation découlant de l'application de l'ensemble des règles de l'astrologie. Néanmoins il apportera dans la plupart des cas une très bonne indication et se révélera une source de renseignements souvent au moins aussi féconde que celle apportée par votre "signe", celui où se situe le soleil au moment de votre naissance.

Vous êtes du signe de la Balance et votre Ascendant est Capricorne

Avant d'aborder en détail la signification du signe de votre Soleil et de votre Ascendant, nous vous proposons rapidement, en guise de préambule, l'interprétation générique de la combinaison de ceux-ci dans votre thème :

Deux signes très différents vous influencent, malgré quelques points communs : que ce soit la Balance, qui dirige les courants d'air ou le Capricorne, qui s'apprête à grimper seul sans compter sur personne, vous avez le souci permanent de ne pas vous laisser dépasser par les événements ! Signes saturniens tous deux, ils vous imprègnent de ce côté rationnel et presque désincarné. La comparaison s'arrête là :

L'Ascendant Capricorne vous donne une image un peu austère et bourrue, en contradiction avec votre aspiration profonde qui apprécie les rapports faciles et réconfortants, et qui amplifie votre besoin d'être approuvé et soutenu. Vous pratiquez spontanément l'autodérision et le cynisme, mais ce n'est qu'une simple image que vous souhaitez renvoyer. A mesure que l'on s'approche de vous, on remarquera votre aspect conciliant, un sens artistique développé et votre vision modérée des choses que vous permet la Balance. Cela dit, vous gardez en toutes circonstances un idéalisme angélique, certes non dénué d'une sorte de pessimisme ou de pragmatisme ambitieux dus au Capricorne ! Les émotions bouillonnantes et désordonnées que vous méprisez ne cadrent pas en revanche avec votre froid perfectionnisme et votre self-control...

Vous êtes du signe de la Balance

Psychologiquement, vous êtes d'une nature sanguine et communicative ou bien d'une nature nerveuse et introvertie selon que Vénus, principe d'harmonie, d'extraversion, de désir de plaire, de communication facile et aérienne dans la Balance, ou Saturne, principe de rigueur, d'introversion, de retenue, de concentration, de méditation l'emporte. Vénus étant prédominant dans la plupart des cas sauf si Saturne est très puissant dans le reste du thème, la Balance est délicate, charmante, sait s'adapter facilement en société, notamment par sa recherche perpétuelle du compromis. C'est pour cette raison d'ailleurs que parfois vous pouvez apparaître comme hésitante et faible, n'osant pas trop grossir le trait ou affirmer votre opinion ; vous préférez agir comme facteur d'entente, de rassemblement, d'équité même si c'est au détriment de votre propre affirmation individuelle. Vous avez horreur de la violence et agissez de toutes vos forces pour pacifier les choses, arrondir les angles, vous adapter en souplesse et avec charme à la situation.

Née avec la marque de ce signe, vous êtes sentimentale, charmeuse, polie, délicate, raffinée, loyale, pacifiste, équitable, distinguée, légère, romantique, cultivée, aérienne, sympathique, soignée, perfectionniste, prévenante, douce, calme, ordonnée, mondaine, artiste, esthète, tolérante, indulgente, sociable, séductrice, élégante, gentille, respectueuse, équilibrée, mais vous pouvez être aussi hésitante, faible, velléitaire, égoïste, fragile, indécise, peureuse, indolente, froide ou même insensible.

En amour, vous êtes Dakota Johnson la séductrice du zodiaque : l'amour est votre préoccupation principale, plaire est l'expression même de votre être. Si charmante, si prévenante, vous multipliez les conquêtes avec légèreté si vous êtes en forme en attendant de rencontrer le grand amour de votre vie. Vous avez toutes les chances de le trouver puisque tous vos talents sont tournés vers la communication et la rencontre de personnes qui vous trouveront invariablement charmante et distinguée, agréable et cultivée, de bon goût et sachant mettre l'autre à l'aise.

Un peu trop exigeante, vous serez évidemment déçue par un grand nombre de vos amants et admirateurs, mais vous ne vous lasserez jamais de recommencer cette chasse si agréable à l'homme de votre vie.

Légèrement narcissique et ayant un besoin viscéral de plaire et de le constater, le danger peut parfois résider dans un certain égoïsme de votre part ou quelquefois dans un besoin effréné de compliments que votre compagnon ne saura pas toujours exprimer à votre goût... quand déjà il est capable de le faire.

Plus sentimentale et esthète que physique ou sexuelle comme le Taureau, la relation avec votre compagnon devra comporter beaucoup d'échanges intellectuels et de complicité concernant vos goûts artistiques ou votre mode de vie au quotidien.

Généralement vous ferez un seul mariage, malgré votre facilité à plaire et faire des rencontres sentimentales.

Votre Ascendant est Capricorne

Psychologiquement, vous êtes d'une nature introvertie et froide, complètement contrôlée et flegmatique, du moins pour l'apparence que vous donnez invariablement. Semblant non émotive et austère vous ruminez en réalité avec toute votre secondarité les stratégies ou les réactions que vous allez créer en réponse à l'environnement. Lente mais très réfléchie, solide et équilibrée, aussi sèche que vous êtes froide, vous mettez toute la puissance de votre caractère au service de votre ambition immense et à long terme ou de votre détachement des choses terrestres pour vous tourner vers les valeurs spirituelles.

Comme tous les individus nés sous les signes d'apparence plutôt réservée et dure, l'intérieur de la personnalité est souvent charmante et douce, comme si la carapace qui s'était forgée avec tant d'épaisseur pendant l'enfance avait gardé intactes la pureté et la chaleur de l'âme emprisonnée dedans.

Née avec la marque de ce signe, vous êtes sérieuse, froide, disciplinée, patiente, concentrée, réfléchie, ambitieuse, sèche, indomptable, prudente, lucide, obstinée, prévoyante, dense, stable, introvertie, sévère, volontaire, travailleuse, responsable, persévérante, honnête, réaliste, fidèle, réservée, résolue, moralisatrice, tranquille, rigoureuse, attachée, fiable mais vous pouvez être aussi renfermée, calculatrice, mesquine, cruelle, antipathique, impitoyable, égoïste, terne, rigide, lente ou sceptique.

Vous êtes Dakota Johnson courageuse et rationnelle, mais vous avez besoin d'affection et de tendresse malgré ce que vous dites. Vous essayez tout le temps de vous raisonner pour réprimer ces faiblesses sentimentales qui surviennent par moments et le début de votre vie est en général peu encombré de rencontres amoureuses.

Mais assez vite, vous vous rendez compte que la solitude n'est pas bonne ne serait-ce que pour votre équilibre. Sur la défensive, vous avez un peu de mal avec votre carapace, votre tour d'ivoire si pratique pour vous protéger dans tous les domaines autre que celui-là...

La mort dans l'âme, abandonnant finalement vos défenses, vous finirez par vivre quelques rares rencontres d'exception dont l'une vous apportera le compagnon de votre vie pour lequel vous consacrerez beaucoup de votre temps et de votre amour, avec loyauté, fidélité, sens du devoir et maximum d'efficacité.

Vous élèverez vos enfants avec la plus grande maîtrise, en leur inculquant les valeurs de l'effort, de la patience, de la persévérance et des règles de la Société, en leur mettant dans la tête que pour eux aussi, rien ne sert de courir, il faut partir à point, et qu'avant l'heure, ce n'est pas l'heure... mais que leur heure viendra !

Le gouverneur de votre thème est en Capricorne

Le maître de l'Ascendant, souvent appelé gouverneur du thème, apporte certaines nuances intéressantes aux significations apportées par le Soleil et l'Ascendant. Sa position en signe va moduler le style de personnalité décrit par eux, ou parfois l'amplifier s'il s'agit d'un signe identique à l'un ou l'autre.

Le maître de votre Ascendant se trouve dans le même signe que votre Ascendant : dans ce cas particulier de votre thème, il amplifie les caractéristiques indiquées par celui-ci, décrites plus haut.

Les aspects à votre Ascendant

Certaines planètes font un aspect à votre Ascendant, Dakota Johnson : elles modifient donc, avec leur style propre, votre comportement et personnalité qui ne sont pas exactement chez vous ceux d'un Ascendant Capricorne pur mais bien une fusion entre ses caractéristiques et celles apportées par ces aspects.

★★★★★ Neptune conjonction Ascendant, orbe 8° 01'

Avec cette conjonction de Neptune avec votre Ascendant, Dakota Johnson, votre intuition, votre imagination et votre sensibilité peuvent être considérables. Vous ressentez les autres avant même de les comprendre ; votre comportement obéit à des considérations émotionnelles et instinctives plutôt que rationnelles. Cet aspect bénéfique est d'ailleurs souvent celui des voyants et médiums, tant votre "radar" naturel est développé ! Une aura de mystère apporte à votre personnalité et comportement un charme certain...

★★★★★ Jupiter opposition Ascendant, orbe -7° 45'

Jupiter, la grande planète chanceuse en astrologie, est en opposition de votre Ascendant Dakota Johnson. Mais cette opposition est en conjonction avec l'angle opposé, le Descendant, le rapport avec les autres : ainsi, on ne peut parler de dissonance, mais plutôt d'atouts en ce qui concerne la communication avec autrui. Il s'agit ici d'une forme de bienveillance naturelle que vous avez pour attirer la sympathie. Votre comportement, par cette facette de caractère, même s'il est quelque part fixé sur les autres et qu'il n'est donc pas une expression directe de vous-même, exprime une façon d'être large et optimiste, qui plaît en général, et qui peut vous amener bien des satisfactions en ce qui concerne les associations et même l'harmonie dans le mariage.

★★★★★ Pluton sextile Ascendant, orbe 3° 52'

Pluton, la planète de l'instinct et du secret, fait un aspect harmonieux avec votre Ascendant Dakota Johnson : grâce à elle, vous avez une lucidité hors normes pour vous comporter en société d'une façon juste, bien qu'un peu mordante et dominatrice. Vous jouez de votre flair et de votre magnétisme, et cela vous réussit bien !

★★★★★ Soleil carré Ascendant, orbe 6° 07'

Votre volonté et votre paraître peuvent parfois s'opposer, Dakota Johnson, freinant votre spontanéité naturelle et créant à certaines occasions quelques doutes quant à la façon de vous comporter avec les autres tout en respectant vos convictions intimes. Rien de sérieux assurément avec cette petite dissonance du Soleil et de votre Ascendant, mais souvent simplement des choix à opérer pour rester en harmonie avec vous-même.

★★★★★ Saturne conjonction Ascendant, orbe 9° 55'

Saturne en conjonction de votre Ascendant, Dakota Johnson, vous apporte un comportement responsable, sérieux, voire même parfois empreint de gravité. Cette configuration vous confère un côté prudent et réfléchi, au détriment peut-être d'une certaine spontanéité. Avec cette configuration, vous aimez plutôt contrôler la situation plutôt que de vous lâcher, au risque de vous laisser entraîner sur des terrains inconnus, ce dont vous vous méfiez assurément.

★★★★★ Mercure trigone Ascendant, orbe -8° 07'

Vous possédez d'assez bonnes capacités d'adaptation, Dakota Johnson : grâce à Mercure, votre comportement est en accord avec vos conceptions intellectuelles ou une certaine façon que vous avez de communiquer avec les autres sans effort.

★★★★★ Mars carré Ascendant, orbe 7° 47'

Lorsque Mars est en dissonance avec l'Ascendant, Dakota Johnson, cela peut se traduire dans certaines circonstances particulières par une certaine précipitation de votre part, voire même de l'hostilité qui peut être mal comprise par votre entourage. De l'audace, vous en avez certainement à revendre, mais il vous appartient de faire preuve de vigilance pour que votre comportement ne soit pas perçu par les autres comme celui d'une personne trop colérique ou qui ne se maîtriserait pas assez.

Votre sensibilité

D'une nature optimiste et émotive, vous êtes, Dakota Johnson, prise entre deux envies quelque peu incompatibles : vous êtes friande d'exotisme et d'indépendance, de mouvement, mais en même temps vous vous sentez bien dans une forme d'embourgeoisement et de conformisme de votre comportement ; en général, cela se traduit par une succession d'états d'âme tantôt tranquilles et bien adaptés aux différentes situations que vous rencontrez, tantôt empreints d'une envie irrésistible de changement et de renouveau. Plutôt d'une nature bon enfant presque naïve, vous avez confiance en vous et votre grande émotivité vous pousse à vivre intensément et avec variété des expériences émotionnelles d'une façon un peu dispersée mais qui, de toute façon, vous amènent les stimulations dont vous avez besoin pour être équilibrée. Grâce à cette attitude plutôt sympathique et avenante, vous bénéficiez d'une certaine popularité et cela d'autant plus que malgré votre soif d'aventures qui pourrait en effaroucher d'aucuns, vous vous adaptez aisément aux règles et usages du milieu dans lequel vous évoluez.

Vous êtes populaire auprès de vos amis, Dakota Johnson, vous rayonnez facilement grâce à votre sensibilité, votre côté fantasque, votre mobilité et votre charme teinté d'imagination. Même au travail, vous avez souvent les faveurs de la clientèle et si d'aventures vous êtes dans une équipe de commerciaux, vous serez souvent la première à être envoyée chez le client tellement vous plaisez !

Vos émotions peuvent s'exprimer avec bonheur dans les projets en commun, avec vos amis si possible, que vous entreprenez et dans lesquels vous brillez par votre absence d'égoïsme et votre charme un peu enfantin mais si attachant.

★★★★★ Lune sextile Mars, orbe -4° 44'

L'ardeur de votre imagination va de pair avec le désir de réaliser vos rêves, de lutter pour rester vous-même. Vous mobilisez facilement votre énergie et vos ressources. L'aspect harmonique Lune-Mars est l'indice d'une volonté de préserver votre équilibre intime en toutes circonstances. Vous trouvez votre épanouissement dans l'action, allant au devant des dangers, surtout lorsque votre univers familial est menacé. Vos comportements privés traduisent une totale franchise. Cette configuration planétaire permet de trouver rapidement un équilibre dans un contexte neuf. Les situations inédites vous deviennent vite familières. Cette faculté d'intégrer rapidement les événements ne peut qu'accroître vos capacités d'adaptation.

★★★★★ Lune conjonction Vénus, orbe 9° 29'

L'harmonique Lune-Vénus est un facteur d'équilibre intime à travers un épanouissement sensuel et affectif. La recherche du bien-être fait appel à toutes sortes d'émotions, de sentiments. Vous aimez, vous goûtez la vie simplement, et vous savez susciter l'affection et la sympathie de votre entourage. Ceux et celles qui vous sont familiers seront aussi objets de désir et de plaisir. Tendresse et amour, sans doute, ne font qu'un : vous êtes sensible aux marques d'affection que l'on vous donne, aux gestes quotidiens qui renforcent l'attachement de deux êtres. Même l'habitude, si cruellement ressentie chez d'autres, est susceptible de renforcer vos sentiments amoureux. Vous vous montrez allergique à toutes les violences, et particulièrement celles touchant votre vie intime. Le piège d'une telle configuration planétaire réside sans doute dans la variété et l'omniprésence des humeurs : les caprices seront ainsi parfois au rendez-vous... et la volonté quelque peu émoussée. Dernier point : cet aspect est fréquent dans les thèmes d'individus développant une certaine sensibilité esthétique ou artistique.

★★★★★ Soleil sextile Lune, orbe -6° 24'

Cet aspect est un puissant facteur d'homogénéité : l'image que vous donnez de vous-même est conforme à votre nature réelle et ne force en rien votre équilibre de base. D'où sans doute une certaine aisance, des comportements cohérents et une volonté de rester vraiment vous-même, quels que soient les regards extérieurs et les attitudes que l'on attend de vous. Dans le meilleur des cas, votre volonté et votre sensibilité sont en harmonie, vos facultés inconscientes mobilisées et contrôlées par votre vouloir conscient, sans rupture d'équilibre. Il importe cependant d'éviter les pièges d'une autosatisfaction préjudiciable aux échanges réels et enfermant l'individu dans des schémas aussi confortables que figés. On peut rester naturel sans pour autant se satisfaire du seul bien-être qu'ont ceux et celles qui ne trichent pas avec eux-mêmes.

★★★★★ Lune bi-quintile Jupiter, orbe 1° 13'

Pourquoi compliquer son existence lorsque l'on peut vivre les joies simples du moment présent ? L'aspect harmonique Lune-Jupiter vous confère une nature enjouée qui vous vaut de gagner la sympathie de votre entourage et tend à faciliter l'équilibre de votre existence intime. Votre sociabilité s'explique par le désir d'adhérer sans heurt à un groupe, une cellule sociale ou familiale. Ainsi, vous affectionnez les moments de détente, de relâchement. Vous appréciez un certain confort au quotidien, et acceptez pour le préserver les nécessaires règles du jeu de la vie privée. Lorsque cet aspect dicte vos attitudes, vous vous comportez comme un être "facile à vivre"... Même si vos exigences personnelles, trop souvent reléguées au second plan, reviennent parfois au galop et vous imposent alors des attitudes plus conformes à votre for intérieur.

Votre affectivité

Dans votre thème, le Soleil est en Balance, Vénus en Scorpion. Vos Signes solaire et vénusien induisent des comportements affectifs complexes à souhait... Alors que l'associativité d'un Soleil Balance est légendaire, une Vénus Scorpion incite à la résistance, voire au refus. Sans doute manifestez-vous en alternance ces deux attitudes antinomiques : vous attendez d'une relation de couple qu'elle vous apporte un soutien moral et affectif, rêvant un idéal de fusion et d'harmonie. Pour cela, vous vous pensez apte à tout partager, à mettre en commun vos valeurs, vos modèles. Pourtant, vos désirs sont bien spécifiques et vos goûts particuliers. Et vous n'aimerez pas nécessairement une situation amoureuse dénuée d'antagonisme. Parce que vous savez qu'un amour se nourrit aussi de ces différences qui font l'enrichissement mutuel, vous ne laisserez pas longtemps la béate harmonie rêvée endormir la passion ! A terme, vos attitudes s'avéreront plus sélectives que prévu, et votre manière d'être plus tranchée. Le risque est alors d'adhérer a priori au mode de pensée d'un partenaire que vous ne souhaitez pas heurter, et d'éprouver ainsi un sentiment de platitude générateur de tensions. Il importe donc de veiller à respecter votre idéal de fusion et votre désir de vivre intensément la relation, contre vents et marées. Bien intégrée, cette configuration permet d'équilibrer deux tendances souvent incompatibles, d'adhérer à l'autre sans vous renier, de calmer le jeu quand il le faut sans étouffer l'exaltation des cœurs.

L'amour avec vous, Dakota Johnson, n'est pas dissociable de la passion. Vos sentiments sont immédiats, impérieux, intenses, et vous ne pouvez absolument pas concevoir une relation amoureuse sans fusion avec votre partenaire, sans ce désir irrésistible de ne rien ignorer de l'autre : émotions, sentiments, sexualité, tout doit être vécu à la limite de la possessivité absolue et sans retenue. En réalité, vos sentiments sont aussi complexes qu'ils sont profonds et vous aimez rarement mais avec une ardeur brûlante qui consume votre couple dans des ébats aussi torrides que violents. Bien sûr, ce type de

sentiments aussi puissants peut mener à la jalousie et à l'exclusivité absolue, presque au contrôle de votre partenaire. Si la relation est véritable, cela se passera bien et dans le cas contraire, les risques de blessures partagées sont réels à l'intérieur de votre couple ; il est difficile de toute façon de concilier la passion et la tranquillité et il est clair que pour vous, la sérénité sentimentale passe par la rencontre d'une personne qui serait soit aussi complexe que vous et qui vous comprendrait ainsi instinctivement, soit de votre complémentaire, d'une nature aussi calme et solide que vos pulsions sont intenses et profondes.

Avec une telle configuration et en l'absence de tensions avec d'autres planètes dans votre thème, vous êtes prédisposée, Dakota Johnson, à créer un lien entre votre carrière et le domaine sentimental, même si cela peut prendre différentes formes : vous pouvez ainsi avoir la faveur et l'appui des femmes en général pour vous élever socialement et réussir plus rapidement en jouant de votre charme et de votre capacité à plaire ou parfois, mêler amour et carrière (ou même mariage) en joignant ainsi l'utile à l'agréable et même... à votre destin ; dans d'autres cas, vous serez attirée vers les métiers "vénusiens" tels que les arts, l'esthétique, la décoration, le commerce de luxe ou la diplomatie; ou encore plus simplement, votre activité vous plaira énormément, vous vous sentirez à l'aise et bénéficierez d'une popularité affective et par conséquent d'une aura de chance presque insolente qui pourra vous propulser vers des sommets ou du moins là où vous rêvez d'aller. Souvent, vous êtes perfectionniste et le soin que vous portez à la concrétisation de vos objectifs contribue grandement à leur réalisation. Vous ne perdez pas ceux-ci de vue et rien ne vous plaît davantage que de fréquenter des personnalités importantes dans les hautes sphères de la diplomatie, de la politique ou des affaires, de jouer le rôle du médiateur ou de l'intermédiaire en ayant en retour la valorisation et la récompense bien méritées dues à votre charme irrésistible. La tradition apporte quelquefois à cette configuration un grand attachement à la mère qui peut ainsi contribuer favorablement à votre destin. Lors de certaines circonstances malheureuses, il peut arriver que vous manquiez de constance ou de persévérance en amour ou que ce domaine soit quelque peu en contradiction à vos objectifs de carrière à cause de vos imprudences. Vous pouvez être dominée par les femmes, manquer d'autorité ou vous retrouver à faire le grand écart entre votre vie amoureuse et votre vie professionnelle sans être capable de choisir et de malheureusement détériorer ainsi les deux.

★★★★☆ Mercure sextile Vénus, orbe -0° 08'

Cette configuration planétaire sensibilise au jeu de la séduction. Vous aimez multiplier les entreprises de charme, vous inventer de nouvelles raisons de séduire ou de vous laisser séduire. Si votre vie affective n'est pas d'une stabilité exemplaire, elle est riche de découvertes, d'émotions variées, sensuelles ou cérébrales. Vous savez gagner la sympathie de votre entourage, par votre sensibilité alerte. Vous jouez avec les sentiments, les relations, les amours... Mercure et Vénus ont en commun de sensibiliser à l'humain. Votre réceptivité est grande à l'égard des êtres, l'ouverture d'esprit et du cœur allant de pair. Vous attachez une importance toute particulière à la manière dont on vous regarde, à l'effet produit lors d'une rencontre ou d'un échange. En fait, vous attendez beaucoup des autres : la reconnaissance de vos qualités, l'estime, la considération. Sans doute alors êtes-vous susceptible, bien au-delà de ce que vous laissez entrevoir. Dans bien des cas, les jeux relationnels peuvent s'avérer plus sérieux que prévu.

★★★★☆ Vénus sesqui-carré Jupiter, orbe 0° 44'

La dissonance Vénus-Jupiter se traduit par une intense volonté de séduire, bien que les mots et les gestes, l'attitude adoptée et les réactions instinctives ne soient pas toujours en accord. Souvent, vous vous laissez entraîner dans un tourbillon d'émotions, de sensations et de plaisirs sans tenir compte du long terme et des éventuelles conséquences d'une attitude superficielle. Ainsi, l'état de grâce se change parfois en désillusion. En d'autre temps, les convenances et les nécessités du moment vous interdisent de vivre vos désirs. Ce qui vous semble raisonnable ne répond pas aux élans du cœur. Cruel dilemme...

Sans doute saurez-vous avec le temps concilier vos envies et vos modèles de vie, les raisons du cœur et celles de l'esprit.

★★★★★ Vénus semi-carré Mars, orbe 0° 46'

La dissonance Vénus-Mars marque une sensibilité à fleur de peau, un caractère impulsif. Les émotions et les élans du cœur provoquent une tension soutenue. La vie est un champ de bataille pour l'affectivité. L'amour est omniprésent, mais souvent fragile : l'impulsivité règne sur le monde des sentiments. Parfois, l'objet du désir devient irrésistible, implacable. Ou bien le sens des confrontations interdit la quiétude affective. On retiendra pourtant la richesse de vos réactions émotives : plus encline que d'autres à vous laisser guider par les fièvres amoureuses, vous vivrez de fortes expériences passionnelles. Reste à maîtriser une impressionnabilité souvent bien envahissante. Les romantiques ne connaissent que rarement la tranquillité !

★★★★★ Soleil semi-carré Vénus, orbe -0° 53'

Le Soleil et Vénus font une petite dissonance dans votre thème. Vraiment rien de grave, un simple décalage parfois entre ce que vous voulez vraiment et votre désir naturel de plaire, la chaleur que vous montrez aux autres. Volonté et affectivité sont ainsi très légèrement déphasés mais très certainement, il n'y a que vous qui le ressentez : c'est une caractéristique bien mineure et vous n'aurez sans doute même pas à la corriger tant elle est bénigne.

★★★★★ Vénus semi-carré Neptune, orbe -1'

Vous êtes très idéaliste en amour, et parfois aveugle. Dans bien des situations, vous trouvez votre vie sentimentale paradisiaque, et vous exposez ainsi à certaines désillusions. L'amour est un rêve, et le réveil souvent pénible. Votre imagination fausse le jeu des situations intimes. Il importe de ne pas perdre le sens des réalités, et d'éviter de vous engager dans des voies obscures ou confuses. Au diable les paradis artificiels ! La tradition insiste à juste titre sur le goût des amours impossibles : l'exigence et la soif d'absolu dont vous faites preuve peuvent vous faire redouter l'expérience d'une vie commune nécessairement entachée de quelques compromis et vicissitudes. L'objet de vos affections est alors magnifié - "parce que c'était lui, parce que c'était moi" - sans que soient pris en compte les éléments objectifs qui, plus tard, reviendront au galop. Le piège de cette configuration planétaire réside donc dans le caractère idéaliste, voire chimérique, de votre affectivité. Certes, l'amour ne s'achète ni ne se raisonne. Mais comment vivre au jour le jour une passion que l'on voudrait absolue ? Sans perdre l'exceptionnelle richesse sentimentale qui fait aussi votre charme, ni renier votre nature romanesque, il vous faut sans doute apprendre à maîtriser les élans du cœur, harmoniser ce que vous aimez et ce dont vous rêvez.

Votre façon d'agir et votre sexualité

Dakota Johnson, on ne peut pas dire que vous êtes spécialement agressive ! En réalité, il en faut généralement beaucoup pour que vous puissiez exprimer votre colère car vous êtes plutôt du genre hésitante et peu encline à prendre des risques ; en fait vous avez par dessus tout horreur de la violence et vous préférez laisser faire plutôt que d'intervenir. La modération et la juste mesure en toute chose ont nettement votre préférence. Un des rares domaines qui peut déclencher votre départ en guerre est peut-être lorsque vous constatez une grande injustice, qu'elle concerne vous-même ou quelqu'un de faible et désarmé. Dans le domaine de l'action comme celui de la sexualité, vous n'êtes pas spécialement impulsive et préférez nettement que votre partenaire vous montre la voie à suivre, avec sérénité et douceur si possible. A vrai dire, les formes et caractéristiques de votre libido sont beaucoup

conditionnées par le reste de votre personnalité.

Vous pouvez vous donner de toutes vos forces pour votre idéal, Dakota Johnson, qu'il soit de nature politique, religieux, éthique, moral, ou bien de la forme la plus élevée c'est-à-dire spirituel. Et souvent dans plusieurs de ces domaines.

Se donner de toutes vos forces signifiera souvent un goût certain pour la dialectique et vous n'aurez de cesse d'essayer d'être claire et de parvenir à l'adhésion d'autrui, dialoguant avec un plaisir certain et dévouant votre âme et votre énergie à l'ensemble des causes ou domaines précédemment cités, en dehors de la spiritualité qui ne serait être entachée de prosélytisme évidemment.

Vous savez reconnaître instinctivement ce qui est le plus important dans la vie sur un plan très reculé, et forcément, cela n'est pas du domaine matériel. Agir pour le concret ne vous mobilise pas plus que cela car vous visez le long terme et même... plus loin que cela. Votre énergie est donc consciemment déversée avec ardeur et conquête dans les domaines de la pensée et de l'âme que vous aurez ainsi déterminés, certains plus futiles que d'autres mais néanmoins orientés vers l'abstraction et les idées, d'autres plus essentiels souvent.

Parfois, si vous êtes d'une nature plus concrète, vous sentez que l'acquisition des enrichissements de l'âme se fait particulièrement bien pour vous lorsque vous côtoyez des environnements et personnes très différentes de vous-même : vous mettez alors votre capacité d'action dans le domaine des voyages lointains et fréquents pour avancer dans votre quête personnelle vers la connaissance.

★★★★★ Soleil conjonction Mars, orbe 1° 4'

Cet aspect planétaire Soleil-Mars renforce le courage, la détermination, l'énergie. Le besoin d'action est évident. Ce que votre volonté conçoit, vous cherchez à le concrétiser avec fougue, envers et contre tout. Vous faites preuve d'esprit de décision et de volonté, voire de témérité. Votre attitude est parfois héroïque : vous savez faire face à l'adversité, défendre vos droits et vos options quelles que soient les éventuelles confrontations à gérer. Le risque est seulement, dans certaines situations, de surestimer vos chances ou vos forces. Mais l'audace dont vous savez faire preuve s'avère le plus souvent payante.

★★★★★ Mars carré Jupiter, orbe -0° 02'

Vous savez mobiliser votre énergie à la moindre occasion de saisir une opportunité, de concrétiser les chances qui vous sont offertes. Aussi êtes-vous présent, parfois de manière spectaculaire et démonstrative, dès qu'une assemblée se constitue et que le contexte vous offre des chances de réussite. Trop de précipitation et de zèle peuvent pourtant nuire à vos projets et provoquer l'effet inverse de celui que vous espériez. Car les dangers de cet aspect résident dans l'empressement avec lequel vous vous efforcez de concrétiser vos desseins et ambitions, forçant ainsi les événements alors même que la situation réclame diplomatie et patience. Une fougue souvent excessive peut vous faire manquer la cible choisie. Il est des circonstances qui réclament une gestion précise, une lucidité que cette configuration planétaire tend à vous faire perdre de vue. Toute occasion n'est pas nécessairement bonne. Il serait dommage de perdre votre efficacité par excès d'opportunisme ou d'enthousiasme.

★★★★★ Mars carré Neptune, orbe -0° 14'

Votre attitude est celle d'un être bohème, mené par un idéal qu'il ne maîtrise sans doute pas. Bien sûr, vos passions sont sincères. Mais peut-être vous trompez-vous parfois d'objectif. Vous vous engagez alors dans des luttes sans espoir, des confrontations inutiles. Il importe de vous méfier des fanatismes de tous

bords, de savoir rester lucide face à l'exaltation des sentiments. Votre sincérité fait alors des miracles pour défendre les causes perdues. Le plus difficile est sans doute de maîtriser une sensibilité exacerbée. Parce que les faits vous touchent au plus profond de vous-même, parce que vous êtes plus que d'autres sensibles aux injustices, aux misères de ce monde, vous vous engagez dans d'incessants combats. Avec le risque d'essuyer à l'occasion quelques désillusions.

★★★★★ Mars carré Saturne, orbe -2° 08'

Agir, mais pourquoi ? Et agir comment ? Le monde qui vous entoure ne vous inspire qu'une confiance très limitée. Les événements vous ont appris à douter des situations simples, à n'intervenir qu'après mûre réflexion. Sensible aux pièges de l'existence, aux affrontements, aux luttes, vous compliquez à loisir vos comportements, passant souvent à côté de votre cible par autocensure. Vos interventions manquent parfois de spontanéité : il vous faut apprendre à maîtriser vos doutes, à acquérir la conviction que vous pouvez vous aussi gérer de manière positive les réalités et les faits. En cherchant bien, il est différentes manières de se simplifier un peu la vie...

Votre intellect et votre façon de communiquer

Vous avez Dakota Johnson une grande aptitude à la logique et à l'analyse ainsi qu'une manière objective et critique de juger chaque aspect d'une situation. Appliquée, méthodique, ayant le sens du détail et dotée d'une grande énergie nerveuse, vous pouvez tout à fait passer du temps à la réalisation de travaux intellectuels, laborieux et minutieux. Bien que possédant une certaine facilité à vous exprimer, vous ne cherchez pas vraiment à vous mettre en avant et préférez souvent collaborer plutôt que prendre des initiatives : vous vous sentez moins anxieuse quand vous savez exactement ce que l'on attend de vous et ce que vous avez à faire. Vous abordez tout avec rationalisme et éprouvez de la méfiance devant l'imagination et l'intuition. Amoureuse des lettres autant que des chiffres, votre humour mordant risque parfois de déstabiliser votre entourage qui vous préférerait peut-être un peu moins exigeante et un peu plus démonstrative. Dites-vous bien que l'on ne peut pas toujours tout maîtriser...

Vous aimez comprendre, explorer l'inconnu, éclaircir les mystères et vous plonger dans les domaines cachés de l'inconscient ou de l'au-delà, à ce qui vous échappe finalement, Dakota Johnson. Aller plus loin, ne pas vous contenter de l'évident va de soi, vous n'êtes pas sur terre pour stagner ou rester dans l'incompréhension et l'abrutissement.

Curieusement, l'astrologie fait un lien entre le domaine de l'au-delà, de la mort et des mystères avec celui des biens d'autrui, des placements, héritages etc. L'analogie vient sans doute de ce que dans les deux domaines, tout reste inaccessible d'entrée de jeu, ce qui expliquerait que vous soyez aussi attirée par cet aspect des choses.

Votre esprit d'investigation poussé fait que vous n'avez aucun mal à exprimer ce que vous ressentez, à expliquer les mécanismes internes de votre être, presque comme si finalement votre propre individu était un spécimen à étudier, sans pudeur et en ayant l'unique but d'aller le plus loin et le plus profond possible.

★★★★★ Mercure carré Uranus, orbe 5° 47'

Vous êtes la championne des spéculations intellectuelles gratuites, des idées révolutionnaires et extravagantes. La dissonance Mercure-Uranus signe un caractère excentrique, plus apte à tourner en

dérision les idées reçues qu'à construire des modèles stables. Votre forme d'humour traduit un esprit critique, tranchant. Vous pouvez défendre une idée envers et contre tous, pour soutenir la thèse inverse le lendemain... avec autant de conviction. La cohérence de vos points de vue peut dès lors souffrir de ces revirements spectaculaires dont vous avez fait votre spécialité. Sur le plan relationnel, vous pourriez également provoquer des coups de théâtre dès que l'on heurte vos conceptions. Un point positif cependant : il semble difficile de vous faire admettre des points de vue allant à l'encontre de vos principes. L'intransigeance a aussi ses vertus.

Vos buts, motivations, carrière et destin

Votre Soleil se situe en maison IX

Dakota Johnson, vous avez très tôt pris pour vous-même l'adage "Nul n'est prophète en son pays" et cette impression depuis tout petite que vous possédez quelque chose de différent et qui ne pourra pas être parfaitement compris par vos proches et votre environnement natal vous pousse à vous aventurer vers les terrains inconnus, les pays lointains où vous espérez enfin être reconnue pour vos vrais talents et qualités.

Vous êtes plus à l'aise loin de chez vous, parfois par esprit de rébellion mais souvent par un simple sentiment de différence ou par une prise de conscience provenant de votre simple bon sens : ce qui vous attire est trop original par rapport à ce que votre famille ou vos racines peuvent vous apporter ou appréhender.

Cette particularité peut prendre différentes formes selon votre destin et votre personnalité : un goût ou une aspiration très forte pour les voyages lointains, les études supérieures et abstraites, les hautes connaissances spirituelles, philosophiques, religieuses, morales ou simplement culturelles, les métiers où vous pouvez justement satisfaire ce besoin d'être ailleurs physiquement ou intellectuellement. Vous pourriez être attirée par exemple par les professions d'ambassadrice, de juge, d'exportateur, de philosophe, de chercheur, de professeur d'université, de grand reporter ou même par des fonctions religieuses.

Il est clair que votre position sociale ne peut être qu'améliorée loin de chez vous sans que cela ne gêne en rien vos ambitions puisque vous êtes favorisée et prédisposée pour les contacts internationaux ou de nature différente de ceux de votre milieu d'origine. Naturellement, l'acquisition des langues étrangères ne vous pose pas de problème, vous étudiez ce domaine avec la certitude de construire ainsi des atouts précieux pour la suite de votre vie.

Votre affirmation personnelle et votre réussite passent par une expérience vécue à l'étranger ou en rapport avec les étrangers; comme vous êtes une femme, elles peuvent d'ailleurs souvent se réaliser par un mariage avec un étranger qui jouera un rôle considérable dans votre vie.

A la maturité souvent, il émane de votre personne un rayonnement lié aux connaissances supérieures, qu'il soit du domaine spirituel, moral ou intellectuel, à moins qu'il ne soit simplement dû au fait que vous vous consacriez à une cause qui vous paraît noble et pour laquelle vous ne ménagez pas vos efforts d'une façon authentique.

Lors des grandes configurations planétaires de tension, à certains rares moments de la vie, vous pourrez éventuellement être affectée par des maladies ou fièvres contractées à l'étranger; ou encore être amenée à subir les conséquences de conflits de personnes ou amoindrissant votre prestige ou votre honneur pour des questions liées à vos affaires ou occupations pendant vos voyages ou simplement vos activités. Ce qui fait votre force n'empêche pas la prudence, trop de facilité peut entraîner de l'imprévu : même si cela semble évident dans tous les domaines de la vie, il est clair que pour ce qui est des voyages exotiques ou au sens figuré lors de vos prises de position sur un plan intellectuel, moral ou spirituel, vous devez prendre garde à certaines occasions d'observer un certain recul et une sage retenue.

Le gouverneur de votre thème est en maison XII

Le maître de l'Ascendant se trouve aussi dans l'une des douze maisons du thème. Tout comme le Soleil dans sa maison, il vous apporte certaines facilités ou vous fait apprécier certains domaines de la vie plus que d'autres.

Le gouverneur de votre thème se trouve en maison 12, Dakota Johnson. Votre vie intime et intérieure est pour vous capitale. Pour être heureux vivons cachés est un dicton que vous pouvez vous appliquer à vous-même. Vous appréciez particulièrement le calme et même parfois la solitude. Vous fuyez l'agitation et le brouhaha, et préférez vous consacrer aux valeurs que vous jugez essentielles, sans faire de bruit.

Les aspects concernant vos ambitions

Concernant votre destin ou votre carrière, les aspects suivants dans votre thème natal permettent d'affiner ce qui vient d'être dit :

★★★★☆ Jupiter opposition Saturne, orbe -2° 1'

Jupiter et Saturne font une dissonance dans votre thème natal, Dakota Johnson. Ce n'est pas dramatique loin de là : cette configuration planétaire, à la limite entre la caractéristique individuelle et collective, indique simplement que parfois, votre insertion dans la société peut souffrir de quelques retards ou de petites difficultés. Ces retards ou légers revers de fortune pourront d'ailleurs le plus souvent trouver leur origine dans votre propre comportement, Dakota Johnson. En effet, Jupiter représentant la loi et la vie publique, et Saturne, le sérieux, la durée et la persévérance, vous pouvez être amenée à plusieurs reprises dans votre vie, à devenir impatiente ou même rebelle à toute autorité ou contraintes légales, jusqu'à franchir la ligne jaune... A vous de vous faire une raison pendant ces circonstances, il faut parfois accepter d'attendre son tour au risque... d'être encore davantage freiné dans sa réussite par sa propre précipitation !

★★★★☆ Soleil carré Jupiter, orbe 1° 38'

L'aspect Soleil-Jupiter de votre thème, s'il marque un vif désir d'intégration socioprofessionnelle, peut induire certaines difficultés d'expression dans ce domaine. Par excès ou démesure. Peut-être y a-t-il un décalage entre vos objectifs et les moyens mis en oeuvre pour les réaliser. Le piège de cette configuration est de sacrifier une part essentielle de vous-même à quelque dessein ambitieux mais disproportionné. A trop vouloir s'adapter, on prend le risque de manquer sa cible par excès d'opportunisme. Il importe d'éviter de trahir vos valeurs en cherchant à tout prix à ajuster vos attitudes à la situation. Sans toutefois vous laisser prendre au piège inverse : une soif d'absolu qui interdit les compromis pourtant nécessaires. Il vous faut concilier idéalisme et exigences du moment, respect des principes et esprit d'à propos. Mal intégrée, cette configuration est celle des débordements. Parfois, les outrances sont flagrantes. Ce peut être un tempérament exubérant, démonstratif à l'excès. L'ambition personnelle se transforme alors en

orgueil, la jovialité devient démesure. Les éclats d'humeur sont fréquents. Toutefois, cet aspect révèle son caractère positif dans le cadre d'un vécu incitant à trop de réserve et de prudence. Tout est une question d'équilibre et de contexte...

★★★★☆ Soleil carré Neptune, orbe -1° 54'

Si elle est mal intégrée, la dissonance Soleil-Neptune induit des risques de confusions, d'erreurs de jugement. C'est l'aspect des Don Quichotte en quête d'une chimère, à la poursuite d'un impossible rêve. Vos intuitions peuvent conduire à une mauvaise estimation des faits. La bohème a certes ses charmes. Mais il convient le plus souvent de garder un réalisme sans lequel on s'expose à de fréquentes désillusions. Le laisser-aller ou le lâcher-prise n'est pas l'attitude la plus appropriée en maintes circonstances. Bien intégrer cet aspect, c'est d'abord maîtriser les dérives éventuelles d'une sensibilité vagabonde et romanesque. Cet aspect est très propice à l'inspiration poétique, romantique. Mais il ne saurait gouverner efficacement les démarches concrètes de l'existence. Il importe de laisser jouer vos facultés intuitives sans perdre pour autant votre lucidité d'esprit. Un savant exercice de self-contrôle en perspective...

★★★★☆ Soleil carré Saturne, orbe -3° 48'

La dissonance Soleil-Saturne incite à de fréquentes remises en question. Par volonté de rester lucide, vous doutez de tout ce qui fait votre cadre de vie, de votre entourage et de vous-même. Les événements ont pu vous apprendre la méfiance dont vous faites preuve. Quoiqu'il en soit, vos raisons de vivre ne se fondent pas sur les conventions, les normes habituelles. Il en résulte parfois un sentiment de solitude, voire de révolte. Vous résistez cependant très bien aux situations difficiles. Pré-adaptée aux changements de cap, vous savez remettre en cause les fondements de votre existence. Mais les doutes, trop souvent, vous envahissent et paralysent vos démarches. Sans perdre la lucidité qui vous caractérise, il importe d'accepter parfois plus simplement les faits, de prendre la vie "comme elle vient" sans continuellement vous interroger sur la validité de telle ou telle option. Il s'agit là d'acquiescer la confiance qui vous fait défaut.

★★★★★ Saturne sextile Milieu du Ciel, orbe 2° 28'

Par cet aspect harmonieux de Saturne à votre Milieu du Ciel, Dakota Johnson, vos efforts à long terme et votre persévérance sont récompensés et petit à petit, vous gravissez les marches du succès. Le temps est votre allié pour votre carrière, pour votre destin social : tenez le cap, soyez certaine que votre sérieux et votre obstination plaisent et contribueront à votre réussite, surtout dans la seconde moitié de votre vie.

★★★★★ Jupiter trigone Milieu du Ciel, orbe -4° 39'

Jupiter est en bon aspect de votre Milieu du Ciel, Dakota Johnson : cela signifie que vous êtes souvent chanceuse ou aidée dans votre carrière ou votre destin social ; vous avez confiance dans vos capacités à vaincre les obstacles que vous trouvez sur votre route, tout en respectant les lois et l'autorité. Ainsi grâce à cette configuration, vous tracez votre route en ayant l'impression que votre avancée est plutôt rapide par rapport à celle de la moyenne des gens.

★★★★★ Uranus sextile Milieu du Ciel, orbe -3° 4'

Par cet aspect bénéfique d'Uranus sur votre Milieu du Ciel, Dakota Johnson, vous avez le talent inné de vous laisser porter par les changements que vous rencontrez sur votre route : loin de vous laisser décourager, les modifications de votre environnement professionnel ou social vous... stimulent ! Vous pouvez alors être opportuniste, dans le bon sens du terme, et avoir pendant votre vie, certains "coups de chance" dont vous amplifierez grâce à votre talent et votre absence de peur de la nouveauté, les effets.

★★★★★ Lune semi-sextile Milieu du Ciel, orbe -0° 07'

Votre sensibilité et vos émotions sont en accord avec vos buts et ambitions, Dakota Johnson. Vous n'avez pas à réfréner vos humeurs en craignant une mauvaise perception des autres à votre égard car en étant vous-même, tout simplement, votre ascension sociale se déroule naturellement.

★★★★★ Pluton conjonction Milieu du Ciel, orbe 8° 31'

Pluton est en conjonction avec votre Milieu du Ciel, Dakota Johnson. Cet aspect très puissant indique que votre carrière pourrait revêtir un caractère de fatalité dans le sens où, comme pour toutes les planète trans-saturniennes (Uranus, Neptune et Pluton), les événements de type collectif peuvent influencer fortement sur votre destin individuel. Pluton est la planète du pouvoir secret, de la domination, du non-dit, des interdits, de la police et des investigations : il se pourrait donc, en fonction des autres configurations de votre thème, que votre carrière ou votre destin social hérite d'une note plutonienne, c'est-à-dire ait une relation avec les mystères, la sexualité, l'argent des héritages ou un certain pouvoir occulte, à l'image des conseillers secrets ou des dirigeants de l'ombre.

★★★★★ Neptune sextile Milieu du Ciel, orbe 4° 22'

Par cet aspect harmonieux de Neptune sur votre Milieu du Ciel, Dakota Johnson, vous possédez une bonne intuition par rapport à la perception que vous avez de vos possibilités pour réussir : ainsi, vous n'avez pas de mal à trouver votre voie professionnelle ou sociale, votre flair vous indiquant avant même de trop analyser la chose ce qui est bon pour vous et ce qui ne l'est pas. Votre imagination et vos qualités de visionnaire vous accompagnent sur votre route vers la réussite.

Vos atouts et votre part de jovialité

Cette configuration planétaire dans votre thème est très positive Dakota Johnson, car Jupiter, la planète de la grande fortune y est ici en exaltation, c'est-à-dire en position privilégiée. Elle vous apporte des protections dans le domaine familial et plus tard dans votre propre foyer. Votre sens des responsabilités est accru, votre goût du confort et des usages renforcé ; vous êtes généralement bien insérée dans la société et affectivement, vous avez très tôt une maturité qui vous évite bien des déboires : vous êtes protégée. Attention cependant à l'attrait des bonnes choses sur tous les plans et de ses conséquences, c'est le seul danger de cette configuration agréable.

Dakota Johnson, le coup de pouce de Dame Nature est ici pour vous principalement une protection insolente contre les maladies et une joie de vivre dans le travail quotidien : votre santé et l'ambiance quotidienne que vous vivez dans votre travail sont des sources de satisfaction permanentes. Vous êtes souvent appréciée à votre juste valeur, populaire et utile.

La planète Jupiter exprime l'idée d'expansion, de largesse, de générosité. Elle correspond aux fonctions de synthèse, d'enthousiasme et d'optimisme : sa présence en maison dans le thème natal a une importance beaucoup plus grande que sa présence en signe puisque Jupiter, comme Saturne, Uranus, Neptune et Pluton est une planète lente. Beaucoup de gens nés à la même époque possèdent Jupiter dans le même signe. Il s'agit donc pour sa présence en signe d'une signification mineure, moins personnelle que les planètes dites rapides, Soleil, Lune, Mercure, Vénus et Mars, à lire donc avec prudence.

Jupiter dans le signe du Cancer dans lequel il se trouve en exaltation c'est-à-dire à son aise pour donner

encore davantage de son essence et de sa puissance, amplifie vos émotions, votre imagination et votre optimisme, et vous rend apte à jouer un rôle de chef de famille ou du moins à vous intéresser tout naturellement avec bonheur aux questions liées à votre foyer, à vos origines, à votre patrimoine immobilier ou à celui de votre famille.

Votre part de gravité

Précision, lenteur, capacité de concentration immense et ambition hors norme mais... cachée : avec le temps, vous avez l'ineffable certitude que vos valeurs seront reconnues par la société et que vos capacités à vous organiser et votre visée à long terme seront des atouts gagnants.

La combinaison de la maison des épreuves et sacrifices avec la planète du renoncement peut paraître au premier abord délicate. Elle peut cependant vous apporter, Dakota Johnson, une affirmation de vous-même lors des circonstances douloureuses de la vie ou des périodes d'isolement dues aux frapes du destin.

Si votre grandeur d'âme et votre volonté sont à la hauteur de l'enjeu - votre propre évolution, rapide et intense -, vous pouvez tirer parti de cette configuration pleine d'espoir sans être facile : vous deviendrez alors plus forte, plus lucide, plus dévouée et profonde que jamais.

La planète Saturne exprime l'idée de contraction, d'effort, de durée, de limitation, de concentration. Avec Saturne, tout ce qui n'est pas authentique est amené tôt ou tard à être éliminé. On ne peut pas tricher avec Saturne, il correspond à un désir irrésistible de ne faire qu'un avec soi-même avec responsabilité et sagesse. Il est le grand purificateur, il représente nos limites mais aussi notre vérité : sa présence en maison dans le thème natal a une importance beaucoup plus grande que sa présence en signe puisque Saturne, comme Jupiter, Uranus, Neptune et Pluton est une planète lente. Beaucoup de gens nés à la même époque possèdent Saturne dans le même signe. Il s'agit donc pour sa présence en signe d'une signification mineure, moins personnelle que les planètes dites rapides, Soleil, Lune, Mercure, Vénus et Mars, à lire donc avec prudence.

Saturne dans le signe du Capricorne se trouve en domicile dans ce signe, c'est-à-dire là où il est censé, d'après la tradition, être le plus puissant et donner le maximum de ses atouts : il amplifie votre dureté et votre sérieux, votre aptitude à gérer le long terme avant tout : vous êtes persévérant, résistant, âpre à la tâche, ambitieux, vous savez que le temps est votre allié. Vous avez la réputation d'être sobre et un peu austère mais vous êtes respecté et reconnu pour votre sagesse et votre authenticité.

Quelques cas particuliers

Votre originalité et vos utopies

C'est dans le secret ou l'isolement que des événements inattendus peuvent se produire d'une façon soudaine. Ou alors, parfois, c'est à l'occasion d'événements imprévisibles qu'un isolement se produira, que ce soit un contexte d'exil, de solitude forcée comme une maladie ou un emprisonnement dû à des inimitiés ou à une certaine fatalité.

Des satisfactions importantes peuvent également arriver dans un contexte secret, que ce soit une liaison amoureuse cachée, une activité dans l'ombre, une association avec des personnalités dont l'identité ne peut être révélée.

Les domaines occultes ou secrets (l'espionnage, la police, les sociétés secrètes, etc.) génèrent des causes fréquentes dans le changement de cours de votre destinée. Des retournements ou bouleversements incompréhensibles peuvent se produire à certaines occasions de la vie, et vous faire comprendre que des amis considérés comme tels n'étaient en fait pas de votre côté, ou parfois, ce qui est plus heureux, que ceux dont vous pensiez qu'ils étaient vos ennemis jurés sont en réalité d'une aide et d'un secours appréciables et même parfois... de futurs amis !

Votre inspiration et vos illusions

Vous pouvez être particulièrement sensible à la souffrance des autres et vouloir vous dévouer à une cause humanitaire. Votre vie psychique peut être si intense qu'elle peut occasionner des moments de solitude, que vous mettez à profit pour vous transformer et vivre vos idéaux avec sincérité.

Ces moments de solitude peuvent cependant parfois vous affecter, à moins que des ennuis mal définis ou des ennemis cachés puissent vous causer quelques tracasseries à des rares périodes de votre vie.

Quoiqu'il en soit, cette configuration n'est pas mauvaise en soi, car il existe une analogie entre la planète Neptune et la maison 12, tout comme avec le signe des Poissons : votre compassion et votre charge émotionnelle peuvent pour aider à faire des miracles autour de vous et par la même occasion vous faire efficacement évoluer spirituellement.

Votre passion et votre autorité

Votre carrière et aussi plus généralement votre destin tout entier sont remis en question plusieurs fois dans votre vie. Plutôt individualiste, vous n'hésitez pas à provoquer les événements et vous n'y allez pas de main morte, même si parfois, ce sont des phénomènes complètement extérieurs et indépendants de votre volonté qui se chargeront de bouleverser votre vie.

Il est clair que votre ambition est là, bien présente, et vous pousse à exercer votre instinct de domination sur les gens et les choses... Pour cela, vous n'hésitez pas, car c'est plus fort que vous, à déclencher des crises, causes invariables de transformations autour de vous et en vous-même : mais c'est bien ce que vous souhaitez inconsciemment.

Vous êtes souvent respectée et même crainte dans le cadre professionnel : à vous de ne pas aller trop loin pour ne pas vivre à vos dépens ce facteur de transformation associé à votre destinée.

Symboliquement, la tradition indique qu'il existe une probabilité non négligeable que votre mère soit quelque peu dominatrice et autoritaire, - du moins à vos yeux - en particulier pendant votre enfance.

Vos planètes isolées

En général, les dix planètes du thème se trouvent en relation avec d'autres planètes, par les aspects astrologiques majeurs ou mineurs. Ces liens permettent à ces planètes ou énergies qui se manifestent dans la personnalité du sujet, de fonctionner et de s'exprimer avec des garde-fous et avec une certaine tonalité.

Rarement, il peut arriver que dans un thème, une planète soit complètement déconnectée des neuf autres.

Les astrologues ont constaté que lorsque c'était le cas, le sujet ressentait l'énergie de la planète solitaire ou isolée d'une façon singulière, à la fois saccadée et avec beaucoup de puissance. Ainsi par exemple, le célèbre astrologue Jean-Baptiste Morin de Villefranche indique « qu'une planète solitaire présage quelque chose d'insolite ou d'extraordinaire, à l'endroit des significations rattachées à la maison qu'elle occupe » (source : l'astrologie selon Morin).

La méthode de détection que nous utilisons est la suivante : une planète est dite isolée si elle ne fait aucune conjonction, semi-sextile, sextile, carré, trigone, opposition ou quinconce à l'une des neuf autres planètes du thème de naissance, en prenant en compte les orbes de ces aspects. On ne tient pas compte des angles du thème dans cette détection.

Il est dans tous les cas important de retenir qu'une planète isolée agit clairement lorsqu'elle est personnelle : ainsi le Soleil, la Lune, Mercure, Vénus ou Mars, lorsqu'elles sont isolées, produiront à coup sûr les effets particuliers dont parle Jean-Baptiste Morin de Villefranche. Pour Jupiter, Saturne, Uranus, Neptune et Pluton, il convient d'être prudent, ces cas n'ayant pas encore été bien étudiés en volume.

Votre thème ne comporte aucune planète isolée, ce cas particulier n'intervient pas dans votre thème.

Annexe 1 : vos dominantes mineures

Les cinq dominantes qui suivent sont moins importantes que celles décrites au début de votre étude et ne se perçoivent pas forcément : elles peuvent toutefois, dans certains cas, apporter quelques compléments mineurs à l'analyse de votre caractère, mais plutôt à titre de curiosité. Il n'est pas nécessaire d'en tenir compte lors des premières lectures de votre portrait.

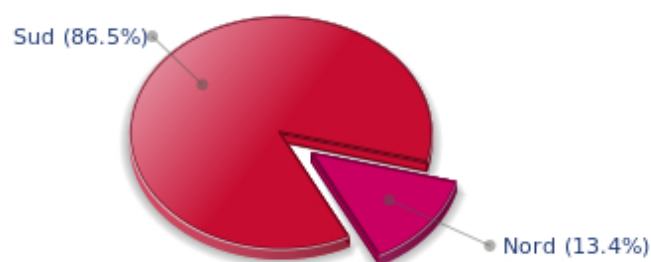
Vos répartitions planétaires : hémisphères Nord Sud et Est Ouest

L'axe qui lie la pointe de la maison 1, l'Ascendant, à la pointe de la maison 7, le Descendant, sépare le zodiaque en deux bols, un bol supérieur, au Sud, et un bol inférieur, au Nord. La partie Sud et la partie Nord, pour reprendre une expression du célèbre astrologue américain Rudhyar, correspondent aux deux fonctions "être" ou "fonctionner"; bien d'autres concepts sont aussi associés à cette répartition entre hémisphères Nord et Sud, comme ceux de l'introversion - pour l'hémisphère Nord - et l'extraversion - pour l'hémisphère Sud - l'être ou le paraître, la vie intérieure ou la vie extérieure, la réflexion ou l'action, rêver sa vie ou vivre ses rêves, l'abstrait ou le concret, la discrétion ou la mise en vedette etc.

Il ne s'agit pas forcément d'une détermination, mais d'une sensibilité personnelle : ainsi, certains ou certaines seront projetés dans la vie publique malgré un hémisphère Nord très chargé, mais si cela se produit, cela ne sera pas forcément vécu de façon volontaire, par goût ou par nature. Réciproquement, certains hémisphères Sud très chargés ne provoqueront pas automatiquement chez leurs propriétaires une destinée célèbre, mais ceux-ci auront tendance, si leur vie est trop "calme" à rechercher le devant de la scène. Il est question ici de nature profonde et d'inclination naturelle. Bien sûr, aucune des typologies n'est "supérieure" à une autre.

Dans votre thème natal, Dakota Johnson, les dix planètes principales sont réparties de la façon suivante :

Vos Hémisphères Nord et Sud



Dakota Johnson, la prédominance d'éléments planétaires dans l'hémisphère Sud vous pousse à agir, à vous montrer et rendre visibles à tous vos actes et ce que vous avez en tête. Au mépris et au détriment parfois d'une vie intérieure plus riche et d'une réflexion plus profonde et sage. L'action et la communication vous interpellent et vous avez tendance à considérer que ce qui compte, c'est ce qui se voit ! Ce n'est pas forcément exact et il vous appartient pour évoluer de ne pas négliger les forces de l'être, la méditation, la solitude et l'imagination sans lesquelles toute manifestation ne peut aboutir que

de façon limitée et sans vous rendre pour autant plus forte.

Le thème astral de naissance est découpé en deux autres parties, orientale et occidentale, par l'axe vertical qui relie le Milieu du Ciel au Fond du Ciel.

La partie orientale, à l'Est, du côté de l'Ascendant, est le monde du moi, de la volonté, du magnétisme personnel, de la vitalité, alors que la partie occidentale, à l'Ouest, du côté du Descendant, est le monde des autres, de la communication, du rapport à autrui et de son influence, de la souplesse et de l'adaptabilité.

Dakota Johnson, voici la répartition des planètes entre vos deux hémisphères Est et Ouest :

Vos Hémisphères Est et Ouest



La prédominance des éléments planétaires à l'Est de votre thème natal vous apporte, Dakota Johnson, une affirmation certaine ou une forte détermination : vous savez ce que vous voulez et vous aurez tendance à décider et agir en tenant compte de façon prioritaire de vos buts personnels, même si ceux-ci sont en contradiction avec ceux de votre entourage.

Un atout très clair, à condition... que vous ne vous trompiez jamais sur la bonne direction à prendre. Vous avez intérêt à tenir compte de votre entourage pour contrebalancer votre nature et profiter ainsi d'une manière équilibrée de vos atouts. Le risque pour vous est évidemment de vous montrer trop autoritaire et peu conciliante. Une forte détermination alliée à une souplesse et un sens de la communication aiguisés, voilà le but à rechercher pour vous.

Vos polarités Yin et Yang

Les douze signes sont répartis en deux groupes de polarités, appelés groupe actif et groupe passif, ou encore parfois masculin et féminin, positif et négatif, Yang et Yin : Cette répartition correspond à deux tonalités assez distinctes, la première apportant extraversion, action, assurance et dynamisme, la seconde introversion, réactivité, réflexion et prudence. L'une n'est pas supérieure à l'autre, chaque groupe ayant ses atouts et ses faiblesses. Les signes impairs, Bélier, Gémeaux, Lion, Balance, Sagittaire et Verseau font partie du premier groupe, alors que les signes pairs - parce qu'ils commencent au second signe - Taureau, Cancer, Vierge, Scorpion, Capricorne et Poissons appartiennent au second groupe.

Vos Polarités Yin et Yang



En fonction de la disposition et des qualités de vos planètes et de vos angles, vous faites partie, Dakota Johnson, plutôt du groupe Yin, le groupe passif : vous êtes plutôt introvertie, imaginative et parfois discrète, mais vous avez la profondeur et la sagesse de celles qui ne se contentent pas du bruit pour rien ou du clinquant. Vous doutez parfois, mais pensez que ceux qui ne doutent pas sont... un peu inconscients. A vous peut-être de vous lâcher un peu et de mettre votre réserve de côté : le juste équilibre est parfois plus sain.

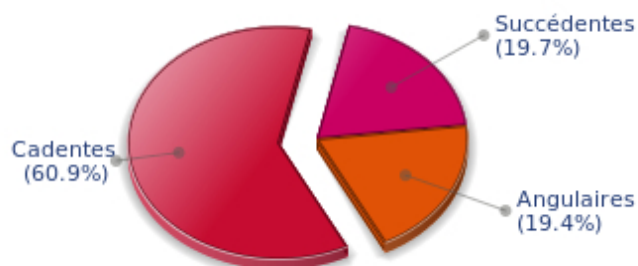
Vos accentuations de maisons

Les maisons sont réparties en trois types : les maisons angulaires, succédentes et cadentes.

Les premières sont les plus importantes, les plus "typées" et les plus énergétiques. Ce sont les maisons 1, 4, 7 et 10 dont les pointes – ou début – correspondent aux quatre fameux angles : l'Ascendant ou AS pour la maison 1, le Fond du Ciel ou FC pour la maison 4, le Descendant ou DS, en face de l'Ascendant pour la maison 7, et le Milieu du Ciel ou MC pour la maison 10, en face du Fond du Ciel.

Les planètes de votre thème natal, valorisées selon une batterie de critères complets intégrant toutes les règles de l'astrologie occidentale, valorisent à leur tour des types de maisons, de la même façon que les signes, les maisons, les répartitions etc. comme précédemment.

Vos Accentuations de Maisons



Les maisons cadentes – le groupe des maisons 3, 6, 9 et 12 – sont les plus importantes dans votre thème natal, Dakota Johnson. Elles indiquent un potentiel important en termes de communication, d'adaptabilité, de souplesse. Ce sont des maisons qui symboliquement sont reliées à l'intellect, au mental. La faiblesse relative que ces caractéristiques impliquent se traduit quelquefois par un processus d'indécision ou d'hésitation chez vous, mais aussi par une façon de rebondir remarquable et finalement un atout sympathique : vous savez vous sortir de tous les mauvais pas grâce à votre mobilité et à votre légèreté, dans le bon sens du terme. Ce groupe de maisons correspond à des caractéristiques d'évolution de la personnalité. Il ne s'agit ici que d'indications, qui doivent être mises en relation avec les autres significations de votre thème qui peuvent infirmer ou confirmer cela !

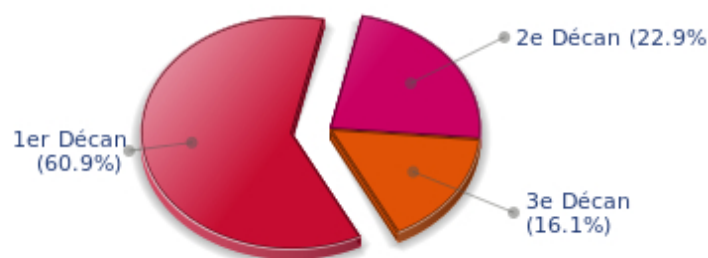
Vos décans ésotériques

Chaque signe est constitué de 30 degrés et peut être partagé en trois parties égales : les décans. La tradition indique que l'on peut associer à ces trois décans une certaine signification. L'usage est en général de limiter leur champ d'application au signe solaire, mais il est encore plus intéressant d'effectuer une répartition de toutes les planètes pour avoir une idée de l'importance respective de ces trois décans dans le thème natal en vue d'obtenir un éclairage complémentaire de la personnalité.

Ces significations sont à prendre en compte avec la plus grande prudence, il s'agit en effet de caractéristiques mineures, mais qui peuvent parfois accentuer d'autres traits saillants du caractère.

Pour une planète, individuellement, l'usage est de considérer que le premier décan accentue les caractéristiques du signe. Les deux autres décans correspondent à des sous-dominantes, fonctions de la nature de chaque signe. Ce système conduit à une multiplication des significations et une impossibilité d'y voir clair : nous préférons ne donner que le sens de l'accentuation d'un décan par rapport aux deux autres, dans l'ensemble du thème natal. La prudence la plus grande est de mise pour cette indication à la fois générale pour votre thème, mais aussi mineure et pas forcément fiable : il ne nous paraît pas essentiel de lire sa signification dans un premier temps.

Vos Décans Ésotériques



Le premier décan, c'est-à-dire la partie entre 0 et 10° des signes zodiacaux, est majoritaire dans votre thème natal, Dakota Johnson : traditionnellement, ce décan est rattaché à la vitalité et au physique et tendrait à penser que votre énergie concrète peut s'exprimer d'une façon efficace, sur un plan matériel et charnel.

Annexe 2 : votre étude karmique

Le thème karmique est un complément du portrait psychologique ou thème natal. Cette étude se fonde sur les positions des nœuds lunaires, de la Lune noire, de la Part de Fortune et des planètes rétrogrades : des éléments du thème - pour les premiers - que l'on nomme parfois points fictifs, et qui renseignent sur le sens spirituel de votre destinée. Parce qu'il y a en chacun de nous un acquis et une quête, notre vie est un parcours évolutif... A condition bien sûr d'aller dans le bon sens! Très prisé par les astrologues indiens, l'axe des nœuds lunaires (nœud nord et sud) est traditionnellement l'indice du fil d'Ariane que nous sommes invités à suivre. La Lune Noire quant à elle indique le secteur que nous avons le plus de chances de transformer ou transcender, tandis que la Part de Fortune renseigne sur le domaine dans lequel nous aurons des facilités d'expression particulières. Les planètes rétrogrades peuvent parfois indiquer certains problèmes que nous aurons à résoudre.

Les nœuds lunaires : un chemin spirituel

Issus de la tradition indienne, les nœuds lunaires se fondent sur une idée simple : chacun d'entre nous à une mission ici-bas, un destin, un cheminement qui lui est propre. La vie est, selon cette philosophie, une école : l'axe des nœuds renseigne sur nos acquis (nœud sud, notre karma, témoin de notre héritage spirituel ou de nos vies antérieures) et nos buts sur cette terre (nœud nord, notre dharma, sens de notre incarnation présente). C'est pour cette raison qu'on nomme souvent l'étude des nœuds lunaires "astrologie karmique". Nous n'évoquerons pas ici d'hypothétiques existences passées. Qu'importe d'où nous viennent nos tendances présentes! L'essentiel n'est-il pas de prendre conscience du sens de notre vie, de sa finalité ou de notre dharma ? Un sens qu'on trouve souvent vers l'âge de 37 ans, lorsque les nœuds lunaires occupent la même position qu'à la naissance.

Vous avez très tôt manifesté un vif de désir de vivre intensément vos passions. Sensible à votre prestige personnel, vous adoptiez des attitudes théâtrales, cherchant à faire reconnaître vos mérites et à susciter estime et admiration. Pourtant, cette manière d'être individualiste vous vaut parfois des déboires : on vous reproche alors votre égocentrisme, ou du moins un relatif manque d'ouverture et de compassion. Le défi de votre existence est sans doute d'acquérir au fil du temps le goût des collaborations, de la fraternité, de l'amour désintéressé. Laissant de côté votre susceptibilité, vous saurez sacrifier votre amour-propre et consacrer votre énergie à des actions plus vastes, des travaux collectifs, voire des oeuvres universelles. La vie vous apprend une philosophie d'harmonie et d'union, à mille milles de vos désirs et besoins premiers. Vous découvrirez alors un tout autre univers, une dimension spirituelle dont le ciment est l'abnégation, l'oubli de soi-même et l'entrée dans un monde d'altruisme qui vous donnera plus de satisfactions que tout autre cheminement. Votre épanouissement passe par le don de soi, l'amitié, la fraternité.

Il y a en vous, depuis toujours, une certaine forme de révolte : un jusqu'au-boutisme qui vous vaut succès et déboires, en alternance, et qui vous incite à transformer encore et toujours votre mode de vie. Pourtant, vous êtes en quête de stabilité. Le défi de votre existence est alors d'accepter de goûter les joies simples de la vie sans remettre en cause gratuitement vos acquis. Au fil des ans et des expériences, vous apprendrez le prix de ce que chacun possède. Ce qui vous aurait autrefois indignée parce que trop confortable acquiert peu à peu une valeur estimable. Votre cheminement vous incite à la pondération : dans un premier temps, vous privilégiez les luttes, dissidences et contestations... Pourtant, celles-ci vous apportent plus de désillusions que de satisfactions. Aussi, progressivement, vous laissez de côté vos saintes colères pour acquérir ce que beaucoup nomment la sagesse : l'acceptation des faits - mais non la résignation -, le renoncement sans soumission. N'en déplaise aux aventuriers forcenés, vous avez besoin

d'une dose minimale de quiétude et de confort pour donner le meilleur de vous-même et vous épanouir pleinement !

Lilith ou la lune noire

La Lune noire est l'étincelle de refus et de distance qui sommeille en chacun de nous. Selon le signe qu'elle occupe dans votre thème, elle met l'accent sur un désir de transformer, de sublimer une part de votre vie. Insondable et mystérieuse, la Lune noire apporte une dimension différente au secteur qu'elle touche. Subtile dans ses manifestations, elle n'en est pas moins forte, implacable, exigeante jusqu'à l'extrême... La Lune noire, nommée également Lilith, est votre flamme intérieure d'héroïsme et d'insoumission.

Cette configuration prédispose à double titre à la quête de l'absolu : par le caractère propre à la Lune noire, implacable, extrémiste, et par son appartenance à un secteur du zodiaque traditionnellement évolutif mais jusqu'au-boutiste. Ici, on flirte avec la mort, le danger, le défi. Tout est transformation, abandon et renaissance, passion et cruauté. Nulle demi-mesure dans vos comportements, mais une soif terrifiante et merveilleuse d'absolu... tout un programme pour qui le vit avec l'intensité voulue!

Vous avez plus que d'autres le sentiment d'être unique, différente de votre entourage parce que chargée d'une mission particulière, d'un destin hors norme. Cette configuration marque parfois un orgueil démesuré (si la Lune noire est mal vécue). Pourtant, bien intégrée (et elle le sera avec le temps), cette Lune noire forge les grandes destinées, celles qui imposent certains sacrifices et qui obligent à une ascèse, une relative solitude. Le risque est de montrer parfois trop d'intransigeance, de ne pardonner ni les faiblesses de votre entourage, ni même les vôtres. Mais c'est là que réside aussi votre force : un sens inné du devoir, quel que soit le prix à payer d'une lente ascension.

La Part de fortune

Point fictif très ancien, la part de Fortune dépend de la phase lunaire au moment de votre naissance. La maison astrologique qu'elle occupe est particulièrement valorisée. Dans votre thème, la Part de Fortune est en maison 2 : acquérir et posséder sont les mots clés pour définir l'axe de vos activités. Vous travaillez pour vous enrichir (matériellement ou spirituellement), amasser biens ou expériences. Pour exister pleinement, il vous faut consacrer votre énergie à un objet social, prendre une part de gâteau dans ce monde. Tenace, vous saurez développer à cette fin une étonnante énergie.

Conclusion

Quelques remarques sont nécessaires afin de mieux profiter d'un portrait fait par l'astrologie : d'abord, il ne faut pas perdre de vue qu'un thème natal est à la fois une photographie du ciel de naissance, mais en même temps une structure qui contient non seulement des caractéristiques mais aussi un potentiel d'évolution de la personnalité.

En ce sens, il faut être conscient que de la même façon que dans la vie, tout le monde sait bien qu'on ne commence à se connaître vraiment qu'à partir de la quarantaine, voire au-delà, certaines caractéristiques ou traits de caractère d'un tel portrait peuvent sembler étonnants : si tel est le cas, c'est souvent parce que les caractéristiques en question ne se sont pas encore épanouies.

Certaines personnalités se révèlent sur le tard, d'autres d'une façon plus précoce. Il faut toujours être prudent dans la mesure où une structure psychologique est en perpétuelle évolution, par les événements, par la maturité qui vient petit à petit etc. On ne saurait trop insister sur cet aspect "mobile" de personnalité au cours du temps.

Il est par contre assez difficile de faire la distinction entre ce qui est "déjà présent", à la période de votre vie où vous lisez la signification de votre thème, et ce qui apparaîtra un peu plus tard, par la logique de votre évolution : à vous de faire le tri, et dans la plupart des cas, vous constaterez que les informations données par un portrait astrologique apportent beaucoup sur la connaissance que l'on a de soi.

Enfin, il faut souligner également que plusieurs lectures d'un portrait astrologique sont généralement nécessaires pour bien s'imprégner des différentes significations, pour apprécier les importances relatives de chaque trait de caractère expliqué.

Dans tous les cas, il est certain qu'aller vers une meilleure connaissance de son propre fonctionnement ne peut qu'aider à son épanouissement plus rapide, et c'est sans nul doute l'un des rôles importants de l'astrologie : se connaître mieux de façon à évoluer plus rapidement, gérer ses faiblesses pour en éviter les conséquences, et profiter de ses atouts pour agir de la façon la plus efficace possible.
