



Portrait Astrologique de Courtney





Portrait Astrologique de Courtney



Introduction	2
Vos planètes, maisons, aspects et carte du ciel	5
Préambule	7
Vos répartitions planétaires	8
Vos éléments et modes dominants	9
Vos dominantes : planètes, signes et maisons	10
Vos style, comportement et particularités	15
Votre sensibilité	19
Votre affectivité	20
Votre façon d'agir et votre sexualité	22
Votre intellect et votre façon de communiquer	23
Vos buts, motivations, carrière et destin	24
Vos atouts et votre part de jovialité	27
Votre part de gravité	27
Quelques cas particuliers	28
Vos planètes isolées	29
Annexe 1 : vos dominantes mineures	31
Annexe 2 : votre étude karmique	36
Conclusion	39



Portrait Astrologique de Courtney

Introduction

Cette étude a pour objet de décrire votre portrait psychologique, d'en extraire les points fondamentaux sur le plan personnel. L'étude commence par l'analyse de vos dominantes planétaires : celle-ci a pour but de cerner des éléments généraux de votre personnalité, avant d'aller plus loin dans le détail. Dans ce portrait, onze dominantes sont analysées, les moins importantes se trouvant dans l'annexe 1 à la fin de l'étude pour davantage de clarté. Votre étude décrit ensuite les différentes facettes de votre personnalité :

Globalement, en dehors même des échanges relationnels, chacun s'exprime et ressent les choses en fonction de son caractère et de ses motivations personnelles : l'Ascendant et le signe solaire expliquent la façon dont vous fonctionnez dans la vie et portent un éclairage ayant une importance capitale pour mieux vous cerner. Nous donnons ici la description du signe solaire (votre moi profond), de l'Ascendant (votre comportement aux yeux des autres), et du maître de votre Ascendant en signe (des nuances concernant le style de votre personnalité). Ces informations apportent en effet à elles seules près du tiers ou de la moitié de votre signature psychologique en fonction des autres caractéristiques de votre thème natal.

La sensibilité se voit ensuite, c'est-à-dire la façon avec laquelle vous recevez les choses et exprimez vos émotions; celle-ci agit de façon permanente tel un filtre lors de vos échanges avec autrui, même si elle ne devient que secondaire lors de relations purement amoureuses où à ce moment, l'affectivité va prédominer. La sensibilité, c'est à la fois la façon avec laquelle vous percevez les choses, votre radar, votre humeur de tous les jours, mais aussi comment vous réagissez au quotidien avec vos proches. C'est ce que voient les autres de vous tout de suite. Un second paragraphe explique dans quel domaine de la vie votre sensibilité et vos émotions sont pour vous les plus impliquées, où finalement vous êtes le plus vulnérable.

C'est votre affectivité, la façon dont vous aimez et avec laquelle vous exercez votre séduction, qui se met ensuite en action dès que vous tombez amoureux : une première partie indique la structure de base ou la forme principale qu'elle revêt, et une seconde partie décrit plutôt dans quel domaine et sous quelle forme vous êtes capable de l'exprimer au mieux compte-tenu de votre personnalité.

Un autre domaine fondamental qui vous est bien spécifique est celui du mode d'action et de la sexualité : de quelle façon vous agissez, comment vous y prenez-vous pour obtenir ce que vous voulez, quelle forme a votre désir ? Douze possibilités existent, très différentes les unes des autres. L'étude vous révèle la vôtre. Un second paragraphe explique dans quel domaine de la vie vous pouvez le plus efficacement exercer votre aptitude à agir et à conquérir.

La façon de communiquer et de penser est évidemment un des éléments fondamentaux qu'il convient d'intégrer dans l'explication et la description de votre personnalité. Elle influence en effet l'ensemble de votre comportement et peut ainsi modifier ou améliorer la perception qu'ont les autres de vous (l'extraversion peut "compenser" une affectivité faible par exemple, une foule de cas sont possibles). Un chapitre complémentaire indique le domaine privilégié de la vie où vous aimez particulièrement communiquer, exercer votre réflexion et rencontrer du monde.

Par ailleurs, un aspect encore plus individuel a son importance afin de mieux vous définir : chacun possède un centre d'intérêt, une façon privilégiée de se réaliser ou d'accomplir sa destinée ; cette motivation principale est indiquée par la position de votre Soleil et du gouverneur de votre thème en maison astrologique, dont nous donnons ici la description détaillée.

Chacun possède dans son thème natal une possibilité d'épanouissement spécifique, une panoplie d'atouts, de protections et de qualités. Quel forme prend ce facteur chance de votre personnalité et dans quel domaine pouvez-vous de la meilleure façon exercer vos meilleures qualités ? C'est l'objet de ce chapitre de vous le révéler.

D'un autre côté, chacun ressent bien qu'il a une part de vulnérabilité, de doute, de peur d'aller de l'avant en lui-même. De quelle façon s'exerce cette part de gravité que vous avez-en vous, comment l'utiliser pour évoluer et se débarrasser du superflu ? Ce sont ces informations qui vous sont indiquées dans ces deux paragraphes.

Découvrez ensuite trois traits de votre personnalité qui doivent être perçus comme secondaires et non comme essentiels. Ces descriptions concernent vos prédispositions qui ne se déclenchent qu'en fonction des événements extérieurs et non par votre propre volonté; appelons cela une part de fatalité, toujours est-il que votre destin ne peut se dérouler que par rapport à ce que vous êtes : ces caractéristiques font donc quand même bien partie de vous, même si elles représentent en quelque sorte une partie plus inconsciente de ce que vous êtes.

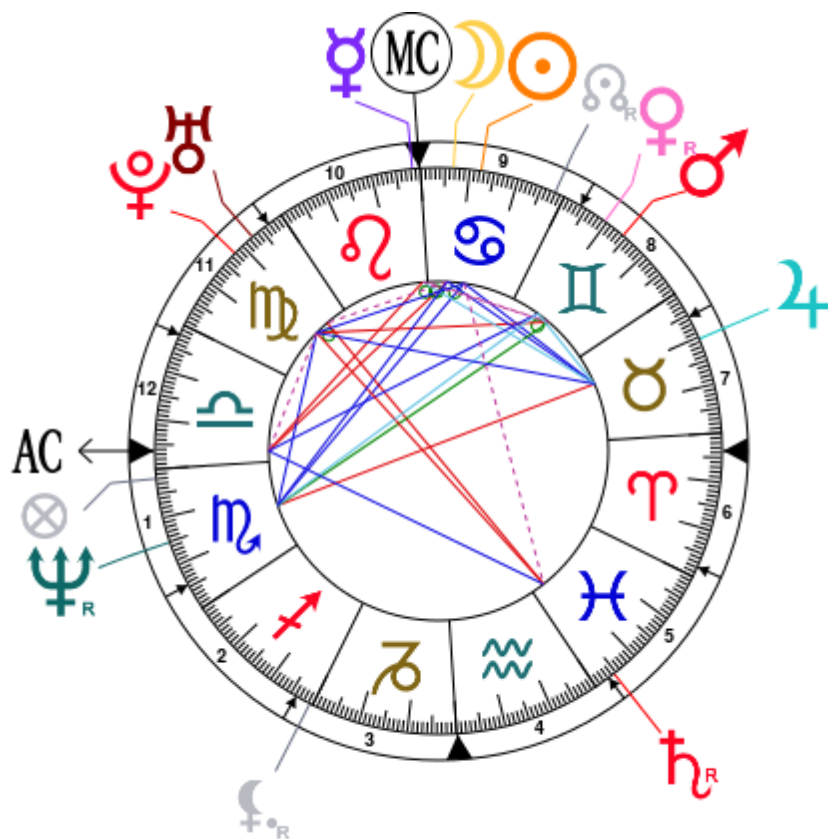
Le thème karmique est un complément du portrait psychologique ou thème natal. Celui-ci se fonde sur les positions des noeuds lunaires, de la Lune noire, de la Part de Fortune et de la rétrogradation des planètes : des éléments du thème - pour les premiers - que l'on nomme parfois points fictifs, et qui renseignent sur le sens spirituel de votre destinée. Parce qu'il y a en chacun de nous un acquis et une quête, notre vie est un parcours évolutif.. Mais ces textes sont à lire avec la plus grande prudence, l'astrologie karmique étant une partie assez controversée de l'astrologie moderne : c'est la raison pour laquelle vous trouverez cette analyse en annexe 2 de votre étude.

Vos planètes, maisons, aspects et carte du ciel

Courtney, née le 9 juillet 1964, 14h08mn à San Francisco (San Francisco), California [122.25O ; 37.46N ; 7000]

Planètes natales				En Maison	Maisons natales (Placidus)			
☉	Soleil	17°39'	♋	Cancer	Maison 9	Maison 1	26°20' ♎	Balance
☾	Lune	23°16'	♋	Cancer	Maison 9	Maison 2	24°31' ♏	Scorpion
☿	Mercure	1°38'	♌	Lion	Maison 10	Maison 3	26°14' ♐	Sagittaire
♀	Vénus	20°25' R	♊	Gémeaux	Maison 8	Maison 4	0°13' ♋	Verseau
♂	Mars	15°46'	♊	Gémeaux	Maison 8	Maison 5	3°11' ♉	Poissons
♃	Jupiter	19°36'	♉	Taureau	Maison 7	Maison 6	2°09' ♈	Bélier
♄	Saturne	4°33' R	♐	Poissons	Maison 5	Maison 7	26°20' ♈	Bélier
♅	Uranus	7°18'	♍	Vierge	Maison 11	Maison 8	24°31' ♉	Taureau
♆	Neptune	15°08' R	♏	Scorpion	Maison 1	Maison 9	26°14' ♊	Gémeaux
♇	Pluton	12°10'	♍	Vierge	Maison 11	Maison 10	0°13' ♌	Lion
♁	NL	2°04' R	♋	Cancer	Maison 9	Maison 11	3°11' ♍	Vierge
♁	Lilith	29°23' R	♐	Sagittaire	Maison 3	Maison 12	2°09' ♎	Balance
AS	AS	26°20'	♎	Balance				
MC	MC	0°13'	♌	Lion				

Comme il est d'usage, nous considérons qu'une planète à moins de 1 degré de la maison suivante lui appartient, et nous prenons 2 degrés pour le cas de l'AS et du MC.



Liste de vos aspects planétaires actifs

Vous trouverez ci-dessous la liste de tous vos aspects actifs interprétés dans cette étude, en plus de vos planètes en signe, en maison et de toutes vos dominantes planétaires. Les aspects entre les planètes lentes elles-mêmes étant de nature collective ne sont pas affichés, comme il se doit.

- ★★★★★ Soleil conjonction Lune, orbe 5° 36'
- ★★★★★ Soleil sextile Jupiter, orbe -1° 56'
- ★☆☆☆☆ Soleil sesqui-carré Saturne, orbe -1° 54'
- ★★★★★ Soleil trigone Neptune, orbe -2° 3'
- ★★★★★ Soleil sextile Pluton, orbe -5° 29'
- ★★★★★ Lune conjonction Mercure, orbe 8° 22'
- ★★★★★ Lune sextile Jupiter, orbe 3° 39'
- ★☆☆☆☆ Lune semi-carré Uranus, orbe -0° 57'
- ★☆☆☆☆ Lune trigone Neptune, orbe -8° 07'
- ★★★☆☆ Lune carré Ascendant, orbe 3° 04'
- ★★★★★ Lune conjonction Milieu du Ciel, orbe 6° 57'
- ★☆☆☆☆ Mercure semi-carré Mars, orbe 0° 52'
- ★★★★★ Mercure quintile Jupiter, orbe 0° 02'
- ★★★☆☆ Mercure carré Ascendant, orbe -5° 17'
- ★★★★★ Mercure conjonction Milieu du Ciel, orbe 1° 24'
- ★★★★★ Vénus conjonction Mars, orbe 4° 39'
- ★★★★★ Vénus semi-sextile Jupiter, orbe 0° 49'
- ★★★★★ Vénus bi-quintile Neptune, orbe 0° 43'
- ★★★★★ Vénus trigone Ascendant, orbe 5° 55'
- ★☆☆☆☆ Mars quinconce Neptune, orbe -0° 37'
- ★★★☆☆ Mars carré Pluton, orbe -3° 35'
- ★☆☆☆☆ Mars semi-carré Milieu du Ciel, orbe -0° 32'
- ★★★★★ Saturne trigone Ascendant, orbe 8° 12'
- ★☆☆☆☆ Pluton semi-carré Ascendant, orbe -0° 49'

Signification des étoiles

Les étoiles indiquent la force des aspects. Deux étoiles colorées, si possible pleines (il y a des demi-étoiles), indiquent un aspect assez fort pour être remarqué dans une première lecture.

Nous vous conseillons vivement de ne lire les paragraphes avec moins de deux étoiles que plus tard, après vous être imprégné(e) des autres textes.

La couleur jaune indique un aspect apaisant, de conciliation, et la couleur rouge un aspect dynamique, de tension. Les aspects rouges vous permettent d'évoluer et d'agir en apprenant par la vie, à faire de vos "faiblesses" des forces. Les aspects jaunes sont vos forces déjà acquises avec lesquelles vous vous reposez pour ensuite mieux évoluer avec les premières.

Préambule

Lorsque l'on interprète un thème astral de naissance, la meilleure méthode consiste à partir du général pour aller au particulier, graduellement. Ainsi, l'usage est de suivre un plan qui part de l'analyse globale du thème, de sa structure, pour ensuite décrire les différents traits de la personnalité.

L'analyse globale du thème dans une première partie permet de cerner quelques traits généraux de la personnalité, de souligner quelques points qui pourront ou non être confirmés par l'analyse détaillée : quoi qu'il en soit, ces traits généraux seront à prendre en compte. Une personnalité humaine est une entité infiniment complexe à décrire et il est illusoire de vouloir la résumer de façon courte, ce qui ne signifie pas non plus qu'il s'agisse d'un défi impossible. Plusieurs lectures d'un thème natal sont indispensables afin de s'imprégner des différentes significations et appréhender toute cette complexité. Mais le jeu en vaut la chandelle.

Un thème natal est constitué schématiquement de dix planètes principales (deux lumineuses, le Soleil et la Lune, trois planètes rapides dites individuelles, Mercure, Vénus et Mars, deux planètes lentes, Jupiter et Saturne, et trois planètes très lentes, Uranus, Neptune et Pluton), d'éléments secondaires (les noeuds lunaires, la lune noire dite Lilith, Chiron et autres objets mineurs), de douze maisons astrologiques, le tout positionné dans un zodiaque qui comporte douze signes, du Bélier aux Poissons.

En premier lieu, il faut apprécier l'importance de chaque planète dans le thème, c'est ce que l'on appelle la recherche des dominantes planétaires. Cette recherche obéit à des règles qui dépendent de la sensibilité et l'expérience de l'astrologue mais qui ont également des bases claires et solides : ainsi, les paramètres d'activité d'une planète peuvent être pris en compte - le nombre d'aspects actifs qui arrivent à cette planète, l'importance de chacun de ces aspects qui dépend de leur nature mais aussi de leur exactitude - puis les paramètres d'angularité - la proximité aux quatre angles Ascendant, Milieu du Ciel, Descendant et Fond du Ciel, tout ceci pouvant être aussi apprécié numériquement en fonction de la nature de l'angle et de l'écartement de la planète à ceux-ci - les paramètres de qualité également - la valorisation en fonction des maîtrises, exaltations, exils et chutes - et un certain nombre d'autres critères comme la prise en compte des maîtrises de l'Ascendant et du Milieu du Ciel seront nécessaires.

Ces différents critères permettent de valoriser les planètes et d'en déduire quelques conclusions utiles pour l'interprétation du thème astrologique natal.

L'analyse globale d'un thème va tenir compte d'abord des trois répartitions planétaires dans le thème : hémisphères Est ou Ouest, Sud ou Nord, et quadrants les plus occupés, Nord Est, Nord Ouest, Sud Est et Sud Ouest. Ces trois répartitions donnent une tonalité générale en terme d'introversion et d'extraversion, de volonté et de sociabilité, de prédisposition à certains comportements.

Viennent ensuite trois autres répartitions : les éléments (les triplicités puisqu'il existe trois groupes de signes de chaque) - Feu Air Terre et Eau - qui apportent une typologie de personnalité, les modes (les quadruplicités puisqu'il existe quatre groupes de signes de chaque) - Cardinal, Fixe et Mutable - et les polarités (Yin et Yang) qui renseignent sur certains traits de caractère fondamentaux.

Suivent les trois types de dominantes : dominantes planétaires, dominantes signes et dominantes maisons. Le néophyte imagine que l'astrologie, c'est "être Bélier" ou parfois être "Bélier Ascendant Vierge" par exemple. La réalité est bien plus riche. S'il est vrai que le Soleil et l'Ascendant apportent à

eux deux une bonne partie de la personnalité - entre un tiers et la moitié environ en fonction du thème natal - une personne n'est pas "que Soleil" (ce que l'on appelle le signe) ni "que maison 1" (ce que l'on appelle l'Ascendant). Ainsi, telle planète peut-être fortement valorisée, tel signe ou telle maison peuvent recevoir un important groupe de planètes et du même coup apporter une signification qui va tempérer et relativiser le rôle de l'Ascendant, du signe solaire etc.

Enfin deux autres critères, les accentuations - angulaires, succédentes et cadentes - qui sont une classification des maisons astrologiques, et les types de décans occupés - chaque signe est découpé en trois décans de dix degrés chacun - apporteront leur supplément de signification.

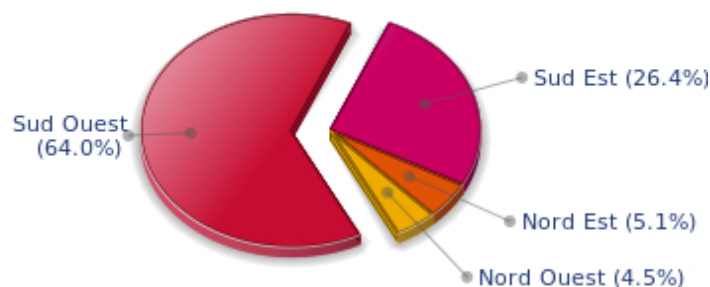
Ces traits généraux de caractère ne sont pas à prendre au pied de la lettre : ils enrichissent la lecture du thème en la préparant pour ainsi dire, et permettent de mieux comprendre la seconde partie plus détaillée et plus précise qui analyse chaque domaine de la personnalité en faisant une synthèse des critères de positions, de signes, de maisons et d'aspects selon certaines règles hiérarchiques.

Comme indiqué dans l'introduction de votre portrait, vos dominantes mineures sont interprétées dans l'annexe 1 à la fin de l'étude pour plus de clarté.

Vos répartitions planétaires

Chaque quadrant est une combinaison des quatre hémisphères de votre thème et correspond à une typologie de caractère. L'hémisphère Sud - le haut de votre thème, autour du Milieu du Ciel - est associé aux valeurs d'extraversion, d'action et à la vie publique, alors que le Nord favorise l'introversion, la réflexion et la vie privée. L'hémisphère Est - la partie gauche, autour de l'Ascendant - est lié au moi et à la volonté, alors que l'Ouest privilégie l'influence des autres et la souplesse dans la prise de décision.

Vos quatre Quadrants

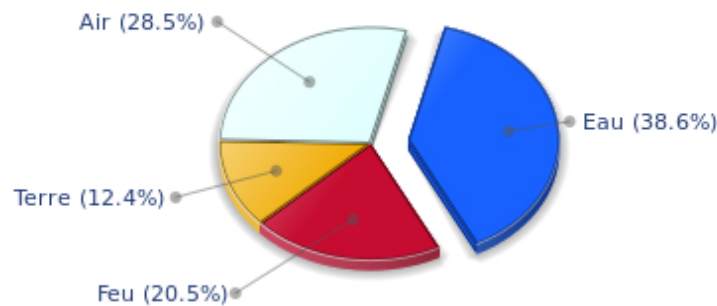


Courtney, le quadrant Sud Ouest, diurne, constitué des maisons 7 8 et 9, prédomine chez vous : il s'agit d'un secteur qui provoque en vous l'envie de communiquer et de fonctionner en prenant certains risques par rapport à autrui. L'échange aboutit à votre évolution, votre transformation et vous l'acceptez plutôt sereinement, car ce qui en vous importe vraiment est ce mouvement et cette charge qui vous relie aux autres et cette énergie d'échange qui vous apporte évolution et conscience. Une forme de rébellion ou d'envie d'évasion vous habite d'une façon presque permanente.

Vos éléments et modes dominants

Courtney, voici les diagrammes de vos éléments et modes dominants, constitué à partir des présences des planètes et angles dans les douze signes :

Vos quatre Éléments

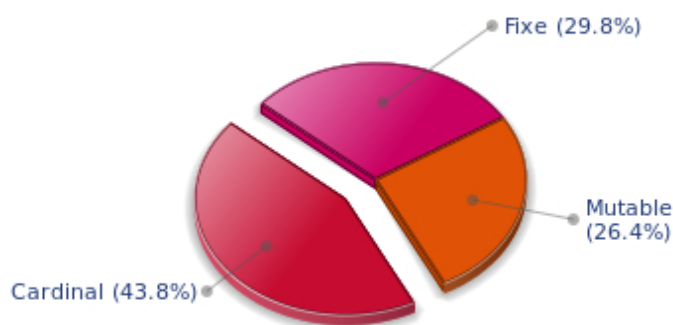


La prédominance des signes d'Eau est un gage de sensibilité et d'élévation par les sentiments, Courtney. Vous fonctionnez par le cœur et par les émotions, et rien de ce que vous faites sur cette terre ne peut se faire sans que vous ne ressentiez - d'ailleurs le mot ressentir est à la base de votre fonctionnement - pleinement une charge affective suffisante. Il vous faut aimer pour comprendre, ressentir pour agir. Au détriment d'une vulnérabilité certaine que vous devriez apprendre à combattre.

Vive la communication et la mobilité, Courtney ! La prédominance des signes d'Air dans votre thème favorise et amplifie votre goût pour les relations avec autrui et les déplacements de toutes sortes, qu'ils soient réels - voyages - ou symboliques - idées nouvelles, évasion par l'esprit. Vous gagnez en souplesse et en adaptabilité ce qui peut vous manquer éventuellement en affirmation ou en sens du concret.

Les douze signes du zodiaque sont répartis en trois groupes ou modes, appelés les quadruplicités, nom savant qui signifie simplement que ces trois groupes comprennent quatre signes. Le mode Cardinal, le mode Fixe et le mode Mutable sont plus ou moins représentés dans le thème natal, en fonction de la présence et de l'importance des planètes et des angles dans les douze signes.

Vos Modes



Le mode Cardinal prédomine chez vous, Courtney, et indique une prédisposition à l'action, et plus exactement à l'impulsion et à la capacité d'entreprendre : vous avez à cœur d'initier les projets que vous avez en tête, de démarrer les choses, de les créer. C'est pour vous la partie la plus importante qui vous donne enthousiasme et adrénaline, sans lesquels vous pouvez rapidement vous lasser. Vous êtes en général plutôt individualiste - parfois trop ? - et affirmée et laissez le soin aux autres de consolider et de faire ensuite évoluer les constructions que vous avez bâties avec ardeur.

Vos dominantes : planètes, signes et maisons

La question de la dominante est évoquée depuis la nuit des temps en astrologie : comme il serait agréable de définir une personne par quelques mots, par une ou plusieurs planètes qui représenteraient son caractère simplement, sans être obligé d'analyser longuement aspects et maîtrises, aspects et angularité, présence en signes et en maisons !

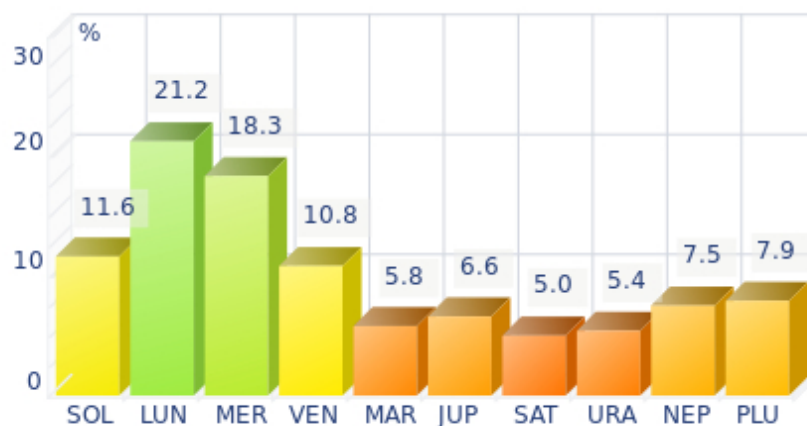
Les dix planètes - du Soleil à Pluton - sont un peu comme dix personnages d'un jeu de rôle, avec chacun son caractère, son mode d'action, ses atouts et ses faiblesses. Elles représentent en fait une classification en dix personnalités bien distinctes et les astrologues ont depuis toujours - et depuis peu pour les trois dernières planètes, Uranus, Neptune et Pluton - essayé d'associer à un thème astral de naissance une ou plusieurs dominantes planétaires, mais également une ou plusieurs dominantes signes et maisons.

En effet, pour les signes et les maisons, c'est un peu la même chose : si les planètes symbolisent des personnages, les signes représentent des teintes, les structures mentales, affectives et physiques d'un sujet. Chaque planète en signe est un peu comme un personnage qui verrait ses caractéristiques modifiées en fonction du lieu où il habite. Dans un thème, il existe ainsi en général un, deux ou trois signes bien valorisés, qui vont permettre de décrire son propriétaire rapidement.

Pour les maisons astrologiques, l'idée est encore plus simple : les douze maisons correspondent aux douze domaines de la vie et leur occupation privilégiée par les dix planètes principales, pondérées par les différents critères dont nous venons de parler en introduction, vont les valoriser différemment, et mettre en relief certaines "cases" de la vie : cela peut être le mariage, le travail, la vie amicale etc.

Courtney, voici votre diagramme de valorisation des planètes :

Vos Planètes Dominantes



Les trois planètes les mieux représentées dans votre thème sont la Lune, Mercure et le Soleil.

La Lune fait partie des planètes les plus importantes de votre thème et vous confère une nature réceptive, émotive et imaginative. Vous avez cette possibilité innée de vous imprégner instinctivement des atmosphères, des ambiances, des impressions qui vous nourrissent, souvent pour rêver votre vie plutôt que la vivre.

Une des conséquences de cette spontanéité peut parfois se convertir en popularité, voire en célébrité : la foule – entité collective complexe et vivante - apprécie toujours la vérité et la spontanéité plutôt que le calcul et la maîtrise parfaite de soi.

En tant que personnage lunaire, il vous est difficile de vous contrôler, vous devez faire avec vos humeurs et vous devez prendre garde de ne pas rester trop passive devant les événements : rien n'arrive sur un plateau, et si votre sensibilité est riche, plus riche que celle de la plupart des gens, vous vous devez de bouger, de garder une partie de votre énergie pour... l'action !

Avec la planète Mercure qui fait partie de vos dominantes planétaires, vous êtes certainement cérébrale, nerveuse, rapide, curieuse, vive et adorez communiquer : votre mode de fonctionnement est mental, d'autant plus que la planète Mercure est importante, et cela avec la somme d'atouts mais aussi de faiblesses que cela peut représenter.

Votre sensibilité, vos émotions, les élans de votre cœur, tout cela a tendance à passer après la réflexion, et peut de ce fait vous faire passer aux yeux de votre entourage pour une joueuse habile et pétillante mais sans cœur, intellectualisant les situations et jonglant avec les mots et les idées ou les chiffres sans prendre en compte l'aspect humain des choses. Bien sûr, on dit que le chat retombe toujours sur ses pattes : c'est un peu votre force de Mercurienne et votre joker !

Votre vulnérabilité se situe dans votre nervosité et il peut arriver que vous manquiez le but par cette "mentalisation" trop forte qui peut s'exercer au détriment des autres formes d'énergies indispensables à toute communication : le cœur, l'instinct, la spontanéité, la sensibilité etc.

L'une des dominantes planétaires de votre thème natal est le Soleil, qui représente la volonté, le

magnétisme, un certain sens de l'honneur et de la distinction. L'être solaire que vous êtes est charismatique et possède souvent des qualités de leader. Vous avez une certaine chaleur et une force de persuasion naturelle qui vous mène loin des mesquineries ; vous aimez voir large et avancez en fonction de ce que vous décidez.

Votre vulnérabilité de Solarienne peut quelquefois venir du péché d'orgueil ou encore d'une autorité un peu trop prononcée. La frontière entre l'orgueil et la vanité est ténue : à vous de ne pas la franchir et de garder en vous cette noblesse de cœur qui fait une bonne partie de votre charme.

Vos Signes Dominants



Dans votre thème natal, les trois signes les plus importants – en fonction des critères cités plus haut – sont dans l'ordre Cancer, Lion et Gémeaux. Souvent, ces signes sont importants parce que votre Ascendant ou votre Soleil s'y trouvent. Mais ce n'est pas forcément le cas : un amas de planètes peut s'y trouver, ou une planète proche d'un angle autre que le Milieu du Ciel ou l'Ascendant, quand ce n'est pas tout simplement parce que deux ou trois planètes sont très actives par les nombreux aspects qu'elles font à partir de ces signes. Vous emprunterez ainsi une partie des caractéristiques de ces trois signes, un peu comme une superposition de caractéristiques au reste de votre thème, et cela d'autant plus fort que le signe en question est valorisé.

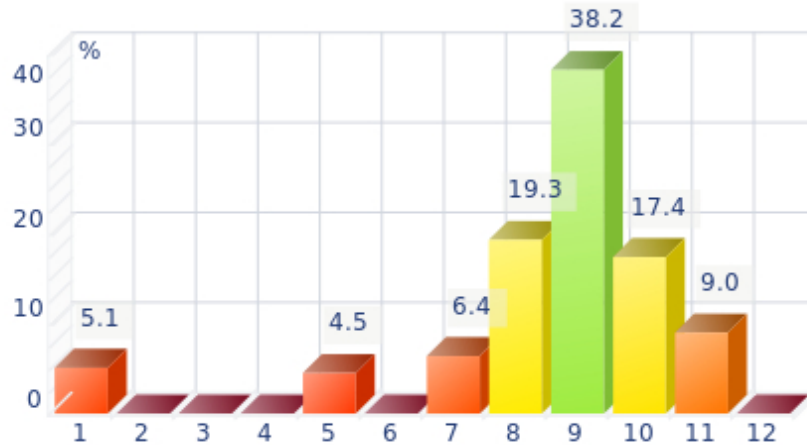
Le Cancer est un des signes dominants de votre thème de naissance et vous apporte une imagination et une sensibilité d'une finesse extraordinaire. Bien que méfiante au premier abord – et même au second... - dès que l'on vous connaît et que l'on a gagné votre confiance, on devine chez vous un cœur d'or malgré votre discrétion et votre important désir de sécurité qui vous fait rentrer dans votre coquille à la moindre alerte ! Vous êtes en réalité une poétesse et si parfois on peut vous reprocher un peu de nostalgie ou de paresse, c'est en réalité parce que pendant ce temps, votre vie intérieure, elle, fonctionne à plein régime.

Avec le Lion en signe dominant, vous brillez naturellement de mille feux et votre loyauté, votre sens de l'honneur et votre générosité vous feraient presque passer pour une héroïne solaire de la mythologie, pour une déesse ou une reine d'un autre temps. Certains peuvent vous reprocher votre égoïsme, votre orgueil ou votre autorité naturelle parfois un peu... voyante, mais si vous êtes sûre de vous, que votre cœur est noble et que vous avez de la volonté, quel est le problème de le montrer pensez-vous finalement à juste raison, tant que l'excès n'est point là...

Avec les Gémeaux en signe dominant, une facette de vous-même est fatalement vive, curieuse, mobile,

habile et souple : vous donnez souvent le tournis à votre entourage qui peut vous reprocher ce côté un peu dilettante et superficiel, indiscret et un peu insensible car trop mental. Mais votre curiosité naturelle – une belle qualité - et votre humour rapide vous permettent de démontrer à qui veut l'entendre combien vous méritez d'être fréquentée, et qu'en fait, votre instabilité apparente cache un appétit de la vie – surtout mental – qui recèle un charme du tonnerre !

Vos Maisons Dominantes



Les maisons 9, 8 et 10 sont les plus occupées de votre thème natal, cette occupation étant calculée en pondérant les planètes et angles en fonction de différents critères astrologiques – rapidité, activité, angularité, maîtrises etc. En analysant les maisons les plus occupées, l'astrologue déduit les champs ou domaines d'activité qui vous « concernent » le plus, que ce soit par ce que vous vivez – ou que vous serez un jour amenée à vivre – ou par vos motivations intérieures profondes.

Votre maison 9 étant l'une des plus occupées ou du moins valorisée par les planètes ou angles de votre thème, les voyages et le lointain jouent pour vous un rôle majeur : cela peut être des voyages au sens symbolique, c'est-à-dire sur le plan des idées ou des conceptions que vous aurez en matière de politique, philosophie, religion ou spiritualité, ou des voyages au sens propre, de vrais voyages lointains en avion, une partie de votre vie loin de chez vous etc. Une forme de rébellion peut vous animer et être à la base de cette attirance pour l'ailleurs, quand ce n'est pas tout simplement l'appel de l'aventure, de l'Inconnu. Vous pouvez d'ailleurs, si le reste de votre thème l'indique, être considérée aux yeux de votre entourage comme un vrai courant d'air et être souvent par monts et par vaux, toujours à l'affût de découvertes passionnantes ou de nouveaux horizons ensorceleurs.

La maison 8 est valorisée dans votre thème natal : cette maison, la plus complexe du zodiaque, est d'abord une maison de passion et de transformation, ce qui va souvent ensemble. Vous avez en effet tendance à aller au bout de vous-même en dépassant les frontières du bienséant car vous voulez tout comprendre, même et souvent... l'interdit. Cette maison est en relation avec les domaines complexes de la sexualité, des possessions et dépossessions qui ne dépendent pas de vous (héritages, dons, pertes financières brutales), de la mort aussi – ne vous inquiétez pas, pas de la vôtre particulièrement ! - et de la compréhension des choses cachées : ce sont des domaines qui a priori vous touchent, que ce soit par intérêt naturel ou parce que la vie se chargera de vous y mêler.

Avec une maison 10 développée, l'accomplissement extérieur de votre destinée a des chances d'être voyante : la maison 10, c'est la carrière, la vie publique, l'extériorisation de vos actes, de vos ambitions.

Une bonne partie de votre énergie peut ainsi être utilisée pour réussir concrètement ce que vous avez en tête. Instinctivement, vous aurez à cœur de faire en sorte que vos rêves deviennent réalité, vous vous frotterez tôt ou tard au public, votre épanouissement passera par l'épreuve du feu : les autres, ce qui se voit.

Vos style, comportement et particularités

Ce qu'on appelle communément le "signe" correspond à la position du soleil dans le zodiaque. Le soleil va mettre en valeur toutes les caractéristiques du signe qu'il occupe. Ces caractéristiques seront d'autant plus pures et exactes que le soleil y est "fort" selon les règles traditionnelles de l'astrologie, ou bien que ce signe est particulièrement valorisé par le reste du thème. Nous donnons ici les caractéristiques du signe pur mais il vous faut garder à l'esprit que celles-ci pourront parfois n'être qu'un éclairage particulier de votre personnalité dans la mesure où de toute façon un thème astral n'est en aucun cas constitué seulement de la position du soleil ou de l'Ascendant et que ce signe peut donc être plus ou moins valorisé chez vous.

Autre point particulièrement important : contrairement à l'Ascendant qui exprime clairement votre façon de paraître, votre vitalité, votre constitution physique, votre comportement spontané et l'image que vous donnez, votre signe solaire représente lui votre moi profond, celui-là même que vous ne connaissez pas encore forcément complètement, celui qui ne pourra émerger que petit à petit en acquérant davantage de maturité : c'est l'intérieur de votre personnalité, qui ne se révèle qu'aux personnes de votre entourage en qui vous avez donné votre confiance, c'est aussi un peu l'aboutissement de l'évolution probable de votre personnalité qui pourra être obtenue à l'aide de toutes les énergies contenues par ailleurs dans votre thème natal, en commençant par l'écorce voyante, votre Ascendant.

L'Ascendant est l'un des éléments essentiels dans l'établissement de votre thème natal. Il est le signe du zodiaque qui se lève à l'Est au moment exact de votre naissance et nécessite donc pour son calcul que vous connaissiez l'heure précise de celle-ci.

Il permet d'apporter une foule d'informations sur votre personnalité ; il est l'une des clefs qui permet d'approcher de près certains éléments de vous-même comme votre apparence physique, votre caractère tel qu'il est perçu au premier abord et votre comportement immédiat. Il correspond à la partie extérieure et apparente de votre personnalité que vous voulez bien montrer depuis toujours, mais aussi à votre constitution physique sur la durée c'est-à-dire votre santé.

Soyez conscient également que malgré l'importance de l'Ascendant, celui-ci ne pourra vous décrire d'autant mieux que s'il est valorisé dans votre thème, cette valorisation découlant de l'application de l'ensemble des règles de l'astrologie. Néanmoins il apportera dans la plupart des cas une très bonne indication et se révélera une source de renseignements souvent au moins aussi féconde que celle apportée par votre "signe", celui où se situe le soleil au moment de votre naissance.

Vous êtes du signe du Cancer et votre Ascendant est Balance

Avant d'aborder en détail la signification du signe de votre Soleil et de votre Ascendant, nous vous proposons rapidement, en guise de préambule, l'interprétation générique de la combinaison de ceux-ci dans votre thème :

Vous voilà tiraillé entre un repli stratégique sur vous-même et une sociabilité conquérante. Ascendant Balance, votre aisance communicative fait des merveilles et désarme facilement les plus taciturnes ! Ce besoin de plaire à tout prix et de ne pas heurter la sensibilité d'autrui peut vous tracasser également : comment conjuguer cette ouverture polie à l'autre, et l'intimité délicieuse que vous souhaitez

absolument préserver ? En effet, les personnes que vous aurez éventuellement charmées feront face ensuite au Cancer que vous êtes, au caractère plus secret et lunatique qu'au premier abord... Enfermé dans votre tour d'ivoire dans laquelle vous rêvassez et vous vous complaisez dans une douce nostalgie, vous aimeriez tout de même garder ce sens du contact que vous utilisez si souvent avec talent comme une façade. Certains seront intrigués par vos refus qui semblent parfois irrationnels, ou par votre forte volonté un brin capricieuse, qui ne concordent pas toujours avec votre comportement habituel en société, si diplomate.

Vous êtes du signe du Cancer

Psychologiquement, vous êtes d'une nature rêveuse, tournée vers la nostalgie du passé, vers la mère, vers la famille : tout en instinct, tout en protection ou défense de votre être vis-à-vis de l'extérieur, vous possédez une vie intérieure riche, une imagination fertile voire même infinie, une propension à éviter tout risque inutile, à rechercher la sécurité en ne vous dévoilant que lorsque la confiance est là, une nostalgie du passé pour le sentiment de bien-être qu'il vous rappelle.

Née avec la marque de ce signe, vous êtes émotive, sentimentale, paisible, imaginative, sensible, fidèle, résistante, protectrice, vulnérable, généreuse, romantique, tendre, poétique, maternelle, rêveuse, indolente, gourmande, dévouée, mais vous pouvez aussi être craintive, irréaliste, fuyante, passive, susceptible, angoissée, dépendante, entêtée, lunatique, passéiste, paresseuse, pesante, casanière ou hermétique.

En amour, vous êtes Courtney si sensible, si romantique, si rêveuse que vous êtes quasiment amoureuse tout le temps, même si cela ne se voit... jamais car vous êtes si subtile et si intériorisée que tout se passe en fait dans votre tête la plupart du temps.

Il vous faudra la confiance, le temps et l'assurance pour que les sentiments si puissants, les histoires merveilleuses échafaudées dans votre esprit se réalisent dans le concret. Mais à ce moment, rien ne vous arrêtera pour vivre le destin que vous avez reconnu à l'aide de votre intuition.

D'une nature profondément maternelle, charmante, drôle aussi quand vous êtes en harmonie avec vous-même, vous prendrez réellement votre essor quand vous aurez un foyer et que vous vous consacrerez avec bonheur à rendre heureux vos enfants ; essayez alors de ne pas le faire au détriment de votre mari... A ce moment là, il est clair que vous serez la plus douée des femmes pour créer ce cocon épais et protecteur, tisser ce réseau familial sur lequel vous pourrez évoluer et donner libre cours à vos qualités humaines si riches et profondes.

Vous avez besoin d'un compagnon fort, solide et stable sur lequel compter.

Votre Ascendant est Balance

Psychologiquement, vous êtes d'une nature sanguine et communicative ou bien d'une nature nerveuse et introvertie selon que Vénus, principe d'harmonie, d'extraversion, de désir de plaire, de communication facile et aérienne dans la Balance, ou Saturne, principe de rigueur, d'introversión, de retenue, de concentration, de méditation l'emporte. Vénus étant prédominant dans la plupart des cas sauf si Saturne est très puissant dans le reste du thème, la Balance est délicate, charmante, sait s'adapter facilement en société, notamment par sa recherche perpétuelle du compromis. C'est pour cette raison d'ailleurs que parfois vous pouvez apparaître comme hésitante et faible, n'osant pas trop grossir le trait ou affirmer

votre opinion ; vous préférez agir comme facteur d'entente, de rassemblement, d'équité même si c'est au détriment de votre propre affirmation individuelle. Vous avez horreur de la violence et agissez de toutes vos forces pour pacifier les choses, arrondir les angles, vous adapter en souplesse et avec charme à la situation.

Née avec la marque de ce signe, vous êtes sentimentale, charmeuse, polie, délicate, raffinée, loyale, pacifiste, équitable, distinguée, légère, romantique, cultivée, aérienne, sympathique, soignée, perfectionniste, prévenante, douce, calme, ordonnée, mondaine, artiste, esthète, tolérante, indulgente, sociable, séductrice, élégante, gentille, respectueuse, équilibrée, mais vous pouvez être aussi hésitante, faible, velléitaire, égoïste, fragile, indécise, peureuse, indolente, froide ou même insensible.

En amour, vous êtes Courtney la séductrice du zodiaque : l'amour est votre préoccupation principale, plaire est l'expression même de votre être. Si charmante, si prévenante, vous multipliez les conquêtes avec légèreté si vous êtes en forme en attendant de rencontrer le grand amour de votre vie. Vous avez toutes les chances de le trouver puisque tous vos talents sont tournés vers la communication et la rencontre de personnes qui vous trouveront invariablement charmante et distinguée, agréable et cultivée, de bon goût et sachant mettre l'autre à l'aise.

Un peu trop exigeante, vous serez évidemment déçue par un grand nombre de vos amants et admirateurs, mais vous ne vous lasserez jamais de recommencer cette chasse si agréable à l'homme de votre vie.

Légèrement narcissique et ayant un besoin viscéral de plaire et de le constater, le danger peut parfois résider dans un certain égoïsme de votre part ou quelquefois dans un besoin effréné de compliments que votre compagnon ne saura pas toujours exprimer à votre goût... quand déjà il est capable de le faire.

Plus sentimentale et esthète que physique ou sexuelle comme le Taureau, la relation avec votre compagnon devra comporter beaucoup d'échanges intellectuels et de complicité concernant vos goûts artistiques ou votre mode de vie au quotidien.

Généralement vous ferez un seul mariage, malgré votre facilité à plaire et faire des rencontres sentimentales.

Le gouverneur de votre thème est en Gémeaux

Le maître de l'Ascendant, souvent appelé gouverneur du thème, apporte certaines nuances intéressantes aux significations apportées par le Soleil et l'Ascendant. Sa position en signe va moduler le style de personnalité décrit par eux, ou parfois l'amplifier s'il s'agit d'un signe identique à l'un ou l'autre.

Le maître de l'Ascendant, Courtney, est Vénus. Dans le signe des Gémeaux, il vous apporte de la souplesse et la capacité d'entreprendre plusieurs choses en même temps, au risque parfois de vous disperser ou de vous décourager. Votre habilité naturelle à communiquer est à la mesure de votre curiosité insatiable pour les gens et les choses.

Les aspects à votre Ascendant

Certaines planètes font un aspect à votre Ascendant, Courtney : elles modifient donc, avec leur style propre, votre comportement et personnalité qui ne sont pas exactement chez vous ceux d'un Ascendant Balance pur mais bien une fusion entre ses caractéristiques et celles apportées par ces aspects.

★★★★★ Lune carré Ascendant, orbe 3° 04'

Parfois, Courtney, votre sensibilité est en désaccord avec ce que vous voudriez laisser paraître : du coup, vous pouvez vous sentir vulnérable et en souffrir si vous vous laissez aller. Essayez de relativiser les choses et d'affronter vos émotions sans crainte du paraître pour compenser cette légère dissonance de la Lune avec votre Ascendant.

★★★★★ Mercure carré Ascendant, orbe -5° 17'

Vous avez parfois du mal à vous comporter comme vous le voudriez, Courtney : à cause de Mercure qui n'est pas tout à fait en phase avec votre Ascendant, il vous arrive de regretter la façon que vous avez de communiquer, soit parce que vous intellectualisez un peu trop les choses, soit au contraire parce que vous n'avez pas fait l'effort d'analyser suffisamment la situation lorsque vous êtes en présence des autres.

★★★★★ Vénus trigone Ascendant, orbe 5° 55'

Votre comportement, Courtney, grâce à la planète Vénus, est en harmonie avec votre vie affective, vous n'avez pas d'effort particulier à faire pour exprimer vos sentiments d'une façon naturelle, sans que les autres n'y voient du mal. Un atout de facilité naturelle et de charme qui n'est assurément pas désagréable !

★★★★★ Pluton semi-carré Ascendant, orbe -0° 49'

Pluton en dissonance avec votre Ascendant, Courtney, peut parfois vous rendre un peu agressive en même temps que mystérieuse ou incompréhensible aux yeux des autres : sensible et instinctive, vous ressentez les choses d'une façon plus aigüe que le commun des mortels : que cela ne donne pas à votre comportement une note trop insociable, c'en serait dommage, les forces qui sont en action en vous peuvent assurément être maîtrisées si vous prenez un peu de recul, et devenir une force. Détecter les faiblesses des autres est une bonne chose. Mais à vous de ne pas en faire un mauvais usage !

★★★★★ Saturne trigone Ascendant, orbe 8° 12'

Saturne fait un aspect positif à votre Ascendant Courtney : cette configuration harmonieuse crée chez vous un comportement responsable, fidèle, persévérant, patient : en un mot fiable. Votre sérieux plaît et votre capacité à analyser facilement les situations vous permet de passer pour quelqu'un de sincère et sûr.

Votre sensibilité

Affectivité et intuition étant chez vous très développées, vous êtes Courtney, très sensible à votre environnement. Vous "ressentez" les ambiances, les humeurs et les sentiments d'autrui et lorsque vous captez des influences négatives vous en éprouvez une sorte de malaise qui affecte immédiatement tout votre être, d'autant plus facilement que votre vive imagination risque de vous déstabiliser encore plus en amplifiant votre réceptivité. De nature anxieuse, vous vous inquiétez facilement pour votre entourage et vous efforcez de créer pour eux une atmosphère familiale rassurante, une sorte de bulle où vous trouverez aussi le réconfort chaleureux qui vous est si nécessaire et où vous pourrez paresser à loisir. Mais à trop vous préoccuper du bien-être de vos proches, il se peut que l'on vous reproche d'être trop envahissante et de tenter parfois, par un subtil chantage affectif, de régenter leur vie. Faites-leur confiance... et apprenez vous aussi à vous faire davantage confiance !

Vos émotions, Courtney, vous poussent à expérimenter ce qui est lointain et étranger à vos racines. Vous êtes attirée en effet par l'inconnu ou ce qui est différent de vous, et c'est beaucoup en dehors des frontières que vous constatez que votre émotivité est exaltée ou que votre popularité est certaine.

Les femmes peuvent jouer un rôle dans votre formation philosophique ou morale ou pour votre quête de connaissances variées et dépayantes.

★★★★★ Soleil conjonction Lune, orbe 5° 36'

Cet aspect est un puissant facteur d'homogénéité : l'image que vous donnez de vous-même est conforme à votre nature réelle et ne force en rien votre équilibre de base. D'où sans doute une certaine aisance, des comportements cohérents et une volonté de rester vraiment vous-même, quels que soient les regards extérieurs et les attitudes que l'on attend de vous. Dans le meilleur des cas, votre volonté et votre sensibilité sont en harmonie, vos facultés inconscientes mobilisées et contrôlées par votre vouloir conscient, sans rupture d'équilibre. Il importe cependant d'éviter les pièges d'une autosatisfaction préjudiciable aux échanges réels et enfermant l'individu dans des schémas aussi confortables que figés. On peut rester naturel sans pour autant se satisfaire du seul bien-être qu'ont ceux et celles qui ne trichent pas avec eux-mêmes.

★★★★★ Lune sextile Jupiter, orbe 3° 39'

Pourquoi compliquer son existence lorsque l'on peut vivre les joies simples du moment présent ? L'aspect harmonique Lune-Jupiter vous confère une nature enjouée qui vous vaut de gagner la sympathie de votre entourage et tend à faciliter l'équilibre de votre existence intime. Votre sociabilité s'explique par le désir d'adhérer sans heurt à un groupe, une cellule sociale ou familiale. Ainsi, vous affectionnez les moments de détente, de relâchement. Vous appréciez un certain confort au quotidien, et acceptez pour le préserver les nécessaires règles du jeu de la vie privée. Lorsque cet aspect dicte vos attitudes, vous vous comportez comme un être "facile à vivre"... Même si vos exigences personnelles, trop souvent reléguées au second plan, reviennent parfois au galop et vous imposent alors des attitudes plus conformes à votre for intérieur.

★★★★★ Lune semi-carré Uranus, orbe -0° 57'

Uranus et la Lune ont intrinsèquement peu en commun : ces deux planètes s'entendent comme le feu et l'eau ! Il vous est en effet difficile de concilier votre désir de bien-être, d'intimité, avec les passions foudroyantes, les coups de tonnerre de votre destin. Ainsi, vous vous sentez parfois entravée dans votre liberté par votre univers intime, familial. Il y a alors risque de crise, d'explosion ou de rupture. Le désir d'indépendance ne fait pas nécessairement bon ménage avec le souci de sécurité. La tentation est

grande, parfois, de mettre en péril les fondements mêmes de votre existence pour tenter une aventure libératrice, personnelle. Les décisions brusques, pourtant, vous font peur. Et votre besoin de sécurité tempère souvent vos élans, freine vos aspirations individualistes. Pour harmoniser ces tendances, sans doute vous faut-il ménager au sein de votre vie intime un espace d'expression personnelle, une activité qui vous soit propre. Faute de quoi les tensions accumulées au fil du temps pourraient mettre en péril le cours tranquille de votre existence.

★★★★★ Lune trigone Neptune, orbe -8° 07'

L'aspect harmonique Lune-Neptune marque une réceptivité hors du commun. Sensible aux ambiances, vous êtes apte à saisir l'enjeu sous-jacent des situations, à percevoir ce qui, dans "l'air du temps", échappe au plus grand nombre. Votre très profonde intuition vous fait ressentir les détails les plus subtils, ce "petit quelque chose" qui donne la clé d'un comportement. L'inspiration guide vos pas et l'imagination vous accompagne jusque dans vos rythmes quotidiens. Les mystères, la psychologie, l'ésotérisme ou le fantastique, le merveilleux... L'un au moins de ces domaines vous concerne. Vous accordez une importance primordiale à votre vie intérieure, à ces moments de quiétude durant lesquels on s'abandonne, on laisse son esprit vagabonder à loisir. Le risque est pour vous de trouver refuge dans l'imaginaire et de fuir, parfois, la réalité. Le lâcher-prise n'est pas une vertu en toutes circonstances !

Votre affectivité

Dans votre thème, le Soleil est en Cancer, Vénus en Gémeaux. Deux signes aussi différents que le Cancer et les Gémeaux ne peuvent que forger une affectivité riche parce que contrastée, complexe parce qu'obéissant à deux modes antinomiques : au désir de découverte d'une Vénus Gémeaux s'oppose l'idéal de sécurité d'un Soleil Cancer. L'une est fonction d'apprentissage et se nourrit de la multiplicité des expériences. L'autre est fonction de protection et tend à isoler le couple pour laisser pleinement s'épanouir l'échange et la fusion entre deux êtres. Il importe ici de trouver un équilibre entre deux tendances d'égale importance sans doute : vivre des émotions renouvelées sans mettre en péril le caractère absolu et unique de la relation, c'est laisser à l'affectivité une certaine liberté, et cela dans le respect mutuel et la confiance réciproque. Liberté, pas infidélité ! Car l'importance de la cellule-couple une et indivisible est chez vous plus marquée encore qu'à l'ordinaire. Vous montrez du reste un caractère possessif, exclusif. Mais il faut à une Vénus Gémeaux son lot d'émotions variées. Et le quotidien tue à moyen terme le désir. Sans doute avez-vous tendance à instaurer un mode de fonctionnement ludique en couple : caprices et fantaisie alimentent une amitié solide. Cette condition respectée, vous savez bâtir une relation de tendresse jamais stérile, jamais enfermée dans d'inextricables et fatales habitudes.

Est-ce aimer ou bien plaire qui vous anime vraiment ? Courtney, vous avez un tel charme et un tel bagout que vous réussissez facilement à être ce que l'on appelle une tombeuse. Sentiments et intellect sont si intimement mêlés que vous ne savez parfois plus vous-même si vous aimez vraiment ou bien si vous jouez un rôle. Vous avez le goût du flirt, de la variété et vous appréciez beaucoup les situations compliquées où plus personne ne sait vraiment où est la réalité. Vous passez d'un jeu à l'autre, tout est matière à séduire pour vous, que ce soit dans vos attitudes, votre discours où votre façon de vous habiller, vous ne séparez pas vos actions de votre souci de plaire et gare à ceux qui ne l'ont pas compris car ils peuvent prendre au pied de la lettre vos mots si doux et si bien tournés et en souffrir tant la déconvenue peut être cruelle : pour vous, il ne s'agissait que de l'instant et vous ne vous engagez pour ainsi dire jamais car vous détestez par dessus tout l'enfermement même dans l'idée.

Au moment où vous tombez amoureuse, Courtney, vos sentiments prennent tout de suite une intensité considérable et vous emportent vite sur le terrain de la passion. Vous n'êtes pas une tiède sur le plan amoureux : vous aimez très fort ou pas du tout, et la tradition attribue à cette configuration une association très vive entre les sentiments et la sexualité. Chez vous, l'amour ne se conçoit que si l'aspect physique et le désir sont intimement liés aux sentiments que vous éprouvez. Vous ne tardez d'ailleurs pas à injecter sciemment une bonne dose d'érotisme torride dans votre comportement pour rendre votre idylle aussi brûlante et profonde que ce que vous ressentez à l'intérieur de vous ! En l'absence d'aspects de tension sur cette position de Vénus, vous devenez possessive mais dans le bon sens du terme : vous vous préoccupez de votre moitié avec bonheur jusqu'à ses propres intérêts en matière de finance car Vénus en maison 8 est bénéfique pour tout ce qui touche aux placements, à la gestion des biens d'autrui et en particulier de ceux du conjoint, et cette attitude bienveillante que vous distillez d'ailleurs également en dehors de votre couple vous apporte généralement des surprises agréables en matière d'héritages auxquelles vous ne vous attendiez pas. Parfois, dans les cas de tension (lors de configurations planétaires en carré ou en opposition avec votre Vénus), vous risquez de tomber dans le piège de la jalousie obsessionnelle et douloureuse et ce serait dommage : ne dit-on pas que celle-ci est déplacée et crée du mal lorsqu'elle est injustifiée, et qu'elle est inutile et tardive lorsque le mal est fait ... ?

★★★★★ Vénus conjonction Mars, orbe 4° 39'

Avec cet aspect, le naturel des comportements affectifs l'emporte sur les opportunismes et les calculs. Vous ne trichez pas avec les sentiments, préférant vous laisser guider par vos sympathies... ou vos antipathies. L'amour ne se raisonne pas, ne s'explique pas. Il importe de vivre ses passions spontanément, de laisser libre cours aux tumultueuses manifestations du cœur, aux impératifs du corps. En un mot, d'être soi-même, dans l'instant présent. Il vous faut vivre intensément, goûter toute situation, vous y frotter parfois. Ainsi, votre sensibilité tient une grande part dans vos décisions et vos actions. Ce que l'on éprouve vaut bien ce que l'on appréhende intellectuellement. Forte de cette soif de ressenti, vous vous efforcez de bâtir votre existence sur des bases conformes à vos désirs. Le piège est alors d'accorder une part trop importante aux humeurs et affects. Mais la vie serait sans cela bien terne... Quoique elle vous trahisse à l'occasion, l'émotivité est dans bien des cas votre plus sûr allié.

★★★★★ Vénus semi-sextile Jupiter, orbe 0° 49'

Le charme et la séduction sont vos atouts. L'harmonique Vénus-Jupiter facilite l'épanouissement affectif, le bien-être sentimental. Vous savez gagner la sympathie de votre entourage, par votre sensibilité conciliante et votre désir de plaire, vos comportements en société. En maintes circonstances, vous ne manquerez pas de susciter estime et considération - des valeurs pour vous essentielles. Vous aimez les mondanités, la vie sociale, esthétique ou artistique. Souvent, vous aurez tendance à rechercher la facilité des amours et des relations affectives. On vous dit complaisante. Pourtant, vos engagements amoureux peuvent être parfois un brin superficiels. Il importe, sans rompre le charme, d'adopter alors une attitude plus authentique, respectant vos désirs essentiels. L'amour, on le sait, ne s'achète pas. Indice d'équilibre : parce que vous avez conscience des concessions qu'une liaison durable nécessite, vous savez mieux que d'autres maintenir à terme l'harmonie d'un amour.

★★★★★ Vénus bi-quintile Neptune, orbe 0° 43'

Votre vie sentimentale se déroule comme dans un rêve étrange. L'amour est trop délicat pour se laisser apprivoiser ou maîtriser. Vous suivez les élans de votre cœur dans un climat idyllique, loin des contraintes communes de la réalité, loin des conventions et conformismes. Il émane de vous un charme particulier, discret et subtil. Mais votre affectivité a parfois un caractère déroutant. Très sensible aux marques d'affection ou de tendresse, vous savez pourtant que l'amour ne s'achète ni ne se gagne. Ce qui

est doit être, et on ne sait jamais ni comment ni pourquoi se crée une subtile harmonie entre deux êtres. Risque évident : il y a chez vous dans ces conditions un certain refus de l'effort. La vie à deux doit aller de soi et vous n'éprouvez pas le besoin de bâtir objectivement les fondements d'une relation. Idéaliste, vous rêvez d'un paradis affectif peut-être trop beau pour être vrai...

Votre façon d'agir et votre sexualité

Courtney, vous êtes d'une activité débordante sur le plan mental. Les idées se bousculent à toute vitesse et vous avez une facilité à réfléchir à plusieurs choses et surtout à les traiter en même temps. L'action sur le plan concret ou physique vous intéresse moins, car en fait une fois que vous avez "vu" une solution, sa réalisation n'importe pas tant que cela, il s'agit surtout d'avoir l'esprit en ébullition tout le temps. Cérébrale et curieuse, vous avez souvent une sexualité pleine de fantasmes où les idées plaisantes se mélangent avec vos désirs et sentiments pour les amplifier et les enrichir. Vous n'êtes donc pas simple mais si votre partenaire vous suit sur ce plan là, l'enjeu en vaut vraiment la peine. La joute verbale, le plaisir de débattre et le goût de la discussion sont permanents chez vous et un petit danger existe d'agacer un peu ceux ou celles qui n'auraient pas votre rapidité ou votre sens de l'humour.

Courtney, cette configuration atypique de votre thème natal est une des plus complexes à décrire en raison de la nature même de la maison 8, maison de transformation, maison des crises débouchant sur une reconstruction personnelle mais aussi maison de la sexualité, des domaines cachés de la connaissance et des biens placés, héritages etc.

De plus, la maison 8 intensifie toujours les émotions et génère rapidement de la passion dans les domaines considérés. Mars y est ici donc souvent dépendant, pour la forme que prendra son épanouissement, du reste du thème natal.

Ainsi, pour ne pas se tromper, il est plus sage de parler d'une panoplie possible de domaines d'activité de prédilection : votre énergie peut s'exercer dans les domaines ayant rapport avec les placements financiers, les questions liées à la mort, les possessions, la sexualité.

Ou tout simplement, cette configuration peut vous apporter un accroissement d'émotions concernant tous ces domaines un peu cachés, accroissement qui peut ou non se manifester par des atouts pour votre vie en fonction des autres caractéristiques de votre thème. Plus que tout autre configuration, vous pouvez être amenée à renaître de vos cendres tel le phœnix après une ou plusieurs épreuves majeures dans votre vie, et vous en aurez vraisemblablement la force et le courage.

★★★★★ Mars carré Pluton, orbe -3° 35'

Votre respect des lois et des normes a ses limites ! Les morales, les conventions, les repères sociaux ont pour vous peu de valeur. Un brin d'anarchie dans l'âme, vous passez outre les codes pour vivre une sorte de révolution personnelle. L'action hors-normes est préférable au conformisme tranquille. De la révolte qui gronde au renoncement idéologique, l'éventail des possibilités est large pour exprimer vos différences. Parfois, vous ne ferez aucun cas des éléments concrets qui pourtant s'avèrent incontournables. De là quelques déceptions ou retours de bâton. Ou alors vous agirez de manière impulsive, trahissant vos idéaux. Il convient donc de maîtriser vos faits et gestes, d'équilibrer le respect des contraintes de la réalité et la satisfaction de vos exigences intérieures, de vos motivations intimes.

★★★★★ Mars quinconce Neptune, orbe -0° 37'

Votre attitude est celle d'un être bohème, mené par un idéal qu'il ne maîtrise sans doute pas. Bien sûr, vos passions sont sincères. Mais peut-être vous trompez-vous parfois d'objectif. Vous vous engagez alors dans des luttes sans espoir, des confrontations inutiles. Il importe de vous méfier des fanatismes de tous bords, de savoir rester lucide face à l'exaltation des sentiments. Votre sincérité fait alors des miracles pour défendre les causes perdues. Le plus difficile est sans doute de maîtriser une sensibilité exacerbée. Parce que les faits vous touchent au plus profond de vous-même, parce que vous êtes plus que d'autres sensibles aux injustices, aux misères de ce monde, vous vous engagez dans d'incessants combats. Avec le risque d'essuyer à l'occasion quelques désillusions.

Votre intellect et votre façon de communiquer

Vous avez Courtney une énergie intellectuelle et nerveuse considérable, un bon pouvoir de concentration et une grande détermination. Ne manquant ni de qualités de planification et d'organisation ni d'enthousiasme, vous vous montrez d'une grande serviabilité pour aider à résoudre les problèmes d'autrui et êtes considérée comme une personne sur laquelle on peut compter, ce qui n'est pas pour vous déplaire. En effet, une grande confiance en vos capacités vous anime et vous avez parfois tendance à parler de façon quelque peu exagérée ou théâtrale afin d'attirer l'attention sur vous. Et gare à celui qui ne partagerait pas vos opinions ! Plus que déterminée, vous saurez alors vous montrer entêtée et inflexible car vous n'admettez pas facilement que l'on trouve à redire sur vos idées ou réalisations. Certains pourraient y voir une manière autoritaire de s'imposer avec même parfois une légère condescendance, mais cela, vous n'en serez pas consciente et continuerez donc de penser que vous avez raison.

Votre esprit vif et conciliant est au service de votre carrière, Courtney. Grâce à votre mobilité naturelle, vous vous adaptez en permanence pour vous glisser au mieux aux postes que vous convoitez et votre réussite professionnelle est souvent due à votre capacité à comprendre que changer, c'est la clef du succès.

Avec une si grande souplesse, vous pouvez vous intéresser à beaucoup d'occupations simultanées, et en tout cas, il y a peu de chance que vous exerciez votre carrière dans la même entreprise ou le même secteur toute votre vie, à moins que le secteur en question soit riche de variété, de contacts humains et de possibilités de déplacements.

★★★★★ Mercure quintile Jupiter, orbe 0° 02'

Vous montrez de grandes facultés d'adaptation, d'insertion sociale et d'apprentissage d'aptitudes variées. On vous attribue un sens aigu de la relation, sans doute parce que vous parvenez à parler le langage des autres. Vous assimilez rapidement les milieux les plus divers, sachant faire reconnaître vos qualités. Votre attitude et vos paroles ont le don de séduire et de convaincre votre entourage. La diplomatie est un atout dans votre jeu. Vous vous montrerez apte à négocier, cherchant en maintes circonstances des solutions de compromis. Le seul risque est d'accepter parfois trop facilement des arrangements qui pourront s'avérer, avec le temps, moins constructifs que prévu. Revers de la médaille d'une souplesse hors pair et d'un tact indéniable.

★★★★★ Lune conjonction Mercure, orbe 8° 22'

La curiosité fait intimement partie de votre nature. Vous percevez le milieu ambiant avec une grande acuité, multipliant les tentatives de vous lier, d'échanger points de vue et informations. Et ceci d'autant mieux que vous vous trouvez dans un contexte familial, intime. Bien intégrée, cette configuration accentue la mobilité de vos comportements. Mobilité dans les aptitudes (nombreuses et variées) et dans les conditions de vie : vous vous adaptez rapidement à toutes sortes de situations. Remarquable aussi le don d'improvisation dont vous savez faire preuve : la rapidité avec laquelle vous percevez climats et ambiances vous permet de tirer votre épingle du jeu dans des circonstances variées et complexes. Reste alors à contrôler cette adaptabilité qui peut, exagérée, devenir un facteur d'instabilité, à vous souvenir qu'il importe parfois de savoir rester en place !

★★★★★ Mercure semi-carré Mars, orbe 0° 52'

La dissonance Mercure-Mars induit une certaine impulsivité dans les relations, les contacts. Votre sens de la polémique et de la critique vous fait commettre des maladresses, des actions irréfléchies. Parfois, la violence verbale compense un manque d'efficacité dans les actes. Certes, vous saurez souvent dire sans détour ce que vous pensez. Une franchise louable, si elle ne s'accompagnait pas de ces gaffes ou maladresses qui gâchent bien des situations. Il importe pour vous d'apprendre à maîtriser vos décisions, à coordonner vos facultés mentales et votre fougue pour faire jouer pleinement votre vivacité d'esprit et d'action. Apprendre à tourner sept fois sa langue dans sa bouche avant de dire l'irréparable constitue pour vous un excellent exercice !

Vos buts, motivations, carrière et destin

Votre Soleil se situe en maison IX

Courtney, vous avez très tôt pris pour vous-même l'adage "Nul n'est prophète en son pays" et cette impression depuis tout petite que vous possédez quelque chose de différent et qui ne pourra pas être parfaitement compris par vos proches et votre environnement natal vous pousse à vous aventurer vers les terrains inconnus, les pays lointains où vous espérez enfin être reconnue pour vos vrais talents et qualités.

Vous êtes plus à l'aise loin de chez vous, parfois par esprit de rébellion mais souvent par un simple sentiment de différence ou par une prise de conscience provenant de votre simple bon sens : ce qui vous attire est trop original par rapport à ce que votre famille ou vos racines peuvent vous apporter ou appréhender.

Cette particularité peut prendre différentes formes selon votre destin et votre personnalité : un goût ou une aspiration très forte pour les voyages lointains, les études supérieures et abstraites, les hautes connaissances spirituelles, philosophiques, religieuses, morales ou simplement culturelles, les métiers où vous pouvez justement satisfaire ce besoin d'être ailleurs physiquement ou intellectuellement. Vous pourriez être attirée par exemple par les professions d'ambassadrice, de juge, d'exportateur, de philosophe, de chercheur, de professeur d'université, de grand reporter ou même par des fonctions religieuses.

Il est clair que votre position sociale ne peut être qu'améliorée loin de chez vous sans que cela ne gêne en rien vos ambitions puisque vous êtes favorisée et prédisposée pour les contacts internationaux ou de

nature différente de ceux de votre milieu d'origine. Naturellement, l'acquisition des langues étrangères ne vous pose pas de problème, vous étudiez ce domaine avec la certitude de construire ainsi des atouts précieux pour la suite de votre vie.

Votre affirmation personnelle et votre réussite passent par une expérience vécue à l'étranger ou en rapport avec les étrangers; comme vous êtes une femme, elles peuvent d'ailleurs souvent se réaliser par un mariage avec un étranger qui jouera un rôle considérable dans votre vie.

A la maturité souvent, il émane de votre personne un rayonnement lié aux connaissances supérieures, qu'il soit du domaine spirituel, moral ou intellectuel, à moins qu'il ne soit simplement dû au fait que vous vous consacriez à une cause qui vous paraît noble et pour laquelle vous ne ménagez pas vos efforts d'une façon authentique.

Lors des grandes configurations planétaires de tension, à certains rares moments de la vie, vous pourrez éventuellement être affectée par des maladies ou fièvres contractées à l'étranger; ou encore être amenée à subir les conséquences de conflits de personnes ou amoindrissant votre prestige ou votre honneur pour des questions liées à vos affaires ou occupations pendant vos voyages ou simplement vos activités. Ce qui fait votre force n'empêche pas la prudence, trop de facilité peut entraîner de l'imprévu : même si cela semble évident dans tous les domaines de la vie, il est clair que pour ce qui est des voyages exotiques ou au sens figuré lors de vos prises de position sur un plan intellectuel, moral ou spirituel, vous devez prendre garde à certaines occasions d'observer un certain recul et une sage retenue.

Le gouverneur de votre thème est en maison VIII

Le maître de l'Ascendant se trouve aussi dans l'une des douze maisons du thème. Tout comme le Soleil dans sa maison, il vous apporte certaines facilités ou vous fait apprécier certains domaines de la vie plus que d'autres.

Le gouverneur de votre thème se trouve en maison 8, Courtney. Cette configuration vous apporte le goût des mystères, de l'inconnu, de l'occulte, de la sexualité et aussi de la mort. Sur le plan matériel, les affaires d'héritages et d'une façon générale l'argent "des autres" - la Bourse, les spéculations, les dons etc. - peuvent jouer un rôle majeur dans votre vie.

Les aspects concernant vos ambitions

Concernant votre destin ou votre carrière, les aspects suivants dans votre thème natal permettent d'affiner ce qui vient d'être dit :

★★★★★ Mercure conjonction Milieu du Ciel, orbe 1° 24'

Avec une conjonction de Mercure à votre Milieu du Ciel, Courtney, on peut dire que votre façon de communiquer et de penser sert fidèlement votre ascension sociale. Votre finesse d'esprit fait merveille en société, vous vous adaptez rapidement, ce qui favorise votre carrière ou plus généralement vos ambitions. Votre carrière ou votre destin social peuvent être liés aux valeurs mercuriennes, à savoir tout ce qui est en rapport avec la communication, les échanges, l'habileté et les petits déplacements : journaliste, recruteuse, écrivaine, animatrice de télévision, avocate, facteur, prestidigitatrice, jongleuse, reporter, publiciste, agent immobilier, consultante etc.

★★★★★ Soleil trigone Neptune, orbe -2° 3'

L'aspect harmonique Soleil-Neptune est l'indice d'une intuition développée, d'une certaine clairvoyance. Parfois, on peut parler d'un sixième sens : des images mentales ou des informations puisées dans l'inconscient s'imposent à votre esprit. Ce qui n'était qu'un sentiment confus devient alors certitude, conviction intime. Vous n'éprouvez pas nécessairement le besoin de justifier vos attitudes : on prend telle ou telle décision parce que l'on sent qu'il le faut. Sans pour autant maîtriser la logique sous-jacente. Le risque est bien sûr de suivre parfois des sentiers chimériques ou trop aventureux. D'inexplicables convictions peuvent ainsi s'avérer erronées ou trop optimistes. Votre flair ne vous trompe cependant que rarement. Un dernier point : on constate souvent avec un tel aspect planétaire une curiosité à l'égard du "bizarre", du paranormal.

★★★★★ Soleil sextile Jupiter, orbe -1° 56'

Une harmonique Soleil-Jupiter se traduit parfois par un optimisme de fond qui force généralement l'adhésion de l'entourage. Indice d'ambition et de générosité, cette configuration planétaire facilite l'intégration et la réussite sociale. Le désir de gagner la considération de tous incite à se comporter avec vitalité, jovialité et bienveillance. Seule ombre à ce tableau idyllique : un certain opportunisme. A trop vouloir conquérir l'estime de tous et toutes, on prend le risque de se compromettre. Il importe de garder en maintes circonstances la lucidité qui permet de suivre un cap à long terme, sans agir comme ceux pour qui "toute occasion est bonne à saisir". Cet aspect reste cependant un facteur de réussite : vous saurez souvent adapter vos objectifs au contexte environnant, à ce qu'offre la situation, ou au contraire forcer les événements afin de concrétiser vos idéaux.

★★★★★ Lune conjonction Milieu du Ciel, orbe 6° 57'

La Lune en conjonction du Milieu du Ciel a bonne presse, Courtney : elle indique une possibilité de célébrité ou en tout cas, une certaine popularité. Votre sensibilité est bien perçue et surtout, est en adéquation avec votre destin professionnel et votre ascension sociale. Les femmes peuvent jouer un rôle dans votre réussite. Votre destin social ou votre profession peut avoir un rapport étroit avec les valeurs lunaires, c'est-à-dire qui sont souvent en relation avec la foule, les enfants, les femmes, le quotidien, l'imagination : institutrice, poste dans l'administration, directrice d'école, animatrice dans le monde des loisirs ou du sport pour les enfants, hôtellerie, restaurateur, boulangère, poétesse, artiste...

★★★★★ Mars semi-carré Milieu du Ciel, orbe -0° 32'

Avec cette dissonance de Mars sur votre Milieu du Ciel, Courtney, vous pouvez à certaines occasions avoir l'impression d'être mal comprise, voire même de ressentir un climat hostile à votre égard en société, lorsque vous essayez de gravir les échelons de votre vie professionnelle ou de vous élever socialement. Vos efforts peuvent alors être mal reçus : il vous appartient de redoubler de vigilance et d'injecter de la souplesse dans votre comportement de façon à ne pas brusquer les autres, même si selon vous - et en réalité le plus souvent -, il s'agit simplement de malentendus ou de légère impatience de votre part.

★★★★★ Soleil sextile Pluton, orbe -5° 29'

L'aspect harmonique Soleil-Pluton est l'indice d'une lucidité d'esprit exemplaire. Sans déstabiliser l'apparence, le masque de la personnalité, Pluton fait prendre conscience du caractère subjectif, contestable, de notre façon d'être. Vous ne vous prenez jamais complètement au sérieux. Vous saisissez les jeux complexes de la nature humaine, sans naïveté, sans simplification excessive. Parce que vous percevez mieux que d'autres les éléments cachés sous-tendant toute situation, on vous dit perspicace. Cet aspect permet de prendre une distance vis-à-vis des circonstances difficiles, de rester de marbre alors

même qu'il vous faut surmonter certaines embûches.

★★★★★ Soleil sesqui-carré Saturne, orbe -1° 54'

La dissonance Soleil-Saturne incite à de fréquentes remises en question. Par volonté de rester lucide, vous doutez de tout ce qui fait votre cadre de vie, de votre entourage et de vous-même. Les événements ont pu vous apprendre la méfiance dont vous faites preuve. Quoiqu'il en soit, vos raisons de vivre ne se fondent pas sur les conventions, les normes habituelles. Il en résulte parfois un sentiment de solitude, voire de révolte. Vous résistez cependant très bien aux situations difficiles. Pré-adaptée aux changements de cap, vous savez remettre en cause les fondements de votre existence. Mais les doutes, trop souvent, vous envahissent et paralysent vos démarches. Sans perdre la lucidité qui vous caractérise, il importe d'accepter parfois plus simplement les faits, de prendre la vie "comme elle vient" sans continuellement vous interroger sur la validité de telle ou telle option. Il s'agit là d'acquérir la confiance qui vous fait défaut.

Vos atouts et votre part de jovialité

Courtney, vos capacités pratiques d'organisation et d'accroissement de votre sécurité matérielle sont améliorées avec cette position particulière de la planète de la grande fortune en ce signe à la fois paisible et chaleureux. Votre affectivité est renforcée, votre goût du confort et vos besoins aussi... Mais indéniablement, les possibilités d'épanouissement d'ordre affectif et matériel sont favorisées, le revers de la médaille pouvant parfois justement provenir d'une forme de matérialisme peut-être exagérée.

Votre bienveillance naturelle, Courtney, dès lors que vous communiquez avec autrui, est grandement favorisée dans cette position planétaire. Il est même d'usage de considérer... qu'il s'agit d'une des meilleures positions possibles pour que le mariage soit une réussite et un tremplin pour la vie sociale ! Vos sentiments sont généreusement exprimés et votre compagnie agréable.

La planète Jupiter exprime l'idée d'expansion, de largesse, de générosité. Elle correspond aux fonctions de synthèse, d'enthousiasme et d'optimisme : sa présence en maison dans le thème natal a une importance beaucoup plus grande que sa présence en signe puisque Jupiter, comme Saturne, Uranus, Neptune et Pluton est une planète lente. Beaucoup de gens nés à la même époque possèdent Jupiter dans le même signe. Il s'agit donc pour sa présence en signe d'une signification mineure, moins personnelle que les planètes dites rapides, Soleil, Lune, Mercure, Vénus et Mars, à lire donc avec prudence.

Jupiter dans le signe du Taureau amplifie vos sens pratique et votre ingéniosité à accroître votre vie matérielle. Vous pouvez vous épanouir dans la durée, vous êtes souvent un bon-vivant qui apprécie les bonnes choses de la vie et qui saura certainement gérer et développer son patrimoine avec chance et largesse. Votre goût est sûr et votre loyauté est réelle.

Votre part de gravité

Une tendance à la mélancolie ou à l'isolement permet par effet induit d'accumuler de la sagesse et du recul. Vous avez ainsi la possibilité, si vous le voulez vraiment, de mieux distinguer les valeurs concrètes qui vous font avancer dans la vie des rêves éveillés et doux ne vous apportant qu'un peu de plaisir

virtuel sans réel intérêt.

Le monde des sentiments, des fêtes, des loisirs, de l'enfance, de tout ce qui est futile et charmant vous est un peu étranger tant vous êtes sérieuse et grave dans ce domaine, Courtney ! Si la profondeur et la sagesse sont des qualités immenses dans certains domaines de la vie, en revanche, pour tout ce qui relève des divertissements et des plaisirs, l'abandon de soi à son animalité et à la spontanéité sont indubitablement nécessaires.

Votre défi consiste à abandonner parfois votre prudence, votre intellect, votre sagesse. Cela n'a l'air de rien mais c'est toute une conception de la vie qui doit être revue et... corrigée. Gardez ce que vous avez déjà - la profondeur des sentiments, la fidélité, le sens des responsabilités - mais lâchez-vous vraiment, vous risquez simplement d'engranger des moments de plaisir et c'est indispensable !

La planète Saturne exprime l'idée de contraction, d'effort, de durée, de limitation, de concentration. Avec Saturne, tout ce qui n'est pas authentique est amené tôt ou tard à être éliminé. On ne peut pas tricher avec Saturne, il correspond à un désir irrésistible de ne faire qu'un avec soi-même avec responsabilité et sagesse. Il est le grand purificateur, il représente nos limites mais aussi notre vérité : sa présence en maison dans le thème natal a une importance beaucoup plus grande que sa présence en signe puisque Saturne, comme Jupiter, Uranus, Neptune et Pluton est une planète lente. Beaucoup de gens nés à la même époque possèdent Saturne dans le même signe. Il s'agit donc pour sa présence en signe d'une signification mineure, moins personnelle que les planètes dites rapides, Soleil, Lune, Mercure, Vénus et Mars, à lire donc avec prudence.

Saturne dans le signe des Poissons limite votre faculté à ressentir les émotions d'autrui ou à exprimer la vôtre avec abondance : vous êtes en raison de cela à la fois moins vulnérable mais en même temps, vous pouvez vous complaire dans un certain isolement. D'un autre côté, vous êtes authentique, vous ne vous contentez pas des chimères, vous restez loin des illusions mais aussi... des rêves !

Quelques cas particuliers

Votre originalité et vos utopies

De solides protections, amitiés et soutiens arrivent à un rythme saccadé tout au long de votre vie, avec parfois aussi des ruptures aussi brutales qu'elles sont finalement assez faciles à oublier, tant le renouveau de contacts est assuré avec vigueur.

Les amis que vous rencontrez ont souvent des caractères très forts ou sont des personnages un peu à part; en effet, vous ne concevez l'amitié que comme un terrain riche et varié où chacun se doit d'apporter sa touche d'originalité et de différence, sinon, à quoi bon ?

Le danger pour vous réside dans le fait de s'engouffrer dans des projets trop utopiques pour être menés à bien dans la durée, ou de compter sur des partenaires un peu trop excentriques pour être fiables, à moins que cela ne soit vous-même qui, à certaines occasions, puissiez faire preuve d'une trop grande indépendance d'esprit ou tout simplement d'une trop grande audace pour être véritablement soutenue.

Dans cette configuration typique, votre popularité peut venir et repartir aussi vite qu'elle est venue. C'est

à vous d'apprécier le seuil d'originalité que vous ne devez pas franchir sous peine d'en subir les conséquences !

Votre inspiration et vos illusions

Vous êtes particulièrement sensible, intuitive et avez une imagination très puissante. Vous pouvez aux yeux des autres paraître un peu mystérieuse, mais en réalité, vous l'êtes également pour vous-même, parfois inconsciente de certaines conséquences de vos actes, enveloppée par tant d'impressions nébuleuses qui vous écartent du monde concret.

Votre comportement peu parfois surprendre car vous avez tellement de flair que vous pouvez changer d'attitude et étonner votre entourage à cause de cette perception fine des choses qui échappent en général au commun des mortels.

Vous avez une certaine prédisposition à essayer des expériences nouvelles qui sortent parfois du cadre de la bienséance ou même de la morale, simplement par goût du plaisir et un certain laisser-aller... Vous êtes à vrai dire au delà des lois et des règles précises, votre émotivité peut à certaines occasions vous entraîner assez loin.

Votre passion et votre autorité

Votre approche de l'amitié est particulière : vous avez tendance affectivement à vous investir d'un façon très intense et presque passionnelle. En d'autres termes, vous ne voulez pas ou ne pouvez pas vous contenter d'une amitié légère et superficielle où l'on se perd de vue, se retrouve etc. C'est plutôt du tout ou rien avec vous, du tout bien sûr de préférence, avec ce que cela signifie de potentiel d'évolution et de transformation pour vous et vos amis.

Dans la plupart des cas, cela se passe bien, dans la mesure où le caractère de vos amis s'accommode de cette relation assez forte qui pourrait leur sembler parfois pesante ou même menaçante en raison de l'existence bien perçue par eux d'un désir de domination de votre part. Vous avez tendance à influencer vos amis, à montrer votre force et si en face vous constatez que l'on vous résiste et que l'on vous contredit, vous avez du mal à rester zen.

Il n'est certes jamais mauvais de mettre de la passion dans l'amitié, et d'ailleurs, plus généralement, vous pouvez être influente et jouer un rôle majeur dans des groupes de travail, au sein de projets collectifs etc.

Votre vie amicale ainsi que les appuis et protection que vous pouvez rencontrer dans votre vie vous apporteront vraisemblablement le pire et le meilleur : si vous en être consciente, peut-être arriverez-vous à n'en filtrer que le meilleur...

Vos planètes isolées

En général, les dix planètes du thème se trouvent en relation avec d'autres planètes, par les aspects astrologiques majeurs ou mineurs. Ces liens permettent à ces planètes ou énergies qui se manifestent dans la personnalité du sujet, de fonctionner et de s'exprimer avec des garde-fous et avec une certaine

tonalité.

Rarement, il peut arriver que dans un thème, une planète soit complètement déconnectée des neuf autres.

Les astrologues ont constaté que lorsque c'était le cas, le sujet ressentait l'énergie de la planète solitaire ou isolée d'une façon singulière, à la fois saccadée et avec beaucoup de puissance. Ainsi par exemple, le célèbre astrologue Jean-Baptiste Morin de Villefranche indique « qu'une planète solitaire présage quelque chose d'insolite ou d'extraordinaire, à l'endroit des significations rattachées à la maison qu'elle occupe » (source : l'astrologie selon Morin).

La méthode de détection que nous utilisons est la suivante : une planète est dite isolée si elle ne fait aucune conjonction, semi-sextile, sextile, carré, trigone, opposition ou quinconce à l'une des neuf autres planètes du thème de naissance, en prenant en compte les orbes de ces aspects. On ne tient pas compte des angles du thème dans cette détection.

Il est dans tous les cas important de retenir qu'une planète isolée agit clairement lorsqu'elle est personnelle : ainsi le Soleil, la Lune, Mercure, Vénus ou Mars, lorsqu'elles sont isolées, produiront à coup sûr les effets particuliers dont parle Jean-Baptiste Morin de Villefranche. Pour Jupiter, Saturne, Uranus, Neptune et Pluton, il convient d'être prudent, ces cas n'ayant pas encore été bien étudiés en volume.

Votre thème ne comporte aucune planète isolée, ce cas particulier n'intervient pas dans votre thème.

Annexe 1 : vos dominantes mineures

Les cinq dominantes qui suivent sont moins importantes que celles décrites au début de votre étude et ne se perçoivent pas forcément : elles peuvent toutefois, dans certains cas, apporter quelques compléments mineurs à l'analyse de votre caractère, mais plutôt à titre de curiosité. Il n'est pas nécessaire d'en tenir compte lors des premières lectures de votre portrait.

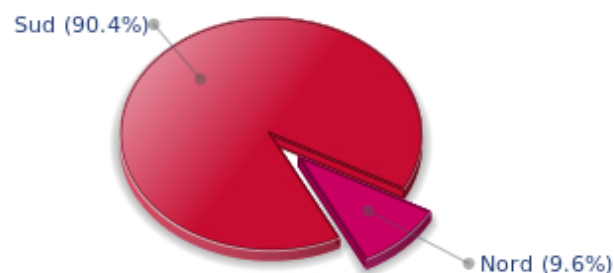
Vos répartitions planétaires : hémisphères Nord Sud et Est Ouest

L'axe qui lie la pointe de la maison 1, l'Ascendant, à la pointe de la maison 7, le Descendant, sépare le zodiaque en deux bols, un bol supérieur, au Sud, et un bol inférieur, au Nord. La partie Sud et la partie Nord, pour reprendre une expression du célèbre astrologue américain Rudhyar, correspondent aux deux fonctions "être" ou "fonctionner"; bien d'autres concepts sont aussi associés à cette répartition entre hémisphères Nord et Sud, comme ceux de l'introversion - pour l'hémisphère Nord - et l'extraversion - pour l'hémisphère Sud - l'être ou le paraître, la vie intérieure ou la vie extérieure, la réflexion ou l'action, rêver sa vie ou vivre ses rêves, l'abstrait ou le concret, la discrétion ou la mise en vedette etc.

Il ne s'agit pas forcément d'une détermination, mais d'une sensibilité personnelle : ainsi, certains ou certaines seront projetés dans la vie publique malgré un hémisphère Nord très chargé, mais si cela se produit, cela ne sera pas forcément vécu de façon volontaire, par goût ou par nature. Réciproquement, certains hémisphères Sud très chargés ne provoqueront pas automatiquement chez leurs propriétaires une destinée célèbre, mais ceux-ci auront tendance, si leur vie est trop "calme" à rechercher le devant de la scène. Il est question ici de nature profonde et d'inclination naturelle. Bien sûr, aucune des typologies n'est "supérieure" à une autre.

Dans votre thème natal, Courtney, les dix planètes principales sont réparties de la façon suivante :

Vos Hémisphères Nord et Sud



Courtney, la prédominance d'éléments planétaires dans l'hémisphère Sud vous pousse à agir, à vous montrer et rendre visibles à tous vos actes et ce que vous avez en tête. Au mépris et au détriment parfois d'une vie intérieure plus riche et d'une réflexion plus profonde et sage. L'action et la communication vous interpellent et vous avez tendance à considérer que ce qui compte, c'est ce qui se voit ! Ce n'est pas forcément exact et il vous appartient pour évoluer de ne pas négliger les forces de l'être, la méditation, la solitude et l'imagination sans lesquelles toute manifestation ne peut aboutir que de façon limitée et sans

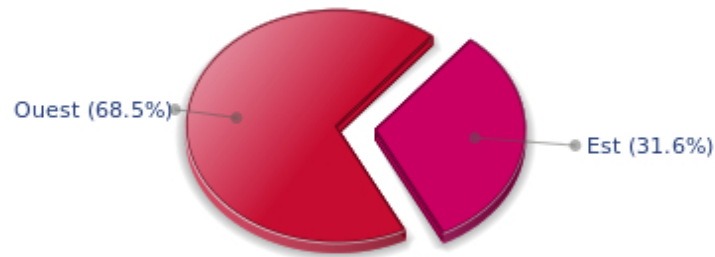
vous rendre pour autant plus forte.

Le thème astral de naissance est découpé en deux autres parties, orientale et occidentale, par l'axe vertical qui relie le Milieu du Ciel au Fond du Ciel.

La partie orientale, à l'Est, du côté de l'Ascendant, est le monde du moi, de la volonté, du magnétisme personnel, de la vitalité, alors que la partie occidentale, à l'Ouest, du côté du Descendant, est le monde des autres, de la communication, du rapport à autrui et de son influence, de la souplesse et de l'adaptabilité.

Courtney, voici la répartition des planètes entre vos deux hémisphères Est et Ouest :

Vos Hémisphères Est et Ouest



La prédominance des éléments planétaires à l'Ouest de votre thème natal vous apporte, Courtney, souplesse et empathie, convivialité et sens de la communication. Un facteur excellent pour nombre d'activités professionnelles ou pour votre vie amicale ou sentimentale par exemple.

Un atout très clair, à condition... que vous ne vous trouviez pas souvent au centre des décisions à prendre dans votre vie : vous risquez d'écouter le dernier qui a parlé et votre souplesse ne vous tirera pas forcément toujours du mauvais pas. Il vous faut donc apprendre à décider seule parfois, à affronter les conséquences de vos actes avec courage et rapidité, sans regret. Cette attitude vous permettra d'allier souplesse et action, adaptabilité et absence d'hésitation.

Vos polarités Yin et Yang

Les douze signes sont répartis en deux groupes de polarités, appelés groupe actif et groupe passif, ou encore parfois masculin et féminin, positif et négatif, Yang et Yin : Cette répartition correspond à deux tonalités assez distinctes, la première apportant extraversion, action, assurance et dynamisme, la seconde introversion, réactivité, réflexion et prudence. L'une n'est pas supérieure à l'autre, chaque groupe ayant ses atouts et ses faiblesses. Les signes impairs, Bélier, Gémeaux, Lion, Balance, Sagittaire et Verseau font partie du premier groupe, alors que les signes pairs - parce qu'ils commencent au second signe - Taureau, Cancer, Vierge, Scorpion, Capricorne et Poissons appartiennent au second groupe.

N.B. : cette dominante est mineure et à lire avec précaution.

Vos Polarités Yin et Yang



En fonction de la disposition et des qualités de vos planètes et de vos angles, vous faites partie, Courtney, plutôt du groupe Yin, le groupe passif : vous êtes plutôt introvertie, imaginative et parfois discrète, mais vous avez la profondeur et la sagesse de celles qui ne se contentent pas du bruit pour rien ou du clinquant. Vous doutez parfois, mais pensez que ceux qui ne doutent pas sont... un peu inconscients. A vous peut-être de vous lâcher un peu et de mettre votre réserve de côté : le juste équilibre est parfois plus sain.

Vos accentuations de maisons

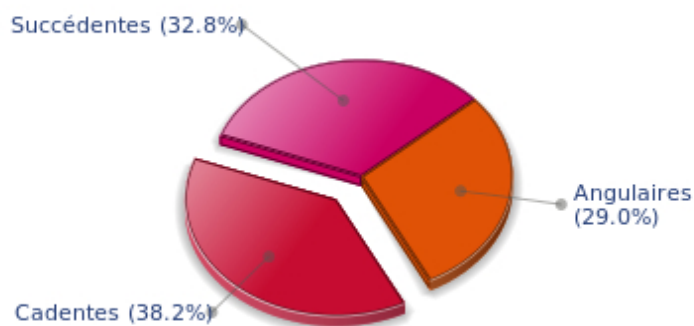
Les maisons sont réparties en trois types : les maisons angulaires, succédentes et cadentes.

Les premières sont les plus importantes, les plus "typées" et les plus énergétiques. Ce sont les maisons 1, 4, 7 et 10 dont les pointes – ou début – correspondent aux quatre fameux angles : l'Ascendant ou AS pour la maison 1, le Fond du Ciel ou FC pour la maison 4, le Descendant ou DS, en face de l'Ascendant pour la maison 7, et le Milieu du Ciel ou MC pour la maison 10, en face du Fond du Ciel.

Les planètes de votre thème natal, valorisées selon une batterie de critères complets intégrant toutes les règles de l'astrologie occidentale, valorisent à leur tour des types de maisons, de la même façon que les signes, les maisons, les répartitions etc. comme précédemment.

N.B. : cette dominante est relativement peu importante.

Vos Accentuations de Maisons



Les maisons cadentes – le groupe des maisons 3, 6, 9 et 12 – sont les plus importantes dans votre thème natal, Courtney. Elles indiquent un potentiel important en termes de communication, d'adaptabilité, de souplesse. Ce sont des maisons qui symboliquement sont reliées à l'intellect, au mental. La faiblesse relative que ces caractéristiques impliquent se traduit quelquefois par un processus d'indécision ou d'hésitation chez vous, mais aussi par une façon de rebondir remarquable et finalement un atout sympathique : vous savez vous sortir de tous les mauvais pas grâce à votre mobilité et à votre légèreté, dans le bon sens du terme. Ce groupe de maisons correspond à des caractéristiques d'évolution de la personnalité. Il ne s'agit ici que d'indications, qui doivent être mises en relation avec les autres significations de votre thème qui peuvent infirmer ou confirmer cela !

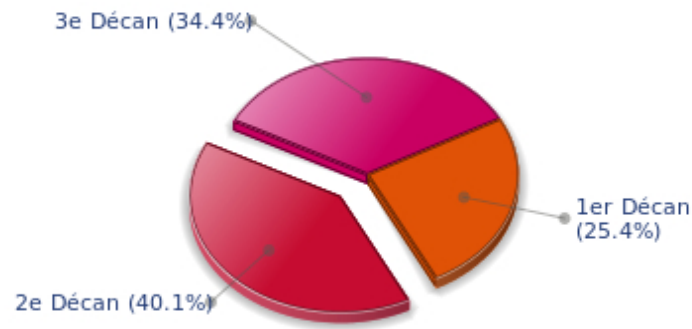
Vos décans ésotériques

Chaque signe est constitué de 30 degrés et peut être partagé en trois parties égales : les décans. La tradition indique que l'on peut associer à ces trois décans une certaine signification. L'usage est en général de limiter leur champ d'application au signe solaire, mais il est encore plus intéressant d'effectuer une répartition de toutes les planètes pour avoir une idée de l'importance respective de ces trois décans dans le thème natal en vue d'obtenir un éclairage complémentaire de la personnalité.

Ces significations sont à prendre en compte avec la plus grande prudence, il s'agit en effet de caractéristiques mineures, mais qui peuvent parfois accentuer d'autres traits saillants du caractère.

Pour une planète, individuellement, l'usage est de considérer que le premier décan accentue les caractéristiques du signe. Les deux autres décans correspondent à des sous-dominantes, fonctions de la nature de chaque signe. Ce système conduit à une multiplication des significations et une impossibilité d'y voir clair : nous préférons ne donner que le sens de l'accentuation d'un décan par rapport aux deux autres, dans l'ensemble du thème natal. La prudence la plus grande est de mise pour cette indication à la fois générale pour votre thème, mais aussi mineure et pas forcément fiable : il ne nous paraît pas essentiel de lire sa signification dans un premier temps.

Vos Décans Ésotériques



Le deuxième décan, c'est-à-dire la partie entre 10° et 20° des signes zodiacaux, est majoritaire dans votre thème astral de naissance, Courtney : ces dix degrés zodiacaux correspondent à une accentuation des valeurs mentales, de la pensée logique. Vous pourriez donc être favorisée pour les activités de type scientifique, la recherche, l'écriture ou toute forme d'expression où vous devez... penser beaucoup.

Annexe 2 : votre étude karmique

Le thème karmique est un complément du portrait psychologique ou thème natal. Cette étude se fonde sur les positions des nœuds lunaires, de la Lune noire, de la Part de Fortune et des planètes rétrogrades : des éléments du thème - pour les premiers - que l'on nomme parfois points fictifs, et qui renseignent sur le sens spirituel de votre destinée. Parce qu'il y a en chacun de nous un acquis et une quête, notre vie est un parcours évolutif... A condition bien sûr d'aller dans le bon sens! Très prisé par les astrologues indiens, l'axe des nœuds lunaires (nœud nord et sud) est traditionnellement l'indice du fil d'Ariane que nous sommes invités à suivre. La Lune Noire quant à elle indique le secteur que nous avons le plus de chances de transformer ou transcender, tandis que la Part de Fortune renseigne sur le domaine dans lequel nous aurons des facilités d'expression particulières. Les planètes rétrogrades peuvent parfois indiquer certains problèmes que nous aurons à résoudre.

Les nœuds lunaires : un chemin spirituel

Issus de la tradition indienne, les nœuds lunaires se fondent sur une idée simple : chacun d'entre nous à une mission ici-bas, un destin, un cheminement qui lui est propre. La vie est, selon cette philosophie, une école : l'axe des nœuds renseigne sur nos acquis (nœud sud, notre karma, témoin de notre héritage spirituel ou de nos vies antérieures) et nos buts sur cette terre (nœud nord, notre dharma, sens de notre incarnation présente). C'est pour cette raison qu'on nomme souvent l'étude des nœuds lunaires "astrologie karmique". Nous n'évoquerons pas ici d'hypothétiques existences passées. Qu'importe d'où nous viennent nos tendances présentes! L'essentiel n'est-il pas de prendre conscience du sens de notre vie, de sa finalité ou de notre dharma ? Un sens qu'on trouve souvent vers l'âge de 37 ans, lorsque les nœuds lunaires occupent la même position qu'à la naissance.

Votre entourage respecte votre manière d'être : vous appartenez à la catégorie des individus qui suscitent la considération de leurs proches, par une attitude franche, parfois rigide. Le souci de "tenir votre rang" accentue souvent la rigueur de vos jugements et vous incite à une certaine intransigeance. Sensible au prestige et à votre situation sociale, vous avez très tôt manifesté un sens aigu des responsabilités. Adulte avant l'heure, vous avez toujours fui les situations de dépendance. Mais c'est sans doute le défi de votre existence que d'apprendre à gérer aussi bien votre vie intime ou familiale que vous conduisez votre carrière sociale. Car, sur le plan privé, vous rencontrerez probablement quelques difficultés : solitaire dans l'âme, vous avez longtemps refusé l'aide ou l'affection de votre entourage. Ainsi, vous vous privez de la douceur d'un "chez vous" confortable et rassurant. Au fil du temps, vous parviendrez cependant à vaincre ces réticences pour laisser s'épanouir ce qui vous est au fond le plus précieux : l'amour et la tendresse d'une relation privilégiée, d'une famille...

Votre destin s'articule autour de valeurs spirituelles. Tôt, vous avez su développer des facultés relationnelles et montrer une saine curiosité d'esprit. Insatiable lorsqu'il s'agit d'échanger des idées neuves, vous avez cependant limité votre horizon aux faits tangibles et utiles. Avec le temps, vous ressentez cependant le désir d'aller plus loin, de découvrir des terres nouvelles ou des philosophies différentes. Vous pourriez alors vous intéresser de plus en plus à la métaphysique ou aux religions, ou satisfaire votre désir d'évolution en voyageant. Qu'importe! L'essentiel est pour vous de ne jamais stagner, de ne pas laisser les aléas de la vie prendre le pas sur la pensée ou le cheminement spirituel. Vous rêvez de vous affranchir des contraintes quotidiennes, d'accéder à une autre dimension de la vie : celle des grands espaces, des idéaux. Il vous faut vivre intensément, découvrir encore et toujours. Vous souhaitez un monde meilleur ? Le risque est seulement de vous laisser prendre au piège, parfois, des chimères et utopies. Mais la vie serait bien terne sans idéal!

Lilith ou la lune noire

La Lune noire est l'étincelle de refus et de distance qui sommeille en chacun de nous. Selon le signe qu'elle occupe dans votre thème, elle met l'accent sur un désir de transformer, de sublimer une part de votre vie. Insondable et mystérieuse, la Lune noire apporte une dimension différente au secteur qu'elle touche. Subtile dans ses manifestations, elle n'en est pas moins forte, implacable, exigeante jusqu'à l'extrême... La Lune noire, nommée également Lilith, est votre flamme intérieure d'héroïsme et d'insoumission.

La notion de liberté prend pour vous un sens tout particulier : être libre, ce n'est pas seulement pouvoir se déplacer à sa guise de-ci de-là, ni disposer de quelques heures de loisir. C'est avant tout pouvoir mener une quête spirituelle, accéder à une autre dimension de l'existence : rencontrer, voyager, aimer, sans jamais se laisser entraver par les contingences matérielles, sans permettre à la vie quotidienne de freiner votre recherche. Tout un programme, louable mais combien difficile aujourd'hui! Le confortable train-train du monde contemporain, à ce titre, vous révolte.

Les relations gémellaires (celles qui font intervenir votre semblable, votre double) vous fascinent. Vous êtes en quête de l'âme sœur, l'être identique plus que complémentaire... Cette attitude vous vaut exaltations et déboires : vous pensez reconnaître celui ou celle qui vous ressemble vraiment ? Les différences, pourtant, vous deviennent pénibles avec le temps. Mais cette recherche d'une relation absolue peut aussi devenir le ciment d'un couple complice, privilégié, insensible aux aléas de l'existence.

La Part de fortune

Point fictif très ancien, la part de Fortune dépend de la phase lunaire au moment de votre naissance. La maison astrologique qu'elle occupe est particulièrement valorisée. Dans votre thème, la Part de Fortune est en maison 1 : vous aspirez à une parfaite maîtrise de vous-même. Votre richesse est intérieure... Vous développerez tôt le goût des initiatives individuelles et vous trouverez votre plein équilibre en donnant de nouvelles impulsions aux êtres et aux choses. Vous êtes l'initiatrice, l'éternelle débutante. Les individus qui, comme vous, sont nés lors de la nouvelle Lune, ont une manière toute personnelle d'affronter la vie.

Les planètes rétrogrades

La tradition karmique insiste sur les problèmes posés par les planètes dites rétrogrades. Elles seraient l'héritage d'un passé mal vécu, un compte à régler en quelque sorte. L'interprétation de ces rétrogradations peut vous paraître négative ou excessive. Parfois, cependant, vous reconnaîtrez un scénario que vous avez souvent vécu, de manière répétitive... tout se passe comme si vous connaissiez des échecs multiples ayant une cause unique. Jusqu'au jour où une prise de conscience vous en libère! En intégrant peu à peu ces énergies planétaires, vous parviendrez à maîtriser ces difficultés, à régler votre dette karmique. En réalité, chaque planète rétrograde met l'accent sur une possibilité d'évolution. Mais rien ne peut se faire sans la volonté de grandir spirituellement, et de vaincre vos propres démons.

La Vénus rétrograde de votre thème natal met l'accent sur l'amour : quelle image aviez-vous de vous-même durant l'enfance ? On ne peut aimer pleinement que lorsqu'on accepte sa propre identité. Au fil des ans, vous apprenez à mieux admettre vos singularités, et ainsi à savoir vous donner, aimer... Ce qui a pu générer jusqu'à l'adolescence certaines difficultés d'ordre affectif s'estompe peu à peu. Reste une sensibilité particulièrement aiguë quant à l'affection que l'on vous porte : une relation de couple s'épanouit avec le temps, mais n'est que très rarement idyllique dès les premiers instants. Votre problème est de ne parvenir que difficilement à vous laisser aller. Avant que l'attachement de l'autre vous

rassure, vous exprimez malaisément vos désirs. A tort ou à raison, vous avez le sentiment d'avoir manqué d'amour durant votre enfance. Votre équilibre sentimental sera d'autant plus satisfaisant que vous saurez faire l'effort de prodiguer vous-même amour et tendresse, passion et dévouement. Ainsi, vous respecterez vos propres schémas affectifs et susciterez l'attention dont vous avez parfois cruellement manqué.

Le karma lié à un Saturne rétrograde incite au self-contrôle poussé parfois jusqu'à l'autocensure : particulièrement durant l'enfance, vous doutiez de vos capacités, de vos talents. Vous aviez tendance à vous mettre ainsi en situation d'échec, à vous sous-évaluer. Les obstacles alors ne manquent pas : les tabous et interdits en tout genre freinent votre évolution. Peu à peu, la vie vous apprend à ré-évaluer vos propres possibilités, à acquérir plus de confiance en vous. Votre rigueur personnelle peut alors s'avérer constructive : sans vous laisser déstabiliser par les épreuves que la vie vous impose, vous cultivez une discipline personnelle propice à une lente évolution. Un chemin sûr mais parfois ardu.

Neptune, rétrograde dans votre thème, concerne la spiritualité. Sans doute avez-vous manifesté tôt quelques réticences à l'égard de ce monde subtil qu'est la foi. Refusant parfois les signes ou les clins d'oeil du destin, vous préféreriez-vous en tenir à vos certitudes, à un contrôle rigoureux et objectif de votre vie. Redoutant vos propres aspirations, vous vous fiez volontiers aux autres : d'où un certain manque d'autonomie, et l'impression parfois de ne pas recevoir d'autrui autant que vous pensez avoir donné. Pourtant, certaines désillusions vous apprennent à relativiser cette attitude calculatrice et méthodique, à vous abandonner à l'irrationnel de l'amour et trouver ainsi un cheminement intérieur plus spirituel. L'ouverture à l'invisible s'opère au fil des ans et des expériences. Votre générosité grandira en même temps que vous percevrez celle de votre entourage.

N.B. : l'astrologie moderne a de moins en moins tendance à tenir compte de la notion de planètes rétrogrades.

Conclusion

Quelques remarques sont nécessaires afin de mieux profiter d'un portrait fait par l'astrologie : d'abord, il ne faut pas perdre de vue qu'un thème natal est à la fois une photographie du ciel de naissance, mais en même temps une structure qui contient non seulement des caractéristiques mais aussi un potentiel d'évolution de la personnalité.

En ce sens, il faut être conscient que de la même façon que dans la vie, tout le monde sait bien qu'on ne commence à se connaître vraiment qu'à partir de la quarantaine, voire au-delà, certaines caractéristiques ou traits de caractère d'un tel portrait peuvent sembler étonnants : si tel est le cas, c'est souvent parce que les caractéristiques en question ne se sont pas encore épanouies.

Certaines personnalités se révèlent sur le tard, d'autres d'une façon plus précoce. Il faut toujours être prudent dans la mesure où une structure psychologique est en perpétuelle évolution, par les événements, par la maturité qui vient petit à petit etc. On ne saurait trop insister sur cet aspect "mobile" de personnalité au cours du temps.

Il est par contre assez difficile de faire la distinction entre ce qui est "déjà présent", à la période de votre vie où vous lisez la signification de votre thème, et ce qui apparaîtra un peu plus tard, par la logique de votre évolution : à vous de faire le tri, et dans la plupart des cas, vous constaterez que les informations données par un portrait astrologique apportent beaucoup sur la connaissance que l'on a de soi.

Enfin, il faut souligner également que plusieurs lectures d'un portrait astrologique sont généralement nécessaires pour bien s'imprégner des différentes significations, pour apprécier les importances relatives de chaque trait de caractère expliqué.

Dans tous les cas, il est certain qu'aller vers une meilleure connaissance de son propre fonctionnement ne peut qu'aider à son épanouissement plus rapide, et c'est sans nul doute l'un des rôles importants de l'astrologie : se connaître mieux de façon à évoluer plus rapidement, gérer ses faiblesses pour en éviter les conséquences, et profiter de ses atouts pour agir de la façon la plus efficace possible.
