



**Portrait Astrologique  
de Charlotte Rampling**



## Portrait Astrologique de Charlotte Rampling



<b>Introduction</b>	<b>2</b>
<b>Vos planètes, maisons, aspects et carte du ciel</b>	<b>5</b>
<b>Préambule</b>	<b>8</b>
<b>Vos répartitions planétaires</b>	<b>9</b>
<b>Vos éléments et modes dominants</b>	<b>10</b>
<b>Vos dominantes : planètes, signes et maisons</b>	<b>11</b>
<b>Vos style, comportement et particularités</b>	<b>16</b>
<b>Votre sensibilité</b>	<b>20</b>
<b>Votre affectivité</b>	<b>21</b>
<b>Votre façon d'agir et votre sexualité</b>	<b>23</b>
<b>Votre intellect et votre façon de communiquer</b>	<b>25</b>
<b>Vos buts, motivations, carrière et destin</b>	<b>26</b>
<b>Vos atouts et votre part de jovialité</b>	<b>29</b>
<b>Votre part de gravité</b>	<b>29</b>
<b>Quelques cas particuliers</b>	<b>30</b>
<b>Vos planètes isolées</b>	<b>31</b>
<b>Annexe 1 : vos dominantes mineures</b>	<b>32</b>
<b>Annexe 2 : votre étude karmique</b>	<b>36</b>
<b>Conclusion</b>	<b>39</b>



# Portrait Astrologique de Charlotte Rampling

## Introduction

Pour profiter de ce portrait, nous vous conseillons de lire attentivement l'introduction et le préambule, puis de vous imprégner tranquillement des interprétations de chaque chapitre. Les textes étant nombreux, à l'image de la complexité d'un être humain, il vous faudra plusieurs lectures afin de maîtriser ce contenu, pour une meilleure connaissance de vous-même. Votre patience sera ainsi récompensée.

Cette étude a pour objet de décrire votre portrait psychologique, d'en extraire les points fondamentaux sur le plan personnel. Elle commence par l'analyse de vos dominantes planétaires : celle-ci a pour but de cerner des éléments généraux de votre personnalité, avant d'aller plus loin dans le détail. Dans ce portrait, onze dominantes sont analysées, les moins importantes se trouvant dans l'annexe 1 à la fin de l'étude pour davantage de clarté. Votre étude décrit ensuite les différentes facettes de votre personnalité :

Globalement, en dehors même des échanges relationnels, chacun s'exprime et ressent les choses en fonction de son caractère et de ses motivations personnelles : l'Ascendant et le signe solaire expliquent la façon dont vous fonctionnez dans la vie et portent un éclairage ayant une importance capitale pour mieux vous cerner. Nous donnons ici la description du signe solaire (votre moi profond), de l'Ascendant (votre comportement aux yeux des autres), et du maître de votre Ascendant en signe (des nuances concernant le style de votre personnalité). Ces informations apportent en effet à elles seules près du tiers ou de la moitié de votre signature psychologique en fonction des autres caractéristiques de votre thème natal.

La sensibilité se voit ensuite, c'est-à-dire la façon avec laquelle vous recevez les choses et exprimez vos émotions; celle-ci agit de façon permanente tel un filtre lors de vos échanges avec autrui, même si elle ne devient que secondaire lors de relations purement amoureuses où à ce moment, l'affectivité va prédominer. La sensibilité, c'est à la fois la façon avec laquelle vous percevez les choses, votre radar, votre humeur de tous les jours, mais aussi comment vous réagissez au quotidien avec vos proches. C'est ce que voient les autres de vous tout de suite. Un second paragraphe explique dans quel domaine de la vie votre sensibilité et vos émotions sont pour vous les plus impliquées, où finalement vous êtes le plus vulnérable.

C'est votre affectivité, la façon dont vous aimez et avec laquelle vous exercez votre séduction, qui se met ensuite en action dès que vous tombez amoureux : une première partie indique la structure de base ou la forme principale qu'elle revêt, et une seconde partie décrit plutôt dans quel domaine et sous quelle forme vous êtes capable de l'exprimer au mieux compte-tenu de votre personnalité.

Un autre domaine fondamental qui vous est bien spécifique est celui du mode d'action et de la sexualité : de quelle façon vous agissez, comment vous y prenez-vous pour obtenir ce que vous voulez, quelle forme a votre désir ? Douze possibilités existent, très différentes les unes des autres. L'étude vous révèle la vôtre. Un second paragraphe explique dans quel domaine de la vie vous pouvez le plus efficacement exercer votre aptitude à agir et à conquérir.

La façon de communiquer et de penser est évidemment un des éléments fondamentaux qu'il convient d'intégrer dans l'explication et la description de votre personnalité. Elle influence en effet l'ensemble de votre comportement et peut ainsi modifier ou améliorer la perception qu'ont les autres de vous (l'extraversion peut "compenser" une affectivité faible par exemple, une foule de cas sont possibles). Un chapitre complémentaire indique le domaine privilégié de la vie où vous aimez particulièrement communiquer, exercer votre réflexion et rencontrer du monde.

Par ailleurs, un aspect encore plus individuel a son importance afin de mieux vous définir : chacun possède un centre d'intérêt, une façon privilégiée de se réaliser ou d'accomplir sa destinée ; cette motivation principale est indiquée par la position de votre Soleil et du gouverneur de votre thème en maison astrologique, dont nous donnons ici la description détaillée.

Chacun possède dans son thème natal une possibilité d'épanouissement spécifique, une panoplie d'atouts, de protections et de qualités. Quel forme prend ce facteur chance de votre personnalité et dans quel domaine pouvez-vous de la meilleure façon exercer vos meilleures qualités ? C'est l'objet de ce chapitre de vous le révéler.

D'un autre côté, chacun ressent bien qu'il a une part de vulnérabilité, de doute, de peur d'aller de l'avant en lui-même. De quelle façon s'exerce cette part de gravité que vous avez-en vous, comment l'utiliser pour évoluer et se débarrasser du superflu ? Ce sont ces informations qui vous sont indiquées dans ces deux paragraphes.

Découvrez ensuite trois traits de votre personnalité qui doivent être perçus comme secondaires et non comme essentiels. Ces descriptions concernent vos prédispositions qui ne se déclenchent qu'en fonction des événements extérieurs et non par votre propre volonté; appelons cela une part de fatalité, toujours est-il que votre destin ne peut se dérouler que par rapport à ce que vous êtes : ces caractéristiques font donc quand même bien partie de vous, même si elles représentent en quelque sorte une partie plus inconsciente de ce que vous êtes.

Le thème karmique est un complément du portrait psychologique ou thème natal. Celui-ci se fonde sur les positions des noeuds lunaires, de la Lune noire, de la Part de Fortune et de la rétrogradation des planètes : des éléments du thème - pour les premiers - que l'on nomme parfois points fictifs, et qui renseignent sur le sens spirituel de votre destinée. Parce qu'il y a en chacun de nous un acquis et une quête, notre vie est un parcours évolutif.. Mais ces textes sont à lire avec la plus grande prudence, l'astrologie karmique étant une partie assez controversée de l'astrologie moderne : c'est la raison pour laquelle vous trouverez cette analyse en annexe 2 de votre étude.

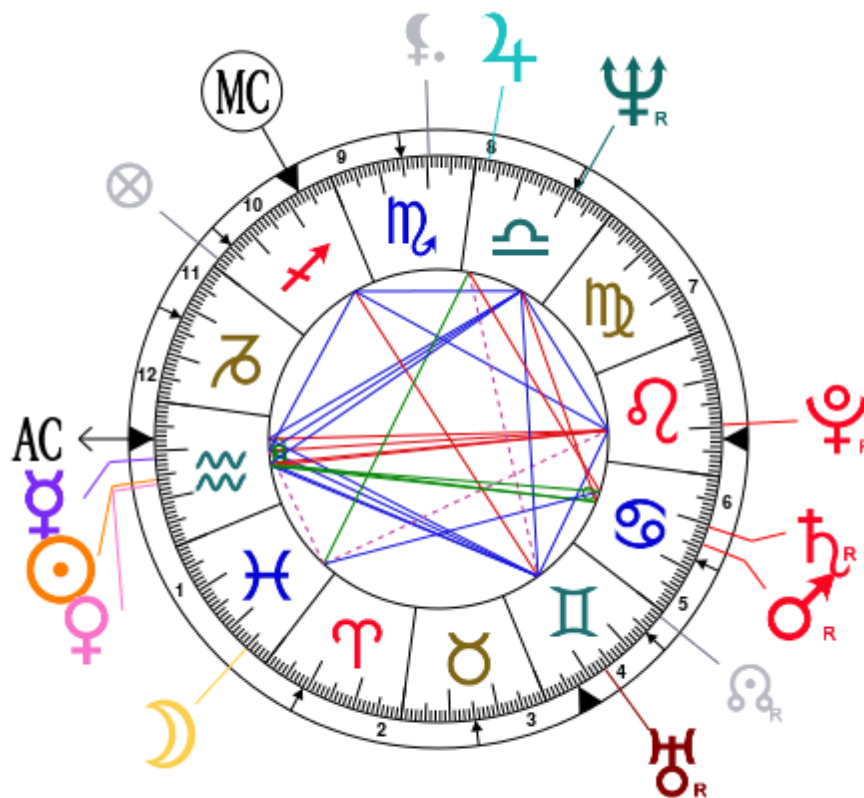


## Vos planètes, maisons, aspects et carte du ciel

Charlotte Rampling, née le 5 février 1946, 07h20mn à Haverhill (Suffolk), United Kingdom [0.26E ; 52.05N ; 0000]

	Planètes natales		En Maison	Maisons natales (Placidus)	
☉ Soleil	15°54'	♊ Verseau	Maison 1	Maison 1	7°38' ♊ Verseau
☾ Lune	25°10'	♓ Poissons	Maison 1	Maison 2	9°07' ♈ Bélier
☿ Mercure	11°39'	♊ Verseau	Maison 1	Maison 3	15°08' ♉ Taureau
♀ Vénus	16°47'	♊ Verseau	Maison 1	Maison 4	7°06' ♊ Gémeaux
♂ Mars	15°53' R	♋ Cancer	Maison 6	Maison 5	24°33' ♊ Gémeaux
♃ Jupiter	27°19'	♎ Balance	Maison 8	Maison 6	12°21' ♋ Cancer
♄ Saturne	19°34' R	♋ Cancer	Maison 6	Maison 7	7°38' ♌ Lion
♅ Uranus	13°31' R	♊ Gémeaux	Maison 4	Maison 8	9°07' ♎ Balance
♆ Neptune	8°26' R	♎ Balance	Maison 8	Maison 9	15°08' ♏ Scorpion
♇ Pluton	10°31' R	♌ Lion	Maison 7	Maison 10	7°06' ♐ Sagittaire
♁ NL	28°53' R	♊ Gémeaux	Maison 5	Maison 11	24°33' ♐ Sagittaire
♁ Lilith	9°35'	♏ Scorpion	Maison 8	Maison 12	12°21' ♑ Capricorne
AS AS	7°38'	♊ Verseau			
MC MC	7°06'	♐ Sagittaire			

Comme il est d'usage, nous considérons qu'une planète à moins de 1 degré de la maison suivante lui appartient, et nous prenons 2 degrés pour le cas de l'AS et du MC.



## Liste de vos aspects planétaires actifs

Vous trouverez ci-dessous la liste de tous vos aspects actifs interprétés dans cette étude, en plus de vos planètes en signe, en maison et de toutes vos dominantes planétaires. Les aspects entre les planètes lentes elles-mêmes étant de nature collective ne sont pas affichés, comme il se doit.

- ★★★★★ Soleil conjonction Mercure, orbe 4° 15'
- ★★★★★ Soleil conjonction Vénus, orbe 0° 53'
- ★★★☆☆ Soleil quinconce Mars, orbe 0'
- ★★★★★ Soleil trigone Uranus, orbe -2° 23'
- ★★★★★ Soleil trigone Neptune, orbe 7° 28'
- ★★★☆☆ Soleil opposition Pluton, orbe -5° 22'
- ★★★★★ Soleil conjonction Ascendant, orbe 8° 15'
- ★★★☆☆ Lune semi-carré Mercure, orbe -1° 28'
- ★★★☆☆ Lune quinconce Jupiter, orbe -2° 08'
- ★★★★★ Lune trigone Saturne, orbe -5° 36'
- ★★★☆☆ Lune sesqui-carré Pluton, orbe 0° 2'
- ★★★★★ Mercure conjonction Vénus, orbe 5° 08'
- ★★★★★ Mercure trigone Uranus, orbe 1° 51'
- ★★★★★ Mercure trigone Neptune, orbe 3° 13'
- ★★★☆☆ Mercure opposition Pluton, orbe -1° 07'
- ★★★★★ Mercure conjonction Ascendant, orbe 4'
- ★★★★★ Mercure sextile Milieu du Ciel, orbe 4° 32'
- ★★★☆☆ Vénus quinconce Mars, orbe -0° 54'
- ★★★☆☆ Vénus quinconce Saturne, orbe 2° 46'
- ★★★★★ Vénus trigone Uranus, orbe -3° 16'
- ★★★☆☆ Vénus opposition Pluton, orbe -6° 16'
- ★★★★★ Vénus conjonction Ascendant, orbe 9° 09'
- ★★★★★ Mars conjonction Saturne, orbe 3° 4'
- ★★★☆☆ Mars carré Neptune, orbe -7° 27'
- ★★★☆☆ Jupiter carré Saturne, orbe 7° 44'
- ★★★★★ Uranus trigone Ascendant, orbe 5° 52'
- ★★★★★ Uranus opposition Milieu du Ciel, orbe -6° 24'
- ★★★★★ Neptune trigone Ascendant, orbe -0° 47'
- ★★★★★ Neptune sextile Milieu du Ciel, orbe -1° 19'
- ★★★★★ Pluton opposition Ascendant, orbe -2° 52'
- ★★★★★ Pluton trigone Milieu du Ciel, orbe -3° 24'

## Signification des étoiles

Les étoiles indiquent la force des aspects. Deux étoiles colorées, si possible pleines (il y a des demi-étoiles), indiquent un aspect assez fort pour être remarqué dans une première lecture.

Nous vous conseillons vivement de ne lire les paragraphes avec moins de deux étoiles que plus tard, après vous être imprégné(e) des autres textes.

La couleur jaune indique un aspect apaisant, de conciliation, et la couleur rouge un aspect dynamique, de tension. Les aspects rouges vous permettent d'évoluer et d'agir en apprenant par la vie, à faire de vos "faiblesses" des forces. Les aspects jaunes sont vos forces déjà acquises avec lesquelles vous vous reposez pour ensuite mieux évoluer avec les premières.

## Préambule

Lorsque l'on interprète un thème astral de naissance, la meilleure méthode consiste à partir du général pour aller au particulier, graduellement. Ainsi, l'usage est de suivre un plan qui part de l'analyse globale du thème, de sa structure, pour ensuite décrire les différents traits de la personnalité.

L'analyse globale du thème dans une première partie permet de cerner quelques traits généraux de la personnalité, de souligner quelques points qui pourront ou non être confirmés par l'analyse détaillée : quoi qu'il en soit, ces traits généraux seront à prendre en compte. Une personnalité humaine est une entité infiniment complexe à décrire et il est illusoire de vouloir la résumer de façon courte, ce qui ne signifie pas non plus qu'il s'agisse d'un défi impossible. Plusieurs lectures d'un thème natal sont indispensables afin de s'imprégner des différentes significations et appréhender toute cette complexité. Mais le jeu en vaut la chandelle.

Un thème natal est constitué schématiquement de dix planètes principales (deux lumineuses, le Soleil et la Lune, trois planètes rapides dites individuelles, Mercure, Vénus et Mars, deux planètes lentes, Jupiter et Saturne, et trois planètes très lentes, Uranus, Neptune et Pluton), d'éléments secondaires (les noeuds lunaires, la lune noire dite Lilith, Chiron et autres objets mineurs), de douze maisons astrologiques, le tout positionné dans un zodiaque qui comporte douze signes, du Bélier aux Poissons.

En premier lieu, il faut apprécier l'importance de chaque planète dans le thème, c'est ce que l'on appelle la recherche des dominantes planétaires. Cette recherche obéit à des règles qui dépendent de la sensibilité et l'expérience de l'astrologue mais qui ont également des bases claires et solides : ainsi, les paramètres d'activité d'une planète peuvent être pris en compte - le nombre d'aspects actifs qui arrivent à cette planète, l'importance de chacun de ces aspects qui dépend de leur nature mais aussi de leur exactitude - puis les paramètres d'angularité - la proximité aux quatre angles Ascendant, Milieu du Ciel, Descendant et Fond du Ciel, tout ceci pouvant être aussi apprécié numériquement en fonction de la nature de l'angle et de l'écartement de la planète à ceux-ci - les paramètres de qualité également - la valorisation en fonction des maîtrises, exaltations, exils et chutes - et un certain nombre d'autres critères comme la prise en compte des maîtrises de l'Ascendant et du Milieu du Ciel seront nécessaires.

Ces différents critères permettent de valoriser les planètes et d'en déduire quelques conclusions utiles pour l'interprétation du thème astrologique natal.

L'analyse globale d'un thème va tenir compte d'abord des trois répartitions planétaires dans le thème : hémisphères Est ou Ouest, Sud ou Nord, et quadrants les plus occupés, Nord Est, Nord Ouest, Sud Est et Sud Ouest. Ces trois répartitions donnent une tonalité générale en terme d'introversion et d'extraversion, de volonté et de sociabilité, de prédisposition à certains comportements.

Viennent ensuite trois autres répartitions : les éléments (les triplicités puisqu'il existe trois groupes de signes de chaque) - Feu Air Terre et Eau - qui apportent une typologie de personnalité, les modes (les quadruplicités puisqu'il existe quatre groupes de signes de chaque) - Cardinal, Fixe et Mutable - et les polarités (Yin et Yang) qui renseignent sur certains traits de caractère fondamentaux.

Suivent les trois types de dominantes : dominantes planétaires, dominantes signes et dominantes maisons. Le néophyte imagine que l'astrologie, c'est "être Bélier" ou parfois être "Bélier Ascendant Vierge" par exemple. La réalité est bien plus riche. S'il est vrai que le Soleil et l'Ascendant apportent à



eux deux une bonne partie de la personnalité - entre un tiers et la moitié environ en fonction du thème natal - une personne n'est pas "que Soleil" (ce que l'on appelle le signe) ni "que maison 1" (ce que l'on appelle l'Ascendant). Ainsi, telle planète peut-être fortement valorisée, tel signe ou telle maison peuvent recevoir un important groupe de planètes et du même coup apporter une signification qui va tempérer et relativiser le rôle de l'Ascendant, du signe solaire etc.

Enfin deux autres critères, les accentuations - angulaires, succédentes et cadentes - qui sont une classification des maisons astrologiques, et les types de décans occupés - chaque signe est découpé en trois décans de dix degrés chacun - apporteront leur supplément de signification.

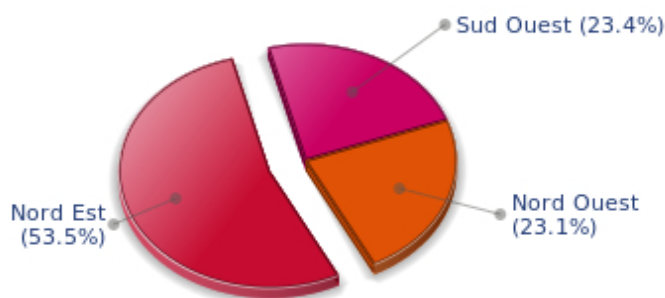
Ces traits généraux de caractère ne sont pas à prendre au pied de la lettre : ils enrichissent la lecture du thème en la préparant pour ainsi dire, et permettent de mieux comprendre la seconde partie plus détaillée et plus précise qui analyse chaque domaine de la personnalité en faisant une synthèse des critères de positions, de signes, de maisons et d'aspects selon certaines règles hiérarchiques.

Comme indiqué dans l'introduction de votre portrait, vos dominantes mineures sont interprétées dans l'annexe 1 à la fin de l'étude pour plus de clarté.

## Vos répartitions planétaires

Chaque quadrant est une combinaison des quatre hémisphères de votre thème et correspond à une typologie de caractère. L'hémisphère Sud - le haut de votre thème, autour du Milieu du Ciel - est associé aux valeurs d'extraversion, d'action et à la vie publique, alors que le Nord favorise l'introversion, la réflexion et la vie privée. L'hémisphère Est - la partie gauche, autour de l'Ascendant - est lié au moi et à la volonté, alors que l'Ouest privilégie l'influence des autres et la souplesse dans la prise de décision.

### Vos quatre Quadrants



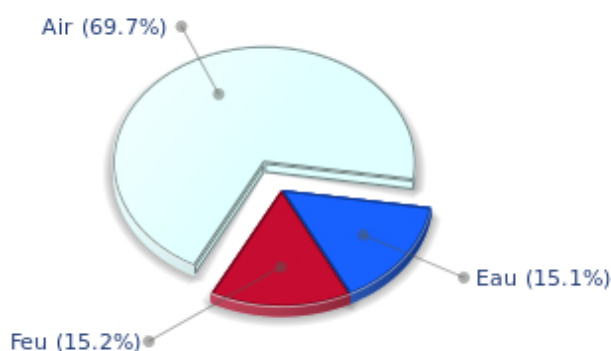
Charlotte Rampling, le quadrant Nord Est, nocturne, constitué des maisons 1 2 et 3, prédomine chez vous : il s'agit d'un secteur qui privilégie l'affirmation et la sécurité matérielle au détriment de la perception d'autrui et de l'aventure - risquée selon vous - de la transformation. Vous êtes encline à fonctionner pour votre stabilité et avez tendance à intégrer le fruit de vos actions pour vous protéger. Posséder, acquérir mais aussi communiquer - sans trop vous livrer - font partie de vos motivations profondes. Vous êtes plutôt autonome et à effort égal pour vous, vous auriez certainement intérêt à tenir

compte davantage des autres pour améliorer vos résultats, quel que soit le domaine.

## Vos éléments et modes dominants

Charlotte Rampling, voici les diagrammes de vos éléments et modes dominants, constitué à partir des présences des planètes et angles dans les douze signes :

### Vos quatre Éléments



Vive la communication et la mobilité, Charlotte Rampling ! La prédominance des signes d'Air dans votre thème favorise et amplifie votre goût pour les relations avec autrui et les déplacements de toutes sortes, qu'ils soient réels - voyages - ou symboliques - idées nouvelles, évasion par l'esprit. Vous gagnez en souplesse et en adaptabilité ce qui peut vous manquer éventuellement en affirmation ou en sens du concret.

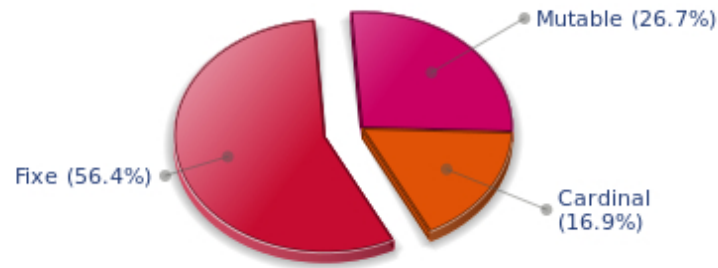
Charlotte Rampling, le Feu prédomine dans votre thème natal et vous apporte intuition, énergie, courage, confiance en vous et enthousiasme ! Vous êtes encline à la passion et savez affirmer votre volonté, aller de l'avant et contre vent et marée, avec force, aller jusqu'au bout de vos rêves et de vos buts. La faiblesse relative de cet élément est sans doute le manque de recul ou peut-être une forme de hardiesse qui peut vous pousser à des imprudences risquées.

Les valeurs de Terre sont sous-représentées dans votre thème natal, avec seulement 0.00% au lieu de 25%, la moyenne. Cette carence en Terre peut indiquer que vous vous désintéressez des valeurs matérielles, concrètes. Vous êtes peut-être trop dans votre cœur ou dans votre tête, ou encore dans votre enthousiasme ! Toujours est-il que vous pouvez vous retrouver dans des situations délicates par manque de bon sens ou de prévoyance : la vie matérielle est incontournable même si l'on est idéaliste, rêveur ou que l'on a besoin de peu de choses dans la vie. S'adapter à la vie concrète fait partie des nécessités incontournables, sous peine finalement... de composer avec elle d'une façon encore plus lourde un peu plus tard !

Les douze signes du zodiaque sont répartis en trois groupes ou modes, appelés les quadruplicités, nom savant qui signifie simplement que ces trois groupes comprennent quatre signes. Le mode Cardinal, le mode Fixe et le mode Mutable sont plus ou moins représentés dans le thème natal, en fonction de la

présence et de l'importance des planètes et des angles dans les douze signes.

## Vos Modes



Le mode Fixe est majoritaire dans votre thème natal, Charlotte Rampling, et vous prédispose au désir de sécurité et de durée : vous savez apprécier concrètement une situation et sa stabilité, et préférez nettement jouer votre rôle loyal de femme tenace, obstinée - attention cependant à ne pas confondre obstination et rigidité ou intransigeance - et rude à la tâche plutôt que de tenter des expériences nouvelles ou vous risquer à changer l'environnement que vous trouvez. Vous solidifiez, structurez, sécurisez tout ce que vous trouvez sur votre passage : c'est votre nature, même si souvent, la rapidité ne vous intéresse pas particulièrement : rien ne sert de courir...

## Vos dominantes : planètes, signes et maisons

La question de la dominante est évoquée depuis la nuit des temps en astrologie : comme il serait agréable de définir une personne par quelques mots, par une ou plusieurs planètes qui représenteraient son caractère simplement, sans être obligé d'analyser longuement aspects et maîtrises, aspects et angularité, présence en signes et en maisons !

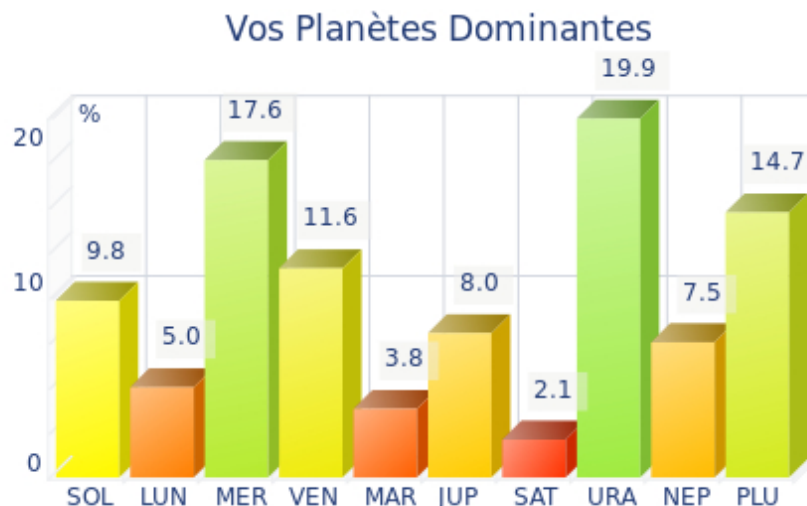
Les dix planètes - du Soleil à Pluton - sont un peu comme dix personnages d'un jeu de rôle, avec chacun son caractère, son mode d'action, ses atouts et ses faiblesses. Elles représentent en fait une classification en dix personnalités bien distinctes et les astrologues ont depuis toujours - et depuis peu pour les trois dernières planètes, Uranus, Neptune et Pluton - essayé d'associer à un thème astral de naissance une ou plusieurs dominantes planétaires, mais également une ou plusieurs dominantes signes et maisons.

En effet, pour les signes et les maisons, c'est un peu la même chose : si les planètes symbolisent des personnages, les signes représentent des teintes, les structures mentales, affectives et physiques d'un sujet. Chaque planète en signe est un peu comme un personnage qui verrait ses caractéristiques modifiées en fonction du lieu où il habite. Dans un thème, il existe ainsi en général un, deux ou trois signes bien valorisés, qui vont permettre de décrire son propriétaire rapidement.

Pour les maisons astrologiques, l'idée est encore plus simple : les douze maisons correspondent aux douze domaines de la vie et leur occupation privilégiée par les dix planètes principales, pondérées par les différents critères dont nous venons de parler en introduction, vont les valoriser différemment, et mettre

en relief certaines "cases" de la vie : cela peut être le mariage, le travail, la vie amicale etc.

Charlotte Rampling, voici votre diagramme de valorisation des planètes :



Les trois planètes les mieux représentées dans votre thème sont Uranus, Mercure et Pluton.

Uranus fait partie de vos dominantes planétaires : tout comme Neptune et Pluton, la typologie de l'Uranien est moins nettement définie que celle des sept planètes dites classiques et visibles à l'œil nu, du Soleil jusqu'à Saturne. Cependant, il est quand même possible d'associer à votre nature uranienne certaines caractéristiques claires : Uranus rime en effet avec les mots indépendance, liberté, originalité, quand ce n'est pas révolte, insoumission et marginalité dès que rien ne va plus...

Uranus est l'octave supérieure de Mercure et à ce titre, emprunte certains de ses traits de caractère, en commençant par le côté cérébral poussé au détriment des émotions et un certain détachement affectif, du moins un affectif en dents de scie.

Une des facettes de votre personnalité est donc celle d'une femme passionnée appréciant les nouveautés, à l'affût de toute forme d'action ou d'idée révolutionnaire. Une Uranienne n'est jamais prévisible, et c'est justement souvent lorsque l'on vous croit stable et installée que... vous changez tout, de vie, de partenaire, de job ! Vous êtes finalement le personnage le plus allergique à toute forme de routine même si le prix à payer pour la fuir est le risque.

Avec la planète Mercure qui fait partie de vos dominantes planétaires, vous êtes certainement cérébrale, nerveuse, rapide, curieuse, vive et adorez communiquer : votre mode de fonctionnement est mental, d'autant plus que la planète Mercure est importante, et cela avec la somme d'atouts mais aussi de faiblesses que cela peut représenter.

Votre sensibilité, vos émotions, les élans de votre cœur, tout cela a tendance à passer après la réflexion, et peut de ce fait vous faire passer aux yeux de votre entourage pour une joueuse habile et pétillante mais sans cœur, intellectualisant les situations et jonglant avec les mots et les idées ou les chiffres sans prendre en compte l'aspect humain des choses. Bien sûr, on dit que le chat retombe toujours sur ses pattes : c'est un peu votre force de Mercurienne et votre joker !

Votre vulnérabilité se situe dans votre nervosité et il peut arriver que vous manquiez le but par cette "mentalisation" trop forte qui peut s'exercer au détriment des autres formes d'énergies indispensables à toute communication : le cœur, l'instinct, la spontanéité, la sensibilité etc.

Avec Pluton comme dominante planétaire de votre thème natal, vous êtes quelque part une prédatrice, magnétique et puissante, qui, à l'instar du signe du Scorpion que cette planète gouverne, a besoin d'exercer une forme de pression pour "tester" son entourage ou son environnement. Vous êtes toujours prête à évoluer, à risquer la destruction pour la reconstruction - y compris la vôtre - à vivre plus intensément tout en manifestant avec autorité votre être, à asseoir votre autorité secrète mais réelle sur les choses et les gens que vous croiserez dans votre vie.

On pourrait vous dire dominatrice parfois, presque cruelle en apparence ou trop autoritaire, mais en fait, c'est votre instinct qui parle, vous sondez les autres et aimez exercer votre pouvoir tout simplement parce qu'au fond de vous-même, l'énergie vitale est là, trop puissante pour ne pas sortir et faire de vous une femme d'action mais aux motivations cachées. Vous êtes finalement un être de passion, quelquefois incompris mais l'immense atout de la Plutonienne que vous êtes est de rebondir avec une force toujours plus grande après chaque épreuve de la vie : une grande qualité assurément.

### Vos Signes Dominants



Dans votre thème natal, les trois signes les plus importants – en fonction des critères cités plus haut – sont dans l'ordre Verseau, Gémeaux et Balance. Souvent, ces signes sont importants parce que votre Ascendant ou votre Soleil s'y trouvent. Mais ce n'est pas forcément le cas : un amas de planètes peut s'y trouver, ou une planète proche d'un angle autre que le Milieu du Ciel ou l'Ascendant, quand ce n'est pas tout simplement parce que deux ou trois planètes sont très actives par les nombreux aspects qu'elles font à partir de ces signes. Vous emprunterez ainsi une partie des caractéristiques de ces trois signes, un peu comme une superposition de caractéristiques au reste de votre thème, et cela d'autant plus fort que le signe en question est valorisé.

Le Verseau est un des signes les plus importants de votre thème natal : il rend votre personnalité - ou du moins une de ses facettes – originale jusqu'à l'excentricité malgré un côté parfois distant - humaine, sympathique et impassible à la fois : vous êtes la femme des paradoxes, très difficile à cerner à cause des deux planètes Uranus et Saturne qui se mélangent pour créer ce signe si compliqué et attachant qui inspire une partie de votre personnalité. Le sérieux et l'impassibilité de Saturne côtoient la femme rebelle douée, individualiste et charismatique, toujours prête à faire des folies et qui ne se comporte jamais

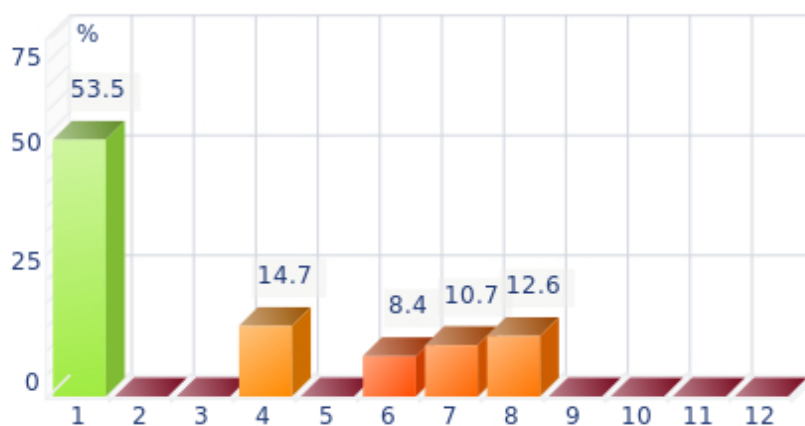


comme on l'attendrait à cause d'Uranus ! Une de vos caractéristiques essentielles est que vous ne vous livrez pas à titre personnel, mais que vous avez tendance à vous lâcher pleinement en public. Vous êtes finalement bien étrange. Sexy et charmeuse en collectivité, vous pouvez malgré votre caractère agréable et sociable frustrer plus d'un de vos admirateurs en privé par votre refus... ou votre impossibilité de montrer une chaleur affective profonde et spontanée, une émotion, des larmes. Mais apparence et réalité sont deux choses différentes de toute façon et puis vous avez du génie ou du moins un charme fou avec ce signe. Votre vie amicale est souvent très riche et si amoureuxment, vous êtes un peu détachée – pour cette facette seulement de votre caractère, le reste du thème confirmera ou infirmera cela - et ce n'est quand même pas un drame !

Avec les Gémeaux en signe dominant, une facette de vous-même est fatalement vive, curieuse, mobile, habile et souple : vous donnez souvent le tournis à votre entourage qui peut vous reprocher ce côté un peu dilettante et superficiel, indiscret et un peu insensible car trop mental. Mais votre curiosité naturelle – une belle qualité - et votre humour rapide vous permettent de démontrer à qui veut l'entendre combien vous méritez d'être fréquentée, et qu'en fait, votre instabilité apparente cache un appétit de la vie – surtout mental – qui recèle un charme du tonnerre !

Avec la Balance en signe dominant, vous aimez faire plaisir, séduire, vous faire apprécier des autres. D'ailleurs, votre naturel est justement tout en tolérance et en mesure, en délicatesse et en élégance, presque fabriqué pour plaire ! Forcément, vous trouverez toujours des mécontents qui vous reprocheront votre manque d'authenticité ou votre tiédeur voire votre manque de courage, mais pour vous, la victoire, c'est de vous faire aimer, et sur ce terrain, vous serez sans doute la championne toutes catégories !

### Vos Maisons Dominantes



Les maisons 1, 4 et 8 sont les plus occupées de votre thème natal, cette occupation étant calculée en pondérant les planètes et angles en fonction de différents critères astrologiques – rapidité, activité, angularité, maîtrises etc. En analysant les maisons les plus occupées, l'astrologue déduit les champs ou domaines d'activité qui vous « concernent » le plus, que ce soit par ce que vous vivez – ou que vous serez un jour amenée à vivre – ou par vos motivations intérieures profondes.

Avec une maison 1 dominante, votre magnétisme est très fort, votre individualité et votre volonté sont souvent hors normes. Vous êtes, pour ce critère et donc à relativiser avec les autres textes de votre portrait, une femme décidée, volontaire et affirmée.

Il y a des chances que vous ne passiez pas inaperçue dans une foule, une réunion : une maison 1 valorisée laisse supposer que vous êtes un femme charismatique avec une énergie vitale supérieure à la moyenne, surtout lorsque le Soleil est présent parmi les planètes qui valorisent ce secteur.

Vos intérêts personnels sont toujours importants et vous ne les oublierez jamais, ce qui ne veut naturellement pas forcément dire que vous êtes égocentrique ; vous agirez en tout cas en fonction de ce que vous pensez être en accord avec vous-même !

Avec une maison 4 importante dans votre thème natal, votre vie intime, votre sphère privée, votre famille et votre foyer jouent un rôle fondamental. Votre sécurité et votre cellule familiale, celle dont vous venez mais aussi celle que vous créez en vous mariant et en assurant votre descendance – ou à défaut votre vie intime de femme célibataire au chaud chez vous ! – sont indissociables de votre épanouissement. La tradition indique que votre père peut jouer un rôle important dans votre vie.

La maison 8 est valorisée dans votre thème natal : cette maison, la plus complexe du zodiaque, est d'abord une maison de passion et de transformation, ce qui va souvent ensemble. Vous avez en effet tendance à aller au bout de vous-même en dépassant les frontières du bienséant car vous voulez tout comprendre, même et souvent... l'interdit. Cette maison est en relation avec les domaines complexes de la sexualité, des possessions et dépossessions qui ne dépendent pas de vous (héritages, dons, pertes financières brutales), de la mort aussi – ne vous inquiétez pas, pas de la vôtre particulièrement ! - et de la compréhension des choses cachées : ce sont des domaines qui a priori vous touchent, que ce soit par intérêt naturel ou parce que la vie se chargera de vous y mêler.

## Vos style, comportement et particularités

Ce qu'on appelle communément le "signe" correspond à la position du soleil dans le zodiaque. Le soleil va mettre en valeur toutes les caractéristiques du signe qu'il occupe. Ces caractéristiques seront d'autant plus pures et exactes que le soleil y est "fort" selon les règles traditionnelles de l'astrologie, ou bien que ce signe est particulièrement valorisé par le reste du thème. Nous donnons ici les caractéristiques du signe pur mais il vous faut garder à l'esprit que celles-ci pourront parfois n'être qu'un éclairage particulier de votre personnalité dans la mesure où de toute façon un thème astral n'est en aucun cas constitué seulement de la position du soleil ou de l'Ascendant et que ce signe peut donc être plus ou moins valorisé chez vous.

Autre point particulièrement important : contrairement à l'Ascendant qui exprime clairement votre façon de paraître, votre vitalité, votre constitution physique, votre comportement spontané et l'image que vous donnez, votre signe solaire représente lui votre moi profond, celui-là même que vous ne connaissez pas encore forcément complètement, celui qui ne pourra émerger que petit à petit en acquérant davantage de maturité : c'est l'intérieur de votre personnalité, qui ne se révèle qu'aux personnes de votre entourage en qui vous avez donné votre confiance, c'est aussi un peu l'aboutissement de l'évolution probable de votre personnalité qui pourra être obtenue à l'aide de toutes les énergies contenues par ailleurs dans votre thème natal, en commençant par l'écorce voyante, votre Ascendant.

L'Ascendant est l'un des éléments essentiels dans l'établissement de votre thème natal. Il est le signe du zodiaque qui se lève à l'Est au moment exact de votre naissance et nécessite donc pour son calcul que vous connaissiez l'heure précise de celle-ci.

Il permet d'apporter une foule d'informations sur votre personnalité ; il est l'une des clefs qui permet d'approcher de près certains éléments de vous-même comme votre apparence physique, votre caractère tel qu'il est perçu au premier abord et votre comportement immédiat. Il correspond à la partie extérieure et apparente de votre personnalité que vous voulez bien montrer depuis toujours, mais aussi à votre constitution physique sur la durée c'est-à-dire votre santé.

Soyez conscient également que malgré l'importance de l'Ascendant, celui-ci ne pourra vous décrire d'autant mieux que s'il est valorisé dans votre thème, cette valorisation découlant de l'application de l'ensemble des règles de l'astrologie. Néanmoins il apportera dans la plupart des cas une très bonne indication et se révélera une source de renseignements souvent au moins aussi féconde que celle apportée par votre "signe", celui où se situe le soleil au moment de votre naissance.

## Vous êtes du signe du Verseau et votre Ascendant est Verseau

Avant d'aborder en détail la signification du signe de votre Soleil et de votre Ascendant, nous vous proposons rapidement, en guise de préambule, l'interprétation générique de la combinaison de ceux-ci dans votre thème :

Voilà un tempérament bien électrique ! Double Verseau, vous ne portez pas de masque et agissez de façon identique en société et en situation familiale. Uranus, maître de votre signe, est le dieu du Ciel et des génies, des révolutionnaires, des amoureux de la liberté mais aussi des fanatiques ! Le Verseau hérite un peu de ces qualités, d'où son goût pour les innovations et l'espoir qu'il porte pour un futur original et

humaniste. Saturne lui inspire également un esprit scientifique, ou en tout cas, le sens de la logique et l'esprit de recherche. Vous semblez paradoxalement à la fois excentrique et sérieux : des coups de génie dus à votre intuition ou des réactions bizarres signent votre attitude, mais en même temps vous restez souvent impassible ou impersonnel, c'est-à-dire peu impliqué dans les relations intimes. Vous favorisez les contacts tous azimuts, la grande fraternité entre amis et la solidarité. Ce type de communication ne vous engage pas trop émotionnellement et vous permet de donner libre cours à votre originalité et votre besoin de participer à des projets collectifs qui n'affectent pas votre vie intime. Votre côté désintéressé et généreux semble donc en partie la conséquence de votre fuite des liens trop étroits et affectifs. Ange ou parfois démon, il est bien difficile de vous cerner dans tous les cas !

## Le signe et l'Ascendant du Verseau

Sentimentalement, vous êtes particulièrement sensible aux valeurs de l'amitié dans le sens où vous vous percevez vous-même comme un maillon d'une chaîne, différent et original certes, mais dont le but n'est pas de faire grossir votre ego et de vous affirmer individuellement mais de vous immerger par vos contacts amicaux et votre participation dans des projets et idéaux de toute la communauté humaine.

Née avec la marque de ce signe, vous êtes idéaliste, altruiste, détachée, indépendante, originale, surprenante, douée, contradictoire, innovante, humaniste, sympathique, amicale, sûre de vous, impassible, calme, intuitive, créative, charitable, insaisissable, déroutante, généreuse, tolérante, paradoxale, ne supportant aucune contrainte, mais vous pouvez aussi être marginale, résignée, distante, utopique, inadaptée, excentrique et froide.

En amour, vous êtes Charlotte Rampling la curieuse du Zodiaque, cérébrale et vive, toujours à l'affût de la nouveauté, de ce qui peut vous étonner.

Souvent plus amoureuse de l'amour que de votre partenaire, vous êtes surprenante et imprévisible, tantôt telle une passionnée par instant, idéalisant par votre imagination et la puissance de votre esprit votre relation mais aussi votre compagnon, tantôt devenant d'un seul coup froide, détachée, impersonnelle lorsque quelque chose vous a contrariée, ce qui peut provenir d'éléments si subtils que vous seule êtes capable en général de les détecter.

Vous ne supportez pas d'être déçue et vous avez une grande habileté pour rompre brutalement au moment où votre partenaire s'y attend le moins.

Pour vous séduire, il est nécessaire d'être hors-normes, étonnant, déconcertant, et de vous laisser une totale liberté et indépendance. A ces conditions seules, vous pourrez vivre une relation durable et stable avec le compagnon que vous aurez choisi, pleine de mouvements et de surprises, vous apportant enfin l'harmonie dont vous avez besoin. Vous serez alors remplie de chaleur et méconnaissable lorsque la confiance sera définitivement là.

La durée dans votre couple dépend beaucoup des goûts en commun que vous avez : l'idéal pour vous est de vivre avec un homme qui soit en réalité à la fois votre ami et votre amant, passant d'un rôle à l'autre d'une façon continue en fonction des circonstances, vous apportant à la fois la stimulation mentale dont vous avez absolument besoin mais aussi la chaleur de l'amour.

## Le gouverneur de votre thème est en Gémeaux

Le maître de l'Ascendant, souvent appelé gouverneur du thème, apporte certaines nuances intéressantes aux significations apportées par le Soleil et l'Ascendant. Sa position en signe va moduler le style de personnalité décrit par eux, ou parfois l'amplifier s'il s'agit d'un signe identique à l'un ou l'autre.

Le maître de l'Ascendant, Charlotte Rampling, est Uranus. Dans le signe des Gémeaux, il vous apporte de la souplesse et la capacité d'entreprendre plusieurs choses en même temps, au risque parfois de vous disperser ou de vous décourager. Votre habilité naturelle à communiquer est à la mesure de votre curiosité insatiable pour les gens et les choses.

## Les aspects à votre Ascendant

Certaines planètes font un aspect à votre Ascendant, Charlotte Rampling : elles modifient donc, avec leur style propre, votre comportement et personnalité qui ne sont pas exactement chez vous ceux d'un Ascendant Verseau pur mais bien une fusion entre ses caractéristiques et celles apportées par ces aspects.

### ★★★★★ Pluton opposition Ascendant, orbe -2° 52'

Pluton est en opposition avec votre Ascendant, Charlotte Rampling : en même temps, il est donc en conjonction avec votre Descendant ou DS, l'angle opposé, qui représente les autres, les associations ou les unions. Il ne s'agit donc pas d'une dissonance, mais plutôt de qualités de Pluton qui s'expriment dans le domaine de vos contacts : votre lucidité et votre force font des merveilles, peut-être parfois un peu trop, mais créent une sélection naturelle dans vos relations, et ce n'est pas plus mal. Votre comportement peut certes paraître un peu dominateur et secret. Mais n'est-ce pas ce que vous désirez finalement ? A vous parfois, si vous le pouvez, de vous montrer plus douce et conciliante. Cela vous apporterait quelques atouts sans pour autant vous enlever votre charisme naturel.

### ★★★★★ Neptune trigone Ascendant, orbe -0° 47'

Avec un aspect harmonieux de Neptune à votre Ascendant, Charlotte Rampling, vous possédez une bonne intuition qui vous permet d'adopter à l'instinct un comportement qui plaît à votre entourage. Vous avez ce flair naturel qui fait que vous ne vous trompez pas trop sur les gens, et donc évitez de faire des erreurs de jugements. Vous comprenez la foule et avez les bons réflexes pour être acceptée.

### ★★★★★ Mercure conjonction Ascendant, orbe 4'

Charlotte Rampling, votre sens de la communication et votre intellect s'accordent très bien avec votre façon de paraître : vous savez finalement parfaitement et rapidement vous analyser grâce à la planète Mercure, ce qui vous donne en conséquence une bonne spontanéité dans les échanges d'idées avec les autres.

### ★★★★★ Uranus trigone Ascendant, orbe 5° 52'

Uranus fait un aspect harmonieux avec votre Ascendant, Charlotte Rampling : votre comportement est original, anticonformiste et libre, mais cela ne déplaît pas. Au contraire, cette facette de votre personnalité vous apporte aux yeux des autres un côté attachant et imprévisible dans le bon sens du terme : on ne s'ennuie pas avec vous parce que vous êtes souvent là où on ne vous attend pas, que ce soit pour les idées, votre façon de vivre ou de réagir. Vous avez le charme des personnes indépendantes, spontanées et singulières !



★★★★★ Soleil conjonction Ascendant, orbe 8° 15'

La conjonction du Soleil avec l'Ascendant, Charlotte Rampling, représente la fusion parfaite entre la volonté et la vitalité, la volonté et le paraître : elle indique un charisme ou magnétisme qui sort de l'ordinaire, une concentration d'énergie qui vous permet, en plus de briller et d'attirer naturellement, de déplacer des montagnes lorsque... vous l'avez décidé !

★★★★★ Vénus conjonction Ascendant, orbe 9° 09'

Avec une telle conjonction de Vénus sur votre Ascendant, Charlotte Rampling, votre charme naturel peut faire des ravages. Vous avez tendance à voir le côté agréable des choses et cette décontraction naturelle plaît indéniablement. Votre comportement enjoué facilite le rapport instinctif que vous avez avec les autres.

## Votre sensibilité

Vous êtes d'une sensibilité à fleur de peau Charlotte Rampling, et vos émotions sont si profondes, votre imagination si vive que vous êtes pour ainsi dire souvent dans votre monde délicieux de rêves où, votre imagination aidant, vous vous créez tout un univers fantasmagique bien à vous qui enchevêtre bribes de réalité présente, souvenirs romantiques ou espoirs cachés. Parfois même, votre réceptivité est si intense que vous pouvez faire preuve de médiumnité ou, ce qui est plus gênant mais aussi extrêmement rare, avoir des hallucinations. Votre caractère fluctue au gré des stimulations que vous rencontrez mais vous êtes en général une bonne âme, pleine de douceur et de romantisme, toujours prête à comprendre votre prochain et à vous dévouer pour lui. Vous avez des dons certains pour guérir les gens, ne serait-ce que par votre talent pour comprendre d'instinct la souffrance d'autrui. Forcément, avec cette sorte de radar ambulant que constitue votre charpente affective, vous êtes vulnérable, sensible au moindre choc, influençable aussi car incapable de prendre du vrai recul avec les gens ou les événements ; ainsi vous pouvez parfois vous mettre à douter et perdre un peu la confiance qui est en vous et qui est pourtant si nécessaire pour avancer.

Vous êtes, Charlotte Rampling, particulièrement sensible, émotive, intuitive, en fait vous percevez ce que l'on dit de vous avec une acuité très fine, ce qui a des avantages mais aussi l'inconvénient de vous rendre particulièrement vulnérable. Le qu'en dira-t-on est pour vous important même si c'est inconsciemment que vous allez tenir compte de l'avis des autres.

Soucieuse de votre image renvoyée vers le public, vous êtes pourtant fantasque, capricieuse même, changeant d'humeur en quelques instants : passer du rire aux larmes est habituel pour vous. Le rapport avec la foule prend un relief inhabituel, peut-être parce que vous pouvez devenir la vedette facilement grâce à votre personnalité si attachante et si mobile.

Votre imagination est si forte qu'elle peut vous jouer des tours : avec vous, il est préférable de dire les choses franchement, les moindres sous-entendus peuvent en effet créer malgré vous de belles - ou malheureuses - histoires qui peuvent vous emmener très loin de la réalité, et cela malgré votre flair et votre intuition si développée !

### ★★★★★ Lune trigone Saturne, orbe -5° 36'

L'harmonique Lune-Saturne est pour votre vie privée un élément de stabilité. Parce que vous veillez à rendre votre existence quotidienne conforme à vos exigences, vous êtes totalement sincère avec vous-même, logique jusque dans vos comportements intimes. Vous ne cherchez pas les solutions de facilité : au contraire, vous donnerez le meilleur de vous-même dans les situations délicates, voire difficiles. Ainsi, vous ne risquez pas de vous laisser déstabiliser par une quelconque brouille, un événement mineur. Stabilité donc, mais aussi perfectionnisme. Vous aspirez à une vie privée respectant votre for intérieur, vos désirs authentiques. Le bien-être véritable est à ce prix et reste une éternelle recherche. Malgré vos comportements privés réservés, parfois pudiques, vos émotions sont profondes. Vous avez un très grand besoin de protection, de sécurité. Vos aspirations vous portent vers la contemplation ou l'étude plus que vers les vanités sociales.

### ★★★★★ Lune sesqui-carré Pluton, orbe 0° 2'

Cette configuration planétaire induit une méfiance (distance plutonienne) à l'égard des êtres, des groupes ou de sa propre cellule familiale (valeurs lunaires). Elle peut engendrer un sentiment de blessure affective ou relationnelle. Souvent, la sécurité n'existe pas, ou est fragmentée, illusoire. Comment se sentir intégrée lorsqu'on se sait différente, à part ? C'est le mythe du "vilain petit canard", celui qui se

distingue naturellement du monde par quelque caractère spécifique, étranger à ses origines ou ses racines. Il importe dans ces conditions d'admettre et de faire admettre vos différences, sans rien concéder de vos valeurs essentielles. Vous éviterez ainsi de renier votre appartenance aux groupes, de laisser ceux-ci vous exclure ou au contraire étouffer la secrète détermination qui sommeille en vous. Bien intégré, cet aspect est un facteur de grande lucidité dans les sentiments. Sans naïveté, vous percevez les enjeux véritables de vos relations intimes, les failles éventuelles du monde qui vous entoure. Et le fait que vous ne vous laissiez pas facilement mettre en confiance peut vous éviter nombre de pièges et de désillusions.

#### ★★★★★ Lune quinconce Jupiter, orbe -2° 08'

Si cet aspect est mal intégré, vous aurez tendance à cacher votre véritable nature, à tricher avec ce que vous êtes vraiment. L'apparence, l'emphase, le jeu masqueront alors l'essentiel de vos aspirations et pourront troubler votre vie intime. Malgré votre apparente jovialité, il vous sera souvent difficile de vivre conformément à vos exigences intérieures. En fait, vous conciliez mal votre vie sociale et votre existence privée. L'une excluant l'autre. Bien intégrer cet aspect, c'est donc apprendre à harmoniser vos attitudes extérieures (socioprofessionnelles) et vos rythmes quotidiens. C'est accepter des comportements différents selon que vous vous trouvez en situation de confiance (famille, foyer, entourage proche) ou en société, dans un contexte plus vaste. Sans renier l'un de ces domaines au profit de l'autre.

## Votre affectivité

Dans votre thème, le Soleil et Vénus sont tous deux en Verseau. L'affectivité se situe d'emblée hors des lieux communs et des sentiers battus. Idéaliste jusqu'au bout des ongles, vous rêvez une vie sentimentale chaque jours renouvelée, exaltante, surprenante... Il vous faudra certes parfois modérer les élans du cœur, revenir à une réalité froide et implacable. Mais sans doute trouverez-vous en toutes circonstances des raisons d'espérer un avenir radieux, de magnifier et d'idéaliser la relation. Etre aimé de vous n'est sans doute pas de tout repos. Il vous faut en effet pouvoir estimer, voire admirer votre partenaire. Que celui-ci cesse de vous surprendre, et voila que l'amour rêvé perd soudain son aura. Autant vous savez faire preuve d'une générosité sans limites lorsque le cœur vibre, autant êtes-vous capable d'une certaine intransigeance quand les illusions tombent. Affectivité exigeante, qui ne saurait se satisfaire de l'à-peu-près. La force d'une telle configuration réside dans la faculté de s'émouvoir, de s'émerveiller au contact de l'autre. Aveugle à ses défauts, sourd aux calomnies dont votre partenaire fait peut-être l'objet, vous vous laissez volontiers griser par la passion. Plus tard, l'idylle se mue en amitié, la relation amoureuse en fraternité. Mais jamais ne cesse l'étonnement des premiers instants, parce que l'amour est toujours à venir... Et gare à qui ne sait pas nourrir cette flamme !

Beaucoup plus cérébrale et amicale que vraiment passionnée dans le domaine amoureux, vous êtes, Charlotte Rampling, plutôt faite pour l'amitié amoureuse, les sentiments fins et légers où chacun garde sa liberté et peut-être presque un détachement et une absence d'implication réelle. Parfois, vous pouvez rester un certain temps distante et absolument indifférente aux affaires de coeur, complètement mobilisée par vos activités intellectuelles originales ou vos projets humanitaires dans une ambiance collective que vous affectionnez tant. Vous substituez ainsi à la relation amoureuse un grand nombre de contacts amicaux et légers et il faut dire que souvent, cela vous suffit. Pour que vous tombiez amoureuse, vous avez besoin d'un peu de piment, une dose de surprise et d'admiration pour l'originalité de votre partenaire ; à ces conditions, vous pouvez fort bien exprimer vos sentiments et les vivre pleinement dans une ambiance sans contraintes ou le respect de la liberté est parfaitement partagé dans votre couple.

Charlotte Rampling, lorsque votre Vénus se trouve en maison 1 (encore appelée l'Ascendant), qui représente votre comportement ou le caractère que vous voulez bien laisser paraître aux yeux d'autrui, elle va contribuer à adoucir votre personnalité, vous apporter un charme et une décontraction naturelles et donner à votre vitalité ce côté pétillant, attirant et sexy : non seulement vous n'avez aucun mal à exprimer vos sentiments d'une façon affectueuse et séduisante, mais ceux-ci font partie intégrante de votre nature, de votre façon de voir les choses, de vous montrer aux autres ; vous aimez plaire, vous avez le goût du beau, du luxe même, des arts, de la musique, vous recherchez particulièrement l'harmonie en toutes choses et votre diplomatie est une de vos qualités premières et reconnues par tous. Forcément, vous êtes favorisée dans le domaine sentimental, vous vous liez facilement et vous pouvez espérer des liens durables puisque qu'en montrant avec bonheur vos sentiments à autrui, il est bien normal que vous en récoltiez tôt ou tard les fruits. Il n'y a pas de séparation entre votre comportement et vos sentiments ce qui vous donne des atouts de séduction hors du commun.

#### ★★★★★ Soleil conjonction Vénus, orbe 0° 53'

Cet aspect vous sensibilise à l'image donnée de vous-même. Vous attachez une importance considérable à l'effet produit sur autrui, au charme qui émane de votre personnalité. Il vous faut pouvoir compter sur vos capacités de séduction et gagner la sympathie de votre entourage. Aussi serez-vous souvent sensible aux regards extérieurs, répondant aux attentes de vos proches. Pour faire plaisir, certes, mais plus encore pour retenir leur attention. Vous êtes en quête de plaisir, d'estime et d'affection. Mais idéaux et désirs ne font qu'un : vous ne donnez réellement votre pleine mesure qu'avec ceux et celles pour qui vous éprouvez une attirance naturelle, une estime indépendante des faits. Vos sentiments répondent aussi à une recherche d'absolu : ceux qui vous sont sympathiques sont adoptés. Les autres rejetés sans appel ! Votre caractère très affectif s'avère un atout en maintes circonstances. Vous saurez mieux que d'autres séduire, conquérir l'adhésion d'un être, gagner son estime. Le risque est sans doute d'obéir aux modes et courants ambiants plus qu'à vos propres motivations, de sacrifier l'essentiel à l'apparence.

#### ★★★★☆ Mercure conjonction Vénus, orbe 5° 08'

Cette configuration planétaire sensibilise au jeu de la séduction. Vous aimez multiplier les entreprises de charme, vous inventer de nouvelles raisons de séduire ou de vous laisser séduire. Si votre vie affective n'est pas d'une stabilité exemplaire, elle est riche de découvertes, d'émotions variées, sensuelles ou cérébrales. Vous savez gagner la sympathie de votre entourage, par votre sensibilité alerte. Vous jouez avec les sentiments, les relations, les amours... Mercure et Vénus ont en commun de sensibiliser à l'humain. Votre réceptivité est grande à l'égard des êtres, l'ouverture d'esprit et du cœur allant de pair. Vous attachez une importance toute particulière à la manière dont on vous regarde, à l'effet produit lors d'une rencontre ou d'un échange. En fait, vous attendez beaucoup des autres : la reconnaissance de vos qualités, l'estime, la considération. Sans doute alors êtes-vous susceptible, bien au-delà de ce que vous laissez entrevoir. Dans bien des cas, les jeux relationnels peuvent s'avérer plus sérieux que prévu.

#### ★★★★☆ Vénus trigone Uranus, orbe -3° 16'

Votre charme réside dans l'originalité de vos conceptions amoureuses et dans vos attitudes sans compromis. Votre devise ? L'amour en liberté, quel qu'en soit le prix ! Ainsi, votre vie sentimentale n'est jamais banale sans que vous ne remédiez à la situation : romanesque, vous savez réinventer votre vie de couple, donner un élan nouveau et inattendu à vos émotions. Vous provoquez ce petit quelque chose de tranchant qui fait le charme d'une vie affective hors normes. Vous ne craignez ni les coups de foudre ni les passions fulgurantes. Sur le plan affectif, vous savez où vous allez, qui vous aimez... ou non. Il y a chez vous une indéniable intransigeance. Les élans du cœur seront ainsi souvent sans appel, implacables. Vous rêvez d'une vie sentimentale conforme à vos aspirations et saurez vous donner les

moyens d'accéder à un certain idéal. Au prix, parfois, des sacrifices nécessaires.

#### ★★★★★ Vénus opposition Pluton, orbe -6° 16'

Rien n'est simple en amour. Vous considérez votre vie affective avec un regard distant, lointain. Vous ne croyez pas aux relations évidentes, limpides. L'amour est complexe, et ses rouages vous échappent. Pour ne pas connaître les désillusions ou l'indifférence, il vous faut changer les règles du jeu. Vos sentiments sont tour à tour cruels et passionnés, distants et brûlants, souvent paradoxaux. Serez-vous la victime ou le bourreau ? Les rapports de force et de pouvoir sont omniprésents dans votre vécu affectif. Il paraît dès lors difficile de se contenter de prendre la vie comme elle vient, d'aimer sans vous poser de question, sans douter. Souvent, vous adorez qui se montre indifférent et méprisez ceux qui vous aiment. Une attitude dont il convient de savoir se défaire si l'on souhaite une existence exempte de heurts, de peines ou de déceptions... Reste votre point fort : une indéniable lucidité. Bien malin qui mène votre cœur en bateau.

#### ★★★★★ Vénus quinconce Mars, orbe -0° 54'

La dissonance Vénus-Mars marque une sensibilité à fleur de peau, un caractère impulsif. Les émotions et les élans du cœur provoquent une tension soutenue. La vie est un champ de bataille pour l'affectivité. L'amour est omniprésent, mais souvent fragile : l'impulsivité règne sur le monde des sentiments. Parfois, l'objet du désir devient irrésistible, implacable. Ou bien le sens des confrontations interdit la quiétude affective. On retiendra pourtant la richesse de vos réactions émotives : plus encline que d'autres à vous laisser guider par les fièvres amoureuses, vous vivrez de fortes expériences passionnelles. Reste à maîtriser une impressionnabilité souvent bien envahissante. Les romantiques ne connaissent que rarement la tranquillité !

#### ★★★★★ Vénus quinconce Saturne, orbe 2° 46'

La dissonance Saturne-Vénus marque une affectivité exigeante, complexe et souvent remise en question. Vous vous interrogez sur le sens de l'amour, du plaisir et de l'émotion. Vos passions prennent d'emblée un caractère absolu. Aucun compromis ou faux-semblant ne doit alors entacher votre vie sentimentale. Dans un tel contexte, les moments de doute sont fréquents. Cet aspect vous incite à repenser les racines de votre affectivité afin de retrouver la confiance qui vous manque et combler l'inquiétude sentimentale toujours latente. L'amour est pour vous une éternelle recherche, une quête dont on ne perçoit jamais vraiment le terme. Parce que vous doutez de l'affection que l'on vous porte, vous pouvez avoir l'impression de n'être jamais vraiment aimée. Aussi, vos comportements affectifs traduisent les incertitudes qui sont en vous : les tests et les remises en cause se succèdent jusqu'à ce, qu'enfin, vous vous sentiez sûre de vivre un amour conforme à vos exigences. Sur le plan sentimental, vous ne cherchez pas, on le voit, la facilité !

## Votre façon d'agir et votre sexualité

Plus sensible que vous est difficile, Charlotte Rampling, ce qui fait que vous pouvez souvent contenir une certaine agressivité que vous aurez en général du mal à extérioriser. Vous êtes habituellement plutôt passive et votre force tient davantage de l'inertie et de la résistance que du déploiement vers l'action. Vous êtes d'humeur changeante et comme vous ne montrez que peu de choses de vous, vous surprenez en réagissant à contre-temps, si tardivement alors que les autres n'ont plus le souvenir de ce qui vous avait troublée à l'origine. Le seul domaine où vous pouvez avec bonheur exprimer toute votre ardeur ou votre action est celui de votre foyer ou, dans un sens plus symbolique, dans le domaine que vous avez



sécurisé auparavant : en d'autres mots, vous avez besoin de confiance pour agir, dans le domaine concret aussi bien que celui de votre sexualité.

C'est dans le contexte quotidien de votre travail que vous vous montrez la plus active et batailleuse, Charlotte Rampling. Ou dans votre vie quotidienne tout simplement si vous ne travaillez pas.

Vous avez une grande capacité de travail, vous vous donnez à fond dans le service aux autres : être utile et efficace est votre cheval de bataille. D'ailleurs cela se remarque ! Demandez à vos collègues de travail ou à votre entourage ce qu'ils en pensent... Votre efficacité n'est pas à démontrer car avec vous, cela bouge, vous progressez, vous avez à cœur de vous perfectionner et votre employeur ne peut que se réjouir d'avoir la coopération et la contribution d'une recrue si active.

Les domaines de la santé et celui des animaux sont par tradition également favorisés par cette configuration planétaire. Vérifiez quand même les aspects de votre Mars si vous souhaitez devenir dompteuse !

Quoi qu'il en soit, le monde du travail au quotidien est celui où vous pourrez donner le maximum de vous-même en terme d'action, avec si possible de la mesure si vous y arrivez.

#### ★★★★★ Mars conjonction Saturne, orbe 3° 4'

L'action tenace finit toujours par porter ses fruits. Il suffit d'être patient... Une qualité que vous possédez, n'en doutons pas. Lorsque l'épreuve de force devient indispensable, lorsque les circonstances l'exigent, vous savez faire preuve d'une grande ténacité et d'une persévérance indéniable. Les éventuels obstacles vous stimulent plus qu'ils ne vous découragent. Vous êtes naturellement adaptée à l'effort, à l'affrontement des réalités et des faits. Sans doute ferez-vous rapidement face aux situations difficiles, réagissant de manière efficace et réfléchie en cas de crise. On vous dit endurente. Vous gérez les événements avec rigueur et exactitude : une qualité précieuse aujourd'hui, d'autant qu'elle s'accompagne d'une faculté de faire des expériences aventureuses, de prendre des risques calculés !

#### ★★★☆☆ Soleil quinconce Mars, orbe 0'

Cet aspect dénote une grande impulsivité, un caractère fougueux, une sensibilité à fleur de peau. L'excès de force et d'énergie peut compromettre votre équilibre de vie et vous conduire à des actions impulsives ou irréfléchies. Vos idéaux ne seront pas toujours conformes à vos actes. Certes, vous savez réagir, défendre vos options jusqu'à l'héroïsme. Mais sans doute aggravez-vous parfois les tensions ambiantes par des emportements intempestifs. De là certains dérapages non contrôlés ! Les faits démentent alors vos aspirations. Bien maîtrisée, cette configuration planétaire devient cependant une source inépuisable de passion et d'énergie.

#### ★★★★★ Mars carré Neptune, orbe -7° 27'

Votre attitude est celle d'un être bohème, mené par un idéal qu'il ne maîtrise sans doute pas. Bien sûr, vos passions sont sincères. Mais peut-être vous trompez-vous parfois d'objectif. Vous vous engagez alors dans des luttes sans espoir, des confrontations inutiles. Il importe de vous méfier des fanatismes de tous bords, de savoir rester lucide face à l'exaltation des sentiments. Votre sincérité fait alors des miracles pour défendre les causes perdues. Le plus difficile est sans doute de maîtriser une sensibilité exacerbée. Parce que les faits vous touchent au plus profond de vous-même, parce que vous êtes plus que d'autres sensibles aux injustices, aux misères de ce monde, vous vous engagez dans d'incessants combats. Avec le risque d'essuyer à l'occasion quelques désillusions.

## Votre intellect et votre façon de communiquer

Vous êtes Charlotte Rampling un "libre-penseur" qui appréhendez les problèmes avec un esprit rapide et efficace. Liberté, progrès et originalité sont vos moteurs. Résolument tournée vers l'avenir, vous faites preuve d'ingéniosité et d'inventivité pour réformer ce qui n'a plus lieu d'être et innover sans cesse : psychologie, informatique, nouvelles technologies... n'ont presque plus de secret pour vous. Dotée de qualités humaines et idéalistes évidentes, vous êtes une interlocutrice fort sympathique et très intéressante, même si l'on peut parfois vous reprocher votre côté rebelle et révolutionnaire. En effet, un esprit de contradiction assez développé semble vous animer : vous pensez rarement comme tout le monde et au risque de vous montrer obstinée, intransigeante et désagréable, vous le dites ! Au lieu de provoquer de soudaines ruptures amicales, apprenez plutôt à persévérer dans vos efforts et laissez s'exprimer davantage votre potentiel créatif quand vous ressentirez une trop grande tension nerveuse.

Votre intellect et votre communication ne s'expriment pas vers tel ou tel domaine particulier, Charlotte Rampling : vous êtes en effet par vous-même curieuse, vive, mobile et votre nature s'adapte en général remarquablement bien à l'environnement qui vous entoure.

Cette polyvalence de votre personnalité vous permet de vous intéresser à de nombreux domaines; il est possible de dire que votre intellect et votre souplesse font partie de vos véritables atouts pour la vie. Une certaine superficialité, mais seulement dans certains cas, peut être perçue à tort ou à raison par votre entourage en raison de cette adaptabilité et cette habileté peut-être trop opportunistes qui font votre force.

### ★★★★☆ Mercure opposition Pluton, orbe -1° 07'

Au Diable la simplicité ! Vous vous tournez résolument vers les coulisses, l'envers du décor. Vous aimez manipuler, agir dans l'ombre. L'avant de la scène, c'est pour les autres : les naïfs. Vous ne montrez pas toujours la plus grande sociabilité. Et si vous êtes aimable, vous cherchez la faille. La dissonance Mercure-Pluton mêle les fantasmes de l'inconscient à la réalité. Bien maîtrisé, cet aspect devient cependant une source de discernement sans égal. Mais sans doute vous faudra-t-il apprendre à maîtriser un penchant certain pour les provocations. Déstabiliser est certes un jeu amusant pour vous, mais dangereux en maintes circonstances. Réservez ce traitement à vos adversaires.

### ★★★★☆ Soleil conjonction Mercure, orbe 4° 15'

Vous savez jouer avec votre image, donner de vous-même de multiples représentations. Précieux atout : sensible aux regards que l'on vous porte, vous vous adaptez au public. Il y a certes un côté "spectacle" dans votre manière d'être, qui interdit parfois une parfaite cohérence. Mais c'est le revers de la médaille d'une faculté de découvrir hors du commun. Cet aspect se traduit par un sens aigu de l'observation, un désir intense de savoir, de tout mettre en lumière. Vous cherchez à vous informer en maintes circonstances, à comprendre les mécanismes du monde qui vous entoure, tout particulièrement sur le plan humain. Et vous vous transformez en fonction de ces informations, du savoir acquis. Vous possédez la force d'adaptation du caméléon. Et sa vulnérabilité.

### ★★★★☆ Mercure trigone Uranus, orbe 1° 51'

Votre état d'esprit novateur fait du monde qui vous entoure un champ d'expérience toujours en mouvement. Vous savez poser les vraies questions... et y répondre. Souple quand il faut, vous n'en avez pas moins vos principes, vos certitudes inébranlables. Il paraît dès lors difficile de vous prendre au dépourvu. Vous multipliez les observations, les relations, les contacts, sans jamais perdre la face : votre mobilité cache en fait une détermination farouche et une grande lucidité. En un éclair, vous pouvez

saisir l'information utile, la relation enrichissante. Vos démarches originales, voire fantaisistes, excluent la monotonie. Vos conceptions de l'existence pourront à l'occasion en surprendre plus d'un !

#### ★★★★★ Mercure trigone Neptune, orbe 3° 13'

Vous avez un sens aigu de la psychologie, des mécanismes intimes de l'humain. Vos relations sont nuancées, adroites, guidées par une intuition juste des êtres. Vous percevez sans effort l'enjeu des situations et des contacts. Votre "sixième sens" vous guide et vous entraîne, parfois, dans d'étranges voies. Sur le plan relationnel, on remarque une indéniable subtilité : vous savez ce qu'il ne faut pas dire, ou au contraire trouver naturellement les mots adaptés à vos interlocuteurs. Vos comportements naturels et irrationnels s'avèrent souvent justes. L'inconnu vous fascine : votre curiosité est grande à l'égard de l'occulte ou du mystère. La vie est d'ailleurs pour vous une gigantesque énigme humaine.

#### ★★★★★ Lune semi-carré Mercure, orbe -1° 28'

Si la Lune sensibilise au relâchement, Mercure induit au contraire un esprit de découverte : tout fait sens, chacun requiert une attention particulière... Et dérange. Cet aspect Lune-Mercure est susceptible d'induire une certaine forme de nervosité et, parfois, d'instabilité. Nervosité due à la multiplication des sources d'intérêt, l'agitation perpétuelle de votre esprit nuisant au laisser-aller, au bien-être. Le monde extérieur sollicite sans cesse votre attention, vous faisant passer d'un sujet de préoccupation à un autre, au détriment de votre quiétude. Il importe donc d'apprendre à maîtriser deux attitudes antinomiques : L'abandon et la curiosité, le désir de tranquillité et la soif de communication. Les individus que l'on découvre ne sont pas nécessairement ceux avec lesquels on se sent en confiance, en harmonie. L'essentiel est de préserver les uns sans perdre les autres, de vivre en alternance les découvertes et les habitudes.

## Vos buts, motivations, carrière et destin

### Votre Soleil se situe en maison I

La volonté et l'apparence réunies ! Charlotte Rampling, quelle chance : votre moi et votre comportement se confondent pour démultiplier votre énergie et votre vitalité. Le Soleil représentant votre affirmation et votre personnalité profonde n'en est que mieux exprimé lors de cette configuration très typée. En effet, vous n'êtes ici plus faite que d'un bloc, il n'y a plus de séparation entre l'identité réelle que vous-même ainsi que votre entourage très proche connaissez, et l'image que vous projetez au dehors.

Avec cette association heureuse de votre comportement et de votre véritable nature, vous agissez extérieurement avec toute la puissance de votre volonté, sans filtre et sans arrière-pensée. Cela vous confère un tempérament volontaire, personnel et magnétique. Vous attirez, vous charmez et lorsque vous êtes dans une foule ou une réunion, votre personnalité se détache avec relief et éclat car vous possédez une sorte de rayonnement et de chaleur qu'il est difficile de ne pas remarquer.

Finalement dans cette configuration, vous n'avez pas de but précis dans la vie autre que celui de vous affirmer fièrement et résolument dans ce que vous êtes et dans ce que vous faites partout où vous passez. Vivre à fond votre tempérament dans tous les domaines de la vie correspond à votre ambition : vous êtes une énergie en mouvement, ne gaspillant jamais ce que vous avez en vous par la séparation entre l'image que vous souhaitez donner de vous-même et ce que vous êtes en réalité.

Le revers de la médaille parfois est que certains peuvent vous trouver un peu égocentrique et trop peu soucieuse de l'avis des autres... Cultivez l'humilité si vous en êtes capable, trop de magnétisme peut parfois susciter la crainte chez ceux qui ne vous connaissent pas encore.

### **Le gouverneur de votre thème est en maison IV**

Le maître de l'Ascendant se trouve aussi dans l'une des douze maisons du thème. Tout comme le Soleil dans sa maison, il vous apporte certaines facilités ou vous fait apprécier certains domaines de la vie plus que d'autres.

Le gouverneur de votre thème se trouve en maison 4, Charlotte Rampling. Il vous fait vous intéresser à votre famille, vos racines, votre foyer et l'immobilier en général. Vous avez plutôt envie de vous épanouir dans votre vie privée plutôt que dans la vie publique. Vous soignez la décoration de votre intérieur et répondez facilement aux sollicitations familiales.

### **Les aspects concernant vos ambitions**

Concernant votre destin ou votre carrière, les aspects suivants dans votre thème natal permettent d'affiner ce qui vient d'être dit :

★★★★★ Soleil trigone Uranus, orbe -2° 23'

Cet aspect renforce la détermination, la volonté de faire valoir ses idées, ses conceptions. Conceptions originales, parfois révolutionnaires. Votre faculté d'innover fait beaucoup pour votre image de marque. Vous avez l'âme d'une meneuse d'hommes et de femmes, d'un leader. Vous montrez un esprit tranchant, synthétique. Sans doute avez-vous tendance à trop simplifier ou schématiser les situations. Car vous savez dans la plupart des cas où vous voulez aller, et comment parvenir à vos fins. Une détermination à double tranchant... tous et toutes n'apprécieront pas également vos prises de position contrastées. C'est oui ou non, blanc ou noir ! Cette configuration planétaire est celle des certitudes. Pour agir de manière conforme à vos motivations intérieures et respecter vos modèles, vous pourrez faire preuve d'une rare volonté. Et balayer bien des obstacles.

★★★★★ Neptune sextile Milieu du Ciel, orbe -1° 19'

Par cet aspect harmonieux de Neptune sur votre Milieu du Ciel, Charlotte Rampling, vous possédez une bonne intuition par rapport à la perception que vous avez de vos possibilités pour réussir : ainsi, vous n'avez pas de mal à trouver votre voie professionnelle ou sociale, votre flair vous indiquant avant même de trop analyser la chose ce qui est bon pour vous et ce qui ne l'est pas. Votre imagination et vos qualités de visionnaire vous accompagnent sur votre route vers la réussite.

★★★★★ Soleil opposition Pluton, orbe -5° 22'

Il y a chez vous la médaille... et son revers. On aurait tort de penser vous connaître vraiment, l'image que vous donnez de vous-même n'étant pas nécessairement conforme à ce que vous êtes profondément : lorsque vous paraissez conforme aux modèles que l'on vous présente, les valeurs sociales vous semblent en réalité vaines, puériles. Contestataire dans l'âme, vous vous sentez alors étrangère au monde et à ses lois. Lorsque, au contraire, vous donnez de vous une image plus marginale, vous vous faites un point d'honneur de respecter à la lettre une éthique conforme à vos aspirations. Vous ne savez d'ailleurs pas qui vous êtes vraiment, ni comment vous situer. Vous avez peut-être choisi une certaine forme de marginalité, l'appartenance à un autre univers, une autre échelle de valeurs. Ou encore une existence apparemment conforme à ce que l'on attend de vous, mais dans laquelle vous avez préservé un jardin

secret hors des normes et des modes, une relation en marge des sentiers battus, une passion à mille milles des conventions. Vos comportements peuvent paraître paradoxaux lorsque vous passez de l'engagement au refus, de l'implication à la prise de distance.

★★★★★ Pluton trigone Milieu du Ciel, orbe -3° 24'

Pluton fait un aspect harmonieux avec votre Milieu du Ciel, Charlotte Rampling : votre perspicacité et votre propension naturelles à aller plus loin dans la compréhension de tout ce qui vous entoure peuvent favoriser votre carrière. D'autre part, des protections secrètes ou des relations de l'ombre pourraient bien, à certaines occasions de votre vie, vous aider à gravir les marches de la réussite, en même tant que votre flair et votre capacité à déjouer les embûches seront pour vous des atouts permanents.

★★★★★ Uranus opposition Milieu du Ciel, orbe -6° 24'

Uranus est en opposition de votre Milieu du Ciel, Charlotte Rampling. Ce n'est pas une dissonance à proprement parler puisqu'en même temps, il est en conjonction sur votre Fond du Ciel, qui représente vos racines, votre famille, votre foyer d'origine comme celui que vous créez. Par ses valeurs de bouleversements profonds, de surprises et d'originalité, Uranus vous pousse à changer de vie intime à plusieurs reprises. Non pas changer de couple, mais plutôt changer de domicile, d'environnement humain, déménager, habiter dans des endroits vraiment très différents avec des styles de vie inattendus : les grands changements de votre vie sont ainsi plutôt de ce côté, et moins dans le domaine professionnel, bien qu'en quelques circonstances, les deux soient évidemment liés.

★★★★★ Mercure sextile Milieu du Ciel, orbe 4° 32'

Mercure en bon aspect à votre Milieu du Ciel vous permet, Charlotte Rampling de communiquer facilement avec votre entourage de façon à monter les échelons de votre vie sociale. Votre stratégie est souvent la bonne, vous réfléchissez de la bonne façon pour vos intérêts, ne changez rien !

★★★★★ Soleil trigone Neptune, orbe 7° 28'

L'aspect harmonique Soleil-Neptune est l'indice d'une intuition développée, d'une certaine clairvoyance. Parfois, on peut parler d'un sixième sens : des images mentales ou des informations puisées dans l'inconscient s'imposent à votre esprit. Ce qui n'était qu'un sentiment confus devient alors certitude, conviction intime. Vous n'éprouvez pas nécessairement le besoin de justifier vos attitudes : on prend telle ou telle décision parce que l'on sent qu'il le faut. Sans pour autant maîtriser la logique sous-jacente. Le risque est bien sûr de suivre parfois des sentiers chimériques ou trop aventureux. D'inexplicables convictions peuvent ainsi s'avérer erronées ou trop optimistes. Votre flair ne vous trompe cependant que rarement. Un dernier point : on constate souvent avec un tel aspect planétaire une curiosité à l'égard du "bizarre", du paranormal.

★★★★★ Jupiter carré Saturne, orbe 7° 44'

Jupiter et Saturne font une dissonance dans votre thème natal, Charlotte Rampling. Ce n'est pas dramatique loin de là : cette configuration planétaire, à la limite entre la caractéristique individuelle et collective, indique simplement que parfois, votre insertion dans la société peut souffrir de quelques retards ou de petites difficultés. Ces retards ou légers revers de fortune pourront d'ailleurs le plus souvent trouver leur origine dans votre propre comportement, Charlotte Rampling. En effet, Jupiter représentant la loi et la vie publique, et Saturne, le sérieux, la durée et la persévérance, vous pouvez être amenée à plusieurs reprises dans votre vie, à devenir impatiente ou même rebelle à toute autorité ou contraintes légales, jusqu'à franchir la ligne jaune... A vous de vous faire une raison pendant ces circonstances, il faut parfois accepter d'attendre son tour au risque... d'être encore davantage freiné dans



sa réussite par sa propre précipitation !

## Vos atouts et votre part de jovialité

Charlotte Rampling, la recherche du consensus et du compromis, la mesure en toute chose et à tout prix : tout cela fait partie des qualités naturelles qui vous ont été octroyées grâce à cette configuration particulière de la planète de la grande fortune dans votre thème natal. Cela peut parfois également vous apporter un goût sûr et un charme qui peut favoriser vos qualités de contact, notamment dès qu'il s'agit de vous associer, que ce soit dans le domaine professionnel ou même pour l'un des domaines les plus intimes qui soient, le mariage.

La planète de la grande fortune dans cette maison, Charlotte Rampling, est un véritable cadeau : héritages favorisés, sexualité puissante et épanouie, intuition secrète intensifiée, vous pouvez vous estimer satisfaite ! Vos sentiments sont également magnifiés et profonds ; vous avez indéniablement la baraka avec cette position de Jupiter dans votre thème.

La planète Jupiter exprime l'idée d'expansion, de largesse, de générosité. Elle correspond aux fonctions de synthèse, d'enthousiasme et d'optimisme : sa présence en maison dans le thème natal a une importance beaucoup plus grande que sa présence en signe puisque Jupiter, comme Saturne, Uranus, Neptune et Pluton est une planète lente. Beaucoup de gens nés à la même époque possèdent Jupiter dans le même signe. Il s'agit donc pour sa présence en signe d'une signification mineure, moins personnelle que les planètes dites rapides, Soleil, Lune, Mercure, Vénus et Mars, à lire donc avec prudence.

Jupiter dans le signe de la Balance vous rend sociable, populaire, charmeur ! Vous savez plaire parce que votre largesse d'esprit et de cœur vous pousse naturellement au compromis en toutes choses : ce qui compte, ce n'est pas d'avoir raison, mais que les autres et vous, arriviez à vous entendre, à vous plaire. Vous êtes naturellement diplomate et avez le sens de la justice, d'une façon humaniste et bienveillante.

## Votre part de gravité

Vos émotions sont contrôlées, votre imagination est analysée à la loupe et vous perdez en émotivité ce que vous gagnez en lucidité. Vous pouvez être intéressée par vos origines, vos racines. Vous devenez économe et les questions foncières et immobilières peuvent vous attirer.

La rencontre de la maison astrologique de l'effort et du perfectionnement avec la planète symbolisant la concentration et la nécessité de dépasser ses propres peurs n'est pas mauvaise en soi. Charlotte Rampling, vous êtes plus que tout autre tributaire de votre courage et de votre persévérance dans la vie quotidienne et dans votre travail.

Il existe parfois un danger de vous diminuer psychologiquement ou de baisser les bras par moments en imaginant que vous n'êtes pas à la hauteur de ce qui vous est demandé. Votre défi sera avec sagesse de prendre confiance en vous et de poursuivre vos efforts car sur la durée, ils seront toujours récompensés.

La planète Saturne exprime l'idée de contraction, d'effort, de durée, de limitation, de concentration. Avec



Saturne, tout ce qui n'est pas authentique est amené tôt ou tard à être éliminé. On ne peut pas tricher avec Saturne, il correspond à un désir irrésistible de ne faire qu'un avec soi-même avec responsabilité et sagesse. Il est le grand purificateur, il représente nos limites mais aussi notre vérité : sa présence en maison dans le thème natal a une importance beaucoup plus grande que sa présence en signe puisque Saturne, comme Jupiter, Uranus, Neptune et Pluton est une planète lente. Beaucoup de gens nés à la même époque possèdent Saturne dans le même signe. Il s'agit donc pour sa présence en signe d'une signification mineure, moins personnelle que les planètes dites rapides, Soleil, Lune, Mercure, Vénus et Mars, à lire donc avec prudence.

Saturne dans le signe du Cancer diminue votre émotivité et vous rend moins vulnérable en créant une carapace de protection, avec les bonnes et mauvaises conséquences que cela entraîne. Sur le plan familial ainsi que pour le domaine immobilier, vous être prévoyant et sage, presque trop.

## Quelques cas particuliers

### Votre originalité et vos utopies

En général, vous quittez assez rapidement votre foyer familial dès la fin de votre enfance car vous avez une soif d'indépendance incompatible avec une vie tranquille chez vos parents; dans d'autres cas de figures, l'ambiance dans votre famille est plutôt extravagante, chaotique presque, et vous avez du mal à vous stabiliser, à ressentir une certaine sécurité pourtant bien sûr nécessaire à votre équilibre : cela peut alors vous manquer, et vous serez amenée à quitter également tôt ou tard vos racines.

D'une façon générale, vous êtes sujette aux changements inattendus de domicile car quelque chose vous démange dès que paradoxalement vous trouvez la stabilité, ou bien vous êtes trop sensible, ce qui fait que des facteurs de tension surviennent et vous font ressentir un besoin irrésistible de changement. La meilleure façon de gérer tout cela est sans doute d'organiser vous-même votre instabilité chez vous, par exemple en sortant énormément, en voyageant, en ayant en tout cas l'impression que vous n'êtes pas trop longtemps au même endroit.

Dans votre vie, les étapes se succèdent sans véritablement de continuité, comme s'il existait une rupture entre chaque environnement créé successivement dans le temps : le passé s'évanouit chaque fois assez brutalement, pour mieux vous permettre d'évoluer sans doute, en tout cas plus vite. A vous de gagner toutefois un peu de stabilité ou de sécurité par ailleurs !

### Votre inspiration et vos illusions

Il existe chez vous une forme de confusion ou de perception floue des choses pour ce qui concerne votre approche de la sexualité, mais aussi le domaine des biens placés, des héritages et d'une façon générale avec les finances dont vous n'avez pas le contrôle, l'argent que vous ne gagnez pas par vous-même.

Vous avez quelquefois un don pour sonder les profondeurs de votre psychisme, ressentir aussi les véritables motivations des autres, aller jusqu'au bout de la compréhension des comportements, mais d'une façon sensible, émotionnelle et non intellectuelle.

Cette configuration de votre thème natal peut vous apporter la fortune aussi bien qu'elle peut faire de vous une victime par abus de confiance : prudence pour ces domaines des placements et de la confiance que vous pouvez accorder ou non sur le plan financier.

### **Votre passion et votre autorité**

Vous possédez une autorité naturelle très forte dès que vous êtes en présence d'autrui, et avez tendance à considérer la vie relationnelle comme un combat où vous avez à montrer votre pouvoir et votre influence, insidieusement mais de façon quand même bien réelle, surtout pour... les autres !

En mettant tant d'intensité émotionnelle lors de vos contacts et associations, vous risquez un peu de faire peur ou de décontenancer certaines personnes qui voient plutôt les relations avec autrui comme quelque chose de léger et de coulant.

Vous aurez tendance à vous marier avec un homme puissant et secret, avec lequel vous ne ferez plus qu'une entité fusionnelle et vous abandonnerez avec confiance; dans le cas contraire, il n'acceptera que difficilement que vous gardiez une grande liberté personnelle.

### **Vos planètes isolées**

En général, les dix planètes du thème se trouvent en relation avec d'autres planètes, par les aspects astrologiques majeurs ou mineurs. Ces liens permettent à ces planètes ou énergies qui se manifestent dans la personnalité du sujet, de fonctionner et de s'exprimer avec des garde-fous et avec une certaine tonalité.

Rarement, il peut arriver que dans un thème, une planète soit complètement déconnectée des neuf autres.

Les astrologues ont constaté que lorsque c'était le cas, le sujet ressentait l'énergie de la planète solitaire ou isolée d'une façon singulière, à la fois saccadée et avec beaucoup de puissance. Ainsi par exemple, le célèbre astrologue Jean-Baptiste Morin de Villefranche indique « qu'une planète solitaire présage quelque chose d'insolite ou d'extraordinaire, à l'endroit des significations rattachées à la maison qu'elle occupe » (source : l'astrologie selon Morin).

La méthode de détection que nous utilisons est la suivante : une planète est dite isolée si elle ne fait aucune conjonction, semi-sextile, sextile, carré, trigone, opposition ou quinconce à l'une des neuf autres planètes du thème de naissance, en prenant en compte les orbes de ces aspects. On ne tient pas compte des angles du thème dans cette détection.

Il est dans tous les cas important de retenir qu'une planète isolée agit clairement lorsqu'elle est personnelle : ainsi le Soleil, la Lune, Mercure, Vénus ou Mars, lorsqu'elles sont isolées, produiront à coup sûr les effets particuliers dont parle Jean-Baptiste Morin de Villefranche. Pour Jupiter, Saturne, Uranus, Neptune et Pluton, il convient d'être prudent, ces cas n'ayant pas encore été bien étudiés en volume.

Votre thème ne comporte aucune planète isolée, ce cas particulier n'intervient pas dans votre thème.

## Annexe 1 : vos dominantes mineures

Les cinq dominantes qui suivent sont moins importantes que celles décrites au début de votre étude et ne se perçoivent pas forcément : elles peuvent toutefois, dans certains cas, apporter quelques compléments mineurs à l'analyse de votre caractère, mais plutôt à titre de curiosité. Il n'est pas nécessaire d'en tenir compte lors des premières lectures de votre portrait.

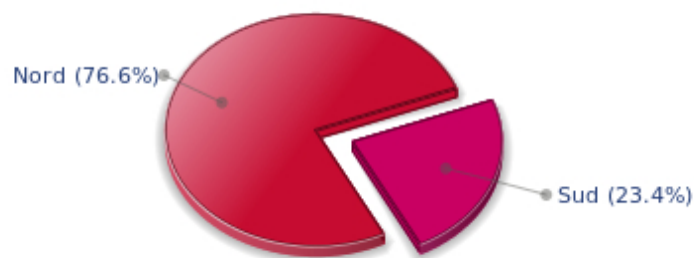
### Vos répartitions planétaires : hémisphères Nord Sud et Est Ouest

L'axe qui lie la pointe de la maison 1, l'Ascendant, à la pointe de la maison 7, le Descendant, sépare le zodiaque en deux bols, un bol supérieur, au Sud, et un bol inférieur, au Nord. La partie Sud et la partie Nord, pour reprendre une expression du célèbre astrologue américain Rudhyar, correspondent aux deux fonctions "être" ou "fonctionner"; bien d'autres concepts sont aussi associés à cette répartition entre hémisphères Nord et Sud, comme ceux de l'introversion - pour l'hémisphère Nord - et l'extraversion - pour l'hémisphère Sud - l'être ou le paraître, la vie intérieure ou la vie extérieure, la réflexion ou l'action, rêver sa vie ou vivre ses rêves, l'abstrait ou le concret, la discrétion ou la mise en vedette etc.

Il ne s'agit pas forcément d'une détermination, mais d'une sensibilité personnelle : ainsi, certains ou certaines seront projetés dans la vie publique malgré un hémisphère Nord très chargé, mais si cela se produit, cela ne sera pas forcément vécu de façon volontaire, par goût ou par nature. Réciproquement, certains hémisphères Sud très chargés ne provoqueront pas automatiquement chez leurs propriétaires une destinée célèbre, mais ceux-ci auront tendance, si leur vie est trop "calme" à rechercher le devant de la scène. Il est question ici de nature profonde et d'inclination naturelle. Bien sûr, aucune des typologies n'est "supérieure" à une autre.

Dans votre thème natal, Charlotte Rampling, les dix planètes principales sont réparties de la façon suivante :

### Vos Hémisphères Nord et Sud



Charlotte Rampling, la prédominance d'éléments planétaires dans l'hémisphère Nord vous incline à la réflexion, à l'être, à l'imagination plutôt qu'à l'extériorisation de vos actes et à une certaine mise en vedette que vous ne souhaitez pas. Il vous appartient donc, pour tempérer cet état de choses et si vous le souhaitez bien sûr, de forcer parfois votre nature en agissant au grand jour, de vous faire violence pour communiquer, pour vous montrer... pour avancer dans le concret et mieux profiter de votre nouvelle

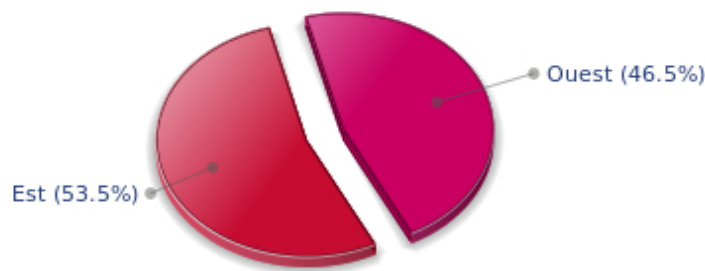
situation ainsi acquise.

Le thème astral de naissance est découpé en deux autres parties, orientale et occidentale, par l'axe vertical qui relie le Milieu du Ciel au Fond du Ciel.

La partie orientale, à l'Est, du côté de l'Ascendant, est le monde du moi, de la volonté, du magnétisme personnel, de la vitalité, alors que la partie occidentale, à l'Ouest, du côté du Descendant, est le monde des autres, de la communication, du rapport à autrui et de son influence, de la souplesse et de l'adaptabilité.

Charlotte Rampling, voici la répartition des planètes entre vos deux hémisphères Est et Ouest :

### Vos Hémisphères Est et Ouest

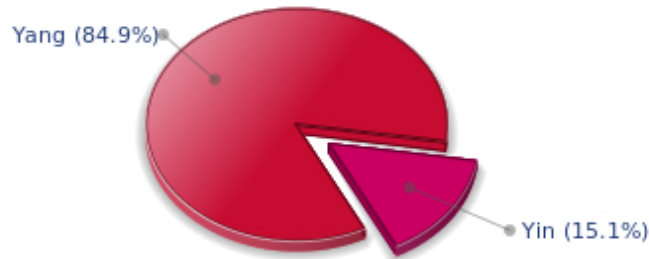


Charlotte Rampling, les parties Est et Ouest sont bien équilibrées dans votre thème de naissance : cela signifie que vous n'êtes ni dans l'excès de volonté ou d'autoritarisme, ni dans celui de l'influéabilité ou de la fragilité. Vous savez prendre des décisions en toute conscience sans l'aide de personne quand il le faut, mais avez aussi à cœur de tenir compte de votre entourage sans que cela vous pose de problème, avec tact et intelligence.

### Vos polarités Yin et Yang

Les douze signes sont répartis en deux groupes de polarités, appelés groupe actif et groupe passif, ou encore parfois masculin et féminin, positif et négatif, Yang et Yin : Cette répartition correspond à deux tonalités assez distinctes, la première apportant extraversion, action, assurance et dynamisme, la seconde introversion, réactivité, réflexion et prudence. L'une n'est pas supérieure à l'autre, chaque groupe ayant ses atouts et ses faiblesses. Les signes impairs, Bélier, Gémeaux, Lion, Balance, Sagittaire et Verseau font partie du premier groupe, alors que les signes pairs - parce qu'ils commencent au second signe - Taureau, Cancer, Vierge, Scorpion, Capricorne et Poissons appartiennent au second groupe.

## Vos Polarités Yin et Yang



En fonction de la disposition et des qualités de vos planètes et de vos angles, vous faites partie, Charlotte Rampling, plutôt du groupe Yang, le groupe actif : plus préoccupée par l'action que la réflexion, vous foncez parfois sans prendre le recul et la profondeur nécessaires, mais vous avez cette spontanéité de ceux et celles qui sauront repartir du bon pied, même après un ou même des échecs répétés par imprudence.

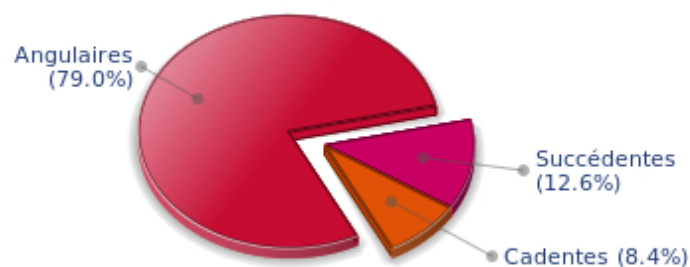
### Vos accentuations de maisons

Les maisons sont réparties en trois types : les maisons angulaires, succédentes et cadentes.

Les premières sont les plus importantes, les plus "typées" et les plus énergétiques. Ce sont les maisons 1, 4, 7 et 10 dont les pointes – ou début – correspondent aux quatre fameux angles : l'Ascendant ou AS pour la maison 1, le Fond du Ciel ou FC pour la maison 4, le Descendant ou DS, en face de l'Ascendant pour la maison 7, et le Milieu du Ciel ou MC pour la maison 10, en face du Fond du Ciel.

Les planètes de votre thème natal, valorisées selon une batterie de critères complets intégrant toutes les règles de l'astrologie occidentale, valorisent à leur tour des types de maisons, de la même façon que les signes, les maisons, les répartitions etc. comme précédemment.

## Vos Accentuations de Maisons



Vos maisons angulaires – le groupe des maisons 1, 4, 7 et 10 - sont les plus valorisées dans votre thème, Charlotte Rampling : la tradition indique qu'elle sont les plus dynamiques, les plus fortes. Elles peuvent – mais cela dépend du reste de votre thème natal – laisser penser que vous êtes une femme assez typée, entreprenante et énergique. Les maisons angulaires sont en effet des maisons dites d'impulsion, qui correspondent à une personnalité puissante, énergique, dominatrice.

Les destins qui sortent de l'ordinaire correspondent souvent à des maisons angulaires prédominantes, mais il ne s'agit que d'une indication partielle...

### Vos décans ésotériques

Chaque signe est constitué de 30 degrés et peut être partagé en trois parties égales : les décans. La tradition indique que l'on peut associer à ces trois décans une certaine signification. L'usage est en général de limiter leur champ d'application au signe solaire, mais il est encore plus intéressant d'effectuer une répartition de toutes les planètes pour avoir une idée de l'importance respective de ces trois décans dans le thème natal en vue d'obtenir un éclairage complémentaire de la personnalité.

Ces significations sont à prendre en compte avec la plus grande prudence, il s'agit en effet de caractéristiques mineures, mais qui peuvent parfois accentuer d'autres traits saillants du caractère.

Pour une planète, individuellement, l'usage est de considérer que le premier décan accentue les caractéristiques du signe. Les deux autres décans correspondent à des sous-dominantes, fonctions de la nature de chaque signe. Ce système conduit à une multiplication des significations et une impossibilité d'y voir clair : nous préférons ne donner que le sens de l'accentuation d'un décan par rapport aux deux autres, dans l'ensemble du thème natal. La prudence la plus grande est de mise pour cette indication à la fois générale pour votre thème, mais aussi mineure et pas forcément fiable : il ne nous paraît pas essentiel de lire sa signification dans un premier temps.

### Vos Décans Ésotériques



Le deuxième décan, c'est-à-dire la partie entre 10° et 20° des signes zodiacaux, est majoritaire dans votre thème astral de naissance, Charlotte Rampling : ces dix degrés zodiacaux correspondent à une accentuation des valeurs mentales, de la pensée logique. Vous pourriez donc être favorisée pour les activités de type scientifique, la recherche, l'écriture ou toute forme d'expression où vous devez... penser beaucoup.



## Annexe 2 : votre étude karmique

Le thème karmique est un complément du portrait psychologique ou thème natal. Cette étude se fonde sur les positions des nœuds lunaires, de la Lune noire, de la Part de Fortune et des planètes rétrogrades : des éléments du thème - pour les premiers - que l'on nomme parfois points fictifs, et qui renseignent sur le sens spirituel de votre destinée. Parce qu'il y a en chacun de nous un acquis et une quête, notre vie est un parcours évolutif... A condition bien sûr d'aller dans le bon sens! Très prisé par les astrologues indiens, l'axe des nœuds lunaires (nœud nord et sud) est traditionnellement l'indice du fil d'Ariane que nous sommes invités à suivre. La Lune Noire quant à elle indique le secteur que nous avons le plus de chances de transformer ou transcender, tandis que la Part de Fortune renseigne sur le domaine dans lequel nous aurons des facilités d'expression particulières. Les planètes rétrogrades peuvent parfois indiquer certains problèmes que nous aurons à résoudre.

### Les nœuds lunaires : un chemin spirituel

Issus de la tradition indienne, les nœuds lunaires se fondent sur une idée simple : chacun d'entre nous à une mission ici-bas, un destin, un cheminement qui lui est propre. La vie est, selon cette philosophie, une école : l'axe des nœuds renseigne sur nos acquis (nœud sud, notre karma, témoin de notre héritage spirituel ou de nos vies antérieures) et nos buts sur cette terre (nœud nord, notre dharma, sens de notre incarnation présente). C'est pour cette raison qu'on nomme souvent l'étude des nœuds lunaires "astrologie karmique". Nous n'évoquerons pas ici d'hypothétiques existences passées. Qu'importe d'où nous viennent nos tendances présentes! L'essentiel n'est-il pas de prendre conscience du sens de notre vie, de sa finalité ou de notre dharma ? Un sens qu'on trouve souvent vers l'âge de 37 ans, lorsque les nœuds lunaires occupent la même position qu'à la naissance.

L'axe que valorisent les nœuds lunaires dans votre thème est celui des découvertes et explorations en tout genre. Il y a chez vous un vif désir de voyage, qu'il s'agisse de déplacements réels ou d'évasion spirituelle, intérieure. Vous gardez de votre enfance une attirance toute particulière pour les espaces sans limites, une liberté absolue. Depuis toujours, vous avez su vous défier des attachements trop pesants et garder une grande latitude de pensée et d'action. Le risque est bien sûr de mener une existence relativement instable, tant est fort le besoin d'évoluer, de découvrir... la vie est pour vous une éternelle quête d'autre chose, d'une dimension vitale mais cachée et qui souvent vous échappe. Aussi, vous vous épanouirez difficilement au sein d'un milieu familial ou professionnel trop routinier. Il importe cependant d'apprendre à maîtriser votre penchant sauvage (le revers de la médaille d'une merveilleuse liberté de pensée) : la vie vous incite à plus de sociabilité. Non qu'il faille adopter un conformisme trop éloigné de vos motivations intérieures. Mais vous aurez plus que d'autres à développer les relations humaines, échanges, dialogues. A ce titre, votre destin est marqué par la communication.

Vous savez vous faire des amis et vous attacher la confiance et l'estime de votre entourage. Très tôt, vous avez développé un sens aigu des relations fraternelles, recevant et donnant une part de vous-même sans compter. Cet esprit d'entraide vous confère une insouciance qui peut aller jusqu'au laisser-aller... Mais à trop vouloir vous appuyer sur des amitiés, vous prenez le risque de subir quelques revers : l'idéalisme et le dévouement spontané se heurtent parfois à des réactions ingrates ou à l'indifférence de ceux que vous cherchiez à aider. En fait, votre destin est probablement marqué par une quête de réalisation individuelle. L'essentiel est alors pour vous de créer, d'engendrer un fruit, une oeuvre, un enfant... Peu à peu, vous devenez indépendante, sans égoïsme mais avec la force de celles qui savent ne pouvoir compter que sur elles-mêmes. N'hésitez pas à aller jusqu'au bout de vos rêves, à créer, engendrer. Votre épanouissement passe par une création, quelle que soit sa forme. Vous découvrez peu à peu le plaisir de

concevoir à votre guise, sans ingérence extérieure. L'essentiel est alors de vous trouver un champ d'expression personnelle, d'avoir, comme le dit le poète, "devant les yeux, sans cesse, nuit et jour, ou quelque grand labeur ou quelque grand amour".

### **Lilith ou la lune noire**

La Lune noire est l'étincelle de refus et de distance qui sommeille en chacun de nous. Selon le signe qu'elle occupe dans votre thème, elle met l'accent sur un désir de transformer, de sublimer une part de votre vie. Insondable et mystérieuse, la Lune noire apporte une dimension différente au secteur qu'elle touche. Subtile dans ses manifestations, elle n'en est pas moins forte, implacable, exigeante jusqu'à l'extrême... La Lune noire, nommée également Lilith, est votre flamme intérieure d'héroïsme et d'insoumission.

Cette configuration prédispose à double titre à la quête de l'absolu : par le caractère propre à la Lune noire, implacable, extrémiste, et par son appartenance à un secteur du zodiaque traditionnellement évolutif mais jusqu'au-boutiste. Ici, on flirte avec la mort, le danger, le défi. Tout est transformation, abandon et renaissance, passion et cruauté. Nulle demi-mesure dans vos comportements, mais une soif terrifiante et merveilleuse d'absolu... tout un programme pour qui le vit avec l'intensité voulue!

### **La Part de fortune**

Point fictif très ancien, la part de Fortune dépend de la phase lunaire au moment de votre naissance. La maison astrologique qu'elle occupe est particulièrement valorisée. Dans votre thème, la Part de Fortune est en maison 11 : tout ce qui est humain retient votre attention. Les amis, les idéaux, les grandes causes humanitaires... Vous avez des idées originales pour faire un monde meilleur. La tradition - ou les traditions - ne sont pas pour vous immuables et figées. Il importe d'oeuvrer à une réforme ou refonte des institutions en place : ceci ne fait pas nécessairement de vous une révolutionnaire dans l'âme, mais vous sensibilise aux projets de société ou d'éducation. Avec l'aide de votre entourage, et parce que vous savez mieux que d'autres gagner la considération de vos proches, vous transformerez peu à peu votre univers familier... faute de pouvoir changer le monde!

### **Les planètes rétrogrades**

La tradition karmique insiste sur les problèmes posés par les planètes dites rétrogrades. Elles seraient l'héritage d'un passé mal vécu, un compte à régler en quelque sorte. L'interprétation de ces rétrogradations peut vous paraître négative ou excessive. Parfois, cependant, vous reconnaîtrez un scénario que vous avez souvent vécu, de manière répétitive... tout se passe comme si vous connaissiez des échecs multiples ayant une cause unique. Jusqu'au jour où une prise de conscience vous en libère! En intégrant peu à peu ces énergies planétaires, vous parviendrez à maîtriser ces difficultés, à régler votre dette karmique. En réalité, chaque planète rétrograde met l'accent sur une possibilité d'évolution. Mais rien ne peut se faire sans la volonté de grandir spirituellement, et de vaincre vos propres démons.

Mars est rétrograde dans votre thème : la tradition parle d'un karma d'agressivité. Qu'est-ce au juste ? Sans doute maîtrisez-vous mal votre énergie, du moins durant la première partie de votre existence. Lorsque vous vous frottez au monde, vous n'osez pas toujours donner libre cours à vos réactions. Il reste de votre enfance le sentiment qu'éprouvent ceux et celles qu'on a brimés, coupés dans leur spontanéité. Intériorisant, voire refoulant vos désirs, vous ruminez et cultivez des ressentiments sans agir... et cela jusqu'à l'explosion ! Votre agressivité se libère alors soudain, souvent outrancière et disproportionnée. En elle-même, l'énergie martienne est positive : elle permet de faire face aux situations, aux êtres et aux

choses. Mais la combativité ne reste une vertu que lorsqu'on parvient à contrôler ses pulsions. Il vous faut travailler à l'harmonisation de vos tendances belliqueuses, apprendre à faire front lorsqu'on vous provoque, sans jamais perdre de vue un nécessaire self-contrôle. L'audace vous fait défaut ? Forcez votre nature, soyez plus dynamique, sans quoi vous vous exposez aux débordements qui vous ont souvent porté préjudice. Vous vous sentirez alors mieux dans votre peau, dans votre corps, et dans ce monde !

Le karma lié à un Saturne rétrograde incite au self-contrôle poussé parfois jusqu'à l'autocensure : particulièrement durant l'enfance, vous doutiez de vos capacités, de vos talents. Vous aviez tendance à vous mettre ainsi en situation d'échec, à vous sous-évaluer. Les obstacles alors ne manquent pas : les tabous et interdits en tout genre freinent votre évolution. Peu à peu, la vie vous apprend à ré-évaluer vos propres possibilités, à acquérir plus de confiance en vous. Votre rigueur personnelle peut alors s'avérer constructive : sans vous laisser déstabiliser par les épreuves que la vie vous impose, vous cultivez une discipline personnelle propice à une lente évolution. Un chemin sûr mais parfois ardu.

Uranus était rétrograde le jour de votre naissance : rebelle dans l'âme, vous avez souvent adopté des comportements tyranniques ou jusqu'au-boutistes. Cette manière d'être vous a valu des déboires. Vous manquait la souplesse sans laquelle on force inutilement les événements. Le risque est alors de vous enfermer dans des schémas rigides et une logique personnelle incompatible avec celle d'autrui. C'est précisément ce que la vie vous apprend : au fil des ans, vous nuancez vos jugements et réactions, adoptant des attitudes moins tranchées et moins réfractaires. Il vous faut perdre le caractère essentiellement individualiste qui était celui de votre enfance pour acquérir plus d'ouverture aux idées et aux problèmes d'autrui. Une voie d'amour, en quelque sorte. Sans perdre votre remarquable détermination, il vous faut accepter une certaine forme de renoncement et vous montrer sensible aux logiques diverses qui font la richesse de notre vie sociale.

Neptune, rétrograde dans votre thème, concerne la spiritualité. Sans doute avez-vous manifesté tôt quelques réticences à l'égard de ce monde subtil qu'est la foi. Refusant parfois les signes ou les clins d'oeil du destin, vous préféreriez-vous en tenir à vos certitudes, à un contrôle rigoureux et objectif de votre vie. Redoutant vos propres aspirations, vous vous fiez volontiers aux autres : d'où un certain manque d'autonomie, et l'impression parfois de ne pas recevoir d'autrui autant que vous pensez avoir donné. Pourtant, certaines désillusions vous apprennent à relativiser cette attitude calculatrice et méthodique, à vous abandonner à l'irrationnel de l'amour et trouver ainsi un cheminement intérieur plus spirituel. L'ouverture à l'invisible s'opère au fil des ans et des expériences. Votre générosité grandira en même temps que vous percevrez celle de votre entourage.

Un Pluton rétrograde évoque des problèmes de pouvoir, l'individu gérant mal ses relations : pour lui, tout est rapport de force, y compris au sein du couple, soumission et domination, manoeuvres machiavéliques... Il en résulte des comportements complexes, une sorte d'obsession du pouvoir d'influence. Pourtant, la vie vous apprend à simplifier vos rapports, à adopter des attitudes plus transparentes, des désirs plus sains... Au fil des ans, vous irez vers plus de simplicité, découvrant peu à peu que l'énergie humaine peut et doit être mise au service du bien ou du bien-être, dans le respect du cheminement de chacun.

N.B. : l'astrologie moderne a de moins en moins tendance à tenir compte de la notion de planètes rétrogrades.

## Conclusion

Quelques remarques sont nécessaires afin de mieux profiter d'un portrait fait par l'astrologie : d'abord, il ne faut pas perdre de vue qu'un thème natal est à la fois une photographie du ciel de naissance, mais en même temps une structure qui contient non seulement des caractéristiques mais aussi un potentiel d'évolution de la personnalité.

En ce sens, il faut être conscient que de la même façon que dans la vie, tout le monde sait bien qu'on ne commence à se connaître vraiment qu'à partir de la quarantaine, voire au-delà, certaines caractéristiques ou traits de caractère d'un tel portrait peuvent sembler étonnants : si tel est le cas, c'est souvent parce que les caractéristiques en question ne se sont pas encore épanouies.

Certaines personnalités se révèlent sur le tard, d'autres d'une façon plus précoce. Il faut toujours être prudent dans la mesure où une structure psychologique est en perpétuelle évolution, par les événements, par la maturité qui vient petit à petit etc. On ne saurait trop insister sur cet aspect "mobile" de personnalité au cours du temps.

Il est par contre assez difficile de faire la distinction entre ce qui est "déjà présent", à la période de votre vie où vous lisez la signification de votre thème, et ce qui apparaîtra un peu plus tard, par la logique de votre évolution : à vous de faire le tri, et dans la plupart des cas, vous constaterez que les informations données par un portrait astrologique apportent beaucoup sur la connaissance que l'on a de soi.

Enfin, il faut souligner également que plusieurs lectures d'un portrait astrologique sont généralement nécessaires pour bien s'imprégner des différentes significations, pour apprécier les importances relatives de chaque trait de caractère expliqué.

Dans tous les cas, il est certain qu'aller vers une meilleure connaissance de son propre fonctionnement ne peut qu'aider à son épanouissement plus rapide, et c'est sans nul doute l'un des rôles importants de l'astrologie : se connaître mieux de façon à évoluer plus rapidement, gérer ses faiblesses pour en éviter les conséquences, et profiter de ses atouts pour agir de la façon la plus efficace possible.

---